

# מסלולי התמיכה הממשלתיים

יום עיון התאחדות התעשיינים

עמיחי נוימן



---

הרשות להשקעות ולפיתוח התעשייה והכלכלה  
(לשעבר מרכז ההשקעות) פועלת מכוח החוק לעידוד  
השקעות הון תשי"ט 1959- למתן מענקים והטבות  
לענפי התעשייה והשירותים העסקיים במשק.

---

חוק זה הוא אחד הכללים המרכזיים של  
הממשלה ברצותה לעודד השקעות הון, לפתח את  
הפריפריה, ליצור מקומות עבודה ולקדם חדשנות  
ופריון.

רשות  
ההשקעות  
במשרד  
הכלכלה



---

מסלולים המאפשרים קבלת מענקים עבור  
השקעות בציוד יצרני (במקרים מסוימים גם  
בבינוי מפעל).

---

גובה תוכנית ההשקעות והמענק עבורה  
משתנים בהתאם למסלולים השונים ולגודל  
החברה המבקשת.



מסלולי  
מענקי הון

- **חברה זעירה** - חברה אשר הכנסותיה בישראל בשנה הקלנדרית שקדמה להגשת הבקשה, או בממוצע של שלוש שנים שקדמו להגשת הבקשה, פחתו מ-10 מיליון ₪ ומצבת עובדיה במשרה מלאה לא עלתה על 10 עובדים.

- **חברה קטנה** - חברה אשר הכנסותיה בישראל בשנה הקלנדרית שקדמה להגשת הבקשה, או בממוצע של שלוש שנים אחרונות לא פחתו מ-10 מיליון ₪ ולא עלו על 75 מיליון ₪ ומצבת עובדיה במשרה מלאה לא עלתה על 75 עובדים.

- **חברה בינונית** - חברה אשר הכנסותיה בישראל בשנה הקלנדרית שקדמה להגשת הבקשה, או בממוצע של שלוש שנים אחרונות לא פחתו מ-75 מיליון ש"ח ולא עלו על 200 מיליון ₪ ומצבת עובדיה במשרה מלאה לא עלתה על 250 עובדים.

- **חברה גדולה** - חברה שהכנסותיה בישראל בשנה הקלנדרית שקדמה להגשת הבקשה, או בממוצע של שלוש השנים האחרונות לא פחתו מ-200 מיליון ₪ ו/או מצבת עובדיה במשרה מלאה עלתה על 250 עובדים.

# מסלולי מענקי הון – הגדרת גודל החברה

---

מסלול זה מקנה מענקים בגין ציוד יצרני, מבנים ורכוש  
קבוע בתנאי שהם נבנים או נרכשים במסגרת תוכנית  
שאושרה על-ידי מינהלת הרשות להשקעות ולפיתוח  
התעשייה והכלכלה.

---



מסלולי מענקי  
הון – מסלול  
מענקים

## בחינת עמידה בתנאי סף למסלול מענקים:

✓ **אזור פיתוח א' - מיקום המפעל.**

טבלת היישובים המעודכנת מופיעה באתר משרד הכלכלה.

✓ **מפעל תעשייתי - "מפעל בישראל שעיקר פעילותו בשנת המס**

**היא פעילות ייצורית".**

← **"פעילות ייצורית" - "לרבות ייצור מוצרי תכנה ופיתוח, מחקר**

ופיתוח תעשייתי בעבור תושב חוץ". לפי סעיף 51 לחוק

לעידוד השקעות הון.

✓ **"בר-תחרות" - ביצוע יצוא בשיעור של 25% לפחות מכלל**

המחזור או מתוספת המחזור בתוכנית.

מסלולי מענקי  
הון – מסלול  
מענקים

## גובה המענק:

➤ המענק לתוכניות מאושרות הינו 20% מסך ההשקעה המזכה.

➤ מענק השקעה נוסף - תוספת למענק השקעה בשיעור של עד

10% נוספים, למפעל בנגב ומפעל בצפון באשכול פריפריאלי.

➤ תקרת ההשקעה המזכה בהתאם לגודל החברה:

• סך ההשקעה המזכה לחברות זעירות לא תעלה על 5 מיליון ₪.

• סך ההשקעה המזכה לחברות קטנות לא תעלה על 20 מיליון ₪.

• סך ההשקעה המזכה לחברות בינוניות לא תעלה על 50 מיליון ₪.

• סך ההשקעה המזכה לחברות גדולות לא תעלה על 125 מיליון ₪.

מסלולי מענקי  
הון – מסלול  
מענקים

במרבית ענפי התעשייה הישראלים קצב צמיחת הפריון בעבודה (תוצר מקומי גולמי לשעת עבודה) נמוך, בהשוואה למדינות ה-OECD ומהווה חסם צמיחה מרכזי למשק הישראלי.

הואיל ורמת פריון העבודה והשינוי בו תלויים במספר גורמים, כגון: ההון האנושי במשק, מלאי ההון הפיזי, הרמה הטכנולוגית של המפעל ויעילות הניצול של גורמי הייצור, המסלול מציע דרכי פעולה שונות אשר יש בהן בכדי לשפר את מדדי הפריון (הערך המוסף למשרה והערך המוסף לשעה) **בלפחות 30%** ובכך להעלות את רמת פריון העבודה במפעל.

נדרשת השקעה גם ב"השקעות רכות" (השקעות שאינן בצידוד, בעיקר הדרכות).

מסלולי מענקי  
הון – מסלול  
העלאת הפריון  
בתעשייה



## בחינת עמידה בתנאי סף למסלול פריז:

✓ **מפעל** – בעל הנהלת חשבונות עצמאית, פעילותו הייצורית מתרכזת באתר מסוים, סדר C (תעשייה) על פי הלמ"ס.

✓ מיקום המפעל - באזורי עדיפות לאומית ובירושלים.

✓ הפעילות הייצורית אינה עומדת בתנאי החוק לעידוד השקעות הון, לעניין מסלול מענקים.

✓ הפעילות הייצורית נשואת הבקשה אינה עולה על 200 מיליון ₪ לשנה קלנדרית או בממוצע שלוש השנים הקלנדריות שקדמו להגשת הבקשה.

✓ למפעל ניסיון של 5 שנים בפעילות באחד מענפי התעשייה השונים בתחומי התעשייה המפורטים בהגדרת "מפעל".

✓ מבקש הסיוע הגיש תכנית להעלאת פריזן העבודה בממוצע בשיעור של 30% לפחות בתחום הפעילות נשואת הבקשה. התוכנית תיערך על ידי יועץ מלווה.

✓ למבקש הסיוע בין 5-250 עובדים בתחום הפעילות נשואת הבקשה.

\*ניתן להגיש בקשה לקו ייצור במפעל, אך לא ליותר משני קווי ייצור במפעל אחד או שני קווי ייצור בשני מפעלים שונים במצטבר.

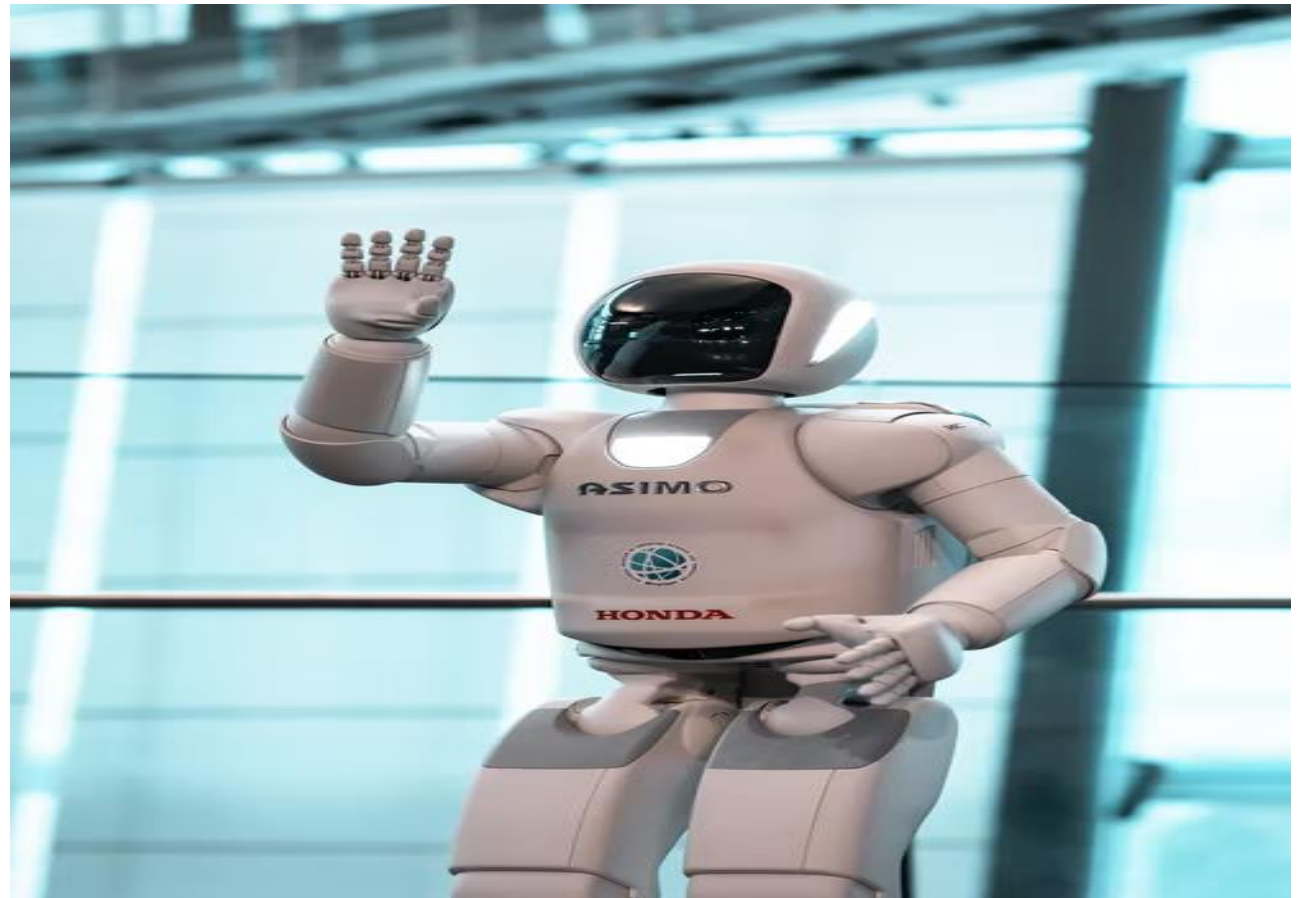
מסלולי מענקי  
הון – מסלול  
העלאת הפריז  
בתעשייה

## גובה המענק:

גובה הסיוע המקסימלי	סך ההשקעה המינימלית והמקסימלית להשקעות רכות		תקרת ההשקעה המקסימלית להשקעות הוניות	תקרת סך ההשקעה המזכה	
	מקסימום השקעה נדרשת (20%)	מינימום השקעה נדרשת (5%)			
עד 300 אלף ₪	200 אלף ₪	50 אלף ₪	עד 950,000 ₪	1 מיליון ₪	פעילות זעירה
עד 1.5 מיליון ₪	1 מיליון ₪	250 אלף ₪	עד 4,750,000 ₪	5 מיליון ₪	פעילות קטנה
עד 3 מיליון ₪	2 מיליון ₪	500 אלף ₪	עד 9,500,000 ₪	10 מיליון ₪	פעילות בינונית

מסלולי מענקי  
הון – מסלול  
העלאת הפריון  
בתעשייה

מסלול להטמעת טכנולוגיות ייצור מתקדם בתעשייה, המבקש לעודד מפעלים תעשייתיים בכל הארץ לבצע את המעבר לייצור מבוסס industry 4.0 באמצעות השתתפות בסיכון הכרוך בהטמעה של טכנולוגיות חדשניות. המסלול מיועד למפעלים תעשייתיים שלהם פעילות יצורית זעירה/קטנה/בינונית ותקרת ההשקעה המזכה בו נקבעת בהתאם לגודל הפעילות ועד 5 מיליון ₪.



מסלולי מענקי  
הון – מסלול  
להטמעת  
טכנולוגיות ייצור  
מתקדם  
בתעשייה

## בחינת עמידה בתנאי סף למסלול יצור מתקדם:

- ✓ **מפעל** – בעל הנהלת חשבונות עצמאית, פעילותו הייצורית מתרכזת באתר מסוים, סדר C (תעשייה) על פי הלמ"ס.
  - ✓ הפעילות הייצורית אינה עומדת בתנאי החוק לעידוד השקעות הון, לעניין מסלול מענקים.
  - ✓ הפעילות הייצורית נשואת הבקשה אינה עולה על 200 מיליון ₪ לשנה קלנדרית או בממוצע שלוש השנים הקלנדריות שקדמו להגשת הבקשה.
  - ✓ למפעל ניסיון של 5 שנים בפעילות באחד מענפי התעשייה השונים בתחומי התעשייה המפורטים בהגדרת "מפעל".
  - ✓ גיבוש תכנית עבודה להטמעת טכנולוגיות ייצור מתקדם, על ידי יועץ מלווה.
  - ✓ למבקש הסיוע בין 5-250 עובדים בתחום הפעילות נשואת הבקשה.
- \*ניתן להגיש בקשה לקו ייצור במפעל.

מסלולי מענקי  
הון – מסלול  
להטמעת  
טכנולוגיות יצור  
מתקדם  
בתעשייה

## גובה המענק:

שיעור הסיוע השוטף	אזור עדיפות לאומית	יתר הארץ
שיעור מענק בנוס	20% מהתכנית המאושרת	15% מהתכנית המאושרת
שיעור מענק	10% מהתכנית המאושרת	5% מהתכנית המאושרת.

סוג הפעילות	תקרת סך ההשקעה המזכה	תקרת ההשקעה המקסימלית להשקעות הוניות	תקרת ההשקעה המקסימלית להשקעות רכות
פעילות זעירה	1 מיליון ₪	עד 1 מיליון ₪	עד 150 אלף ₪
פעילות קטנה	3 מיליון ₪	עד 3 מיליון ₪	עד 450 אלף ₪
פעילות בינונית	5 מיליון ₪	עד 5 מיליון ₪	עד 750 אלף ₪

מסלולי מענקי  
הון – מסלול  
להטמעת  
טכנולוגיות יצור  
מתקדם  
בתעשייה

# מסלולי הון אנושי

מסלולי הון אנושי ברשות ההשקעות מציעים למעסיקים ולמעסיקות אחוזי השתתפות בשכר עובדים נוספים, שייקלטו בעסק, לצד מצבת כוח האדם הקיימת. המסלולים מוכוונים כלפי העסקת אוכלוסיות, אשר המדינה רוצה לעודד את השתלבותן בשוק העבודה: עובדים בפריפריה, עובדים מהחברה הערבית, החרדית, עובדים עם מוגבלות, צעירים שזו עבודתם הראשונה בתחום לימודיהם ועוד. המסלולים נפתחים מעת לעת, בהתאם לתקציב הנתון.



# מסלולי הון אנושי

## מסלולים עיקריים:

- הוראת מנכ"ל 4.17 - תוכנית סיוע לקליטת עובדים נוספים בעסקים בישראל. לפחות 70% מהעובדים החדשים מעבר למשרות הבסיס, יהיו מאוכלוסיות ששיעור השתתפותן בתעסוקה נמוך.
  - הוראת מנכ"ל 4.18 - תוכנית לקליטת עובדים נוספים בעלות העסקה גבוהה באזורי עדיפות לאומית וירושלים. הוראה זו באה להסדיר את כללי התמיכה ואמות המידה להשתתפות בתוכנית "שכר גבוה", המסייעת למשקיעים המעוניינים להקים או להרחיב עסקים, או להעתיקם לאזורי עדיפות לאומית או לירושלים בשכר גבוה.
  - הוראת מנכ"ל 4.20 - התוכנית לשילוב מתמחים מהאוכלוסייה הערבית שזו עבודתם הראשונה בענפי התעשייה עתירת הידע. הוראה זו באה להסדיר ולפרט את כללי התמיכה להשתתפות בתוכנית לשילוב מתמחים מהאוכלוסייה הערבית שזו עבודתם הראשונה בענפי התעשייה עתירת הידע.
  - הוראת מנכ"ל 4.28 - מסלול סיוע לקליטת עובדים עם מוגבלות בעסקים בישראל. הוראה זו באה להסדיר ולפרט את כללי התמיכה ואמות המידה להשתתפות במסלול סיוע לקליטת עובדים עם מוגבלות בעסקים בישראל.
- \*ישנן הוראות נוספות, ניתן לראות את כולן באתר משרד הכלכלה.

## גובה המענקה:

במסלולי התעסוקה התמיכה הינה השתתפות בתשלום השכר לעובדים החדשים לתקופה קצובה.

שיעורי ההשתתפות בשכר ותקופת התמיכה משתנים בין המסלולים השונים.



מסלולי הון  
אנושי



רשות החדשנות (לשעבר "המדען הראשי") מקדמת את החדשנות בתעשייה הישראלית, בדגש על תעשיית ההייטק, לרבות תעשיית היצור.

תפקידיה של רשות החדשנות הם ליזום פעילות מחקר ופיתוח במימון ממשלת ישראל ולהעניק תקציבים ליזמים ותעשיינים.

הרשות מאורגנת במבנה של זירות חדשנות. זירות אלו מכוונות משימה ולקוח, והן כוללות "ארגזי כלים" ייחודיים, המציעים מענה מותאם, כולל ומקיף לצרכים המשתנים של לקוחותיהן.

# רשות החדשנות



## חברתי ציבורי

יזמים וחברות עם פתרונות בתחום האימפקט | לעוסקים בהכשרות והשמות להייטק



## חברות בצמיחה

לסטרטאפים וחברות בשלבי צמיחה, חברות בוגרות, מרכזי מו"פ



## זירת הזנק

ליזמים וסטרטאפים בתחילת דרכם הנמצאים בשלב פיתוח הרעיון



## ייצור מתקדם

מפעלים וחברות ייצור המעוניינים לפתח מוצרים ולהטמיע טכנולוגיות חדשניות



## תשתית טכנולוגית

ליזמים, חברות, מוסדות מחקר שמעוניינים לשתף פעולה במו"פ



## מערך בינלאומי

לחברות המעוניינות להתפתח לשוק הבינלאומי ולתכנית השת"פ האירופית (איסרד)



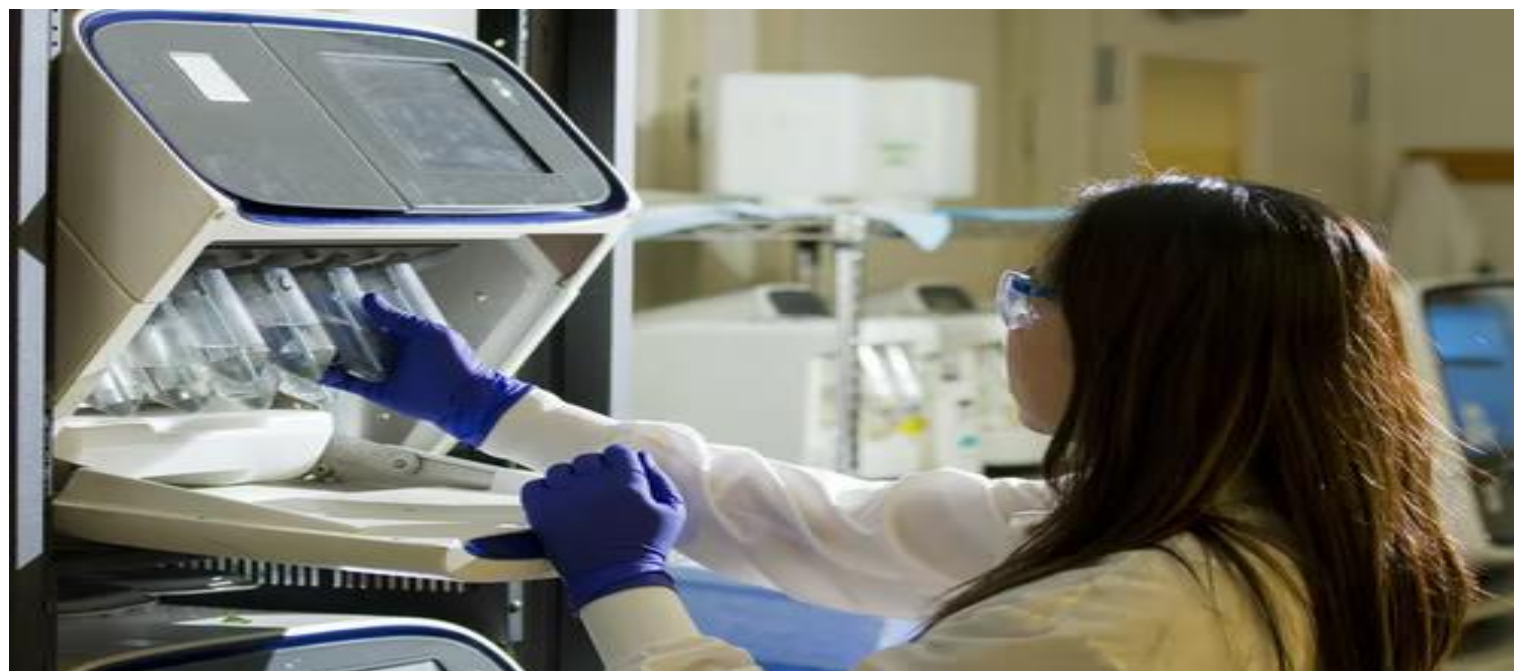
בכל זירה מציעה הרשות מספר מסלולי תמיכה מותאמים לענף הרלוונטי.

שיעורי התמיכה וההשקעות המאושרות משתנות בין המסלולים ובין גדלי החברות השונים.

ברוב המסלולים התמיכה הינה בצורת מענק, אך ישנם גם מסלולים המציעים הלוואות שונות, עם ערבויות.

ברוב המקרים, התמיכה מופנה למערכי המחקר והפיתוח של החברות המבקשות.

## רשות החדשנות



**מלבד המענקים שהוזכרו עד כאן, ישנם עוד מענקים מגוונים שניתנים לתעשיינים,  
לדוגמא:**

- מינהל סחר חוץ במשרד הכלכלה מציע מענקים לעידוד היצוא.
- מינהל אזורי תעשייה במשרד הכלכלה מציע הקצאת קרקע להקמת מפעלים תעשייתיים בפטור ממכרז, לעתים עם סבסוד עלויות הפיתוח של המגרש.
- מסלולים להתייעלות אנרגטית מטעם רשות ההשקעות, רשות החדשנות ומשרד האנרגיה.
- הלוואות מהקרן בערבות המדינה.



מענקים  
ממשלתיים  
נוספים

עמיחי נוימן

052-5674342

09-7776800

[amichai@tavor.biz](mailto:amichai@tavor.biz)

[www.tavor.biz](http://www.tavor.biz)

לשאלות  
והתייעצות