



הרשות להשקעות מסלולי תעסוקה

יגאל גורביץ'
סגן בכיר למנהל הרשות להשקעות
ומנהל מסלולי תעסוקה

אוגוסט 2020

שיעורי אבטלה ותרחישים עתידיים

שיעור האבטלה: פברואר - 3.4% , אפריל - 27% , יוני - 11.9% (למ"ס)

תחזית (הכלכלנית הראשית):

סוף 2021	סוף 2020	
8.0%	9.7%	תרחיש התאוששות
12.4%	15.0%	תרחיש החמרה

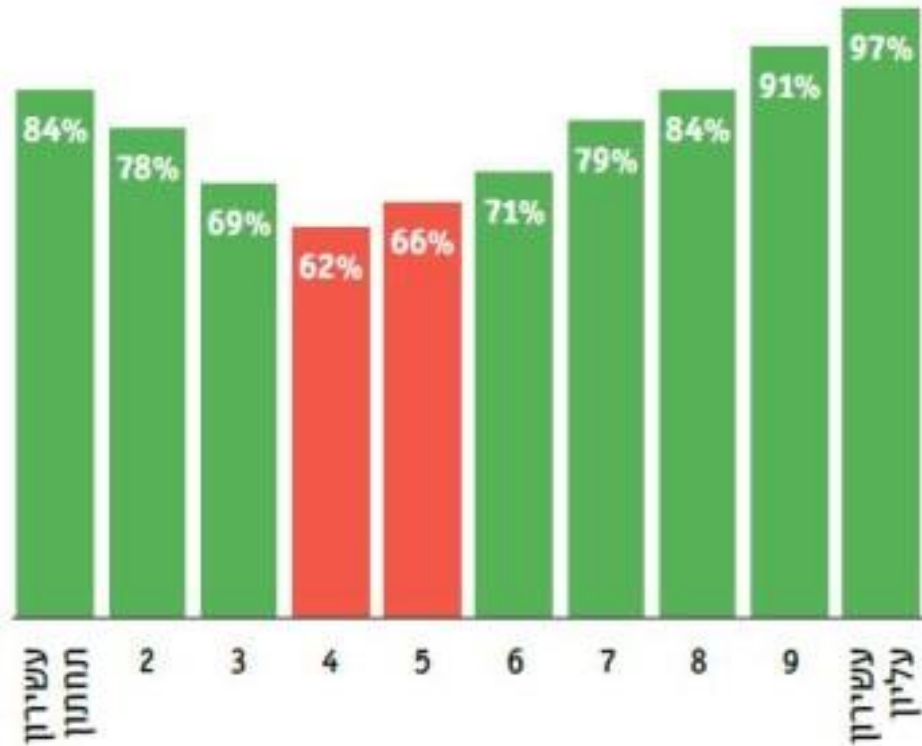
* לצורך הניתוח, נעשה שימוש בהגדרה מרחיבה של המונח "אבטלה", שלא על פי ההגדרות המקובלות- כך ששיעור האבטלה המחושב מתייחס גם למי שמושבת מעבודתו באופן זמני (כגון עקב הוצאה לחל"ת), וגם למי שוויתר על חיפוש עבודה נוכח הנסיבות

מקור: תחזית מקרו כלכלית לשנים 2020-2023 של אגף הכלכלנית הראשית, אוגוסט 2020

מאפייני המובטלים

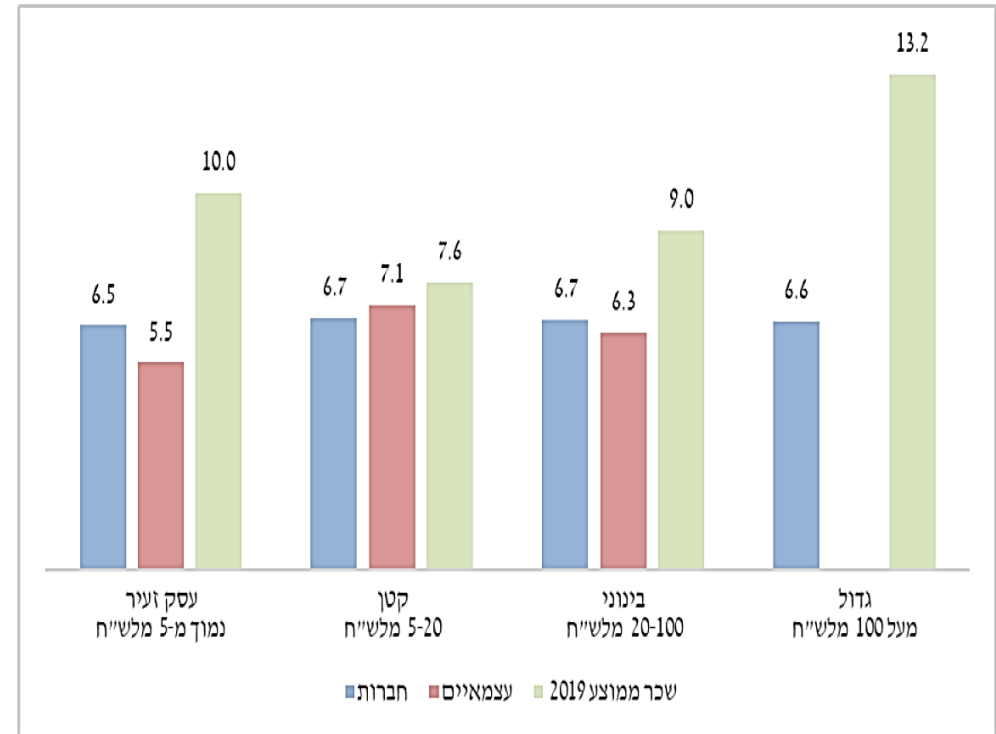
- הרכב המובטלים ב-2020 לא שונה משמעותית מהרכבם ב-2019
- קיימת פגיעה גבוהה יחסית בבעלי השכר הבינוני (בנק ישראל)

היחס בין מספר המועסקים במארס־מאי 2020 לבין מספרם בתקופה המקבילה ב-2019



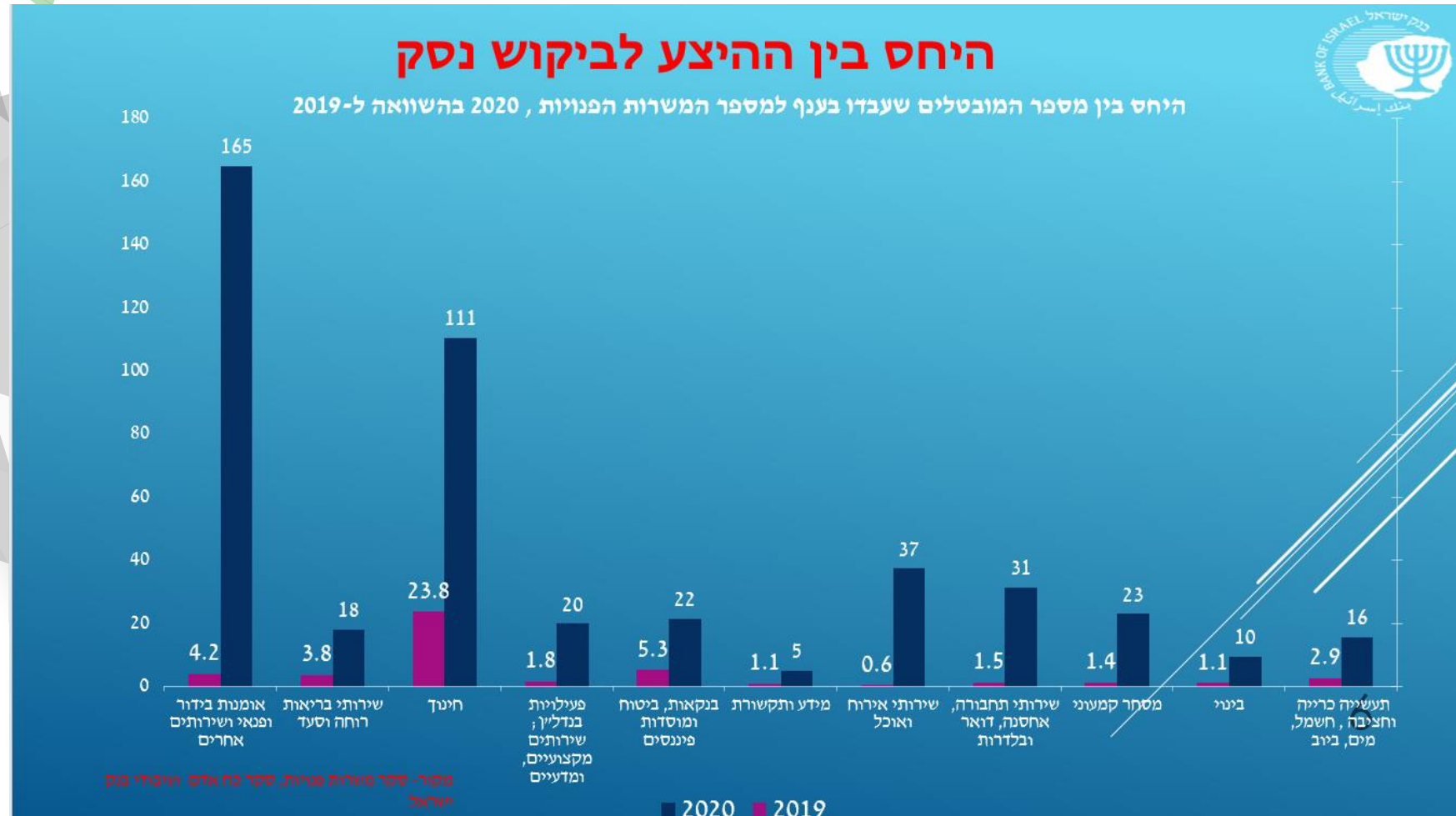
מקור: סקר כוח אדם ועיבודי בנק ישראל

העובדים שהוצאו לחל"ת הינם בעלי שכר נמוך בכ- 40% בהשוואה לשכר הממוצע במשק (הכלכלנית הראשית)



הבעיה המרכזית: ביקוש לעובדים

- קיימת ירידה חדה בביקוש לעובדים במרבית מהענפים.
- 9.7 דורשי עבודה עבור כל משרה (הכלכלנית הראשית).
- הערכת הכלכלנית הראשית: השקעות בענפי המשק יירדו בשיעור חד. בשנת 2020 צפויות להתכווץ בכ- 8%.



הרשות להשקעות- תחומי פעילות



הרשות להשקעות פועלת מכוח החוק לעידוד השקעות הון, החלטות ממשלה והוראות מנכ"ל, במגוון תחומי פעילות.

מעטפת למעסיקים- מענקי הון ותעסוקה

מגוון שת"פ עם משרדי ממשלה אחרים

תחומי פעילות ייעודיים משתנים בהתאם לנסיבות המשקיות

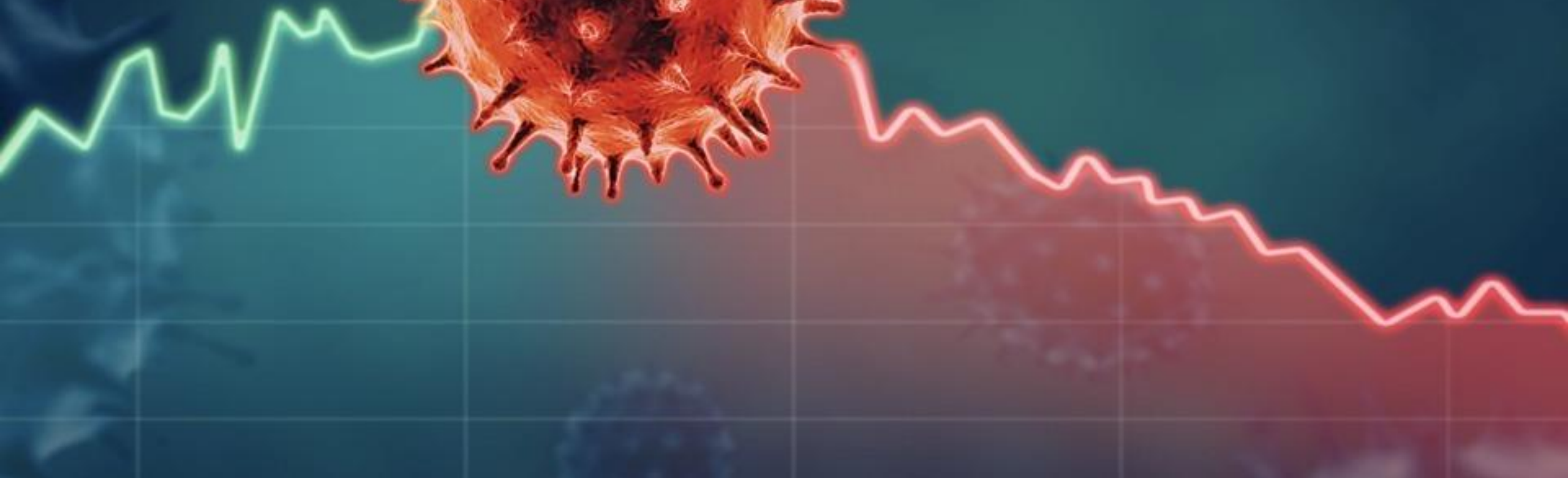
מסלולי תעסוקה ליצירת משרות וקליטת עובדים חדשים



מסלולי תעסוקה- היקפים

- קיימים משנת 2005
- אושרו **1,228 תכניות** (כ-100 תכניות חדשות מדי שנה)
- נוספו **26,621** משרות חדשות
- בנוסף לשימור של 80,855 משרות, סה"כ 107,476 משרות (לפני עקיפות)
- סך המענקים- **1,807,419,434 ₪**
- סך השקעה בתעסוקה (עלות העסקה נובעת)- **10,384,794,104 ₪**

עדכונים בעקבות משבר הקורונה



עדכונים בעקבות משבר הקורונה

- הוספת מסלול מהיר ב-4.17
- הקלות בתנאי הסף לעניין שכר, מספר משרות, משך התכנית, ענפים מזכים
- הפחתה בבירוקרטיה - נוהל הקלות קורונה, מעבר למונחי עלות שכר בלבד, נוהל ביקורת
- הגמשת התנאים לניצול מרבי של המענק – תקופת השלמות, קיזוזים ועוד
- מועד קובע ואופן חישוב משרות בסיס
- כפל סיוע - הרחבת האפשרות לגשת גם למסלולי הון, בחינה פר אתר פר מסלול
- העסקה מרחוק
- הקצאות בשיטת FIFO
- מוקד לקוחות חדש לשירות החברות

פתוח להגשות עד 13.9
<https://go.gov.il/04-17>

תכנית לקליטת עובדים נוספים בישראל 4.17

מיקום האתר

כל הארץ (אוכלוסיות)

ענפים

תעשייה וענפי השירותים (הורחבו) לרבות מחשוב, מלונאות, חשבונאות ועוד ולמעט: חינוך, בריאות, מנהל מקומי, משק בית וניקיון

תקציב

כרגע- 40 מלש"ח. הערכה: במוצע כ-50 אלש"ח למשרה, ל-900 משרות (כולל מסלול מהיר קורונה).

תקופת העסקה

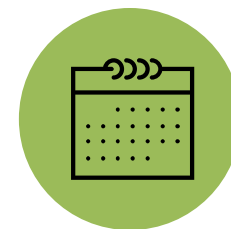
24 חדשים (במקום 30).
מועד קובע לעובד חדש: 01/08/2020
משרות בסיס- יולי 2020 (במקום שנה)

היקף מענק

20%-30% במוצע מעלות השכר ועד ל-16,000 ₪
שכר: לפחות 30% מעל לשכר המינימום- 6,890 ₪
סיוע לעובד – עד 115,200 ₪

מספר עובדים חדשים

לפחות 3 עובדים במשרה מלאה (במקום 5),
70%/90% מהעובדים מאוכלוסיות.



פתוח להגשות עד 13.9
FIFO

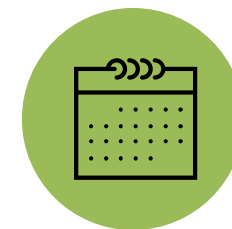
4.17- תת-מסלול מהיר קורונה

מיקום האתר

כל הארץ (אוכלוסיות), לרבות אוכלוסיה כללית ב"אזורי הסיוע"

תקופת התכנית

12 חודשי סיוע, 3 חדשי היערכות



מסלול מהיר

מסלול מתועדף, FIFO, החל מהעובד הראשון בחצי
משרה, ללא משרות בסיס, תשלום מיד לאחר דיווח,
פטור מערבות, סיום תכנית אוטומטית אחרי שנה, דמי
הגשה מופחתים.

היקף מענק

20%-30% בממוצע מעלות השכר
שכר – 6,890 ₪ ברוטו, 8,000 עלות שכר
ועד 16,000, מענק לעובד – עד 57,600 ₪



הגדרת עובד חדש

עובד שיקלט אחרי ה-01/08/2020
ואינו זכאי למענק מכח חוק עידוד תעסוקה
(עד 7,500 ₪ יוני-אוקטובר)



תכנית שכר גבוה 4.18

מיקום האתר

אזורי עדיפות לאומית וירושלים

מספר עובדים חדשים

לפחות 5 (במקום 15) – מתוכם 60% מתגוררים באזורי עדיפות לאומית או ירושלים

חידושים בהוראה

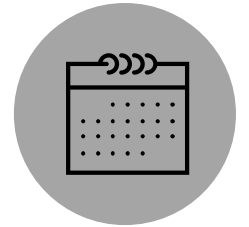
משך ההתחייבות, מינימום משרות, רמת השכר, הרחבת מעגל החברות (תנאי סף מחזור ומשרות בסיס, ענפי שירותים מתקדמים)

תקציב

ממוצע 130 אלש"ח למשרה, 100 מלש"ח ל-750 משרות.

תקופת העסקה

שנתיים (במקום 4 שנים)



היקף מענק

25% בממוצע מעלות השכר
ועד ל- 30,000 ₪



תמהיל השכר

מעל השכר הממוצע במשק (במקום פי 2.5)



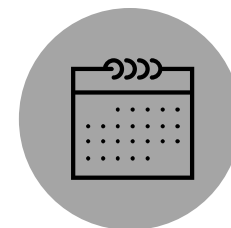
מסלול מתמחים (על בסיס 4.20)

מייצר משרות חדשות. נדרש אף יותר לאור המצב החדש בשוק התעסוקה

מיקום האתר
כל הארץ

תקופת העסקה

12 חודשים, 3 חודשי היערכות



ענפי תעסוקה

תעשייה עילית, מעורבת עילית, מעורבת מסורתית, שירותים מתקדמים

היקף מענק

30% בממוצע מעלות השכר עד ל-16,000 ₪
40% אוכלוסיות בפריפריה



אופי המסלול

FIFO, ללא משרות בסיס, שמי- מתמחה שזו עבודתו הראשונה בתחום

הגדרת מתמחה

אוכלוסייה (ערבים, חרדים, אנשים עם מוגבלויות, יוצאי אתיופיה, מעסיקים בפריפריה)
רמות השכלה (תואר, הנדסאי, הכשרות)



תקציב

ממוצע 50 אלש"ח למשרה, 50 מלש"ח ל-1,000 משרות.

השקעות בפריון העבודה (2021)

- הפיכת המשבר להזדמנות- שיפור פריון ומעבר עובדים לענפים עם פריון גבוה
- מסלול דו- שלבי- 1. בחירת יועץ ובניית תכנית 2. ליווי בהטמעת התכנית
- **אחריות לבניית התוכנית העסקית של המעסיק**, בסיוע יועצים מאושרים
- השקעות מזכות (65%) - השקעות בהון אנושי (לרבות עובדים ומנהלים קיימים), הטמעת טכנולוגיות משפרות פריון לרבות עבודה מרחוק, יעוץ והטמעת שיטות ניהול מתקדמות (למשל שיטת LEAN) ועוד
- התניית הסיוע במדדי תוצאה (35%) - שיפור בשכר ובפריון
- תכנית משלימה למסלול שיפור הפריון באמצעות השקעות הון (הוראה 4.44)
- היקף הסיוע- סה"כ 50 מלש"ח - כ-250 אלש"ח לעסק בממוצע, ל-200 עסקים (שימור של כ-5,000 משרות).



תודה

יגאל גורביץ'

074-7502234

igalg@economy.gov.il

www.gov.il/investments