



משרד הכלכלה והתעשייה
הרשות להשקעות
ולפיתוח התעשייה והכלכלה

מסלולי עידוד השקעות הון פתוחים

יולי 2020



המסלולים הפתוחים

- **מענקים** – פתוח להגשה במהלך כל השנה
- **ייצור מתקדם** – תאריך ההגשה עד ה- 03.9.2020 (צפי להארכה עד אמצע אוקטובר).
- **פריזון** – תאריך ההגשה עד ה- 14.10.2020
- **COVID 19** - תאריך ההגשה עד ה- 01.10.2020



החוק לעידוד השקעות הון – מסלול מענקים

מסלול הסיוע העיקרי ברשות להשקעות, מהווה אמצעי מרכזי במדיניות עידוד והגברת הצמיחה הכלכלית בישראל בכלל ובפריפריה בפרט. נותן מעמד של מפעל מאושר לתכניות השקעה של מפעלים תעשייתיים (ברכוש קבוע של ציוד ומבנים).

- מפעל באזור פיתוח א' ✓
- "מפעל תעשייתי" כהגדרתו בסעיף 51 לחוק – פעילות ייצורית ✓
- מפעל "בר-תחרות" - יצוא בשיעור של 25% מכלל המחזור/ מתוספת המחזור ✓

תנאי הסף

הסיוע

20% מההשקעה המאושרת	20%	מענק קבוע
עד 10% מההשקעה המוכרת באישור ביצוע סופי (למפעלים דרומית לקו 100, ומפעלים בשדרות, עוטף עזה ומחוז צפון באשכול פריפריאלי 1-4)	עד 10%	מענק נוסף
מס מופחת בשיעור של 7.5% מנוהל ברשות המיסים	7.5%	הטבות במס



המסלול מיועד למפעלים תעשייתיים שלהם פעילות ייצורית זעירה/קטנה/בינונית/גדולה



פעילות גדולה
200 מיליון ₪ ומעלה
תקרת השקעה מזכה
125 מיליון ₪



פעילות בינונית
75 מיליון ₪ ועד 200 מיליון ₪
תקרת השקעה מזכה
50 מיליון ₪



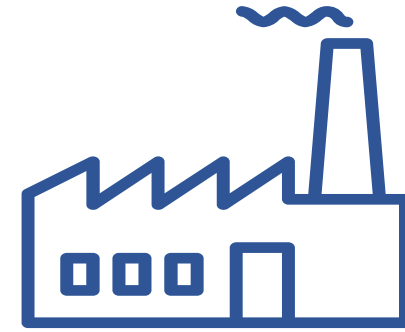
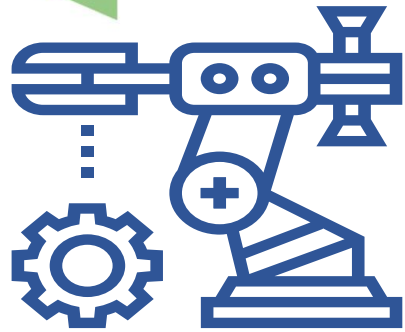
פעילות קטנה
10 מיליון ₪ ועד 75 מיליון ₪
תקרת השקעה מזכה
20 מיליון ₪



פעילות זעירה
עד 10 מיליון ₪
תקרת השקעה מזכה
עד 5 מיליון ₪



הוראת מנכ"ל 4.54 - מסלול להטמעת טכנולוגיות ייצור מתקדם בתעשייה – החלטת ממשלה 3392



עידוד מפעלים תעשייתיים לבצע את
המעבר לייצור מבוסס industry 4.0
באמצעות השתתפות בסיכון הכרוך
בהטמעה של טכנולוגיות חדשניות

תהליכי התכנון והייצור הקונבנציונליות
בתעשייה מובילים לפריון נמוך, ייצור
במדינות זרות, חוסר יכולת להתמודד עם
השונות והתנודות בביקוש ועם תהליכי
הגלובליזציה



מסלול להטמעת טכנולוגיות ייצור מתקדם 4.54

למקצה של שנת 2020 הוקצו 100 מיליון ש"ח, 40% מהתקציב יוקצה לבקשות במסלול הראשי, יתרת התקציב תוקצה למסלולים המהירים

ניתן להגיש בקשות עד לתאריך 03/09/20 עד השעה 15:00

מפעל תעשייתי



הכנסות המפעל עד 200/400 מיליון



ש"ח

אזור גיאוגרפי: כל הארץ



מי זכאי לסיוע?



תכנית להטמעת טכנולוגית יצור מתקדם בתעשייה 4.54

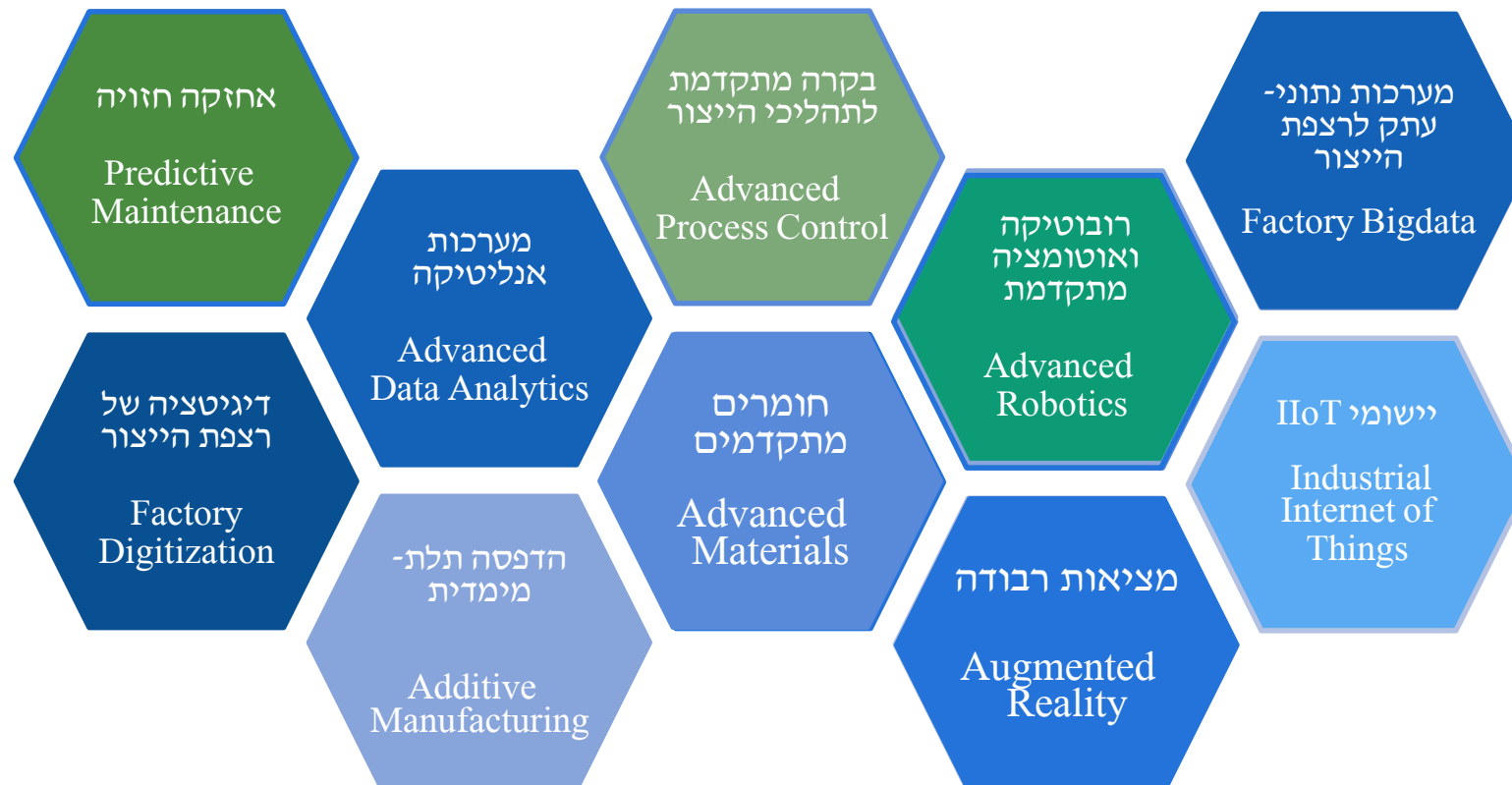


הרשות להשקעות
ולפיתוח התעשייה
והכלכלה

יצור מתקדם – מהי ההגדרה?

תהליכי ייצור /תומכי ייצור המשתמשים בטכנולוגיות חדשניות אשר במרכזן, זרימת מידע ו/או קישוריות ו/או ניטור ו/או איסוף, ניתוח וחישוב מתקדמים של נתוני ייצור בין חלקים שונים בתהליך הייצור או שרשרת האספקה.

”טכנולוגיות חדשניות” – טכנולוגיות באחד מהתחומים הבאים:





הרשות להשקעות
ולפיתוח התעשייה
והכלכלה

ייצור מתקדם – מסלול ראשי

תכנית ל-36 חודשים





שיעורי הסיוע

יתר הארץ

15% מסך ההשקעות המזכות המאושרות

5% עם הוכחת תוצאות (בונוס)

אזורי עדיפות לאומית

20% מסך ההשקעות המזכות המאושרות

10% עם הוכחת תוצאות (בונוס)



הרשות להשקעות
ולפיתוח התעשייה
והכלכלה

ייצור מתקדם – מסלול ראשי

המסלול מיועד למפעלים תעשייתיים שלהם פעילות ייצורית
זעירה/קטנה/בינונית/גדולה

תקרת ההשקעה



פעילות גדולה

200 מיליון ₪ ועד 400 מיליון ₪

תקרת השקעה מזכה

10 מיליון ₪

השקעות רכות - תקרת השקעה

1,000,000 ₪



פעילות בינונית

75 מיליון ₪ ועד 200 מיליון ₪

תקרת השקעה מזכה

5 מיליון ₪

השקעות רכות - תקרת השקעה

750,000 ₪



פעילות קטנה

10 מיליון ₪ ועד 75 מיליון ₪

תקרת השקעה מזכה

3 מיליון ₪

השקעות רכות - תקרת השקעה

450,000 ₪



פעילות זעירה

עד 10 מיליון ₪

תקרת השקעה מזכה

1 מיליון ₪

השקעות רכות - תקרת השקעה

150,000 ₪



ייצור מתקדם – מסלול ראשי

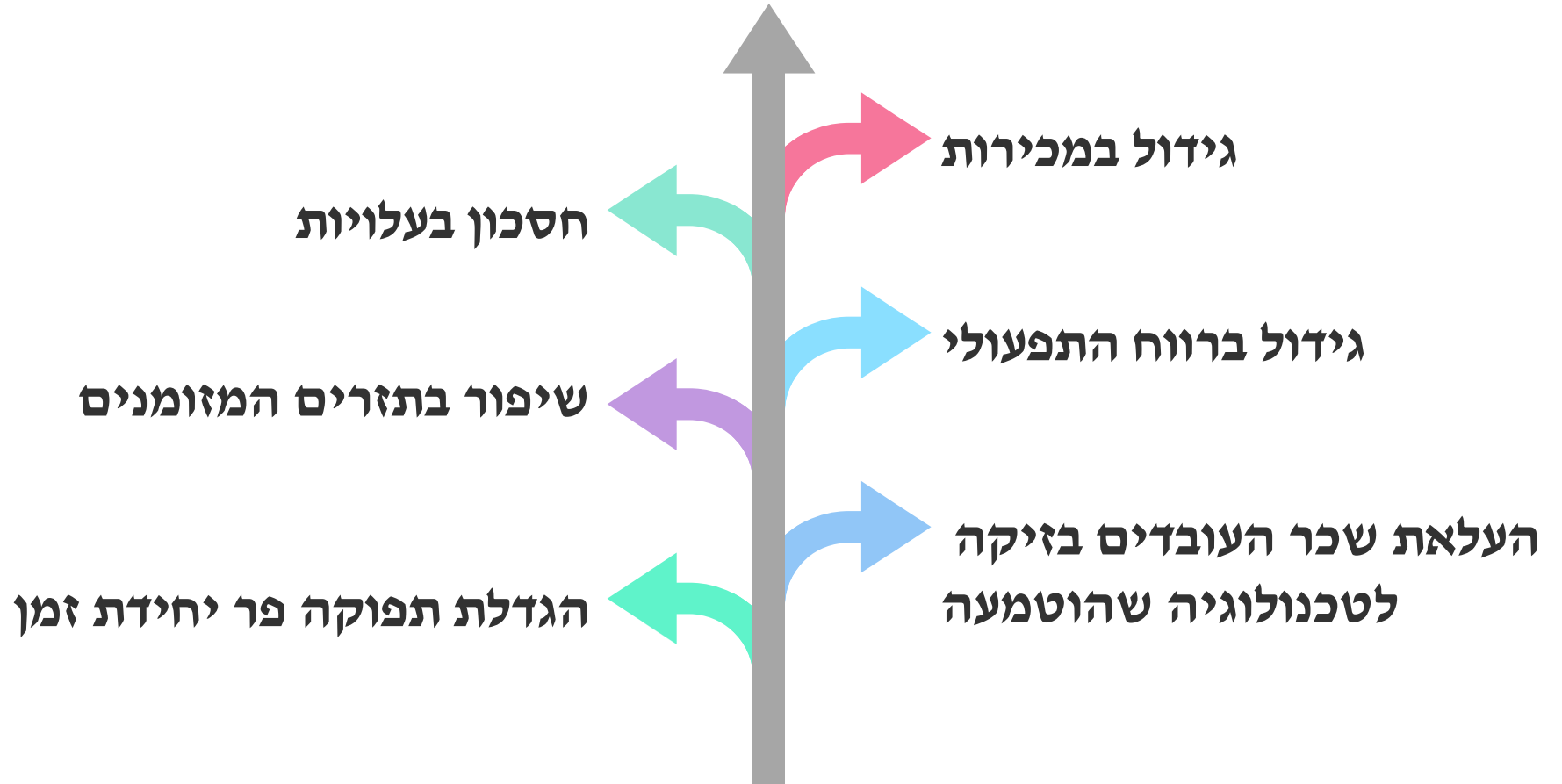
בחירה של 2 תוצאות רצויות





ייצור מתקדם – מסלול ראשי

שיפור של לפחות שלושה מדדי תוצאה





הרשות להשקעות
ולפיתוח התעשייה
והכלכלה

ייצור מתקדם - מסלולים מהירים





ייצור מתקדם - מסלולים מהירים

**תת מסלול א' - תקרת ההשקעה
המזכה הינה ע"ס 200,000 ₪.**

**מילוי טופס קצר בלבד,
אין צורך ביועץ.**

הסיוע ניתן לתקופה של 6 חודשים

שיעור הסיוע

באזורי עדיפות לאומית 30% מהתכנית המאושרת
ביתר הארץ 20% מהתכנית המאושרת



ייצור מתקדם - מסלולים מהירים

תת מסלול ב' - תקרת ההשקעה
המזכה הינה ע"ס 750,000 ₪.

מילוי טופס קצר שיוכן ע"י יועץ
העונה לתנאי הכשרויות בהוראה.

הסיוע ניתן לתקופה של 12 חודשים

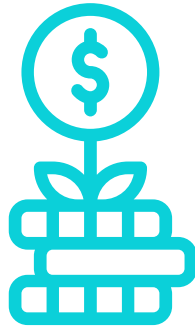
שיעור הסיוע

באזורי עדיפות לאומית 30% מהתכנית המאושרת

ביתר הארץ 20% מהתכנית המאושרת



הוראת מנכ"ל 4.44 – תכנית להעלאת הפריזון בתעשייה



התכנית מציעה דרכי פעולה
שונות לשיפור מדדי הפריזון
בלפחות 24% ובכך להעלות את
רמת פריזון העבודה במפעל

קצב צמיחת הפריזון
בעבודה בישראל נמוך
ומהווה חסם צמיחה
מרכזי למשק הישראלי



תכנית להעלאת הפריון בתעשייה

שימו לב - השנה נדרשת עמידה במדדי הפריון ב-24%
בלבד

וזאת כהוראת שעה בעקבות נגיף הקורונה



מסלול פריזון

יישובים באזורי עדיפות לאומית וירושלים



הכנסות המפעל עד 400 מיליון ש"ח



פעילות המפעל לא עומדת בתנאי החוק
לעידוד השקעות הון לעניין מענקים



מי זכאי לסיוע?

המסלול מיועד למפעלים תעשייתיים שלהם פעילות ייצורית זעירה/קטנה/בינונית/גדולה



הרשות להשקעות
ולפיתוח התעשייה
והכלכלה

שיעורי הסיוע וגובה הסיוע המקסימלי



פעילות גדולה
הכנסות בהיקף של
200-400 מיליון ₪

30% מסך ההשקעות
המזכות
ועד 5 מיליון ₪



פעילות בינונית
הכנסות בהיקף של
200 - 75 מיליון ₪

30% מסך ההשקעות
המזכות
ועד 3 מיליון ₪



פעילות קטנה
הכנסות בהיקף של
10-75 מיליון ₪

30% מסך ההשקעות
המזכות
ועד 1.5 מיליון ₪



פעילות זעירה
הכנסות מהיקף הנמוך
מ- 10 מיליון ₪

30% מסך ההשקעות
המזכות
ועד 300 אלף ₪



תכנית להעלאת הפריזון

החלוקה בין ההשקעות ההוניות להשקעות הרכות

השקעות רכות - השקעה מינימלית ומקסימלית

השקעות רכות - השקעה מינימלית ומקסימלית		השקעות הוניות - תקרת ההשקעה	תקרת השקעה מזכה	
השקעה מקסימלית 20%	השקעה מינימלית 5%			
200,000 ₪	50,000 ₪	עד 950,000 ₪	1 מיליון ₪	פעילות זעירה
1 מיליון ₪	250,000 ₪	עד 4,750,000 ₪	5 מיליון ₪	פעילות קטנה
2 מיליון ₪	500,000 ₪	עד 9,500,000 ₪	10 מיליון ₪	פעילות בינונית
3,000,000 מיליון ₪	750,000 ₪	עד 14,250,000 ₪	15 מיליון ₪	פעילות גדולה



תכנית להעלאת הפריזון

מרכיבים 1 ו 2 חובה!

- **מרכיב 1** – השקעה וואו שדרוג בציוד טכנולוגי של ציוד ומערכות הקשורות לשרשרת האספקה.
- **מרכיב 2** – שיפור המצוינות התפעולית (OPEX)
- **מרכיב 3** – שדרוג השבחה והעצמת ההון האנושי
- **מרכיב 4** – חדשנות
- **מרכיב 5** – התייעלות במשאבים וחומרי גלם



מה ניתן לבקש ?

- בקשת סיוע עבור השקעות בציוד + השקעות רכות למפעל בתאגיד , אך לא ליותר משני מפעלים בתאגיד.
- בקשה לקו ייצור במפעל, אך לא ליותר משני קווי ייצור במפעל אחד, או שני קווי ייצור בשני מפעלים שונים במצטבר.
- בקשת סיוע עבור הכנת התכנית שנערכה לצורך הגשת הבקשה בגובה 30% מהסכום ששולם.



מדדי הפרייון

ערך מוסף למשרה

$$\text{ערך מוסף למשרה} = \frac{\text{EBITDA} + \text{עלות שכר}}{\text{מספר משרות}}$$

ערך מוסף לשעה

$$\text{ערך מוסף לשעה} = \frac{\text{EBITDA} + \text{עלות שכר}}{\text{שעות עבודה}}$$

ערך מוסף

רווח לפני ריבית מסים פחת
והפחתות (EBITDA) בתוספת
עלות השכר הכוללת (שכר
ישיר ושכר עקיף)

עלות שכר

עלות שכר
שנתית כוללת

מספר משרות

מספר המשרות
(התקיימות יחסי עובד
מעביד) בסיום שנת המס



דגשים בתכנית הסיוע

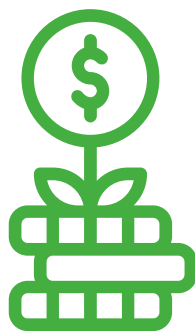
- הסיוע ניתן על בסיס הקצאה תחרותית.
- **תקופת הסיוע ליישום התכנית – 36 חודשים ממועד כתב האישור.**
- **פריסת הסיוע:**
 - 65% - במקביל לביצוע שוטף של ההשקעות המזכות וכן לעמידת מבקש הסיוע באבני הדרך .
 - 35% - לאחר הגשת "דוח ביצוע-סופי" ואישורו, ובכפוף לעמידת מבקש הסיוע ביעדי התכנית.



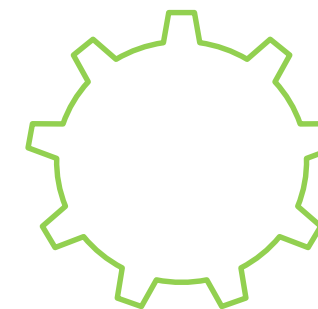
הוראת מנכ"ל – 4.61

מסלול סיוע לייצור תעשייתי הנותן פתרונות

ל- COVID-19



עידוד תאגידיים להקים
או להסב קווי ייצור
אשר יסייעו למדינה
להתמודד עם המגפה על
ידי מתן מענקים
בהתאם לתנאי הסף



מגפת הקורונה יצרה
מציאות בה מדינות
העולם נמצאות במרוץ
לייצור ורכש של ציוד
רפואי ייעודי





מסלול COVID-19

המפעל מייצר מוצרים המיוחסים להתמודדות עם נגיף הקורונה



הכנסות המפעל עד 200 מיליון ש"ח



פעילות המפעל לא עומדת בתנאי החוק לעידוד השקעות הון לעניין מענקים



מי זכאי לסיוע?





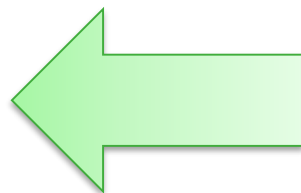
מה ניתן לייצר?

- מיגון נשימתי ועורי (לדוגמה: מסכות, חלוקים, כפפות, אלכוג'ל, וכו');
- מכשור רפואי (לרבות: מנשמים, מכשירי דימות וכו');
- אספטיקה;
- דיאגנוסטיקה ובדיקות (לרבות: מכשירי מדידה ובקרה, ריאגנטים, מטושים, וכו');
- בסמכות הוועדה לאשר מוצר אשר נותן פתרון להתמודדות עם נגיף הקורונה, שאינו נמנה ברשימת המוצרים המפורטות לעיל, ובלבד שניתנה חוות דעת בודק מקצועי שמדובר במוצר הנותן פתרונות ל- COVID - 19





תפוקות



תוצאות רצויות



מחזור המכירות של הפעילות הייצורית של מבקש הסיוע



פעילות בינונית

הכנסות בהיקף של
75-200 מיליון ₪

20-30% מסך

ההשקעות המזכות
ועד 3 מיליון ₪



פעילות קטנה

הכנסות בהיקף של
10-75 מיליון ₪

20-30% מסך

ההשקעות המזכות
ועד 1.5 מיליון ₪



פעילות זעירה

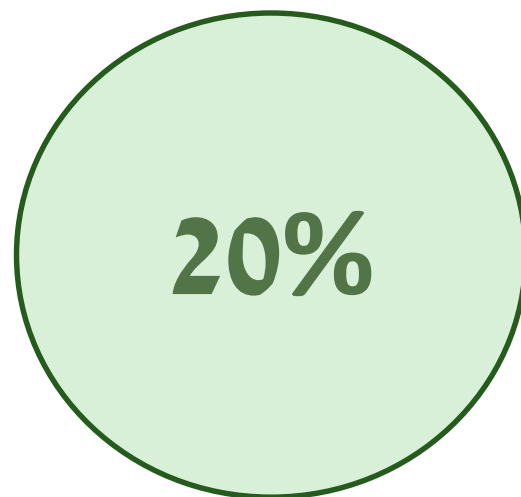
הכנסות בהיקף הנמוך
מ- 10 מיליון ₪

20-30% מסך

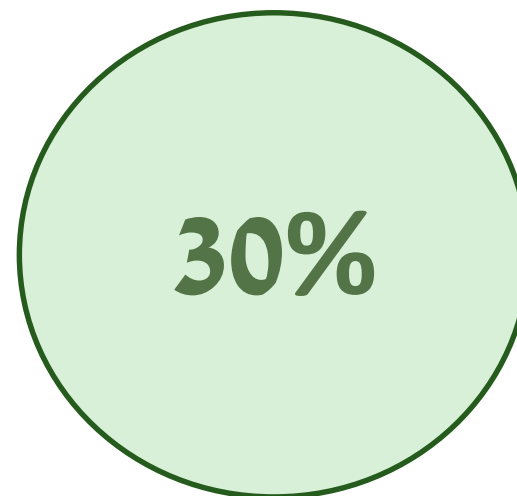
ההשקעות המזכות
ועד 300 אלף ₪



שיעור הסיוע



שיעור הסיוע
ביתר הארץ



שיעור הסיוע באזור
עדיפות לאומית

65% - במקביל לביצוע שוטף של ההשקעות המזכות וכן לעמידת מבקש הסיוע באבני הדרך.
35% - יינתן לאחר הגשת "דוח ביצוע-סופי" ואישורו.





תכנית מסלול סיוע לייצור תעשייתי הנותן פתרונות ל-COVID-19

תקרת ההשקעה המקסימלית
להשקעות בהתאמות במבנה מתוך
ההשקעה המזכה (20%)

תקרת השקעה מזכה

200,000 ₪	1 מיליון ₪	פעילות זעירה
עד 1 מיליון ₪	5 מיליון ₪	פעילות קטנה
עד 2 מיליון ₪	10 מיליון ₪	פעילות בינונית





• הסיוע ניתן על בסיס הקצאה תחרותית.

- **תקופת ההקמה** - בה יבוצעו ההשקעות בתוכנית, שבמהלכה יינתן הסיוע השוטף - **12 חודשים מכתב האישור**
- תקופת ההפעלה – **6 חודשים מסיום ההקמה**
- תקופת הדיווח – **3 חודשים מסיום תקופת הפעולה**
- אישור ביצוע סופי ע"י הרשות להשקעות – **5 חודשים מתקופת הדיווח**





הרשות להשקעות
ולפיתוח התעשייה
והכלכלה

תודה על ההקשבה



*** בכל מקרה של סתירה בין האמור במצגת זו לחוק ולהוראות המנכ"ל,
יגבר נוסח הוראות המנכ"ל ונהליה**