
אגרות פינוי אשפה



Asaf@OrenLaw.co.il

052-6065888

אגרות פינוי אשפה

✓ חיוב בעלי עסקים באגרת פינוי אשפה.

✓ הטלת האחריות לפינוי אשפה על בעלי העסקים.



אגרות פינוי אשפה

שלום רב,

הנדון: הודעה בדבר שינויים בהסדרי פינוי פסולת תעשייתית מהמפעל

המועצה פינתה והטמינה עד כה על תשבונה פסולת תעשייתית מהמפעלים שבתחומה, דבר שהיה כרוך בעלויות כספיות גדולות והכביד על תקציבה של המועצה. בימים אלו נבחן הנושא, ונמצא כי אין הצדקה שהמועצה תמשיך ותממן את עלויות הפינוי והטמנת פסולת תעשייתית כהגדרתה בחוק העזר של המועצה עבור המפעלים, ולכן המפעלים נדרשים לפנות את הפסולת התעשייתית בעצמם ועל חשבונם. לאור האמור אבקש להביא לידיעתך כי החל מיום 1.1.2019, המועצה תחדל מלפנות ולהטמין פסולת תעשייתית של המפעל.

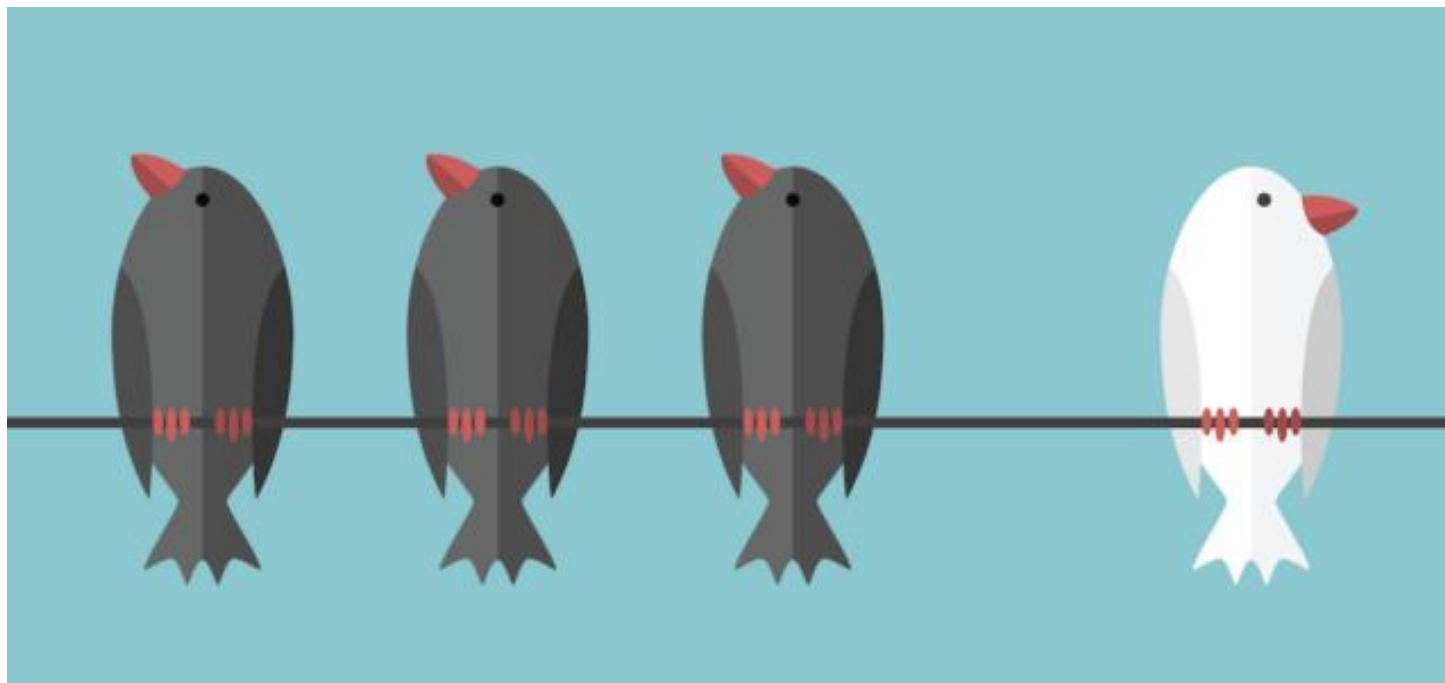
על חובת העיריות לספק שירותים של פינוי אשפה

"ההצדקה להטלת החיוב העקרוני לשלם ארנונה טמונה בהנאה שמפיקים הנישומים מן השירותים שמעניקה הרשות המקומית לנכסים המצויים בהחזקתם ... הרשות המקומית מספקת שירותים של פינוי אשפה, ניקוי השטח שסביב הנכס, הארתו, ניקוזו ושירותי תשתית נוספים ... הנאת הנישומים מן הנכס שבו הם מחזיקים כרוכה ומותנית אפוא בהנאתם משירותיה של הרשות המקומית." (ע"א 9368/96 מליסרון בע"מ נ' עיריית

קרית ביאליק, פ"ד נה(1) 156.

אגרות פינוי אשפה – הפליה פסולה

✓ הפליה פסולה בין המגזר העסקי למגזר המגורים.



פינוי אשפה – מהיכן?

✓ האם עירייה רשאית להסתפק בהצבת דחסן אחד באזור התעשייה?
או שעליה לפנות אשפה מתוך החצרים של כל עסק ועסק?



אגרות פינוי אשפה

Ministry Of Interior
Local Government Administration
Budget Department



מדינת ישראל
State Of Israel

משרד הפנים
המינהל לשלטון מקומי
אגף בכיר לבקרה תקצוב ופיתוח
ברשויות המקומיות

11 פברואר 2018
כ"ו שבט תשע"ח
ש.מ. 19090-2018

לכבוד
ראשי הרשויות המקומיות
גזברי הרשויות המקומיות

שלום רב,

הנדון: אמות מידה לאישור חוקי עזר בעניין אגרת פינוי פסולת עודפת

בהמשך לאמות המידה שהועברו על ידי משרד המשפטים גובש מטה מתווה ששואף לאפשר פרקטיקה של אישור חוקי עזר במתכונת זו.

$$X = (n * a) * b * c$$

$$Y = Z - X$$

כאשר:

- X** - כמות הפסולת הבסיסית, שהרשות המקומית לא תגבה אגרה בגין פינויה.
- n** - מספר העובדים בעסק.
- a** - כמות הפסולת התואמת שימוש ביתי לעובד.
- b** - מרכיב ההתאמה לעסקים. מרכיב זה עשוי להיות שונה בהתאם לסוג העסק.
- c** - מרכיב עידוד המחזור והשימוש החוזר בפסולת תעשייתית. על בסיס ההנחה שעסקים יכולים לייעל את הליכי הייצור ביתר קלות, רכיב זה ייקבע על פי מקדמים בהתאם לסוג העסק.
- Y** - כמות הפסולת לחיוב באגרה או לחובת פינוי עצמי.
- Z** - הכמות הכוללת של הפסולת (בסיסית ועודפת).

אגרות פינוי אשפה

✓ חוקי עזר ישנים אל מול חוקי עזר חדשים.

✓ העיריות מנועות מלהשית את חובת פינוי האשפה על הנישום כל

עוד לא קבעו קריטריונים ברורים לאבחנה בין אשפה "בסיסית" לבין

אשפה "חריגה" בחוקי העזר שלהן.

✓ על חוקי העזר לעמוד באמות המידה, כפי שתוקנו על ידי בית

המשפט העליון בבג"צ התאחדות התעשיינים.

אגרות פינוי אשפה – מה ניתן לעשות?

- ✓ בדיקה של דרישות התשלום על-מנת לוודא כי הן עומדות באמות המידה, כפי שתוקנו בבג"צ התאחדות התעשיינים.
- ✓ פניה לרשות המקומית בדרישה לקבלת שיפוי בגין הוצאות ועלויות בהן נשא בית העסק לצורך פינוי אשפה.
- ✓ הסדרה של פינוי עתידי של אשפה מתוך בית העסק.

תודה על ההקשבה!

אסף אורן, משרד עורכי דין

Asaf@OrenLaw.co.il

052-6065888



Asaf Oren - Law Office

אסף אורן - משרד עורכי דין