



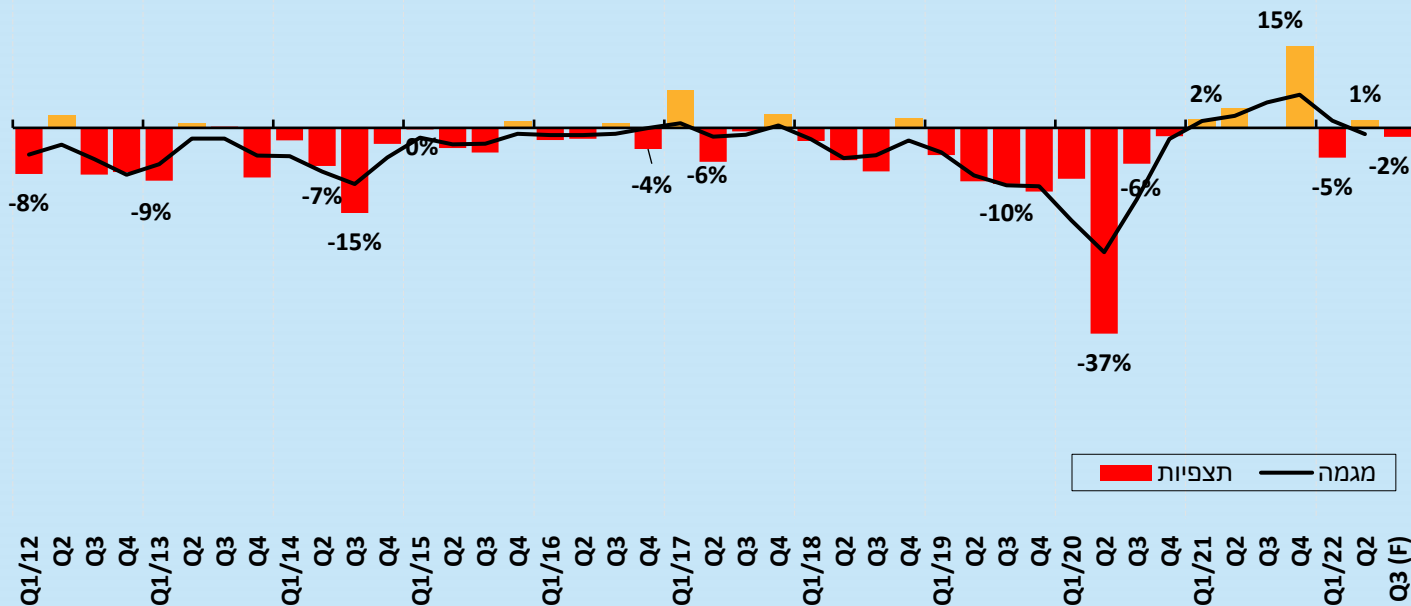
סקר ציפיות בתעשייה

לחודשים יולי – ספטמבר 2022

תפוקת התעשייה

תפוקת התעשייה, 2012 - 2022

מאזן נטו



ברבעון השני של 2022 נרשמה צמיחה בתפוקת התעשייה: דיווחי התעשיינים מצביעים על מאזן נטו¹ חיובי של כ-1%, זאת לאחר מאזן נטו שלילי של כ-5% ברבעון הראשון של 2022.

מאיזך, חלה נסיגה בניצולת הציוד בתעשייה: מאזן נטו¹ שלילי של כ-1%, זאת לאחר התכווצות של כ-1% במאזן נטו בסקר הקודם. כמו כן, דווח על התרחבות מלאי המוצרים המוגמרים עם מאזן נטו¹ חיובי של כ-7% וצמיחה במלאי חומרי הגלם עם מאזן נטו חיובי של כ-16%.

לרבעון השלישי של 2022 צופים התעשיינים נסיגה בתפוקתם: מאזן נטו חזוי² שלילי של כ-2%.

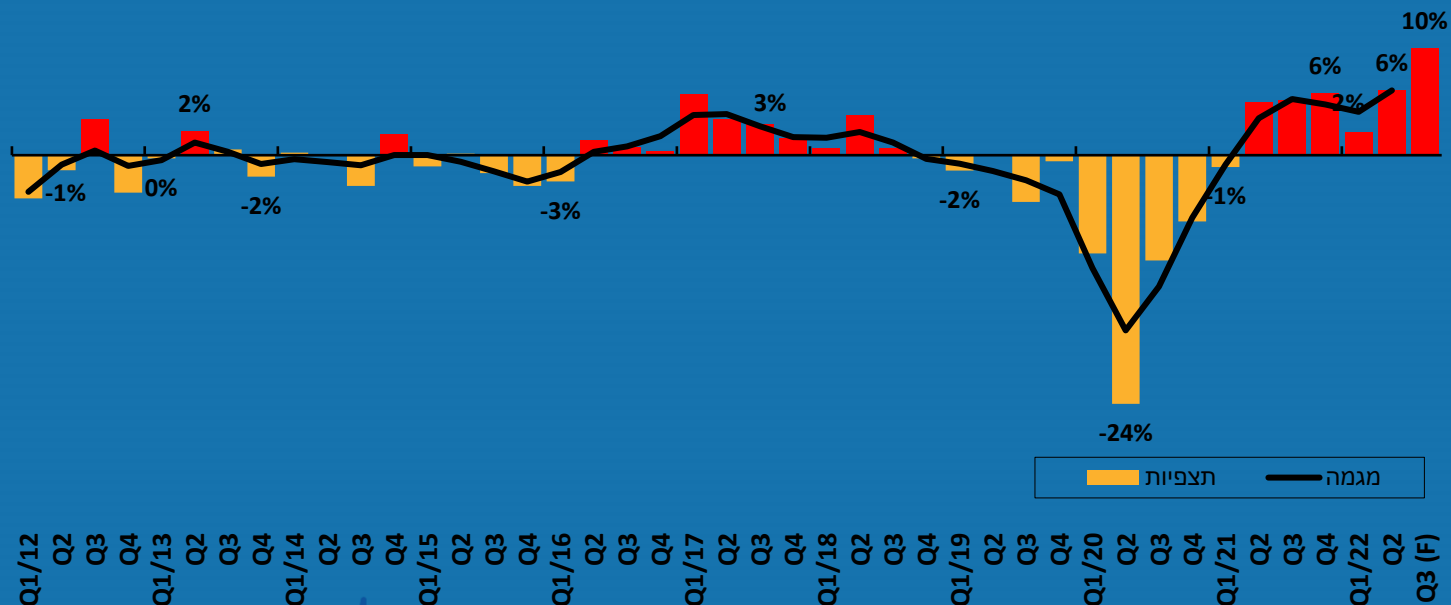
[1] מאזן נטו = שיעור המדווחים על עלייה פחות שיעור המדווחים על ירידה, משוקלל בהתאם לעוצמת השינוי.

[2] מאזן נטו חזוי, מנוכה מקדם הטייה, הנגזר ממוצע הפערים בעשור החולף (2004-2013) בין תחזיות התעשיינים לדיווחיהם בפועל, ראה הסבר לגבי מקדם הטייה בנספח מתודולוגי.

מועסקים בתעשייה



מועסקים בתעשייה, 2012 - 2022
מאזן נטו



- ברבעון השני של 2022 חלה קליטת מועסקים נוספת בתעשייה, תוך האצה בקצב: דיווחי התעשיינים מצביעים על מאזן נטו חיובי של כ- 6%, זאת בהמשך לדיווח חיובי בקצב של כ- 2% ברבעון הראשון של 2022.

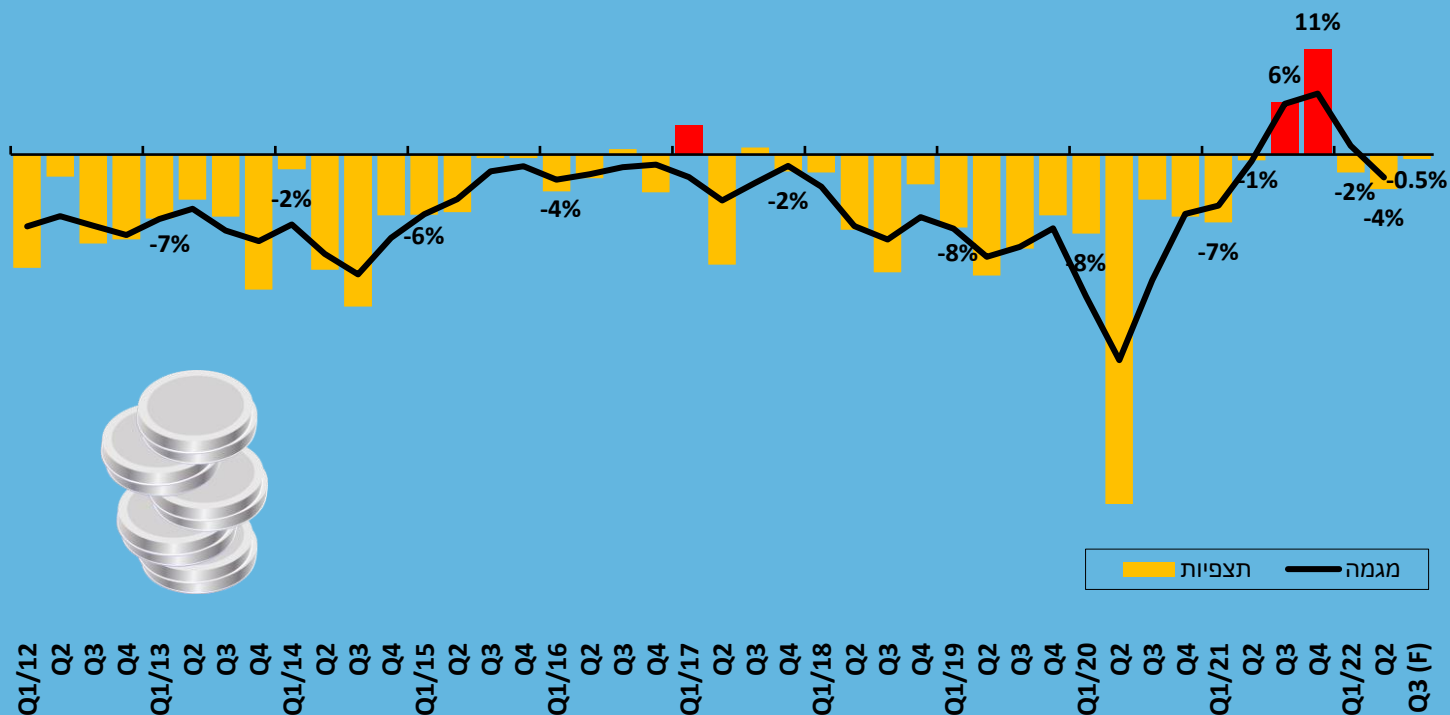
- במקביל, הקושי בגיוס עובדים מקצועיים לתעשייה נמשך: אחוז התעשיינים המדווחים על קושי ברבעון השני של 2022 עמד על כ- 92%, בהמשך לשיעור של כ- 89% ברבעון הראשון של השנה.

- להערכת התעשיינים, ברבעון השלישי של 2022 צפוי זינוק נוסף במצבת העובדים בתעשייה, תוך האצה בקצב: מאזן נטו חזוי חיובי חד של כ- 10%.

מכירות לשוק המקומי

מכירות לשוק המקומי, 2012 - 2022

מאזן נטו



ברבעון השני של 2022 חלה נסיגה במכירות התעשייה לשוק המקומי: מאזן נטו שלילי של כ-4%, זאת לאחר מאזן נטו שלילי של כ-2% בסקר הקודם. יתכן כי ההאטה בקצב התרחבות המכירות לשוק המקומי ברבעון השני של השנה נגזרה מעליית יציאות הישראלים לחו"ל.

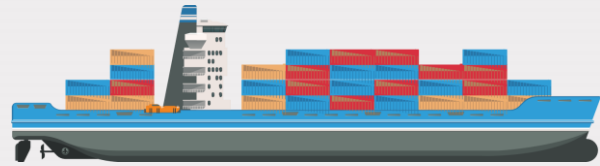
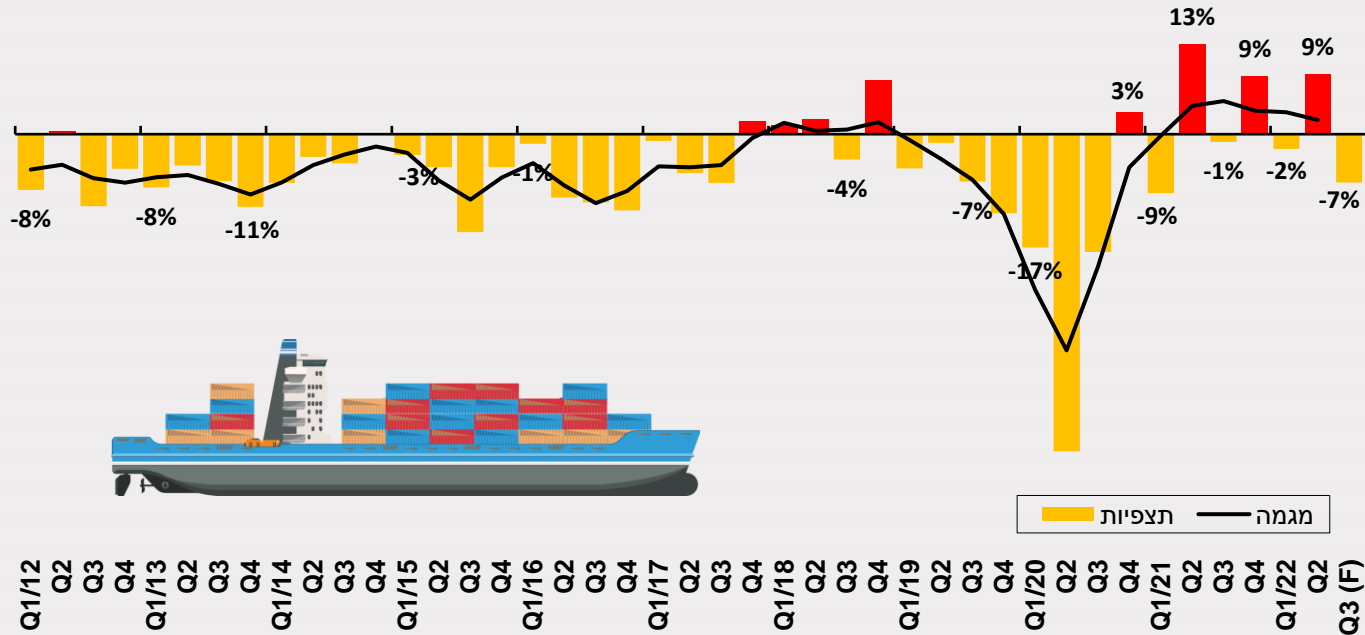
לרבעון השלישי של 2022 צופים התעשיינים התכווצות נוספת במכירות לשוק המקומי: מאזן נטו חזוי שלילי של כ-0.5%.



משלוחי יצוא

משלוחי יצוא, 2012 - 2022

מאזן נטו



- ברבעון השני של 2022 חל זינוק ביצוא: מאזן נטו חיובי של כ-9%, לאחר מאזן נטו שלילי של כ-2% ברבעון הראשון של 2022.
- במקביל נמשכה השחיקה ברווחיות היצוא, תוך האטה בקצב: מאזן נטו שלילי של כ-10% ברווחיות היצוא, בהמשך למאזן נטו שלילי של כ-29% ברבעון השני של 2022.
- לרבעון השלישי של 2022 צופים התעשיינים נסיגה חדה במשלוחי היצוא: מאזן נטו שלילי חזוי של כ-7%, זאת ככל הנראה על רקע ההאטה בסחר העולמי עקב הסגרים החדשים בסין.
- הגורמים העיקריים שבלמו את צמיחת היצוא לפי דירוג היצואנים הם: עלויות ייצור מקומיות, מחירים בינלאומיים, קשיי שיווק וחדירה לשווקים, ביקושים עולמיים ושער חליפין.

התאחדות
התעשיינים
בישראל

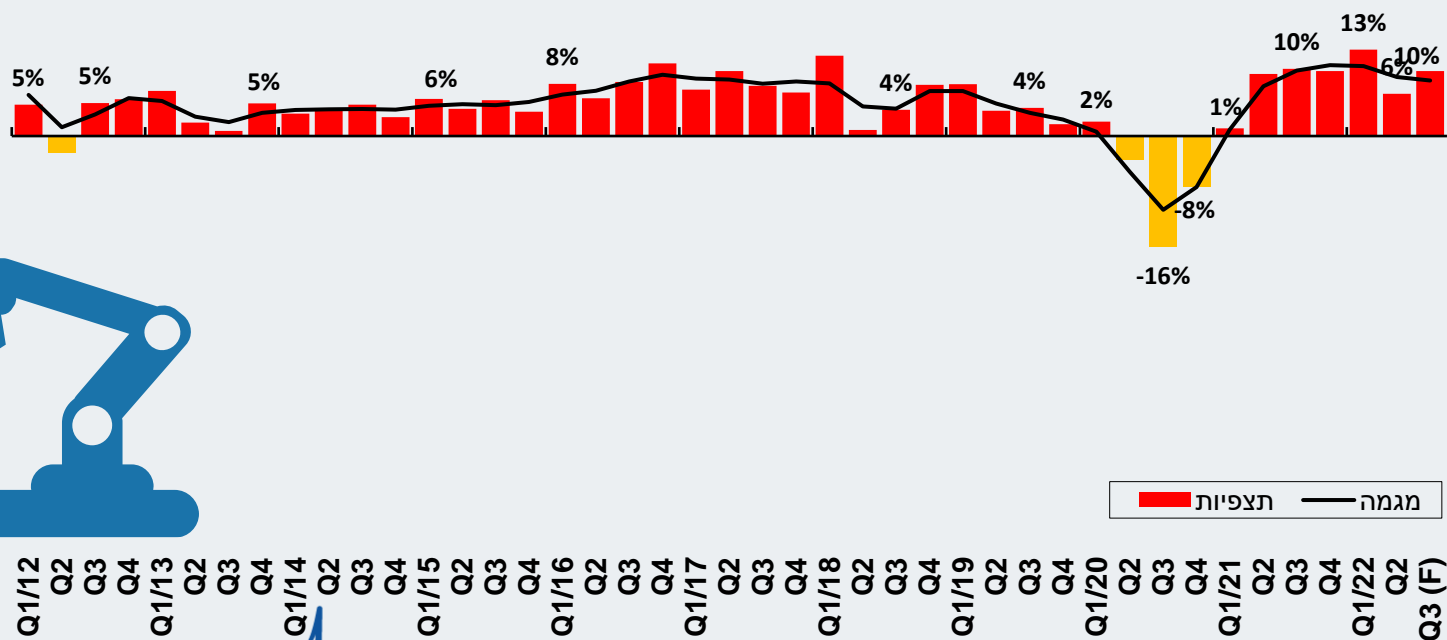


המחלקה למחקר כלכלי

השקעות בתעשייה

השקעות בתעשייה, 2012 - 2021

מאזן נטו



התאחדות
התעשיינים
בישראל

המחלקה למחקר כלכלי

- ברבעון השני של 2022 נמשכה העליה בהשקעות התעשייה בנכסים קבועים, תוך האצה בקצב: מאזן נטו חיובי של כ- 10%, בהמשך למאזן נטו חיובי בשיעור של כ- 6% ברבעון הראשון של 2022.

- יחד עם זאת, דיווחי התעשיינים מצביעים על עלייה בהוצאות המימון הריאליות: מאזן נטו חיובי של כ- 13% בתקופה הנסקרת, בהמשך למגמת עלייה בהוצאות אשר נמשכת זה למעלה מעשור.

- לרבעון השלישי של 2022 צופים התעשיינים המשך צמיחה בהשקעות התעשייה: מאזן נטו חזוי חיובי של כ- 10%. יחד עם זאת, צופים התעשיינים המשך עלייה בהוצאות המימון הריאליות: מאזן נטו חזוי חיובי של כ- 12%.

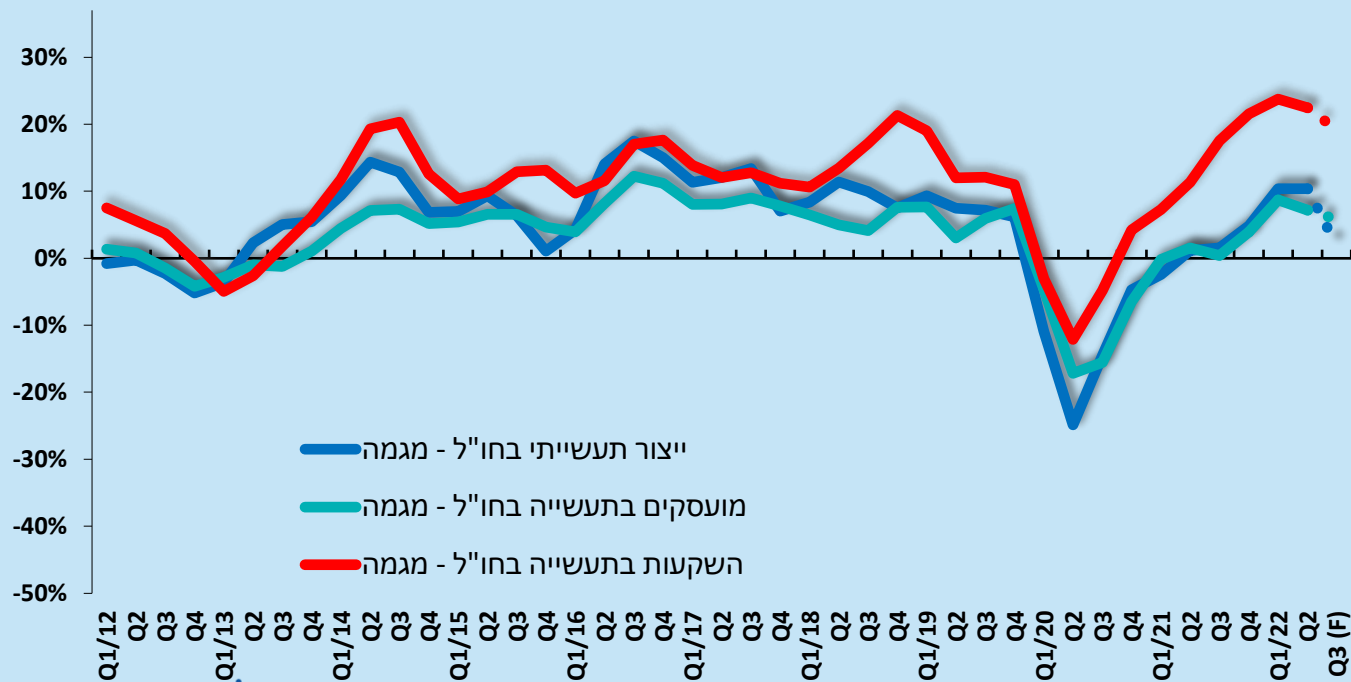
- ברבעון השני של 2022 נמשך הקושי בקבלת אשראי חדש, תוך צמצום בשיעור הקושי: כ- 39% מהתעשיינים שנזקקו לאשראי חדש, נתקלו בקושי בקבלתו, לעומת שיעור של כ- 41% ברבעון הראשון של 2022. במקביל, נמשכה העליה בשיעור בקושי בשמירה על מסגרת אשראי קיימת, תוך האטה בקצב: כ- 36% מהתעשיינים דיווחו על קושי לעומת כ- 37% בסקר הקודם.



הפעילות הרב לאומית

הפעילות הרב לאומית בחו"ל, 2012 - 2022

מאזן נטו



ברבעון השני של 2022 חלה התרחבות בתפוקת המפעלים בחו"ל, תוך האצה בקצב: מאזן נטו חיובי של כ-15%, זאת לאחר מאזן נטו חיובי של כ-10% ברבעון הראשון של 2022, בעוד בשנת 2020 נרשם מאזן נטו שלילי ממוצע של כ-15%.

במקביל, נרשמה התרחבות במצבת העובדים בחו"ל: מאזן נטו חיובי של כ-4%, זאת לאחר התרחבות עם מאזן נטו חיובי של כ-14% ברבעון הקודם.

בנוסף, עליה חלה בהשקעות המפעלים בחו"ל: מאזן נטו חיובי של כ-22% נרשם ברבעון השני של 2022, לאחר מאזן נטו חיובי בשיעור של כ-28% ברבעון הקודם.

לרבעון השלישי של 2022 צופות חברות התעשייה הרב-לאומיות התרחבות נוספת בפעילותן בחו"ל: גידול בתפוקתן בחו"ל (מאזן נטו חזוי חיובי של כ-2%), לצד צפי להמשך גיוס עובדים נוספים (מאזן נטו חזוי חיובי של כ-6%) וזינוק נוסף בהשקעות (מאזן נטו חזוי חיובי של כ-19%).

התאחדות
התעשיינים
בישראל

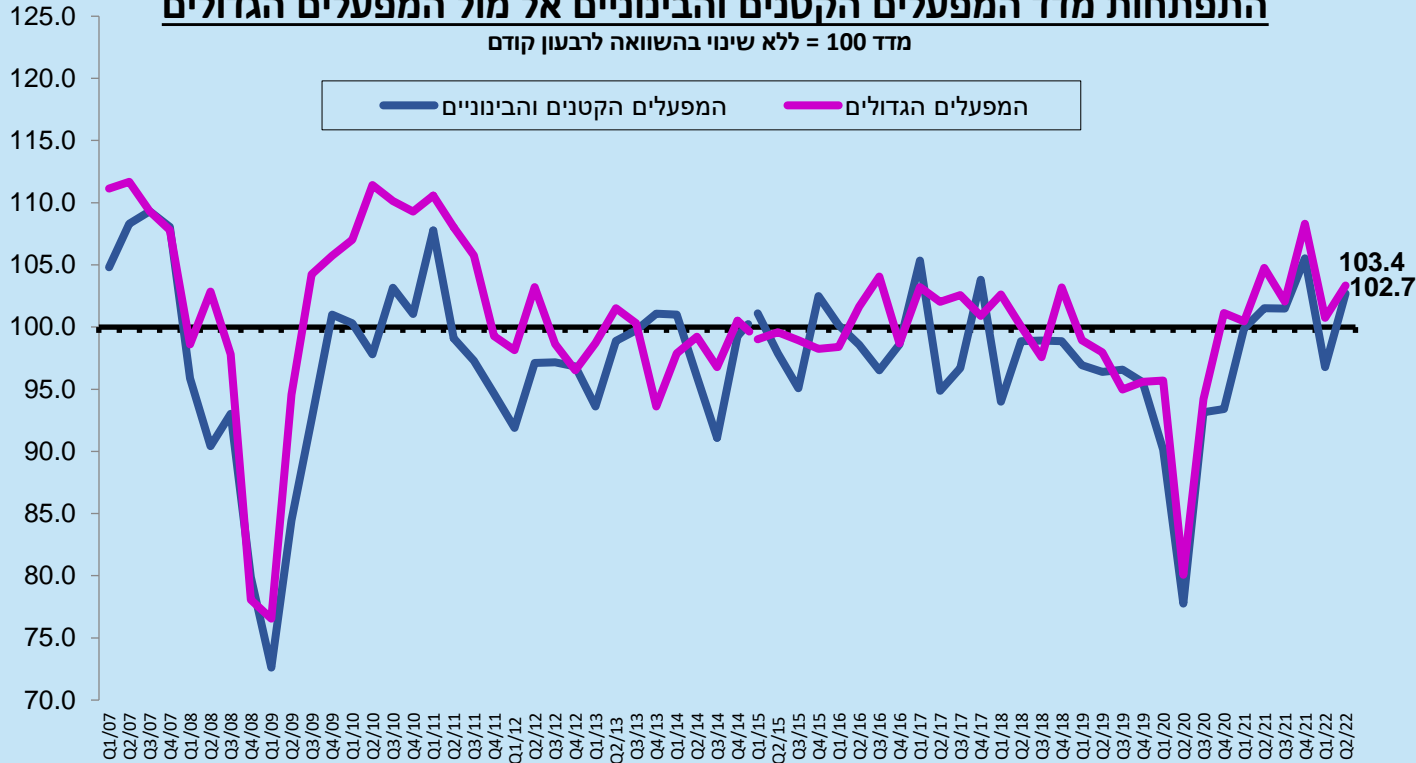


המחלקה למחקר כלכלי

מדד המפעלים הקטנים והבינוניים

התפתחות מדד המפעלים הקטנים והבינוניים אל מול המפעלים הגדולים

מדד = 100 ללא שינוי בהשוואה לרבעון קודם



ברבעון השני של 2022, מדד המפעלים הקטנים והבינוניים הגיע לרמה של 102.7 נקודות, עליה של כ- 6% לעומת הרבעון הקודם. דיווחי התעשיינים מצביעים על התרחבות בכלל המדדים, למעט קיפאון במאזן נטו בתפוקתם בהמשך למאזן נטו שלילי של כ- 8% ברבעון הקודם. בנוסף, מאזן נטו חיובי של כ- 8% במשלוחי היצוא זאת לאחר מאזן נטו שלילי של כ- 2% ברבע הקודם. במקביל, דווח על מאזן נטו חיובי של כ- 5% ברכיב המועסקים, זאת בהמשך למאזן נטו שלילי של כ- 4%. גם רכיב ההשקעה רשם צמיחה עם מאזן נטו חיובי של כ- 15%, זאת לאחר מאזן נטו חיובי של כ- 2% ברבעון הראשון של 2022.

בבחינת מדד המפעלים הגדולים נרשמה צמיחה של כ- 3% לעומת מדד הסקר הקודם, עם הגעה לרמה של כ- 103.4 נקודות. בבחינת רכיבי הממד עולה כי כל הרכיבים רשמו צמיחה ביחס לרבעון הקודם. חלה עליה בתפוקת התעשייה הגדולה (מאזן נטו חיובי של כ- 2%, זאת לאחר מאזן נטו שלילי של כ- 4% בסקר הקודם). בנוסף, דווח על מאזן נטו חיובי של כ- 9% במשלוחי היצוא, זאת לאחר מאזן נטו שלילי של כ- 2% ברבעון ראשון של 2022. לצד זאת, נמשכה התרחבות בכוח האדם ובהשקעות, עם מאזני נטו חיוביים של כ- 7% ו- 6% ברבעון השני של 2022 בהתאמה; זאת לאחר צמיחה עם מאזני נטו חיוביים של כ- 6% ו- 9% ברבעון הראשון של 2022.

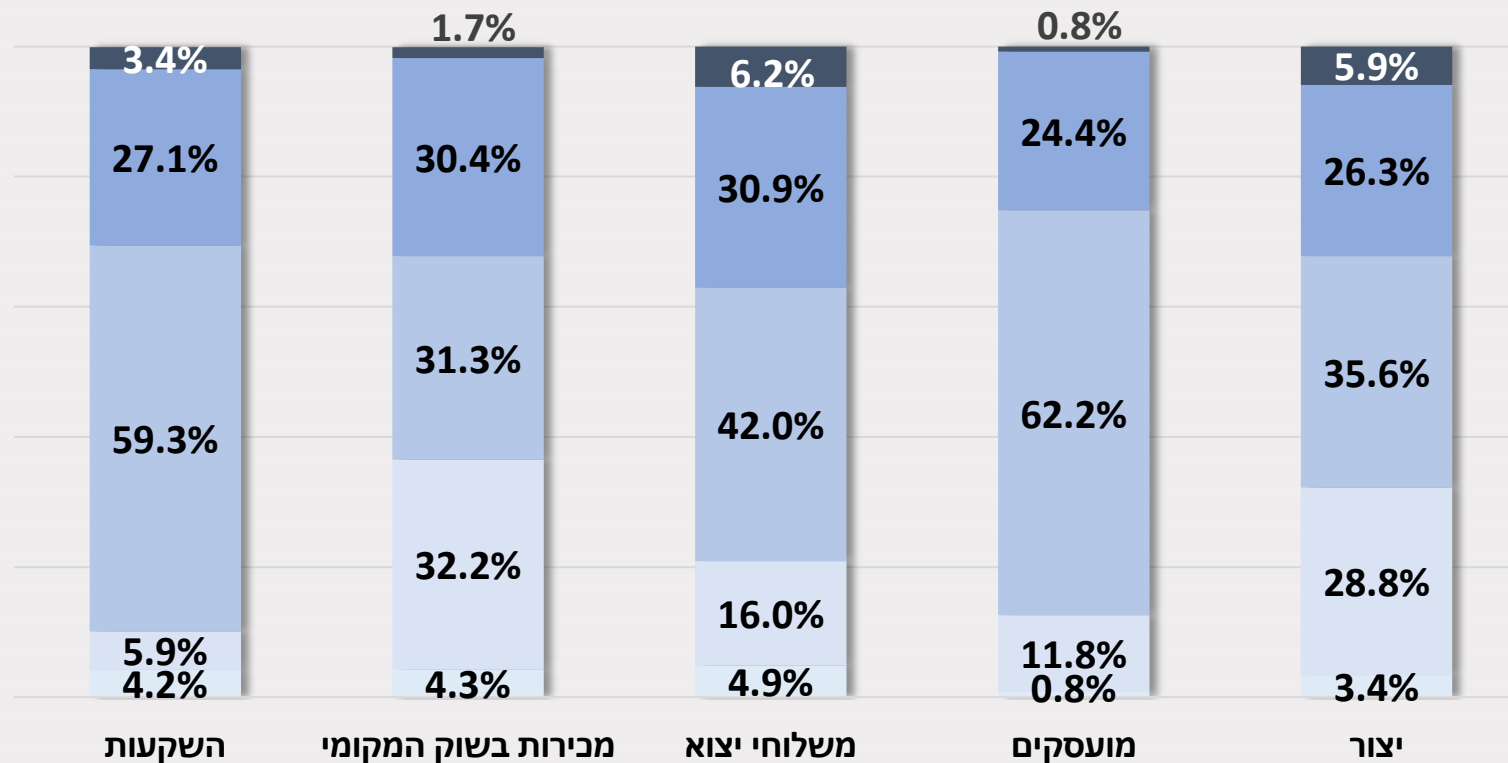
המדד המשוקלל המוצג בדו"ח זה, מחושב על ידי תשובות המשיבים באינדיקטורים תוצר, מועסקים, השקעות ויצוא. המשקלות שנקבעו לצורך חישוב הממד הינם תוצר (45%), מועסקים (35%), השקעות (10%) ויצוא (10%).

נספחים

התפלגות המשיבים בסקר ציפיות לפי אינדיקטורים עיקריים

תוצאות הרבעון השני של 2022

ירידה ניכרת | ירידה קטנה | אין שינוי | עלייה קטנה | עלייה ניכרת



נספח מתודולוגי - מקדם ההטייה

מקדמי ההטייה, באחוזים

(מקדם חיובי = נטייה לאופטימיות יתר, מקדם שלילי = נטייה לפסימיות)

פרמטר	תפוקה	יצוא	שוק מקומי	מועסקים	השקעות
סה"כ תעשייה	4.0	4.0	2.1	-1.6	0.5

החל משנת 2014 מבצע אגף המחקר הכלכלי ניכוי של מקדם ההטייה למאזני הנטו המתקבלים מתחזיות התעשיינים, זאת מאחר שבמשך תקופה ארוכה נמצאה הטייה של תחזיות התעשיינים בסקר הציפיות אל מול הדיווחים בפועל. לגבי רוב הפרמטרים, נמצאה הטייה זו חיובית, כלומר נטייה לאופטימיות יתר, ובמיעוטם נמצאה נטייה לפסימיות.

מקדם ההטייה - הפער הממוצע בעשור החולף³ שנמצא בין מאזן הנטו של תחזיות התעשיינים⁴ למאזן הנטו של דיווחיהם בפועל לאותו רבעון.

בדבר הסברים והבהרות ניתן לפנות לצוות המחלקה למחקר כלכלי



אלה גורביץ', כלכלנית המחלקה
ellag@industry.org.il | 03-5198810
טל לייבזון, כלכלן המחלקה
talleibson@industry.org.il

התאחדות
התעשיינים
בישראל



המחלקה למחקר כלכלי