

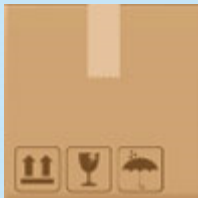
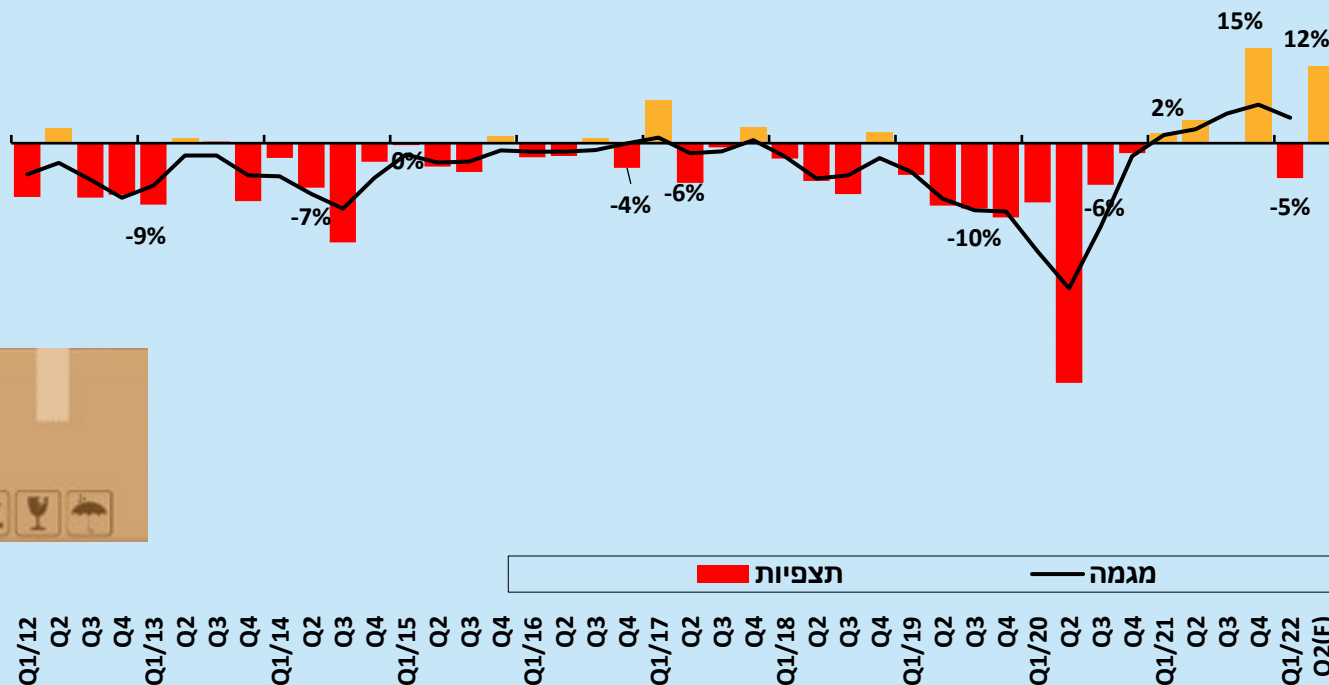


# סקר ציפיות בתעשייה

לחודשים אפריל – יוני 2022

# תפוקת התעשייה

תפוקת התעשייה, 2012 - 2022  
מאזן נטו



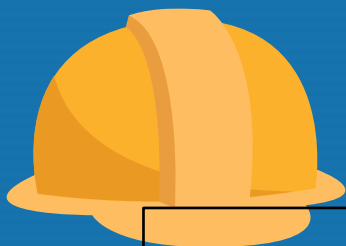
ברבע הראשון של 2022 נרשמה נסיגה בתפוקת התעשייה: דיווחי התעשיינים מצביעים על מאזן נטו<sup>[1]</sup> שלילי של כ- 5%, זאת לאחר מאזן נטו חיובי של כ- 15% ברבע האחרון של 2021.

במקביל, חלה נסיגה גם בניצולת הציוד בתעשייה: מאזן נטו<sup>2</sup> שלילי של כ- 1%, זאת לאחר צמיחה של כ- 7% במאזן נטו בסקר הקודם. כמו כן, דווח על התרחבות מלאי המוצרים המוגמרים עם מאזן נטו<sup>2</sup> חיובי של כ- 2% וצמיחה במלאי חומרי הגלם עם מאזן נטו חיובי של כ- 7%.

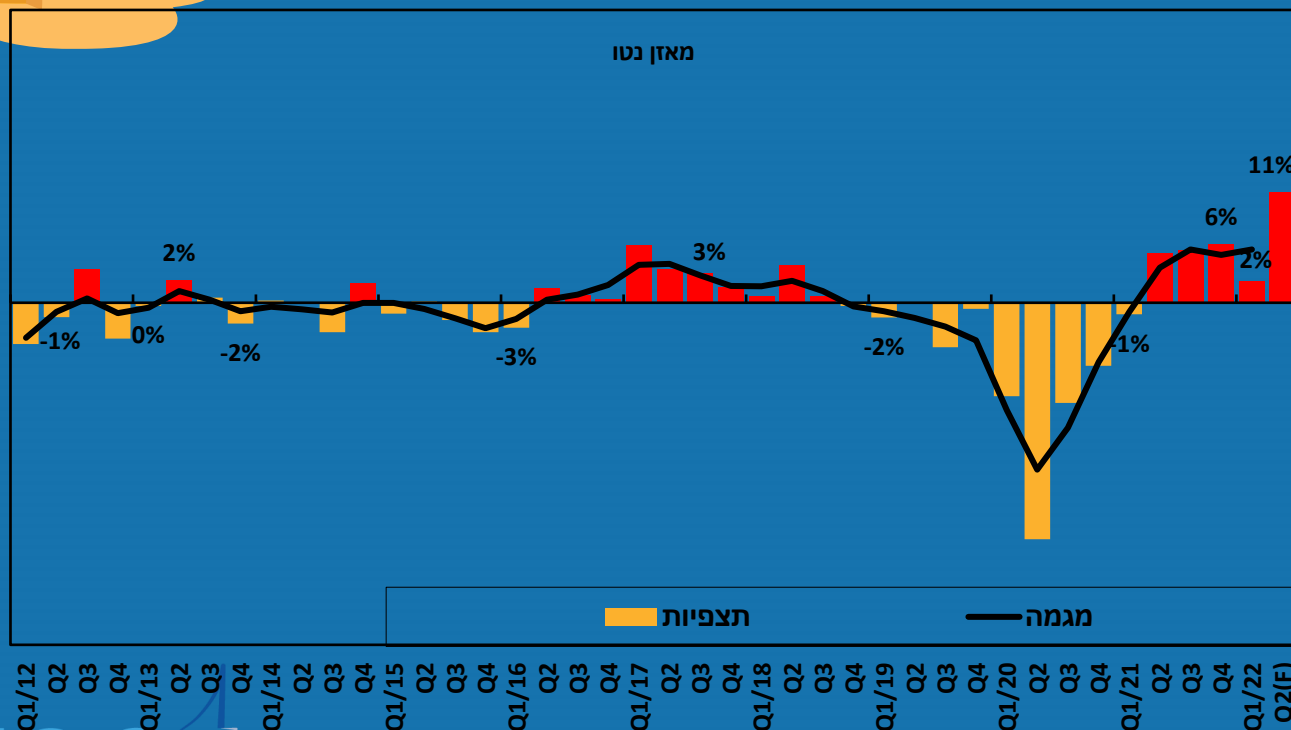
לרבע השני של 2022 צופים התעשיינים עלייה בתפוקתם: מאזן נטו חיובי חזוי של כ- 12%<sup>[2]</sup>, זאת ככל הנראה על רקע החזרה לשגרה לאחר דעיכת גל וריאנט האומיקרון.

[1] מאזן נטו = שיעור המדווחים על עלייה פחות שיעור המדווחים על ירידה, משוקלל בהתאם לעוצמת השינוי.  
[2] מאזן נטו חזוי, מנוכה מקדם הטייה, הנגזר ממוצע הפערים בעשור החולף (2004-2013) בין תחזיות התעשיינים לדיווחיהם בפועל, ראה הסבר לגבי מקדם הטייה בנספח מתודולוגי.

# מועסקים בתעשייה



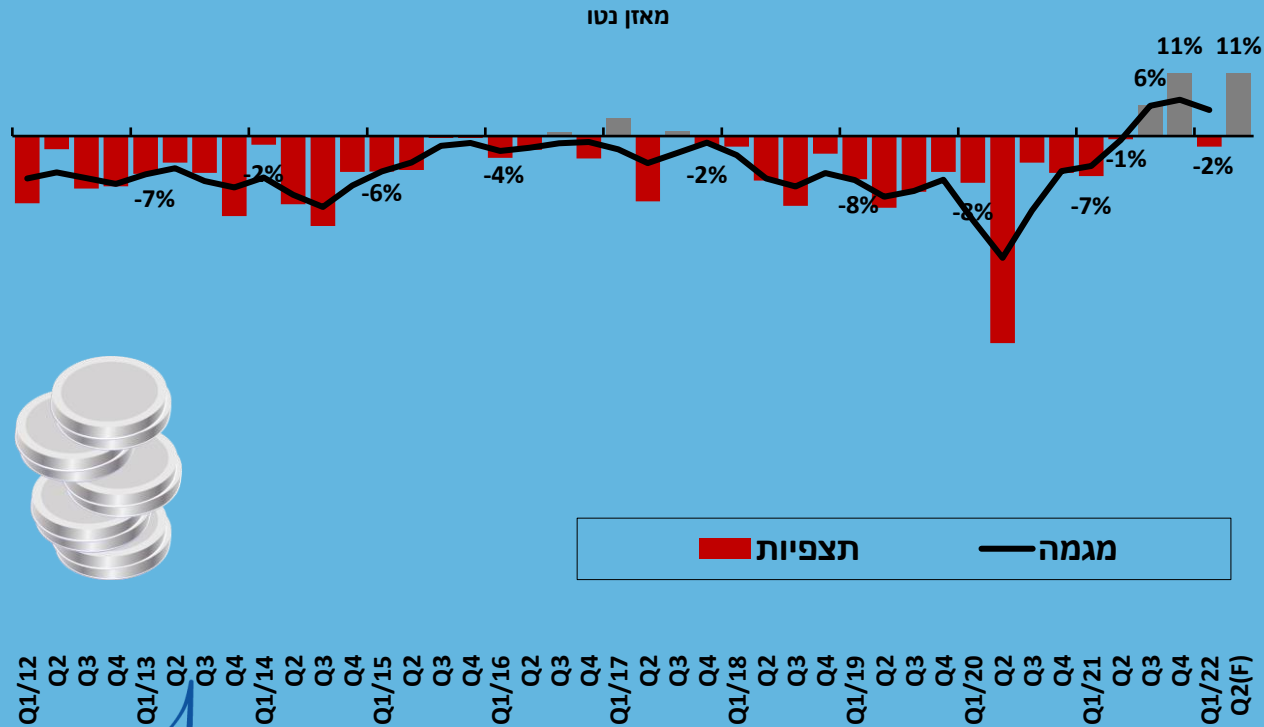
מועסקים בתעשייה, 2012 - 2022



- ברבע הראשון של 2022 חלה קליטת מועסקים נוספת בתעשייה, תוך האטה בקצב: דיווחי התעשיינים מצביעים על מאזן נטו<sup>2</sup> חיובי של כ- 2%, זאת בהמשך לדיווח חיובי בקצב של כ- 6% ברבעון האחרון של 2021.
- במקביל, הקושי בגיוס עובדים מקצועיים לתעשייה נמשך: אחוז התעשיינים המדווחים על קושי ברבע הראשון של 2022 עמד על כ- 89%, בהמשך לשיעור ממוצע של כ- 87% בשנת 2021.
- להערכת התעשיינים, ברבע השני של 2022 צפוי זינוק במצבת העובדים בתעשייה, תוך האצה משמעותית בקצב: מאזן נטו חזוי<sup>3</sup> חיובי חד של כ- 11%.

# מכירות לשוק המקומי

מכירות לשוק המקומי, 2012 - 2022

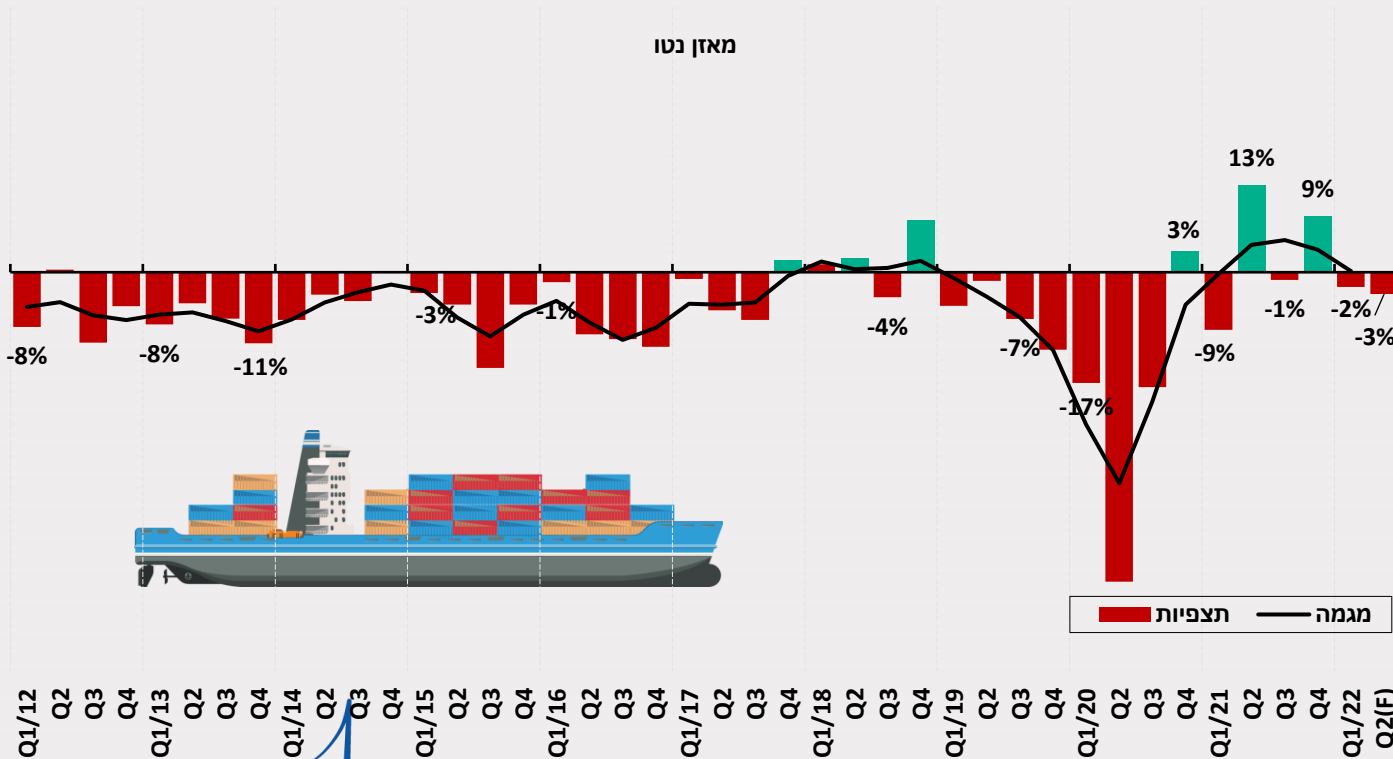


- ברבע הראשון של 2022 חלה נסיגה במכירות התעשייה לשוק המקומי: מאזן נטו<sup>2</sup> שלילי של כ-2%, זאת לאחר מאזן נטו<sup>2</sup> חיובי של כ-11% בסקר הקודם. ככל הנראה ההאטה בקצב התרחבות המכירות לשוק המקומי ברבע הראשון של השנה נגזרה מהתפשטות זן האומיקרון והשלכותיו על הפעילות העסקית.

- לרבע השני של 2022 צופים התעשיינים עלייה במכירות לשוק המקומי: מאזן נטו<sup>3</sup> חיובי של כ-11%, אשר משקף אופטימיות באשר להתפתחות המכירות המקומיות.

# משלוחי יצוא

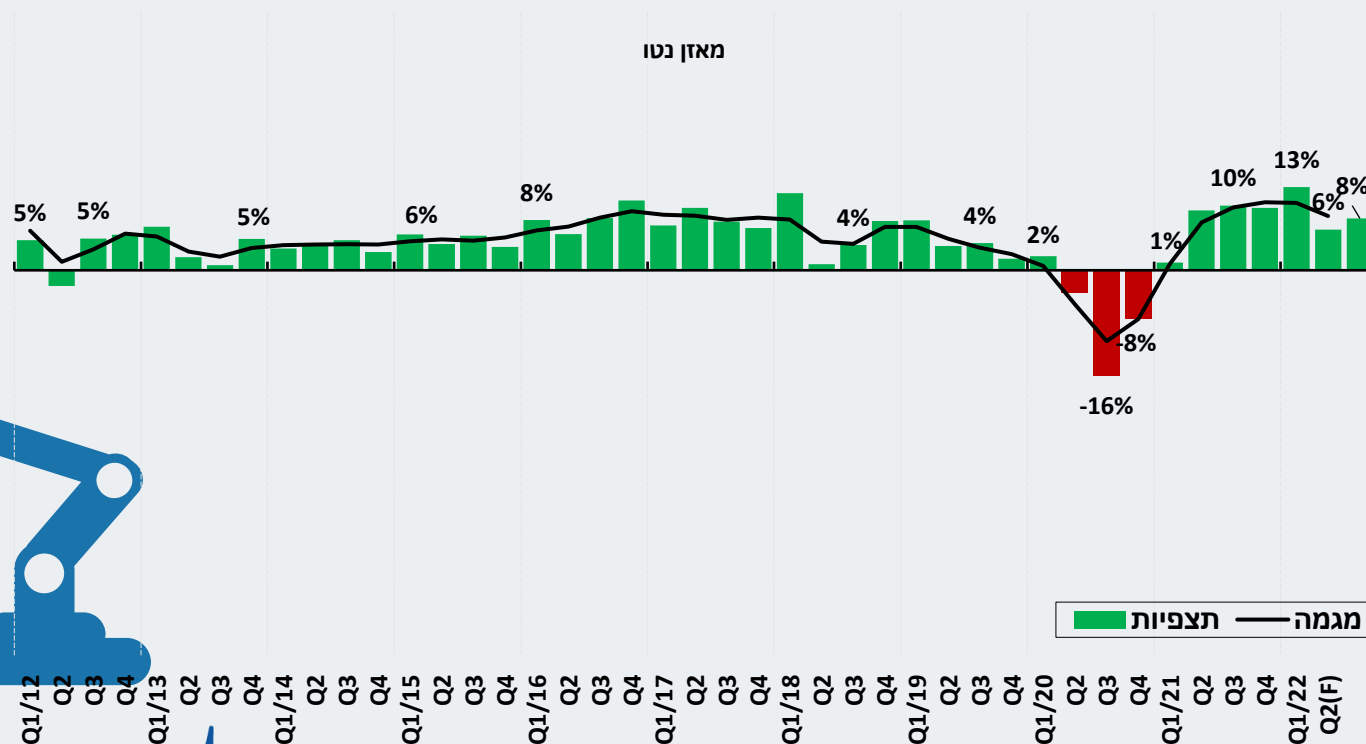
משלוחי יצוא, 2012 - 2022



- ברבע הראשון של 2022 חלה נסיגה ביצוא: מאזן נטו<sup>2</sup> שלילי של כ- 2%, לאחר מאזן נטו<sup>2</sup> חיובי של כ- 9% ברבע האחרון של 2021.
- במקביל, נמשכה השחיקה ברווחיות היצוא, תוך האטה בקצב: מאזן נטו<sup>2</sup> שלילי חד של כ- 29% ברווחיות היצוא, בהמשך למאזן נטו<sup>2</sup> שלילי של כ- 51% ברבע האחרון של 2021.
- לרבע השני של 2022 צופים התעשיינים המשך בנסיגה במשלוחי היצוא, תוך האצה בקצב: מאזן נטו שלילי חזוי<sup>3</sup> של כ- 3%. ייתכן כי התכווצות במשלוחי היצוא ברבע הראשון של השנה וצפי התעשיינים להמשך המגמה ברבע השני של השנה נובעים מההשלכות הכלכליות של העימות הצבאי באירופה.
- הגורמים העיקריים שבלמו את צמיחת היצוא לפי דירוג היצואנים הם: עלויות ייצור מקומיות, שער חליפין, מחירים בינלאומיים, קשיי שיווק וחדירה לשווקים, ביקושים עולמיים ופריון העבודה.

# השקעות בתעשייה

השקעות בתעשייה, 2012 - 2022



- ברבע הראשון של 2022 נמשכה העליה בהשקעות התעשייה בנכסים קבועים, תוך האטה בקצב: מאזן נטו<sup>2</sup> חיובי של כ- 6%, בהמשך למאזן נטו<sup>2</sup> חיובי בשיעור של כ- 13% ברבע האחרון של 2021.

- יחד עם זאת, דיווחי התעשיינים מצביעים על עלייה בהוצאות המימון הריאליות: מאזן נטו<sup>2</sup> חיובי של כ- 12% בתקופה הנסקרת, בהמשך למגמת עלייה בהוצאות אשר נמשכת זה למעלה מעשור.

- לרבע השני של 2022 צופים התעשיינים המשך צמיחה בהשקעות התעשייה: מאזן נטו חיובי<sup>3</sup> של כ- 8%. יחד עם זאת, צופים התעשיינים המשך עלייה בהוצאות המימון הריאליות: מאזן נטו חזוי<sup>3</sup> חיובי של כ- 13%.

- ברבע הראשון של 2022 נמשך הקושי בקבלת אשראי חדש, תוך עליה בקושי: כ- 41% מהתעשיינים שנזקקו לאשראי חדש, נתקלו בקושי בקבלתו, לעומת שיעור של כ- 33% ברבע האחרון של 2021. במקביל, נמשכה העליה בקושי בשמירה על מסגרת אשראי קיימת, תוך האצה בקצב: כ- 37% מהתעשיינים דיווחו על קושי לעומת כ- 28% בסקר הקודם.

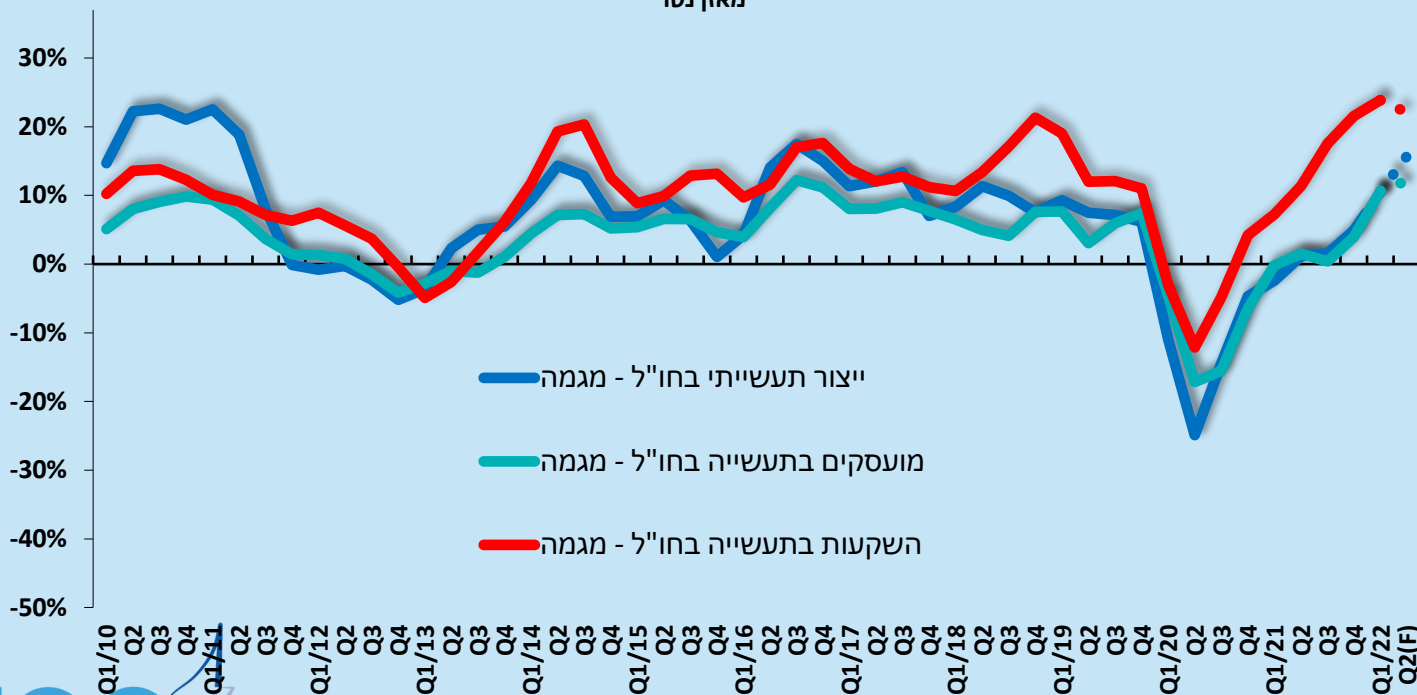




# הפעילות הרב לאומית

הפעילות הרב לאומית בחו"ל, 2010 - 2022

מאזן נטו



- ברבע הראשון של 2022 חלה התרחבות בתפוקת המפעלים בחו"ל, תוך האצה בקצב: מאזן נטו<sup>2</sup> חיובי של כ-10%, זאת לאחר מאזן נטו חיובי של כ-7% ברבע האחרון של 2021, זאת לאחר שבשנת 2020 נרשם מאזן נטו שלילי ממוצע של כ-15%.

- במקביל, נרשמה התרחבות במצבת העובדים בחו"ל: מאזן נטו<sup>2</sup> חיובי של כ-14%, זאת לאחר התרחבות עם מאזן נטו חיובי של כ-2% ברבעון הקודם.

- בנוסף, עליה חלה בהשקעות המפעלים בחו"ל: מאזן נטו<sup>2</sup> חיובי של כ-28% נרשם ברבע הראשון של 2022, לאחר מאזן נטו חיובי בשיעור של כ-19% ברבע הקודם.

- לרבע השני של 2022 צופות חברות התעשייה הרב-לאומיות התרחבות נוספת בפעילותן בחו"ל: זינוק בתפוקתן בחו"ל (מאזן נטו חזוי<sup>3</sup> חיובי של כ-16%), לצד צפי להמשך גיוס עובדים נוספים (מאזן נטו חזוי<sup>3</sup> חיובי של כ-12%) וגידול נוסף בהשקעות (מאזן נטו חזוי<sup>3</sup> חיובי של כ-22%).



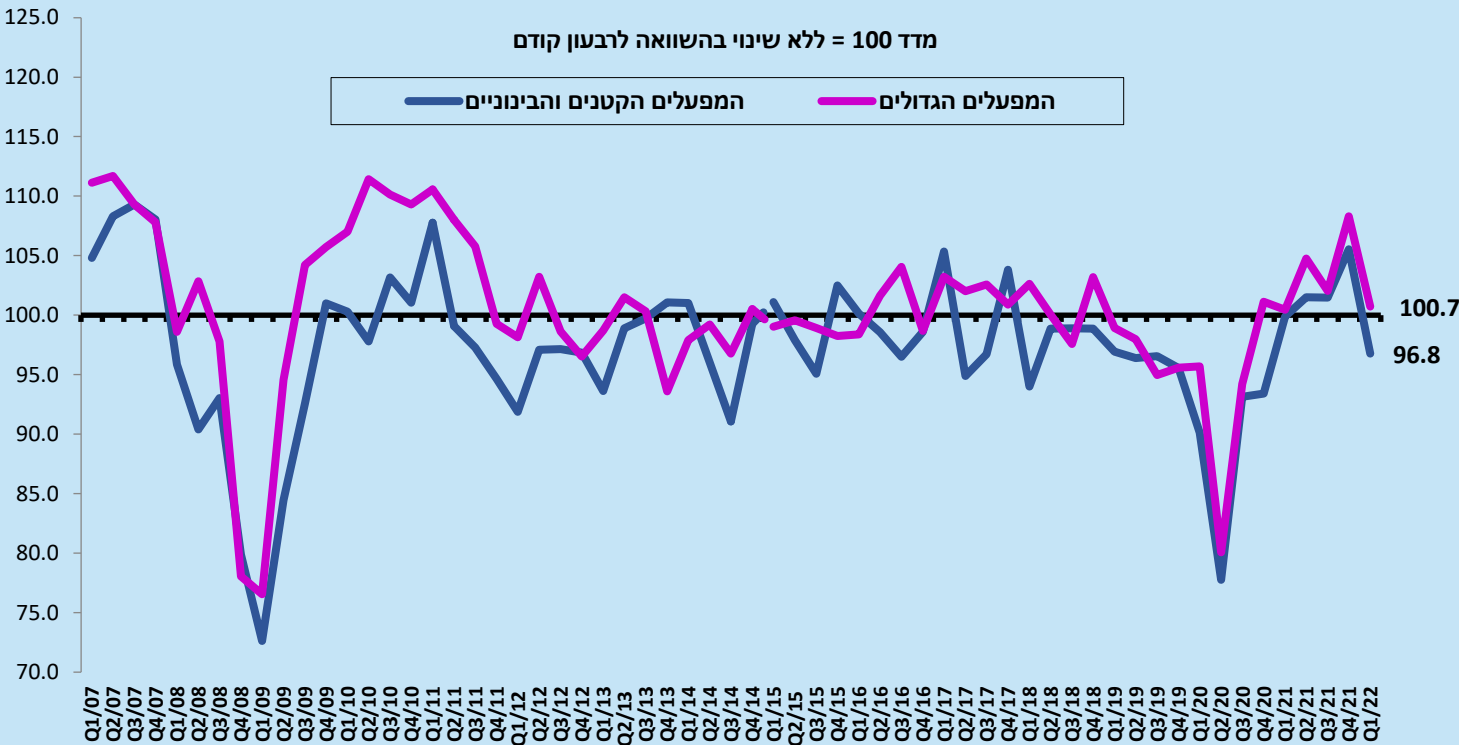
שנה למען התעשייה  
התאחדות התעשייתיים בישראל

אגף כלכלה

המחלקה למחקר כלכלי

# מדד המפעלים הקטנים והבינוניים

## התפתחות מדד המפעלים הקטנים והבינוניים אל מול המפעלים הגדולים



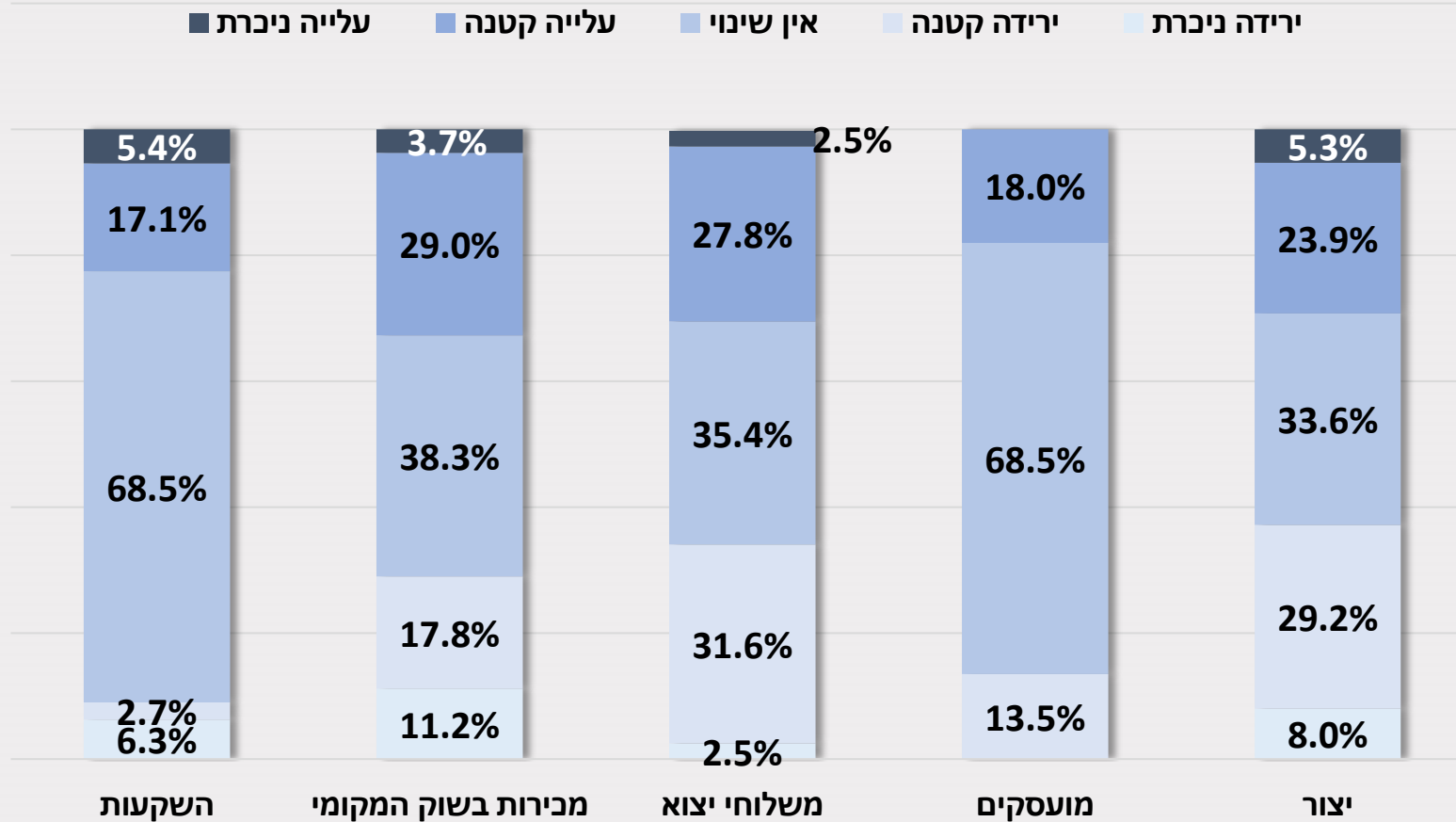
ברבע הראשון של 2022, מדד המפעלים הקטנים והבינוניים הגיע לרמה של 96.8 נקודות, ירידה של כ- 8% לעומת הרבעון הקודם. דיווחי התעשיינים מצביעים על מאזן נטו שלילי חד של כ- 8% בתפוקתם בהמשך למאזן נטו חיובי של כ- 12% ברבע הקודם, ועל מאזן נטו שלילי של כ- 2% במשלוחי היצוא זאת לאחר מאזן נטו חיובי של כ- 5% ברבע הקודם. במקביל, דווח על מאזן נטו שלילי של כ- 4% ברכיב המועסקים, זאת בהמשך למאזן נטו חיובי של כ- 5%. המדד היחיד שרשם התרחבות ברבע הראשון של 2022 הוא רכיב ההשקעה, עם מאזן נטו חיובי של כ- 2%, זאת לאחר מאזן נטו חיובי של כ- 8% ברבע האחרון של 2021.

בבחינת מדד המפעלים הגדולים נרשמה נסיגה של כ- 7% לעומת מדד הסקר הקודם והגיע לרמה של כ- 100.7 נקודות. בבחינת רכיבי המדד עולה כי חלה נסיגה בתפוקת התעשייה הגדולה (מאזן נטו שלילי של כ- 4%, זאת לאחר מאזן נטו חיובי של כ- 17% בסקר הקודם). בנוסף, דווח על מאזן נטו שלילי של כ- 2% במשלוחי היצוא, זאת לאחר מאזן נטו חיובי של כ- 11% ברבע האחרון של 2021. מנגד, נמשכה ההתרחבות בכוח האדם ובהשקעות תוך האטות בקצב, עם מאזני נטו חיוביים של כ- 6% ו- 9% ברבע הראשון של 2022 בהתאמה; זאת לאחר צמיחה עם מאזני נטו חיוביים של כ- 7% ו- 16% ברבע האחרון של 2021.



# נספחים

## התפלגות המשיבים בסקר ציפיות לפי אינדיקטורים עיקריים תוצאות הרבע הראשון של 2022



# נספח מתודולוגי - מקדם ההטייה

## מקדמי ההטייה, באחוזים

(מקדם חיובי = נטייה לאופטימיות יתר, מקדם שלילי = נטייה לפסימיות)

פרמטר	תפוקה	יצוא	שוק מקומי	מועסקים	השקעות
סה"כ תעשייה	4.0	4.0	2.1	-1.6	0.5

החל משנת 2014 מבצע אגף המחקר הכלכלי ניכוי מקדם ההטייה למאזני הנטו המתקבלים מתחזיות התעשיינים, זאת מאחר ובמשך תקופה ארוכה נמצאה הטייה של תחזיות התעשיינים בסקר הציפיות אל מול הדיווחים בפועל. לגבי רוב הפרמטרים, נמצאה הטייה זו חיובית, כלומר נטייה לאופטימיות יתר, ובמיעוטם נמצאה נטייה לפסימיות.

**מקדם ההטייה** - הפער הממוצע בעשור החולף<sup>[1]</sup> שנמצא בין מאזן הנטו של תחזיות התעשיינים<sup>[2]</sup> למאזן הנטו של דיווחיהם בפועל לאותו רבעון.

---

## בדבר הסברים והבהרות ניתן לפנות לצוות המחלקה למחקר כלכלי

---



מילה סויפר-19, מנהלת המחלקה  
mila@industry.org.il | 03-5198807  
אלה גורביץ', כלכלנית המחלקה