

20 יולי 2020
כ"ח תמוז תש"פ

סקר ציפיות בתעשייה לחודשים יולי - אוקטובר 2020 ממצאים סופיים

על בסיס תשובותיהן של כ-169 חברות תעשייתיות שענו לסקר מאמצע יוני 2020 ועד אמצע יולי 2020

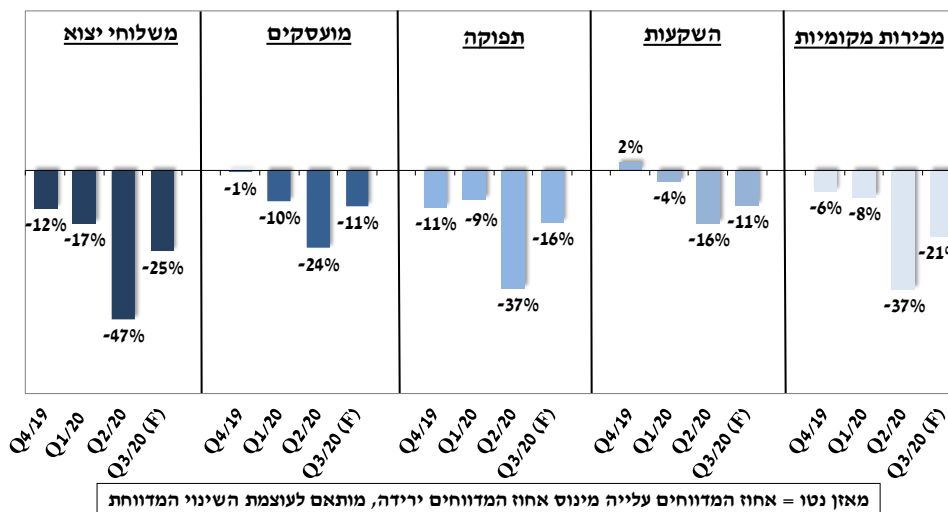
דיווחי התעשייתיים לרבע השני של 2020 - עת תחילת התפשטות נגיף הקורונה בישראל:

- התכווצות חדה בתפוקת התעשייה לנוכח התפשטות נגיף הקורונה והנחיות הממשלה לצמצום פעילות עסקית
- ירידה חדה במכירות לשוק המקומי
- העמקת הנסיגה במשלוחי היצוא
- התכווצות חדה במצבת העובדים בתעשייה
- נסיגה בהשקעות הנכסים קבועים
- התכווצות הפעילות החברות התעשייתיות הרב - לאומיות בחו"ל

תחזיות התעשייתיים לרבע השלישי של 2020:

- המשך התכווצות תפוקת התעשייה, תוך האטה בקצב
- המשך ירידה במכירות לשוק המקומי
- נסיגה חדה נוספת במשלוחי היצוא
- צמצום נוסף במצבת העובדים בתעשייה
- צפי לקיטון נוסף בהשקעות בתעשייה
- צפי להתכווצות נוספת בפעילותן של חברות התעשייה הרב - לאומיות בחו"ל

תחזיות התעשייתיים לרבע השלישי של 2020 (מאזן נטו)

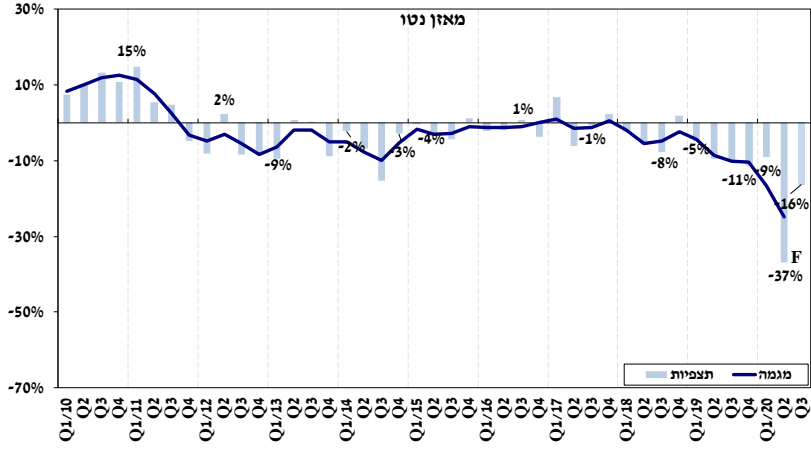


¹החל משנת 2014 מבצעת המחלקה למחקר כלכלי ניכוי מקדם ההטייה למאזני הנטו המתקבלים מתחזיות התעשייתיים, זאת מאחר ובמשך תקופה ארוכה נמצאה הטייה של תחזיות התעשייתיים בסקר הציפיות אל מול הדיווחים בפועל. ניתוח זה מתייחס לתחזיות התעשייתיים מנוכות במקדם ההטייה שנמצא לכל פרמטר. לפרטים נוספים ראה הסבר בנספח מתודולוגי.

סקר ציפיות בתעשייה לחודשים יולי - אוקטובר 2020

תפוקת התעשייה

תפוקת התעשייה, 2010 - 2020



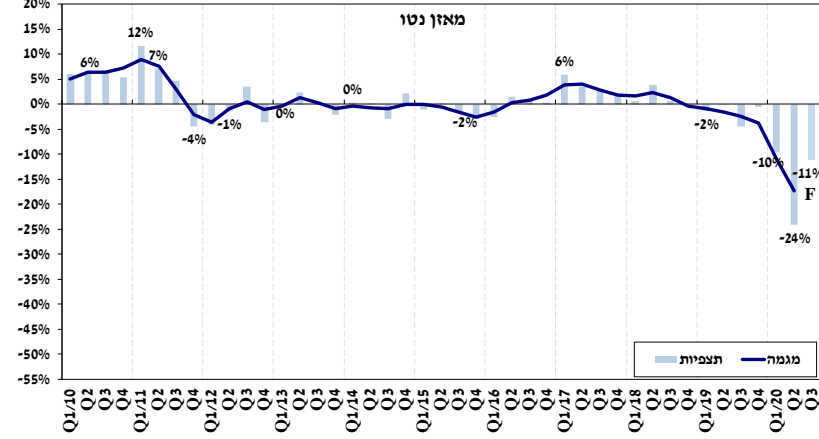
ברבע השני של 2020 נרשמה נסיגה חדה בתפוקת התעשייה: דיווחי התעשיינים מצביעים על מאזן נטו² שלילי חד של כ-37%, זאת בהמשך לירידה בקצב של כ-9% ברבע הראשון של 2020. התכווצות זו מיוחסת להתפשטות נגיף הקורונה בישראל והחלטת משרד הבריאות והממשלה לצמצם את פעילות העסקים בכדי למנוע הדבקות.

במקביל, חלה התכווצות בניצולת הציוד בתעשייה: מאזן נטו² שלילי חד ביותר של כ-29%, בהמשך לירידה של כ-1% בסקר הקודם. בנוסף, דווח על מאזן נטו² שלילי של כ-5% במלאי חומרי הגלם, לצד מאזן נטו² שלילי של כ-2% במלאי המוצרים המוגמרים.

לרבע השלישי של 2020 צופים התעשיינים ירידה חדה בתפוקתם, תוך האטה בקצב: מאזן נטו שלילי חזוי של כ-16%³ זאת לאור פתיחת המשק והחזרה לשגרה ההדרגתית בפעילות העסקית הישראלית, לצד השפעה עונתית על רקע חגי תשרי שיחולו במהלך ספטמבר 2020.

מועסקים בתעשייה

מועסקים בתעשייה, 2010 - 2020



ברבע השני של 2020 נרשמה התכווצות חדה במצבת העובדים בתעשייה: דיווחי התעשיינים מצביעים על מאזן נטו² שלילי חד של כ-24%, זאת לאחר דיווח שלילי של כ-10% ברבע הראשון של 2020.

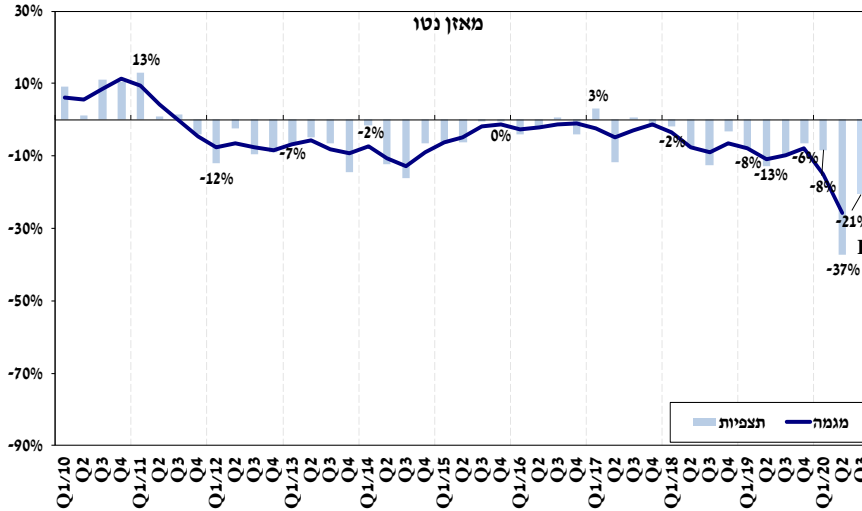
לנוכח משבר הקורונה, הקושי בגיוס עובדים מקצועיים לתעשייה צנח: אחוז התעשיינים המדווחים על קושי ברבע השני של 2020 עמד על כ-66%, לעומת שיעור של כ-83% ברבע שקדם. כך, כ-21% ממשיבי הסקר העידו כי אינם זקוקים לעובדים מקצועיים חדשים בתקופה הנסקרת, לעומת כ-10% בלבד בסקר הקודם וכ-3% בסוף שנת 2019.

להערכת התעשיינים, ברבע השלישי של 2020 צפויה האטה בקצב הצמצום של מצבת העובדים בתעשייה: מאזן נטו חזוי³ שלילי של כ-11%, זאת לאור המשך הירידה בפעילות העסקית בשל משבר התפשטות נגיף הקורונה אשר צפויה להתמתן במעט הודות לפתיחה הדרגתית של המשק.

² מאזן נטו = שיעור המדווחים על עלייה פחות שיעור המדווחים על ירידה, משוקלל בהתאם לעוצמת השינוי.
³ מאזן נטו חזוי, מנוכה מקדם ההטייה, הנגזר ממוצע הפערים בעשור החולף (2004-2013) בין תחזיות התעשיינים לדיווחיהם בפועל, ראה הסבר לגבי מקדם ההטייה בנספח מתודולוגי.

מכירות לשוק המקומי

מכירות לשוק המקומי, 2010 - 2020

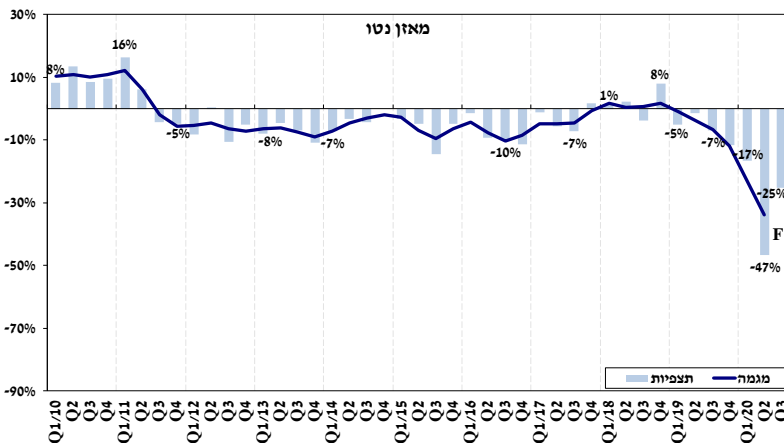


ברבע השני של 2020 נמשכה הנסיגה במכירות התעשייה לשוק המקומי, תוך העמקה בקצב: מאזן נטו² שלילי חד ביותר של כ- 37%, זאת בהמשך למאזן נטו² שלילי של כ- 8% בסקר הקודם, המשקפת ירידה בביקושים בתקופה הנסקרת הן מצד הצרכנים והן מצד העסקים בשל התפשטות הנגיף.

לרבע השלישי של השנה צופים התעשיינים המשך צמצום חד במכירות לשוק המקומי: מאזן נטו חזוי³ שלילי של כ- 21%, אשר משקף פאסימיות רבה באשר להתפתחות המכירות המקומיות.

משלוחי יצוא

משלוחי יצוא, 2010 - 2020



ברבע השני של השנה נרשמה התכווצות במשלוחי היצוא: מאזן נטו² שלילי חד של כ- 47%, בהמשך למאזן נטו² שלילי של כ- 17% בתחילת השנה, זאת בשל שיבושים בנתיב האווירי למשלוח סחורות וירידה בהיקף ההזמנות העולמיות כתוצאה ממשבר נגיף הקורונה.

במקביל, נמשכה השחיקה ברווחיות היצוא: מאזן נטו² שלילי חד של כ- 34% ברווחיות היצוא, בהמשך למאזן נטו² שלילי של כ- 19% ברבע הראשון של 2020.

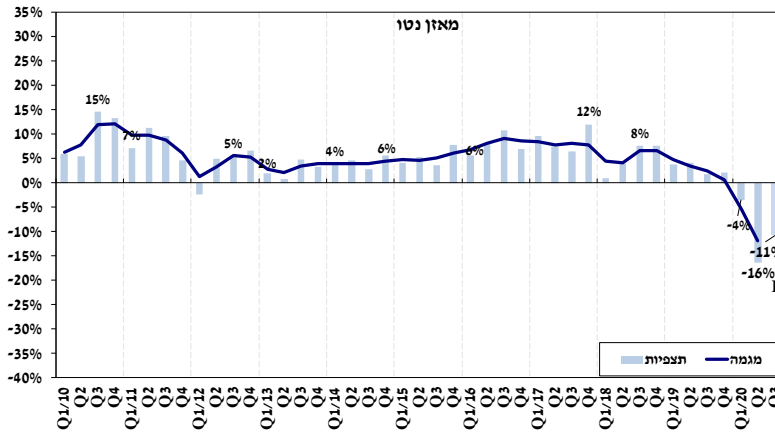
כמו כן, ירידה נוספת נרשמה במחירי היצוא במונחי מט"ח ברבע השני של השנה: מאזן נטו² שלילי של כ- 21%, בהמשך למאזן נטו² שלילי של כ- 14% בסקר הקודם. ירידת מחירים זו, נגזרה בין היתר מייסוף בשער של השקל ביחס לדולר, זאת לצד קשיי היצואנים בתחרות הגלובלית הקשה, אשר מאלצת אותם בהתמדה להוריד מחירים במונחי מט"ח.

לרבע השלישי של השנה צופים התעשיינים המשך נסיגה במשלוחי היצוא, מאזן נטו חזוי³ חד של כ- 25%, לצד צפי לירידה נוספת במחירי היצוא במונחי מט"ח (מאזן נטו חזוי³ שלילי של כ- 17%). זאת הן על רקע ירידה בהיקף ההזמנות העולמיות והן כתוצאה מירידה בהיקף פעילות המפעלים המקומיים לנוכח הנחיות הממשלה והחשש להידבקות.

הגורמים העיקריים שבלמו את צמיחת היצוא לפי דירוג היצואנים הם: ביקושים עולמיים, קשיי שיווק וחדירה לשווקים מחירים עולמיים ועלויות ייצור מקומיות.

השקעות בתעשייה

השקעות בתעשייה, 2010 - 2020



ברבע השני של 2020 חלה נסיגה בהשקעות התעשייה בנכסים קבועים: מאזן נטו² שלילי של כ- 16%, בהמשך למאזן נטו² שלילי בשיעור של כ- 4% בתחילת השנה.

כמו כן, דיווחו התעשיינים על עלייה בהוצאות המימון הריאליות: מאזן נטו² חיובי של כ- 12% בתקופה הנסקרת, בהמשך למגמת עלייה בהוצאות אשר נמשכת זה למעלה מעשור⁴.

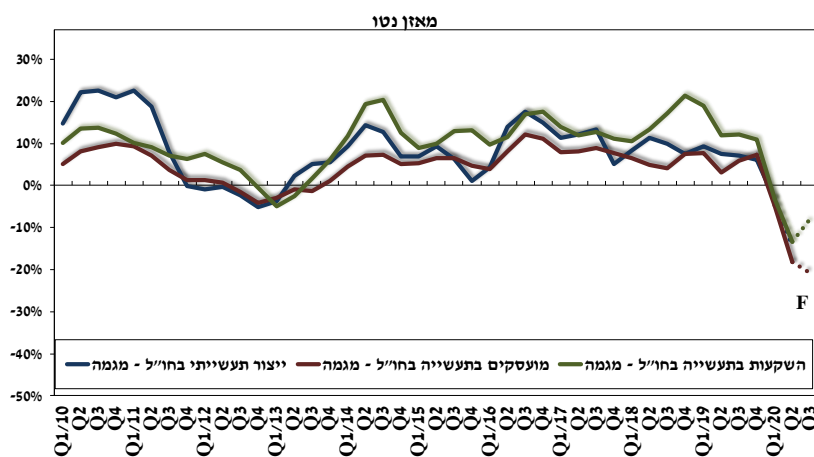
לרבע השלישי של השנה צופים התעשיינים המשך ירידה בהשקעות התעשייה, תוך האטה בקצב:

מאזן נטו שלילי³ של כ- 11%, ככל הנראה צמצום זה הינו צעד נוסף אותו נוקטים התעשיינים כהתמודדות עם השלכות נזקי המשבר. בנוסף, צופים התעשיינים המשך עלייה בהוצאות המימון הריאליות: מאזן נטו חזוי³ חיובי של כ- 14%.

ברבע השני של 2020 נמשך הקושי בשמירה על מסגרת אשראי קיימת: כ- 55% מהתעשיינים דיווחו על קושי בהמשך לכ- 47% בסקר הקודם. **במקביל, המשיכו התעשיינים לדווח על קשיים בקבלת אשראי חדש:** כ- 52% מהתעשיינים שנזקקו לאשראי חדש, נתקלו בקושי בקבלתו, בהמשך לשיעור של כ- 53% בתחילת שנת 2020.

הפעילות הרב לאומית

הפעילות הרב לאומית בחו"ל, 2010 - 2020



ברבע השני של 2020 נרשמה נסיגה חדה בתפוקת המפעלים בחו"ל: מאזן נטו² שלילי של כ- 45%, בהמשך למאזן נטו שלילי של כ- 5% ברבע הראשון של 2020.

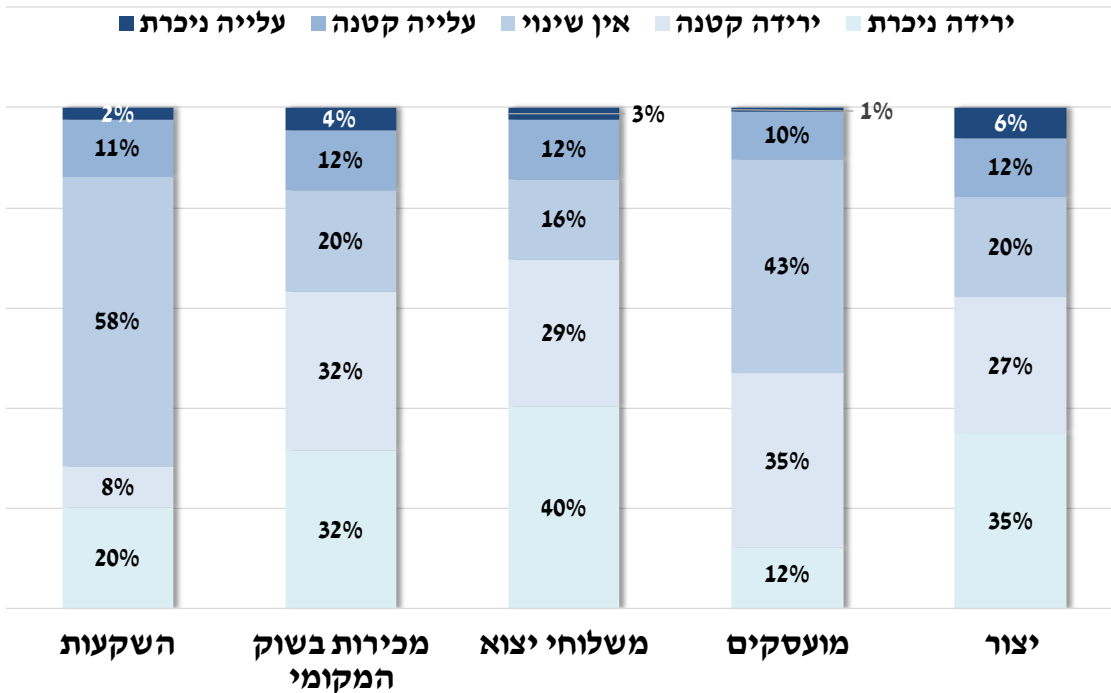
במקביל, נרשמו פיטורי עובדים בחו"ל: מאזן נטו² שלילי של כ- 24%, בהמשך למאזן נטו שלילי של כ- 3% בסקר הקודם.

בנוסף, ירידה חלה בהשקעות המפעלים בחו"ל: מאזן נטו² שלילי חד של כ- 19% נרשם ברבע השני של 2020, בהמשך למאזן שלילי בשיעור של כ- 7% ברבע הקודם.

לרבע השלישי של השנה צופות חברות התעשייה הרב-לאומיות המשך התכווצות בפעילותן בחו"ל, תוך האטה בקצב: נסיגה בתפוקתן בחו"ל (מאזן נטו חזוי³ שלילי של כ- 15%), לצד צפי לפיטורי עובדים נוספים (מאזן נטו חזוי³ שלילי של כ- 21%) והמשך צמצום בהשקעות (מאזן נטו חזוי³ שלילי של כ- 8%).

⁴ למעט קיפאון בהוצאות המימון הריאליות ברבע הראשון של 2015.

**התפלגות המשיבים בסקר ציפיות לפי אינדיקטורים עיקריים
תוצאות הרבעון השני של 2020**



נספח מתודולוגי – מקדם ההטייה

החל משנת 2014 מבצע אגף המחקר הכלכלי נכוי מקדם ההטייה למאזני הנטו המתקבלים מתחזיות התעשייתיים, זאת מאחר ובמשך תקופה ארוכה נמצאה הטייה של תחזיות התעשייתיים בסקר הציפיות אל מול הדיווחים בפועל. לגבי רוב הפרמטרים, נמצאה הטייה זו חיובית, כלומר נטייה לאופטימיות יתר, ובמיעוטם נמצאה נטייה לפסימיות.

מקדם ההטייה - הפער הממוצע בעשור החולף⁵ שנמצא בין מאזן הנטו של תחזיות התעשייתיים⁶ למאזן הנטו של דיווחיהם בפועל לאותו רבעון.

מקדמי ההטייה, באחוזים

(מקדם חיובי = נטייה לאופטימיות יתר, מקדם שלילי = נטייה לפסימיות)

פרמטר	תפוקה	יצוא	שוק מקומי	מועסקים	השקעות
סה"כ תעשייה	4.0	4.0	2.1	-1.6	0.5

בדבר הסברים והבהרות ניתן לפנות לצוות המחלקה למוחקר הכלכלי:

מילה סויפר, מנהלת המחלקה

קלייר סלע, כלכלנית המחלקה

טלפון: 03-5198807

⁵ מהרבע הראשון של 2004 ועד לרבע האחרון של 2013.

⁶ אחוז התעשייתיים המדווחים על גידול, פחות אחוז המדווחים על נסיגה, משוקלל לפי עוצמת השינוי המדווחות.