

18 אוקטובר 2018
ט' חשוון תשע"ט

סקר ציפיות בתעשייה לחודשים אוקטובר - דצמבר 2018

ממצאים סופיים

על בסיס תשובותיהן של כ-152 חברות תעשייתיות שענו לסקר מאמצע ספטמבר 2018 ועד אמצע אוקטובר 2018

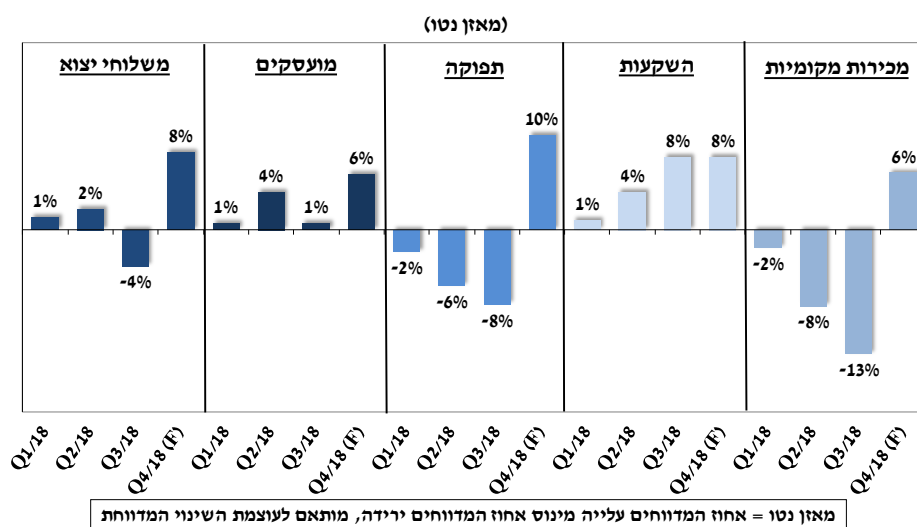
דיווחי התעשיינים לרבע השלישי של 2018:

- העמיקה הנסיגה בתפוקת התעשייה
- ירידה חדה נרשמה במכירות התעשייה לשוק המקומי
- חודשה הנסיגה במשלוחי היצוא
- עלייה נוספת במצבת העובדים בתעשייה, תוך האטה בקצב
- נמשך הגידול בהשקעות התעשייה בנכסים קבועים
- התרחבות בפעילות חברות התעשייה הרב - לאומיות בחו"ל

תחזיות התעשיינים לרבע האחרון של 2018:

- צפי לזינוק בתפוקת התעשייה
- צפי לצמיחה מחודשת במכירות לשוק המקומי
- צפי לזינוק במשלוחי היצוא
- צפי לקליטת עובדים מואצת בתעשייה
- צפי להמשך עלייה בהשקעות בתעשייה
- צפי לזינוק בפעילות חברות התעשייה הרב - לאומיות בחו"ל

תחזיות התעשיינים לרבע האחרון של 2018

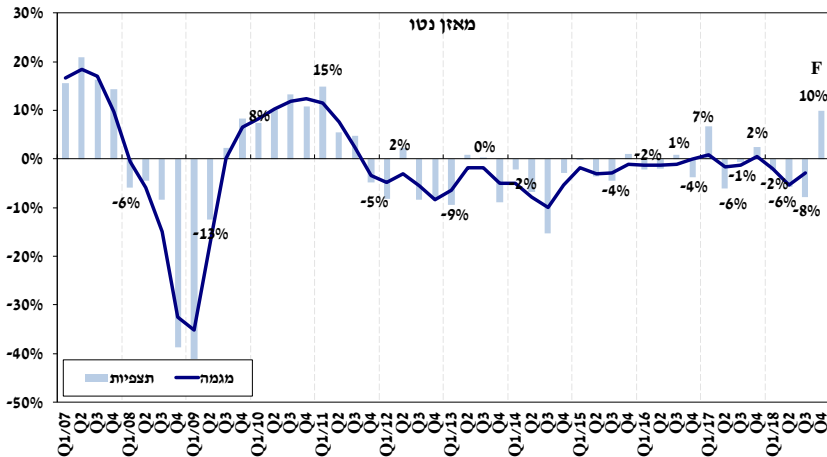


¹ החל משנת 2014 מבצעת המחלקה למחקר כלכלי ניכוי מקדם ההטייה למאזני הנתו המתקבלים מתחזיות התעשיינים, זאת מאחר ובמשך תקופה ארוכה נמצאה הטייה של תחזיות התעשיינים בסקר הציפיות אל מול הדיווחים בפועל. ניתוח זה מתייחס לתחזיות התעשיינים מנוכות במקדם ההטייה שנמצא לכל פרמטר. לפרטים נוספים ראה הסבר בנספח מתודולוגי.

סקר ציפיות בתעשייה לחודשים אוקטובר - דצמבר 2018

תפוקת התעשייה

תפוקת התעשייה, 2007 - 2018



ברבע השלישי של 2018 העמיקה הנסיגה בתפוקת התעשייה: דיווחי התעשייתנים מצביעים על מאזן נטו² שלילי של כ- 8%, זאת בהמשך לירידה של כ- 6% ברבע השני של 2018.

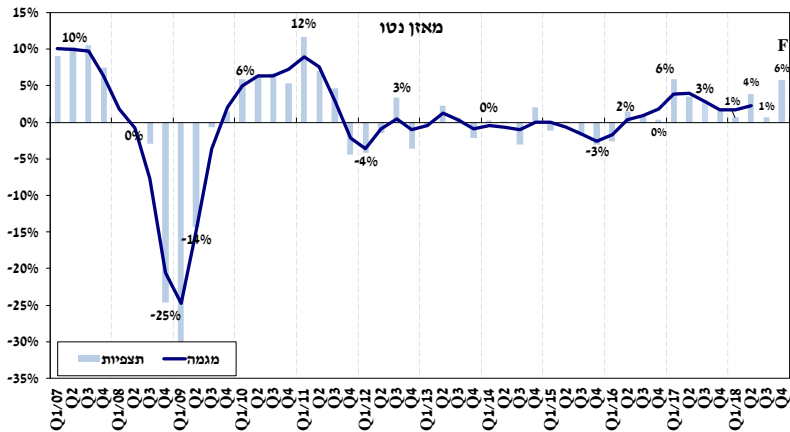
במקביל לנסיגה בתפוקת התעשייה, חלה ירידה בניצולת הציוד בתעשייה: מאזן נטו² שלילי של כ- 6%, בהמשך לירידה של כ- 2% בסקר הקודם.

מנגד, יצוין כי דווח מאזן נטו² חיובי של כ- 8.5% במלאי חומרי הגלם, ושל כ- 6.7% במלאי המוצרים המוגמרים.

לרבע האחרון של השנה צופים התעשייתנים צמיחה חדה בקצב גידול תפוקתם: מאזן נטו חזוי חיובי³ של כ- 10%.

מועסקים בתעשייה

מועסקים בתעשייה, 2007 - 2018



ברבע השלישי של השנה נרשמה עלייה נוספת במצבת העובדים בתעשייה, תוך האטה בקצב: דיווחי התעשייתנים מצביעים על מאזן נטו² חיובי של כ- 1%, זאת בהמשך לדיווח על עלייה במצבת העובדים ברבע השני של השנה (מאזן נטו² חיובי של כ- 4%).

יחד עם זאת, הקושי בגיוס עובדים מקצועיים לתעשייה נמשך: אחוז התעשייתנים המדווחים על קושי ברבע השלישי של השנה עמד על כ- 85%, בהמשך לשיעור של כ- 88% ברבע הקודם.

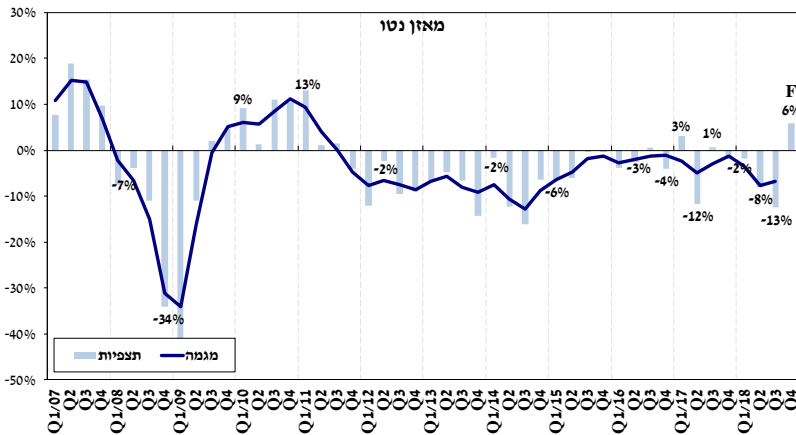
להערכת התעשייתנים, ברבע האחרון של 2018 צפויה האצה בקצב קליטת העובדים בתעשייה: מאזן נטו חזוי³ חיובי של כ- 6%.

² מאזן נטו = שיעור המדווחים על עלייה פחות שיעור המדווחים על ירידה, משוקלל בהתאם לעוצמת השינוי.

³ מאזן נטו חזוי, מנוכה מקדם ההטייה, הנגזר ממוצע הפערים בעשור החולף (2004-2013) בין תחזיות התעשייתנים לדיווחיהם בפועל, ראה הסבר לגבי מקדם ההטייה בנספח מתודולוגי.

מכירות לשוק המקומי

מכירות לשוק המקומי, 2007 - 2018

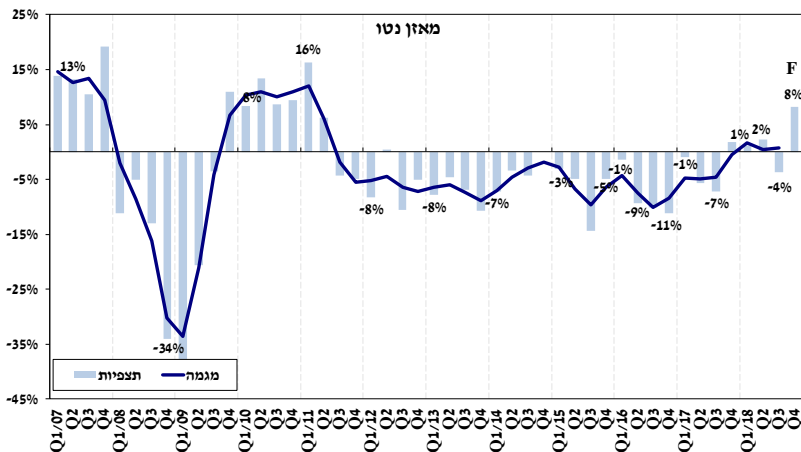


ברבע השלישי של 2018 נרשמה נסיגה חדה במכירות התעשייה לשוק המקומי: מאזן נטו² שלילי של כ- 13%, זאת בהמשך למאזן נטו² שלילי של כ- 8% בסקר הקודם. נציין, כי ייתכן והעמקת הנסיגה במכירות המקומיות נגזרה בין היתר ממספר מצומצם של ימי עבודה במהלך חגי תשרי.

לרבע האחרון של 2018 צופים התעשיינים עלייה מחודשת במכירות לשוק המקומי: מאזן נטו חזוי³ חיובי של כ- 6%, אשר משקף אופטימיות באשר להתפתחות המכירות המקומיות.

משלוחי יצוא

משלוחי יצוא, 2007 - 2018



ברבע השלישי של השנה חודשה הנסיגה במשלוחי היצוא: מאזן נטו² שלילי של כ- 4%, זאת לאחר מאזן נטו² חיובי של כ- 2% ברבע הקודם.

במקביל, נמשכה השחיקה הדרמטית ברווחיות היצוא: מאזן נטו² שלילי של כ- 16% ברווחיות היצוא, בהמשך למאזן נטו² שלילי של כ- 14% ברבע השני של 2018. נציין, כי ככל הנראה השחיקה ברווחיות נובעת מהשפעת הייסוף המצטברת בשערו של השקל ביחס למטבע הדולר.

כמו כן, ירידה נוספת נרשמה במחירי היצוא במונחי מט"ח ברבע השלישי של השנה: מאזן נטו² שלילי של כ- 2%, בהמשך למאזן נטו² שלילי של כ- 4% בסקר הקודם. ירידת מחירים זו, נגזרה בין היתר מייסוף בשערו של השקל ביחס לדולר, זאת לצד קשיי היצואנים בתחרות הגלובלית הקשה, אשר מאלצת אותם בהתמדה להוריד מחירים במונחי מט"ח.

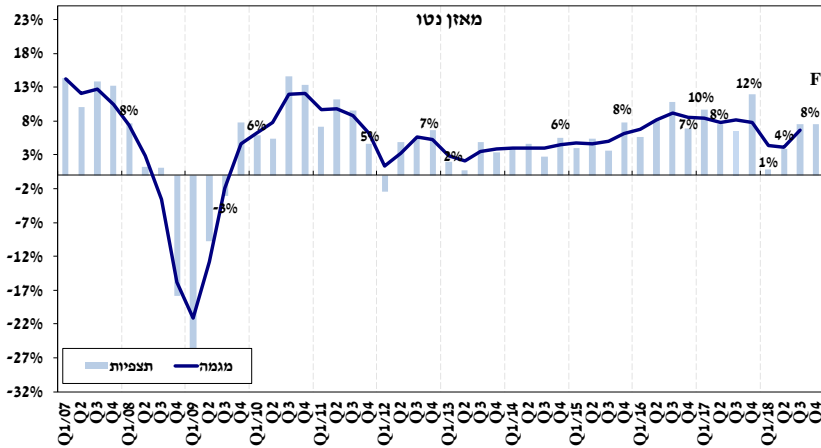
לרבע האחרון של השנה צופים התעשיינים זינוק במשלוחי היצוא, מאזן נטו חיובי חזוי³ של כ- 8%, לצד העמקת הירידה במחירי היצוא במונחי מט"ח (מאזן נטו חזוי³ שלילי של כ- 4%).

הגורמים העיקריים שבלמו את צמיחת היצוא לפי דירוג היצואנים הם: עלויות יצור מקומיות, מחירים בינ"ל וקשיי שיווק וחדירה לשווקים, שערי החליפין וביקושים העולמיים.



השקעות בתעשייה

השקעות בתעשייה, 2007 - 2018



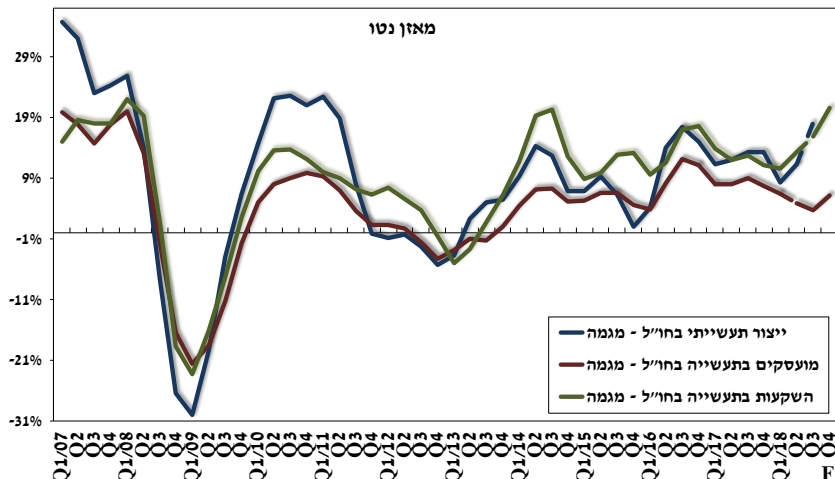
ברבע השלישי של 2018 נמשך הגידול בהשקעות התעשייה בנכסים קבועים: מאזן נטו² חיובי של כ- 8%, בהמשך למאזן נטו² חיובי של כ- 4% ברבע הקודם.

מנגד, דיווחו התעשיינים על עלייה בהוצאות המימון הריאליות: מאזן נטו² חיובי של כ- 4% בתקופה הנסקרת, בהמשך למגמת עלייה בהוצאות, שנמשכת כבר למעלה משמונה שנים⁴. **לרבע האחרון של 2018 צופים התעשיינים גידול נוסף בהשקעות התעשייה:** מאזן נטו חזוי³ חיובי של כ- 8%. בנוסף, צופים התעשיינים עלייה נוספת בהוצאות המימון הריאליות: מאזן נטו חזוי³ חיובי של כ- 6%.

ברבע השלישי של 2018 חלה עלייה בשיעור המתקשים לשמור על מסגרת האשראי הקיימת: כ- 41% לעומת כ- 38% שדיווחו על קושי בסקר הקודם. **במקביל, גם שיעור המדווחים על קשיים בקבלת אשראי חדש עלה לעומת הסקר הקודם,** כ- 46% מהתעשיינים שנזקקו לאשראי חדש, נתקלו בקושי בקבלתו, לעומת שיעור של כ- 43% המתקשים ברבע השני של 2018.

הפעילות הרב לאומית

הפעילות הרב לאומית בחו"ל, 2007 - 2018



ברבע השלישי של 2018 נרשמה עלייה נוספת בתפוקת המפעלים בחו"ל: מאזן נטו² חיובי של כ- 13%, לאחר מאזן נטו² של כ- 14% ברבע השני של 2018, זאת לצד המשך קליטת עובדים בחו"ל: מאזן נטו² חיובי של כ- 1%, לאחר מאזן חיובי של כ- 6% בסקר הקודם.

במקביל, צמיחה חלה בהשקעות המפעלים בחו"ל: מאזן נטו² חיובי של כ- 13% נרשם ברבע השלישי של השנה.

לרבע האחרון של השנה צופות חברות התעשייה הרב-לאומיות זינוק בפעילותן בחו"ל: גידול בתפוקתן בחו"ל (מאזן נטו חזוי³ חיובי של כ- 18%), לצד צפי לקליטת עובדים נוספת למצבת העובדים (מאזן נטו חזוי³ חיובי של כ- 6%) וצפי לגידול נוסף בהשקעות (מאזן נטו חזוי³ חיובי של כ- 21%).

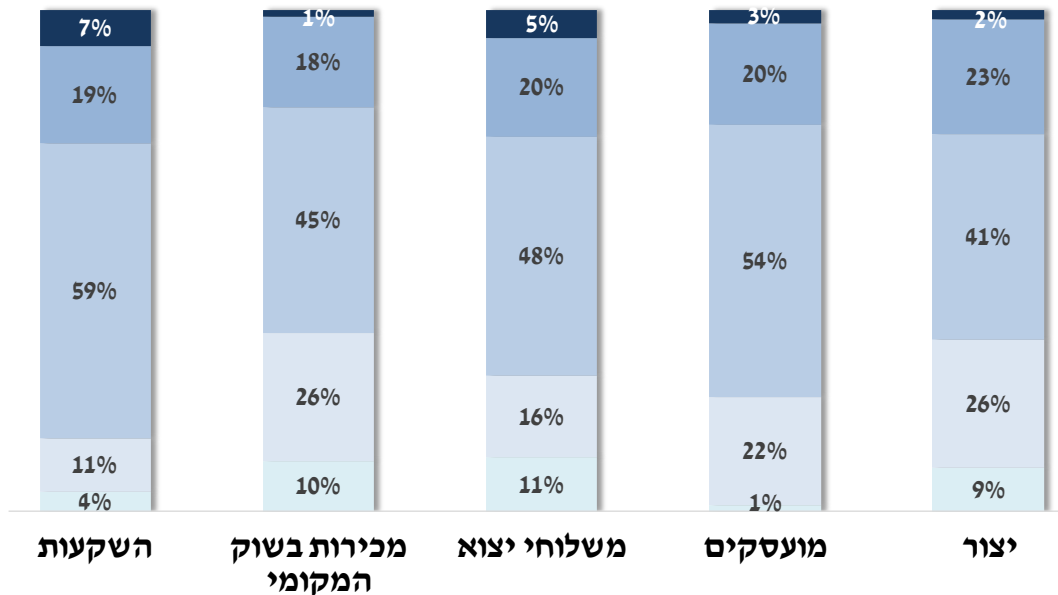
בדבר הסברים והבהרות ניתן לפנות לצוות המחלקה למחקר הכלכלי:

מילה סויפר, מנהלת המחלקה
קלייר סלע, כלכלנית המחלקה
טלפון: 03-5198807

⁴ למעט קיפאון בהוצאות המימון הריאליות ברבע הראשון של 2015.

התפלגות המשיבים בסקר ציפיות לפי אינדיקטורים עיקריים תוצאות הרבעון השלישי של 2018

■ ירידה ניכרת
 ■ ירידה קטנה
 ■ אין שינוי
 ■ עלייה קטנה
 ■ עלייה ניכרת



נספח מתודולוגי – מקדם ההטייה

החל משנת 2014 מבצע אגף המחקר הכלכלי ניכוי מקדם ההטייה למאזני הנטו המתקבלים מתחזיות התעשיינים, זאת מאחר ובמשך תקופה ארוכה נמצאה הטייה של תחזיות התעשיינים בסקר הציפיות אל מול הדיווחים בפועל. לגבי רוב הפרמטרים, נמצאה הטייה זו חיובית, כלומר נטייה לאופטימיות יתר, ובמיעוטם נמצאה נטייה לפסימיות.

מקדם ההטייה - הפער הממוצע בעשור החולף⁵ שנמצא בין מאזן הנטו של תחזיות התעשיינים⁶ למאזן הנטו של דיווחיהם בפועל לאותו רבעון.

מקדמי ההטייה, באחוזים

(מקדם חיובי = נטייה לאופטימיות יתר, מקדם שלילי = נטייה לפסימיות)

פרמטר	תפוקה	יצוא	שוק מקומי	מועסקים	השקעות
סה"כ תעשייה	4.0	4.0	2.1	-1.6	0.5

⁵ מהרבע הראשון של 2004 ועד לרבע האחרון של 2013.

⁶ אחוז התעשיינים המדווחים על גידול, פחות אחוז המדווחים על נסיגה, משוקלל לפי עוצמת השינוי המדווחות.