

סקר הציפיות בתעשייה לחודשים אוקטובר - דצמבר 2013

אגף המחקר הכלכלי
התאחדות התעשיינים

דצמבר 2013



סקר ציפיות בתעשייה

לחודשים אוקטובר – דצמבר 2013

שלום רב,

מצ"ב לעיון סקר הציפיות בתעשייה המציג את התפתחות התעשייה בפועל ברבע השלישי של 2013 ואת ציפיות התעשיינים לרבעון האחרון של השנה.

על פי ממצאי הסקר, ברבע השלישי של 2013 שרר קיפאון בתפוקת התעשייה אשר לווה בירידות חדות במכירות התעשייה הן לשוק המקומי והן ליצוא. מנגד, נמשך הגידול המתון במצבת העובדים לצד האצה בקצב גידול השקעות התעשייה.

לרבע האחרון של 2013 צופים התעשיינים צמיחה מחודשת בתפוקה, אשר תלווה בעלייה במכירות הן לשוק המקומי והן ליצוא. במקביל, צפי לגידול נוסף בהשקעות, לצד קיפאון במצבת העובדים בתעשייה.

סקר הציפיות בתעשייה נערך על-ידי התאחדות התעשיינים כ- 35 שנה, מאז 1978, בקרב מדגם¹ מייצג של למעלה מ- 700 מפעלי תעשייה. הסקר מציג מדי רבעון את ההתפתחויות בתעשייה ברבעון החולף, ואת אלו הצפויות ברבעון הבא, בפרוט לפי ענפי התעשייה.

מבחנים סטטיסטיים שונים שנערכו במהלך השנים² העלו כי סקר הציפיות מספק אינדיקציה טובה לגבי כיווני ההתפתחויות בתעשייה עוד בטרם פורסמו הנתונים הסטטיסטיים הרשמיים.

תודתי לצוות אגף המחקר הכלכלי על העבודה המקצועית שנעשית מדי רבעון להפקת סקר זה.

דפנה אבירם-ניצן,
מנהלת האגף למחקר כלכלי

¹ מדגם הסקר עודכן ועבר רענון בחודש פברואר 2011.
² ראה נספח מתודולוגי בעמוד 19.

סקר ציפיות בתעשייה – עיקרי הממצאים

מגמות בפועל ברבע השלישי של 2013:

- קיפאון בתפוקה.
- עלייה מתונה במצבת העובדים בתעשייה.
- העמקת הנסיגה במכירות המקומיות.
- העמקת הנסיגה במשלוחי היצוא.
- האצה בקצב גידול השקעות התעשייה בנכסים קבועים.
- האצה בקצב צמיחת תפוקתן של חברות התעשייה הרב לאומיות בחו"ל.

מגמות צפויות לרבע האחרון של 2013:

- צמיחה מהירה ומחודשת בתוצר התעשייה.
- קיפאון במצבת העובדים.
- עלייה במכירות בתעשייה לשוק המקומי.
- עלייה במשלוחי היצוא.
- גידול נוסף בהשקעות התעשייה.
- האטה בקצב גידול תפוקתן של חברות התעשייה הרב-לאומיות בחו"ל.

בדבר הסברים והבהרות ניתן לפנות לצוות אגף המחקר הכלכלי:

דפנה אבירם-ניצן, מנהלת אגף מחקר כלכלי

חגית לשבסקי, כלכלנית האגף

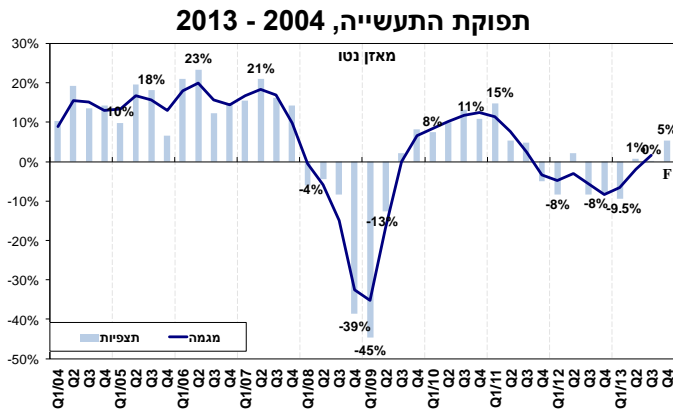
טלפון: 03-5198807

הפרסום מופיע גם באתר התאחדות התעשיינים: www.industry.org.il

סקר ציפיות בתעשייה לחודשים אוקטובר – דצמבר 2013

סקר זה הקיף כ- 170 חברות תעשייתיות, שהשיבו לסקר בין אמצע ספטמבר לאמצע נובמבר 2013.

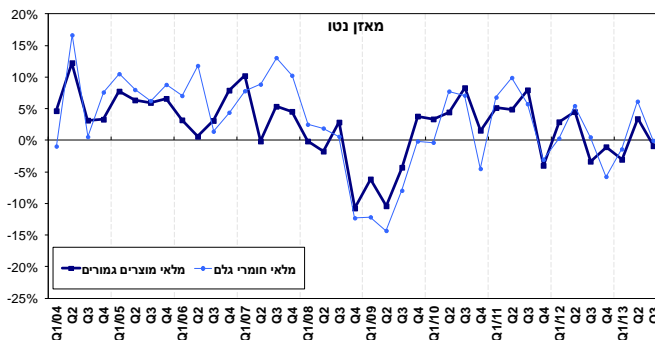
תפוקת התעשייה



ברבע השלישי של 2013 שרר קיפאון בתפוקת התעשייה: מאזן נטו³ אפס נרשם בתקופה הנסקרת, כאשר 34% מהתעשיינים דיווחו על גידול בתפוקתם (מרביתם גידול קל), אל מול 32% שדיווחו על נסיגה. קיפאון זה נרשם לאחר מאזן נטו חיובי מתון ביותר, של 1%, ברבע השני של 2013, ושלושה רבעונים רצופים של נסיגות חדות (מאזן שלילי ממוצע של 9% לרבעון).

קיפאון זה לווה בהעמקת עוצמת הנסיגה בניצולת הציוד בתעשייה ברבע השלישי של השנה: מאזן נטו שלילי של 4% נרשם בתקופה הנסקרת, לאחר מאזן נטו שלילי מתון ביותר, של 0.5% ברבע השני של השנה, ולאחר שלושה רבעונים רצופים של ירידות חדות בניצולת הציוד, בהם נרשם מאזן שלילי ממוצע של 8% לרבעון.

מלאי המוצרים הגמורים וחומרי גלם בתעשייה 2004 - 2013

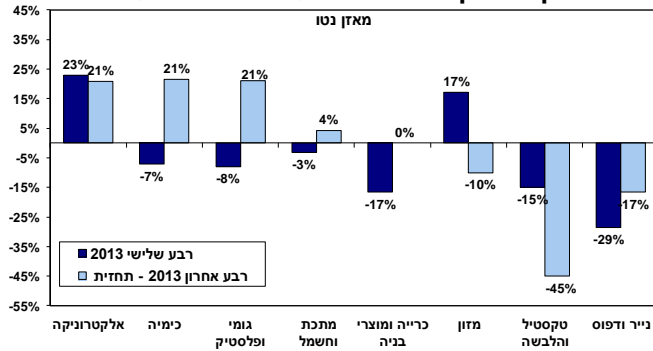


במקביל, יציבות נרשמה במלאי חומרי הגלם ברבע השלישי של השנה: מאזן נטו אפס, לאחר מאזן נטו חיובי של 6% ברבע השני של השנה. זאת תוך נסיגה מתונה במלאי המוצרים הגמורים ברבע השלישי של 2013: מאזן נטו שלילי של 1%, לאחר מאזן חיובי של 3% ברבע השני של השנה.

לרבע האחרון של 2013 צופים התעשיינים צמיחה מחודשת בתוצר התעשייתי: ציפיות התעשיינים מצביעות על מאזן נטו חיובי של 5%, כאשר 36% צופים עלייה בתפוקתם ו- 27% צופים ירידה.

³ מאזן נטו = שיעור המדווחים על עלייה פחות שיעור המדווחים על ירידה, משוקלל בהתאם לעוצמת השינוי.

נקודת הקצה: תוצר התעשייה - פירוט ענפי

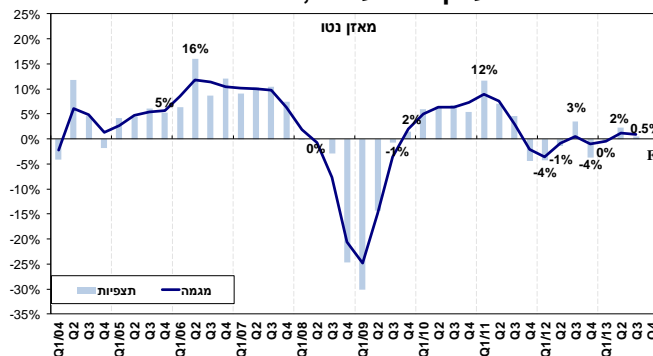


הענף צופים ירידה בתפוקתם ואף לא אחד צופה צמיחה. קיפאון צפוי בתפוקת ענף הכרייה ומוצרי הבניה⁴.

הצמיחה הצפויה בתפוקה ברבע האחרון של 2013 משקפת צפי לגידול מהיר נוסף בתפוקת ענף האלקטרוניקה, לצד מעבר מנסיגה לצמיחה מהירה בתפוקת ענפי הכימיה, הגומי והפולסטיק, וכן צמיחה מחודשת בענף המתכת והחשמל. מנגד, צפויה נסיגה מחודשת בתפוקת ענף המזון, לצד נסיגה נוספת בענף הנייר והדפוס⁴ והעמקת עוצמת הנסיגה בתפוקת ענף הטקסטיל והלבשה⁴, כאשר 70% מתעשייני

מועסקים בתעשייה

מועסקים בתעשייה, 2013 - 2004

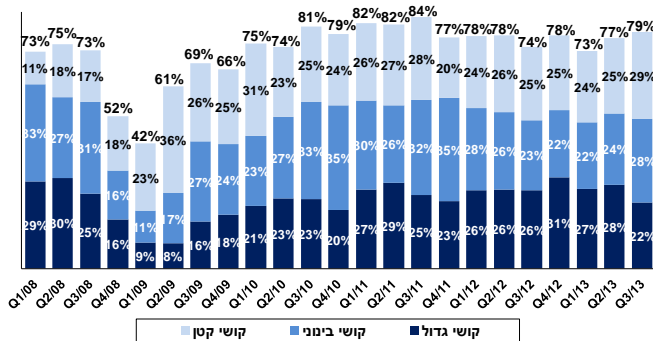


ברבע השלישי של 2013 נרשם

גידול זעום במצבת העובדים בתעשייה: 19% מהתעשיינים דיווחו על גידול במצבת העובדים, מרביתם רשמו גידול קל בלבד, אל מול 18% שדיווחו על פיטורי עובדים. כך, התקבל מאזן נטו חיובי מתון ביותר, של 0.5%, לאחר מאזן נטו חיובי של 2% ברבע השני של השנה וקיפאון במצבת העובדים בתחילת 2013.

קושי בגיוס עובדים מקצועיים

(שעור התעשיינים המדווחים על קושי, סקר ציפיות בתעשייה)



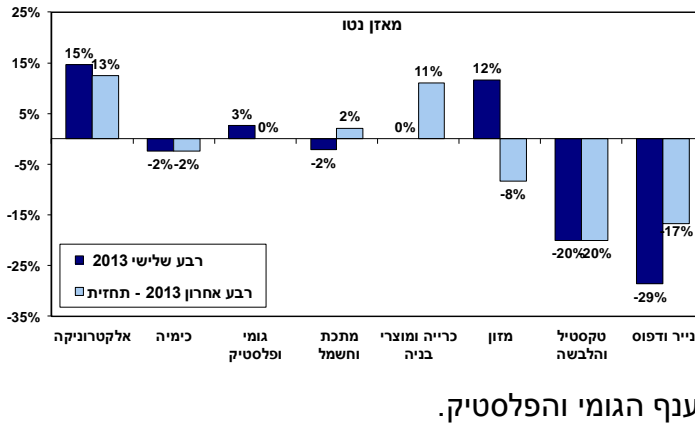
על רקע קליטת העובדים המתונה

בתעשייה נמשך הקושי בגיוס עובדים מקצועיים לתעשייה: אחוז התעשיינים המדווחים על קושי עלה ברבע השלישי של השנה ל-79%, לעומת 77% שדיווחו כך ברבע השני של 2013, ו-73% בתחילת השנה. קשיים בולטים במיוחד דווחו על-ידי תעשייני הכרייה ומוצרי הבניה⁴, המתכת והחשמל, האלקטרוניקה, הגומי והפולסטיק והכימיה.

להערכת התעשיינים, לרבע האחרון של 2013 צפוי קיפאון במצבת העובדים בתעשייה: צפוי מאזן נטו אפס בסוף השנה, כאשר 17% מהתעשיינים צופים גידול קל בלבד במצבת העובדים, לעומת 15% הצופים ירידה, מרביתם ירידה קלה.

⁴ בשל מיעוט המשיבים לסקר בענף יש להיזהר מלהסיק מסקנות על פי ממצאים אלו בלבד על כיווני ההתפתחות של הענף בכללותו.

נקודת הקצה: מועסקים בתעשייה - פירוט ענפי

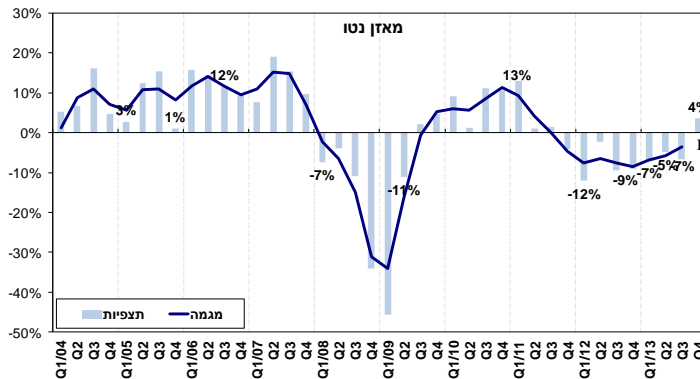


ברבע האחרון של 2013 צפויה להימשך קליטת העובדים המהירה בענפי האלקטרוניקה, לצד עלייה מחודשת במצבת העובדים בענפי הכרייה ומוצרי הבנייה⁴, המתכת והחשמל.

עליות אלו צפויות להתקזז בשל ירידה מהירה במצבת העובדים בענפי הטקסטיל וההלבשה, המזון, הנייר והדפוס⁴ לצד ירידה קלה במצבת העובדים בענף הכימיה. בנוסף, צפוי קיפאון במצבת העובדים בענף הגומי והפולסטיק.

מכירות לשוק המקומי

מכירות לשוק המקומי, 2013 - 2014

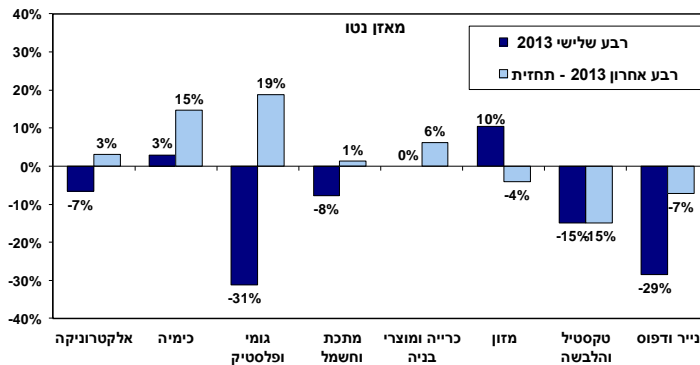


ברבע השלישי של 2013 נמשכה

ואף העמיקה הנסיגה במכירות התעשייה לשוק המקומי: 38% מהתעשיינים רשמו ירידה במכירותיהם, לעומת 26% שדיווחו על עלייה. כך, נרשם מאזן נטו שלילי של 7%, לאחר מאזן נטו שלילי של 5% ברבע השני של השנה, ושל 7% בתחילת השנה. למעשה, זה שנתיים ברציפות בהן מדווחים התעשיינים על נסיגה במכירות המקומיות. (מאזן נטו שלילי ממוצע של 7% לרבעון).

לרבע האחרון של 2013 צופים התעשיינים עלייה במכירות התעשייה לשוק המקומי: הציפיות משקפות מאזן נטו חיובי של 4%, כאשר 32% מהתעשיינים צופים עלייה במכירות המקומיות, אל מול 22% הצופים ירידה במכירותיהם. נציין, כי מזה כשנתיים לא נרשם גידול בפועל, ו/או צפי⁵ לגידול ממשי במכירות התעשייה לשוק המקומי.

נקודת הקצה: מכירות לשוק המקומי - פירוט ענפי



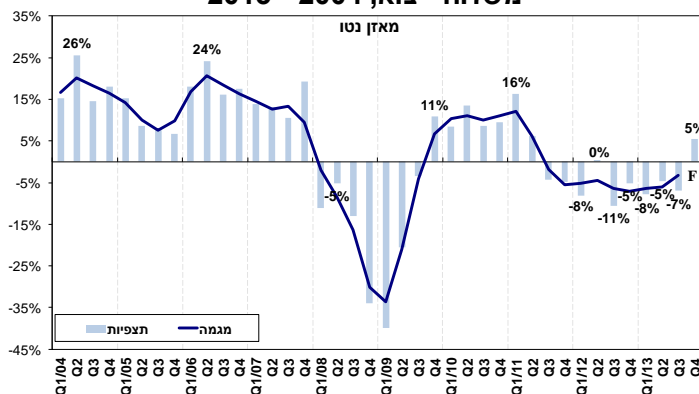
הגידול הצפוי במכירות המקומיות

ברבע האחרון של השנה משקף צפי לגידול מחודש בחלק גדול מהענפים, לרבות בענפי הגומי והפולסטיק, האלקטרוניקה, הכרייה ומוצרי הבנייה, המתכת והחשמל. זאת לצד צפי להאצה חדה בקצב גידול המכירות בענף הכימיה.

מנגד, צפי לירידות חדות נרשם בענפי הנייר והדפוס, הטקסטיל וההלבשה⁴ לצד צפי לנסיגה מחודשת במכירות ענף המזון.

⁵ למעט צפי לגידול זעום במכירות המקומיות לרבע השני של 2013 (מאזן נטו חיובי של 1.5%).

משלוחי יצוא, 2013 - 2004



ברבע השלישי של 2013 העמיקה הנסיגה גם במשלוחי היצוא: 35% מהיצואנים דיווחו על צמצום משלוחי היצוא, אל מול 28% שדיווחו על גידול. כך, נרשם מאזן נטו שלילי של 7%, לאחר מאזן שלילי של 5% ברבע השני של 2013.

למעשה, זה למעלה משנתיים⁶ שהיצואנים בסקר מדווחים על נסיגה ביצוא התעשייתי. (מאזן נטו שלילי ממוצע של 6% לרבעון).

במקביל, העמיקה ברבע השלישי של השנה השחיקה ברווחיות היצוא: יותר ממחצית מהיצואנים בסקר (51%) דיווחו על ירידה ברווחיות, אל מול 7% בלבד שרשמו שיפור קל. כך, נרשם ברווחיות היצוא מאזן נטו שלילי של 31%, הנמוך ביותר זה שנתיים. העמקת השחיקה ברווחיות מתיישבת עם ההאצה במגמת התיסוף שנרשמה מאז הרבע האחרון של 2012.

בנוסף, ברבע השלישי של 2013 נמשכה הירידה במחירי היצוא במונחי מט"ח: מאזן נטו שלילי של 15% נרשם ברבע השלישי של השנה, לאחר מאזן שלילי של 13% ברבע השני של 2013. הדבר ממשיך לשקף את קשיי היצואנים בהתמודדות מול התחרות הקשה בשוקי העולם, אשר מאלצת אותם להמשיך ולהוריד מחירים במונחי מט"ח, זאת בנוסף לירידה בתמורה השקלית בגין כל דולר יצוא.

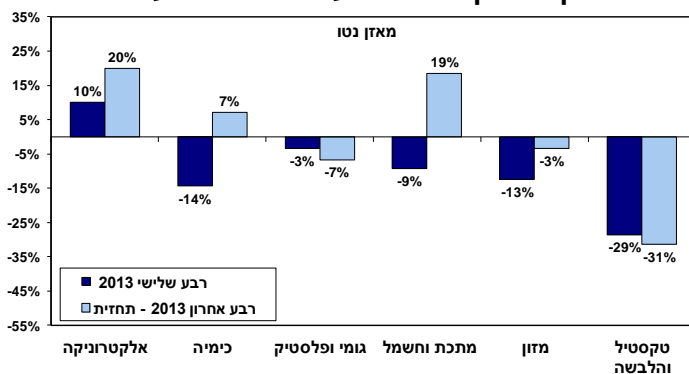
בראש רשימת הגורמים הבולמים את צמיחת היצוא, דורגו ארבעה גורמים עיקריים: גורמי הזמנות היצוא, רווחיות היצוא, וקשיי החדירה והשיווק לשווקים חדשים עם ציון ממוצע⁷ של 3.4 כל אחד, לצד גורם המחירים הבינלאומיים (3.3). במקום השני דירגו היצואנים את גורם קשיי השיווק בשווקים קיימים, עם ציון ממוצע של 3.1.

מנגד, צופים היצואנים לרבע האחרון של 2013 עלייה במשלוחי היצוא: צפוי מאזן נטו חיובי של 5%, כאשר 36% מהיצואנים צופים גידול, אל מול 25% שצופים ירידה, מרביתם ירידה קלה. לא מן הנמנע, כי הצפי לגידול ביצוא הינו עונתי ומשקף פעילות מוגברת במכירות בחו"ל לנוכח סגירת תקציבי החברות בחו"ל וביקושים ערים לקראת חג המולד.

נדגיש, כי הגידול ביצוא צפוי למרות הערכות היצואנים לירידה נוספת במחירי היצוא במונחי מט"ח ברבע האחרון של השנה (צפוי מאזן נטו שלילי של 13%).

⁶ למעט גידול זעום, כמעט קיפאון, במשלוחי היצוא ברבע השני של 2012 (מאזן נטו חיובי של 0.5%).
⁷ בסולם של 1 עד 5, כאשר 5= הגורם המגביל ביותר.

נקודת הקצה: יצוא תעשייתי - פירוט ענפי

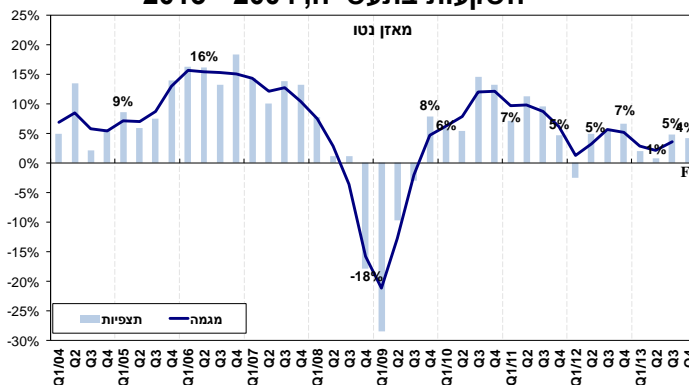


הגידול הצפוי ביצוא לרבע האחרון של 2013 משקף צפי להאצה ניכרת בקצב גידול משלוחי היצוא בענפי האלקטרוניקה, לצד מעבר מנסיגה לגידול ביצוא ענפי המתכת והחשמל והכימיה.

מנגד, צפויה להימשך הנסיגה החדה ביצוא ענף הטקסטיל וההלבשה⁴, לצד העמקת הנסיגה ביצוא ענף הגומי והפולסטיק וצפי לנסיגה מתונה ביצוא ענף המזון.

השקעות בתעשייה

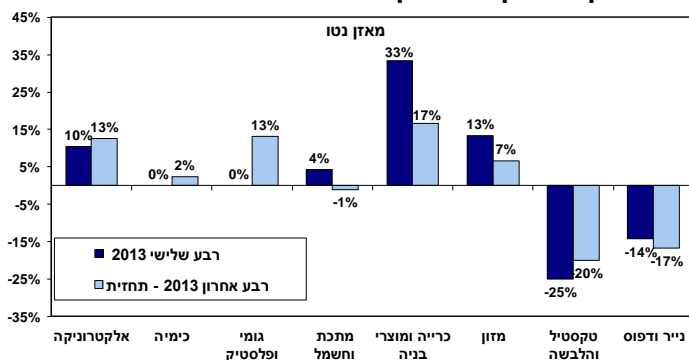
השקעות בתעשייה, 2013 - 2004



ברבע השלישי של 2013 הואץ קצב גידול השקעות התעשייה: 23% רשמו גידול בהשקעותיהם, אל מול 12% שרשמו ירידה. כך, נתקבל מאזן נטו חיובי של 5%, לאחר מאזן נטו חיובי מתון, של 1%, ברבע השני של השנה, ושל 2% בתחילת 2013.

לרבע האחרון של 2013 צופים התעשיינים עלייה נוספת בהשקעות התעשייה בנכסים קבועים: צפוי מאזן נטו חיובי של 4%, כאשר 20% מהתעשיינים בסקר צופים גידול בהשקעות, אל מול 9% בלבד הצופים ירידה.

נקודת הקצה: השקעות בתעשייה - פירוט ענפי



הגידול הצפוי לסוף השנה בהשקעות התעשייה, משקף צפי לגידול מהיר נוסף בהשקעות ענפי הכרייה ומוצרי הבנייה⁸, האלקטרוניקה והמזון. זאת לצד צפי לגידול מחודש בהשקעות ענפי הגומי והפולסטיק והכימיה.

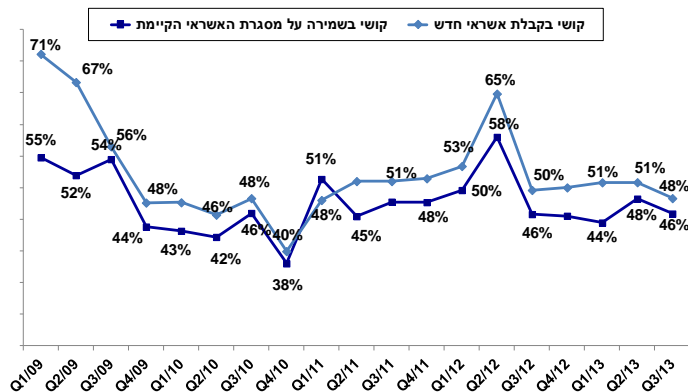
עליות אלו צפויות להתמתן בשל המשך הירידות החדות בהשקעות ענפי הטקסטיל וההלבשה, הנייר והדפוס⁴. לצד, צפי לירידה מתונה ביותר בהשקעות ענף המתכת והחשמל.

במקביל, ממשיכים התעשיינים לדווח על עלייה בהוצאות המימון הריאליות בקצב דומה לזה שנרשם ברבע הקודם: ברבע השלישי של 2013 נרשם מאזן נטו חיובי של 6% בהוצאות המימון, כאשר 17% דיווחו על עלייה בהוצאות, למול 8% שדיווחו על ירידה קלה; זאת בהמשך למאזן חיובי של 6% ברבע השני של 2013. הגידול בהוצאות המימון הריאליות חל למרות הותרת ריבית בנק ישראל על כנה במהלך הרבעון (1.25%) והיציבות בציפיות האינפלציה.

⁸ הגידול הצפוי יושפע ככל הנראה מגידול בביקושים על רקע התקדמות הפעילות בבניית עיר הבה"דים, לצד ביקושים ערים בשוק הנדל"ן.

לסוף 2013 צופים התעשיינים עלייה נוספת בהוצאות המימון הריאליות: צפי למאזן נטו חיובי של 5%, כאשר 14% צופים עלייה בהוצאות ו-8% צופים ירידה.

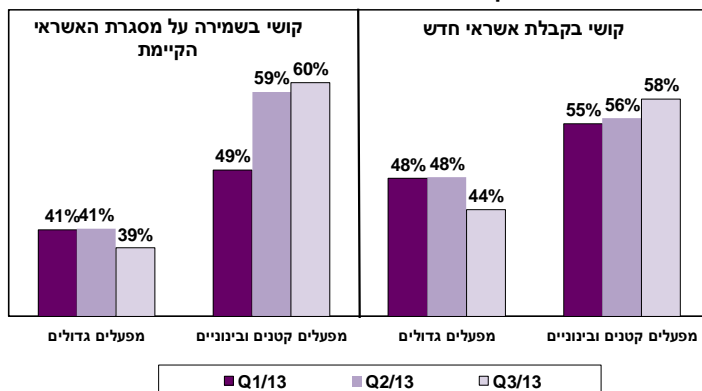
אחוז החברות המדווחות על קושי אשראי מתוך סקר הציפיות בתעשייה



בנוסף, מסתמנת הקלה מסוימת בקושי האשראי ברבע השלישי של השנה: אחוז התעשיינים המדווחים על קושי בשמירה על מסגרת האשראי הקיימת ירד בתקופה הנסקרת ועמד על 46%, לעומת 48% אשר דיווחו כך בסקר הקודם, ו-44% בסקר של תחילת 2013.

כמו כן, ירידה נרשמה גם בשיעור התעשיינים שנתקלו בקושי בהשגת אשראי חדש: 48% מהתעשיינים שנזקקו לאשראי חדש נתקלו בקושי בקבלתו, לעומת 50% בממוצע ארבעת הסקרים הקודמים (בממוצע השנה החולפת).

קושי האשראי בתעשייה - לפי גודל



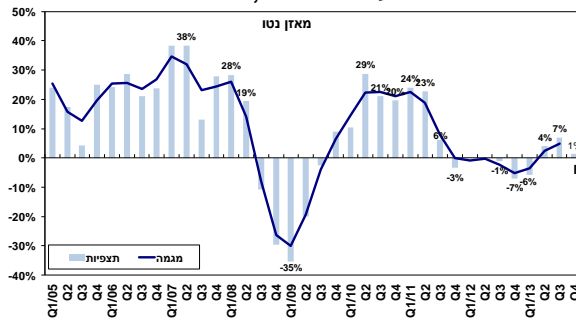
עם זאת, קושי האשראי ממשיכים לבלוט בקרב המפעלים הקטנים והבינוניים⁹, אשר למעלה ממחציתם מדווחים על קשיים: 58% מהמפעלים הקטנים והבינוניים שנזקקו לאשראי חדש נתקלו ברבע השלישי של 2013 בקושי בקבלתו, לעומת 56% שדיווחו כך בסקר הקודם.

בדומה, נותר שיעור המפעלים הקטנים והבינוניים המדווחים על קושי בשמירה על מסגרת האשראי הקיימת על 60%, בדומה ל-59% שדיווחו כך בסקר הקודם.

⁹ עד 100 עובדים

הפעילות הרב לאומית¹⁰ של חברות התעשייה הישראליות

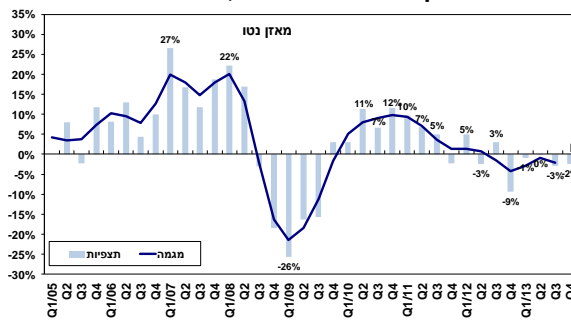
ייצור תעשייתי בחו"ל, 2013 - 2005



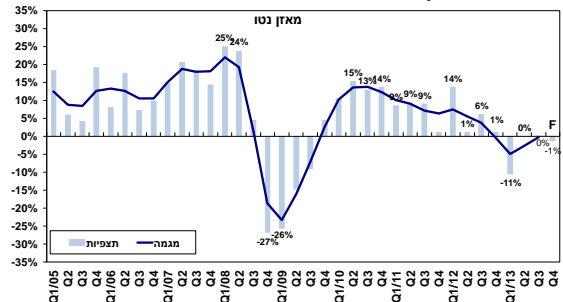
בהתאם לציפיות, ברבע השלישי של 2013 נרשמה האצה בקצב גידול תפוקת המפעלים בחו"ל: 39% מהמפעלים דיווחו על גידול בתפוקתם, אל מול 22% שרשמו נסיגה. כך, נרשם מאזן נטו חיובי של 7%, לאחר מאזן נטו חיובי של 4% ברבע השני של 2013.

מנגד, נמשך הקיפאון בהשקעות התעשייה במפעלים בחו"ל, לצד צמצום מצבת העובדים במפעלים בחו"ל, לאחר קיפאון ברבע השני של השנה.

מועסקים בתעשייה בחו"ל, 2013 - 2005



השקעות בתעשייה בחו"ל, 2013 - 2005



לרבע האחרון של 2013 צופות חברות התעשייה הרב-לאומיות האטה משמעותית בקצב גידול תפוקתן בחו"ל: מאזן נטו חיובי של 1%, צפוי בתפוקה לסוף השנה, כאשר 34% מהחברות צופות גידול בתפוקתן, כולן גידול קל, לעומת 24% הצופות ירידה.

במקביל, צפי להמשך פיטורי עובדים מהמפעלים בחו"ל: מאזן שלילי של 2% צפוי לסוף השנה, לאחר מאזן שלילי של 3% ברבע השלישי של 2013, ומאזן אפס ברבע השני של השנה.

כמו כן, צפי לירידה מחודשת בהשקעות המפעלים בחו"ל: מאזן נטו שלילי של 1% צפוי לרבע האחרון של השנה, לאחר מאזן אפס ברבע השלישי והשני של השנה, ומאזן נטו שלילי של 11% ברבע הראשון של 2013.

¹⁰ על פעילות יצרנית בחו"ל דיווחו 38 חברות מתוך 169 (22.5% מהמדגם). מהן 11 מענף הגומי והפלסטיק, 9 מענף המתכת והחשמל, 5 מהכימיה, 4 מהמזון, 4 מהטקסטיל וההלבשה, 2 מהאלקטרוניקה, 1 מהנייר והדפוס, 1 מהעץ והריהוט ו-1 מענף הכרייה ומוצרי הבנייה.

התפתחויות וציפיות בענפי התעשייה

ענף האלקטרוניקה

ברבע השלישי של 2013 חל גידול מואץ בתפוקת הענף, הבולט לחיוב בהשוואה ליתר ענפי התעשייה. זאת תוך עלייה נוספת בניצולת הציוד ובמלאי המוצרים הגמורים, והאצה בקצב גידול מלאי חומרי הגלם.

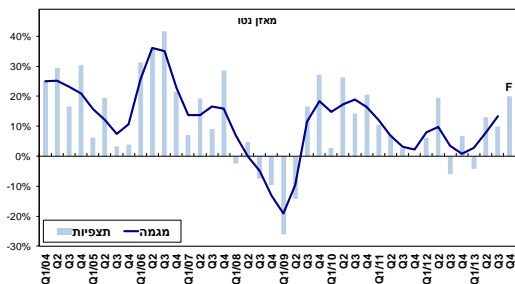
צמיחה זו בתפוקה, חלה על רקע גידול מהיר נוסף במשלוחי היצוא, בעוד במכירות הענף לשוק המקומי נמשכה הנסיגה זה רבעון שביעי ברציפות. נדגיש, כי הגידול ביצוא בולט לחיוב בהשוואה ליתר ענפי התעשייה המייצאים שרשמו ירידה ביצוא בתקופה הנסקרת.

בנוסף, נמשך הגידול בגורמי הייצור בענף (מועסקים והשקעות). הגידול במצבת העובדים, המדווח על ידי תעשייני הענף זה למעלה מארבע שנים ברציפות, בלט אף הוא לחיוב בהשוואה ליתר ענפי התעשייה, ולווה בעלייה ניכרת בקושי בגיוס עובדים מקצועיים לענף (83% בסקר הנוכחי לעומת 79% בסקר הקודם).

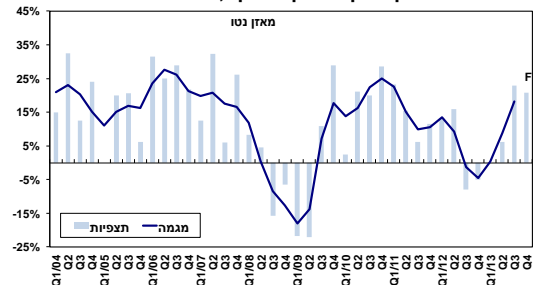
כמו כן, עלייה נוספת נרשמה בהוצאות המימון הריאליות בענף, תוך יציבות באחוז התעשיינים המדווחים על קשיי אשראי: 56% דיווחו על קושי בשמירה על מסגרת אשראי קיימת, ו- 61% דיווחו על קושי בקבלת אשראי חדש (לעומת 54% ו- 60%, בהתאמה, ברבע השני של 2013).

לרבע האחרון של 2013 צופים תעשייני הענף התרחבות נוספת בפעילותם: צפי לצמיחה נוספת בתפוקת הענף, אשר תלווה בגידול מחודש במכירות המקומיות, האצה בקצב גידול משלוחי היצוא וגידול מהיר נוסף במצבת העובדים. הגידול הצפוי בתעסוקה וביצוא הענף ממשיך לבלוט לחיוב בהשוואה לתחזיות יתר ענפי התעשייה. בנוסף, צפוי גידול נוסף גם בהשקעות הענף.

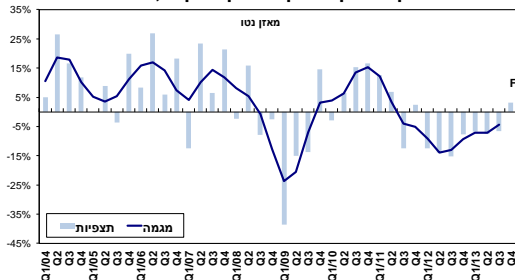
יצוא ענף האלקטרוניקה, 2013 - 2004



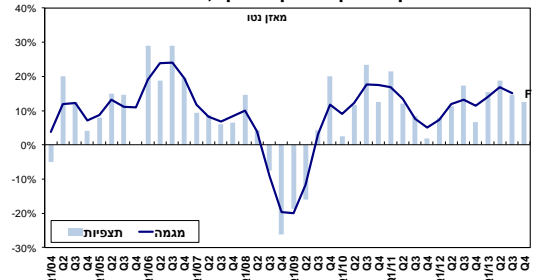
תפוקת ענף האלקטרוניקה, 2013 - 2004



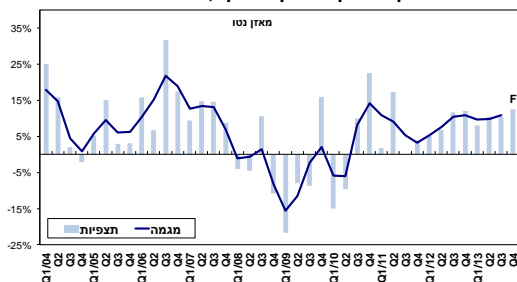
מכירות ענף האלקטרוניקה לשוק המקומי, 2013 - 2004



מועסקים בענף האלקטרוניקה, 2013 - 2004



השקעות ענף האלקטרוניקה, 2013 - 2004



ענף הכימיה

בהתאם לציפיות התעשיינים, **ברבע השלישי של 2013** נרשמה התכווצות נוספת בפעילות הענף: הנסיגה בתפוקת הענף נמשכה ואף העמיקה, תוך ירידה בניצולת הציוד ובמלאים (חומרי גלם ומוצרים גמורים).

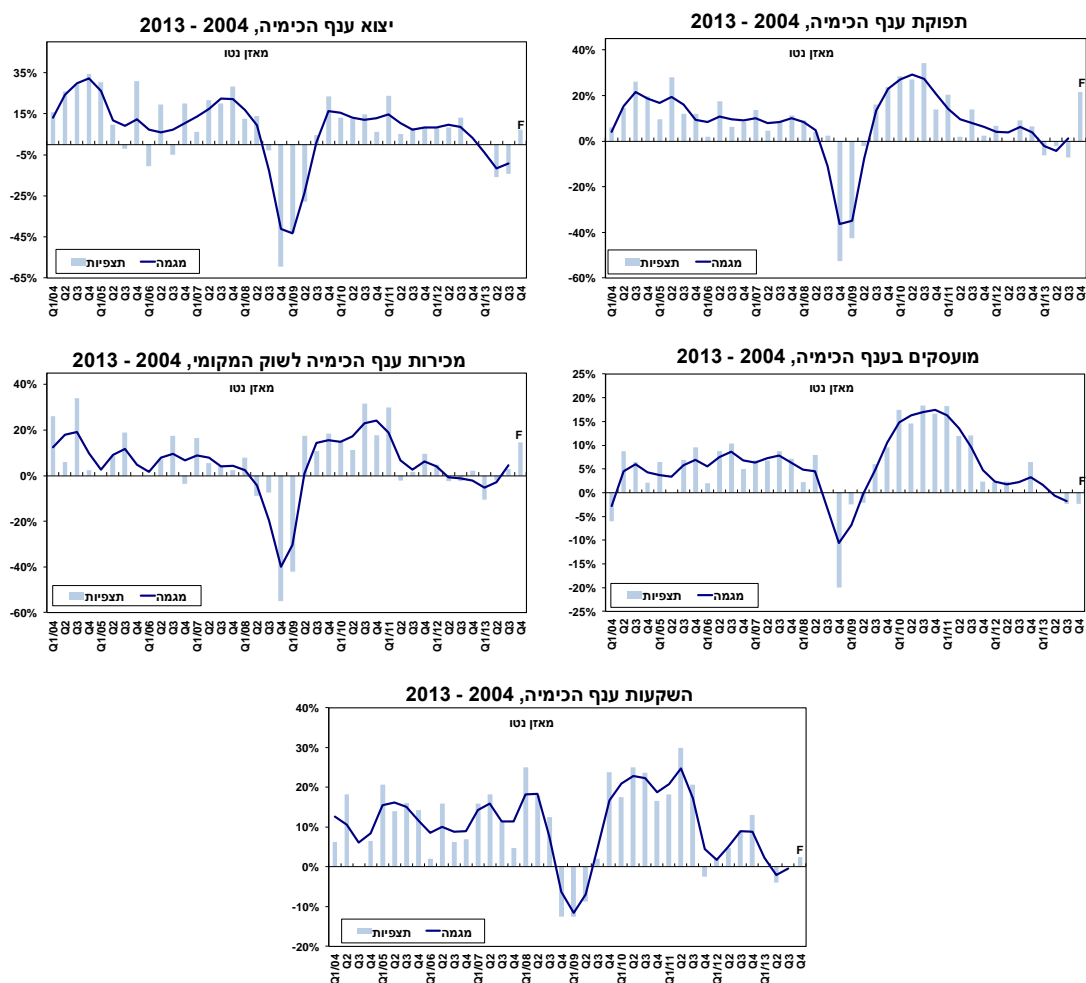
ירידה זו בתפוקה, חלה על רקע נסיגה חדה נוספת במשלוחי היצוא, אל מול גידול מתון בלבד במכירות הענף לשוק המקומי.

במקביל, ירידה מתונה חלה במצבת העובדים בענף, לאחר קיפאון ששרר במחצית הראשונה של השנה. על אף הירידה, ממשיכים תעשייני הענף לדווח על קושי בגיוס עובדים מקצועיים (81% דיווחו על כך בסקר הנוכחי בדומה ל- 80% בסקר הקודם).

בנוסף, קיפאון נרשם בהשקעות הענף בנכסים קבועים, המתיישב עם הקושי המתמשך בקבלת אשראי חדש, כאשר יותר ממחצית מתעשייני הענף (53%) מדווחים על קושי (לעומת 59% בדיווחו כך בסקר הקודם).

תעשייני הענף להם פעילות יצרנית בחו"ל¹¹ מדווחים על קיפאון בתפוקתם בחו"ל, תוך ירידה בגורמי הייצור במפעליהם (מועסקים והשקעות).

לרבע האחרון של 2013 צופים תעשייני הענף צמיחה מחודשת ומהירה בתפוקתם, הבולטת לחיוב בהשוואה לתחזיותיהם של יתר ענפי התעשייה. צמיחה זו תלווה בהאצה בקצב גידול המכירות לשוק המקומי, עליה מחודשת במשלוחי היצוא, וגידול מתון בהשקעות הענף. מנגד, צפויים להימשך פיטורי העובדים בקצב דומה לזה שנרשם ברבע השלישי של השנה.



¹¹ כ- 24% מתעשייני הענף שהשיבו על הסקר דיווחו על פעילות יצרנית בחו"ל.

ענף הגומי והפלסטיק

ברבע השלישי של 2013 נרשמה ההתכווצות נוספת בפעילות הענף: הנסיגה בתפוקת הענף העמיקה, תוך ירידה חדה נוספת בניצולת הציוד וגידול חד במלאי חומרי הגלם.

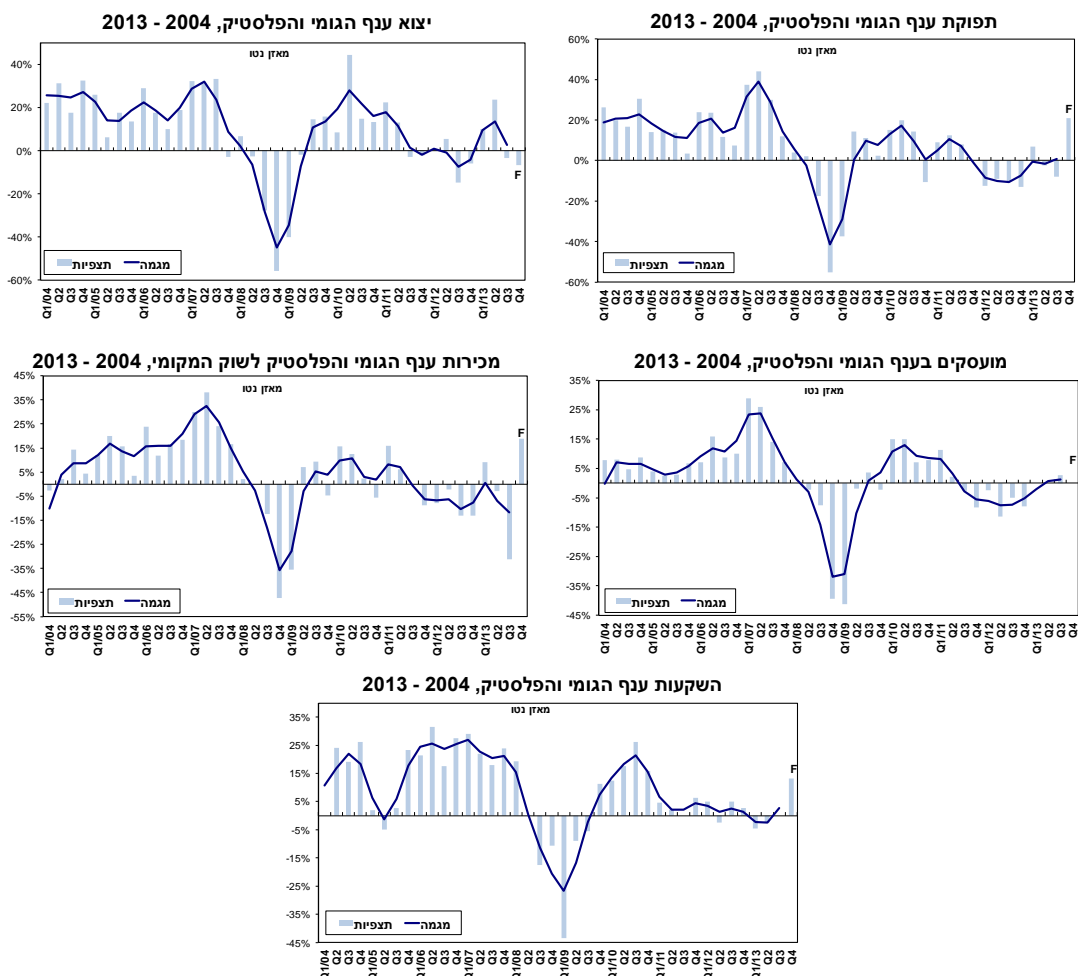
נציין, כי העמקת הנסיגה בתפוקה לוותה בירידה דרמטית במכירות הענף לשוק המקומי, כמותה לא דווח בפועל זה למעלה מארבע שנים. ירידה זו, אף בולטת לשלילה בהשוואה ליתר ענפי התעשייה. במקביל, ירידה מתונה יחסית נרשמה במשלוחי היצוא, תוך שחיקה ניכרת ברווחיות היצוא.

בנוסף, קיפאון שרר בהשקעות הענף בנכסים קבועים, המתיישב עם עלייה באחוז התעשיינים המדווחים על קשיי אשראי: 47% דיווחו על קושי בקבלת אשראי חדש ו- 56% דיווחו על קושי בשמירה על מסגרת אשראי קיימת (לעומת 43% ו- 47%, בהתאמה, ברבע השני של 2013).

מנגד, לראשונה מזה שנתיים נרשמה קליטת עובדים לענף, אשר לוותה בקושי בגיוס עובדים מקצועיים (83% מתעשייני הענף דיווחו על קושי בסקר הנוכחי).

בהתאם לציפיות, מדווחים תעשייני הענף להם פעילות יצרנית בחו"ל¹², על צמיחה מחודשת בתפוקתם בחו"ל, תוך גידול נוסף במצבת עובדיהם. מנגד, קיפאון נרשם בהשקעותיהם בחו"ל.

לרבע האחרון של 2013 צופים תעשייני הענף גידול מואץ בתפוקתם בארץ, לצד גידול חד במכירות המקומיות ובהשקעות הענף. יציבות צפויה במצבת העובדים, ואילו נסיגה נוספת צפויה במשלוחי היצוא בסוף השנה.



¹² כ- 53% מתעשייני הענף שהשיבו על הסקר דיווחו על פעילות יצרנית בחו"ל.

ענף המתכת והחשמל

רבע השלישי של 2013 נמשכה מגמת ההתכווצות בפעילות, המאפיינת את הענף בשנתיים החולפות, תוך האטה בעוצמת הירידות: **תפוקת הענף** רשמה נסיגה מתונה נוספת, לצד ירידה בניצולת הציוד ובמלאים (חומרי גלם ומוצרים גמורים).

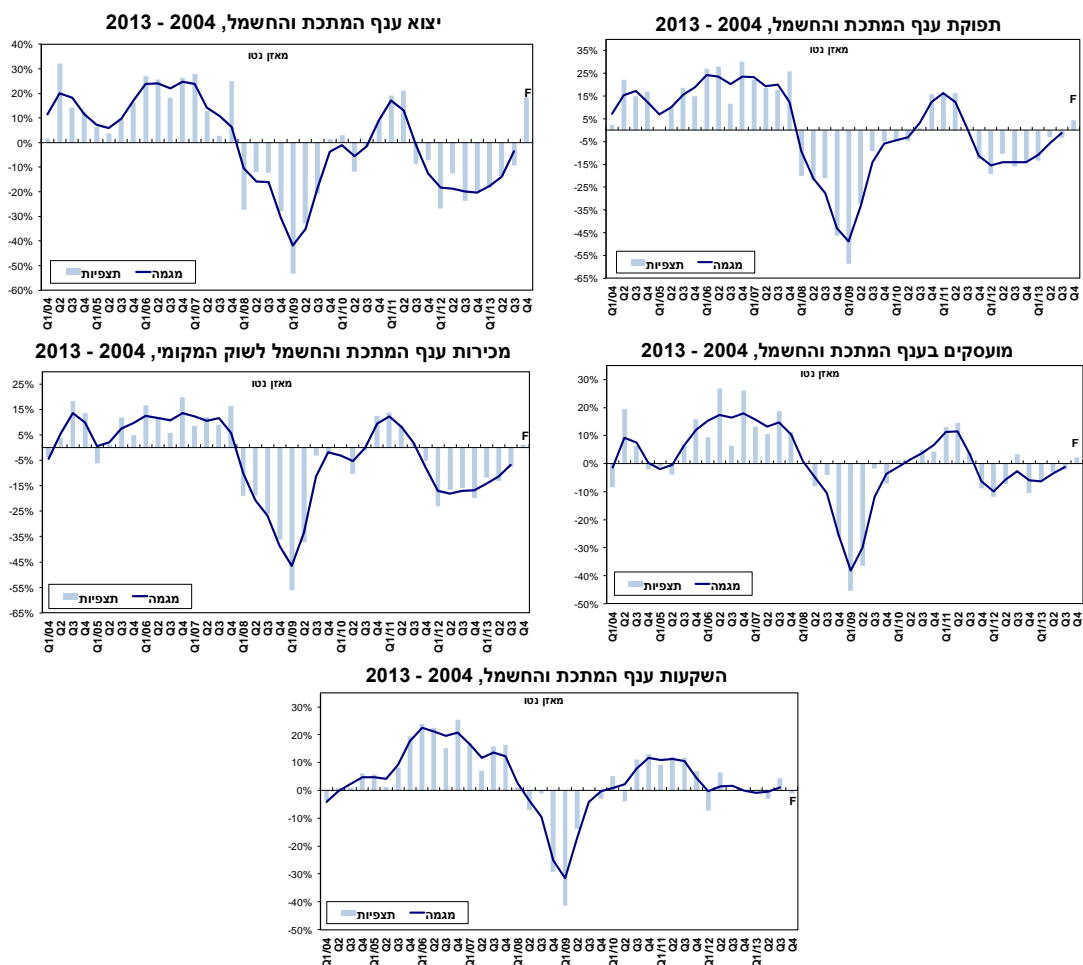
נסיגה זו בתפוקה, מתיישבת עם הדיווחים לגבי נסיגה נוספת במכירות המקומיות ובמשלוחי היצוא, תוך התמתנות קלה בעוצמת הנסיגה, זאת בד בבד לדיווחים על שחיקה ניכרת ברווחיות היצוא.

במקביל, התמתנה הירידה במצבת העובדים בענף. עם זאת, דיווחי התעשיינים ממשיכים להצביע על קושי ניכר בגיוס עובדים מקצועיים (85% מהם דיווחו על כך בסקר הנוכחי).

מנגד, עלייה נרשמה בהשקעות הענף, אשר לוותה בעלייה קלה באחוז התעשיינים המדווחים על קושי אשראי: 58% דיווחו על קושי בשמירה על מסגרת אשראי קיימת ו- 61% דיווחו על קושי בקבלת אשראי חדש (לעומת 56% ו- 58%, בהתאמה, ברבע השני של 2013).

בניגוד למגמת ההתכווצות בתעשייה המקומית, הרי שתעשיית הענף להם פעילות יצרנית בחו"ל¹³ מדווחים על גידול מואץ בתפוקתם ובגורמי הייצור בחו"ל (מועסקים והשקעות).

לרבע האחרון של 2013 צופים תעשיית הענף שיפור בפעילותם התעשייתית המקומית: צפי לצמיחה מחודשת בתפוקת הענף, תוך גידול מחודש במכירות הענף: עלייה מהירה ביותר צפויה במשלוחי היצוא, לצד גידול מתון במכירות המקומיות. במקביל, צפויה קליטת עובדים בקצב מתון. מנגד, ירידה מתונה ביותר צפויה בהשקעות הענף.



¹³ כ- 20% מתעשיית הענף שהשיבו על הסקר דיווחו על פעילות יצרנית בחו"ל.

ענף המזון

בהתאם לציפיות, **ברבע השלישי של 2013** נמשכה ההתרחבות המהירה בפעילות הענף: האצה נרשמה בקצב צמיחת **תפוקת הענף**, אשר לוותה בהאצה בקצב עליית **ניצולת הציוד** וגידול נוסף **במלאים**. נציין, כי גידול כה מהיר בתפוקה לא דווח על ידי תעשייני הענף בסקר זה קרוב לשלוש שנים.

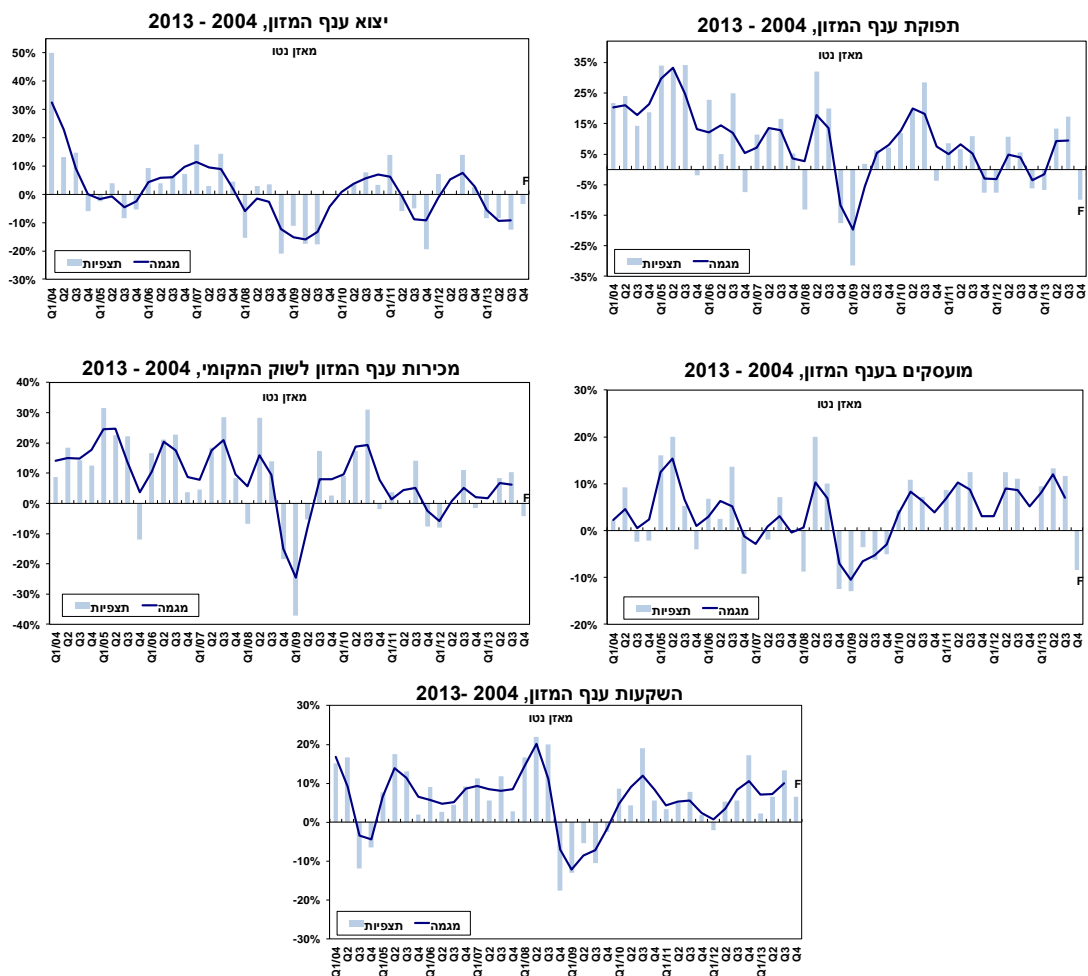
הצמיחה בתפוקת הענף, חלה על רקע גידול חד **במכירות הענף לשוק המקומי**, הבולט לחיוב בהשוואה ליתר ענפי התעשייה.

נדגיש, כי לא מן הנמנע, כי לפחות חלק מההתרחבות בפעילות הענף בכלל ובמכירות המקומיות בפרט, הינה עונתית ומשקפת פעילות מוגברת של הענף לקראת ובמהלך חגי תשרי.

במקביל, נמשך הגידול **בגורמי היצור** בענף: הואץ קצב גידול **השקעות הענף בנכסים קבועים**, בעוד קצב **קליטת העובדים** לענף הואט במקצת. נדגיש, כי למרות ההאטה עדיין מדובר בקצב קליטה מהיר, הבולט לחיוב בהשוואה למרבית ענפי התעשייה.

מנגד, העמיקה הנסיגה **במשלוחי היצוא**, תוך החרפת השחיקה ברווחיות היצוא.

לרבע האחרון של השנה צופים תעשייני הענף התכווצות מחודשת בפעילותם: נסיגה חדה צפויה בתפוקת הענף, אשר תלווה בירידה במכירות לשוק המקומי, לצד המשך הנסיגה ביצוא הענף. במקביל, צפויה ירידה במצבת העובדים בענף, בעוד גידול נוסף צפוי בהשקעות הענף.



ענף הטקסטיל וההלבשה¹⁴

ברבע השלישי של 2013 נמשכה מגמת ההתכווצות בפעילות הענף: נסיגה נוספת נרשמה בתפוקת הענף, תוך התמתנות עוצמת הירידה, זאת לצד ירידה נוספת בניצולת הציוד ובמלאים. נציין, כי על אף ההתמתנות, הנסיגה בתוצר הענף בולטת לשלילה ביחס למרבית ענפי התעשייה.

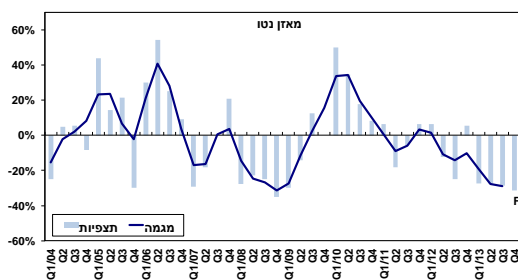
ההאטה בעוצמת הנסיגה בתפוקה, חלה על רקע האטה ניכרת בעוצמת הירידה במכירות הענף לשוק המקומי, בעוד ביצוא נרשמה נסיגה חדה נוספת. בתוך כך, נמשכה השחיקה ברווחיות היצוא, הבולטת בעוצמתה אף ביחס ליתר ענפי התעשייה המייצאים (71% מיצואני הענף דיווחו על שחיקה ברווחיות).

במקביל, חלה נסיגה מואצת בגורמי הייצור בענף (מועסקים והשקעות), הבולטת לשלילה ביחס ליתר ענפי התעשייה.

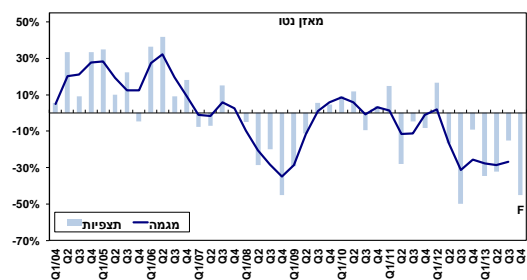
בדומה לפעילות המקומית, מדווחים גם תעשייני הענף להם פעילות יצרנית בחו"ל¹⁵ על התכווצות חדה בפעילותם (בתפוקתם, במצבת עובדיהם ובהשקעותיהם בחו"ל).

לרבע האחרון של השנה צופים תעשייני הענף התכווצות נוספת בפעילותם, אשר ממשיכה לבלוט לשלילה ביחס ליתר ענפי התעשייה: צפי להעמקה דרמטית בעוצמת הנסיגה בתפוקת הענף, כמותה לא דווח בפועל ו/או נצפה על-ידי תעשייני הענף מזה כחמש שנים, מסקר אפריל 2009, שהתייחס לרבע הראשון של 2009. זאת על רקע המשך הנסיגה במכירות ליצוא ולשוק המקומי. במקביל, צפויה ירידה נוספת בהשקעות ובמצבת העובדים.

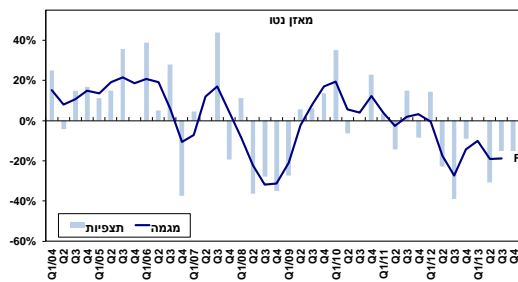
יצוא ענף הטקסטיל וההלבשה, 2013 - 2004



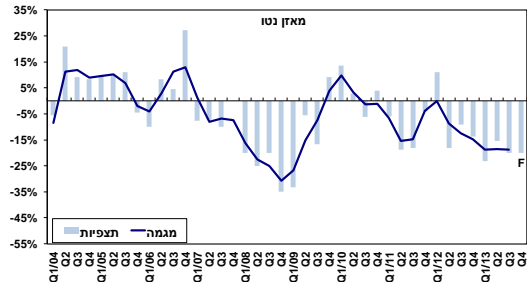
תפוקת ענף הטקסטיל וההלבשה, 2013 - 2004



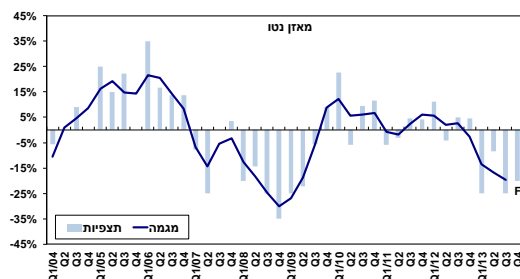
מכירות ענף הטקסטיל וההלבשה לשוק המקומי, 2013 - 2004



מועסקים בענף הטקסטיל וההלבשה, 2013 - 2004



השקעות בענף הטקסטיל וההלבשה, 2013 - 2004



¹⁴ בשל מיעוט המשיבים לסקר בענף זה (10 משיבים), יש להיזהר מלהסיק מסקנות על פי ממצאים אלו בלבד על כיווני ההתפתחות של הענף בכללותו.

¹⁵ כ- 40% מתעשייני הענף שהשיבו על הסקר דיווחו על פעילות יצרנית בחו"ל.

ענף כרייה ומוצרי בנייה¹⁶

ברבע השלישי של 2013 חודשה הנסיגה החדה בתפוקת הענף, תוך ירידה משמעותית בניצולת הציוד ובמלאי המוצרים הגמורים.

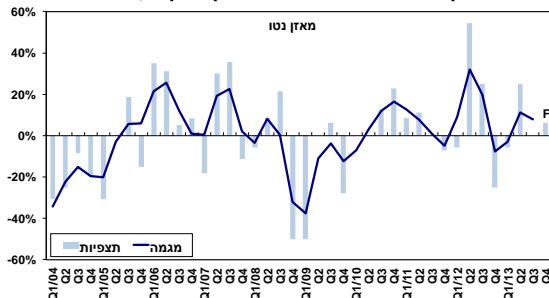
במקביל, נמשך הקיפאון במצבת העובדים. נציין, כי למרות שלא נרשמה קליטת עובדים לענף מזה שנתיים, ממשיכים תעשייני הענף לשמור על רמת שיא בקושי בגיוס עובדים מקצועיים, כאשר בדומה לסקר הקודם, כל תעשייני הענף בסקר דיווחו על קושי.

קיפאון נרשם גם במכירות הענף לשוק המקומי.

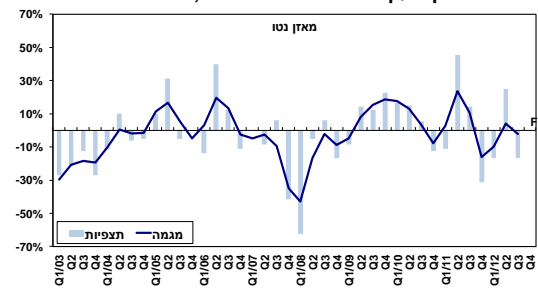
מנגד, הואץ קצב גידול השקעות הענף בנכסים קבועים ובלט לחיוב ביחס ליתר ענפי התעשייה. האצה זו מושפעת, ככל הנראה, מהתקדמות הפעילות בבניית עיר הבה"דים, לצד ביקושים ערים בשוק הנדל"ן.

תחזיות התעשיינים **לרבע האחרון של 2013** מצביעות על צפי לקיפאון בתפוקת הענף, למרות הגידול הצפוי במכירות לשוק המקומי. במקביל, צפוי גידול מחודש במצבת העובדים ואילו האטה צפויה בקצב גידול השקעות הענף, אשר צפוי להישאר מהיר יחסית לצפוי ביתר ענפי התעשייה.

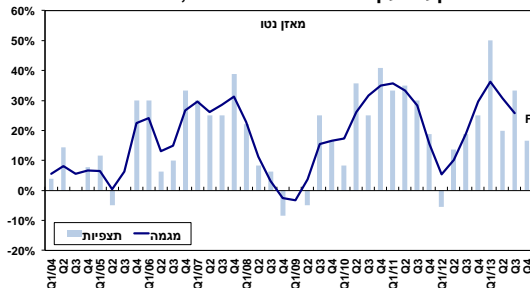
מכירות ענף הכרייה ומוצרי הבנייה לשוק המקומי, 2013 - 2004



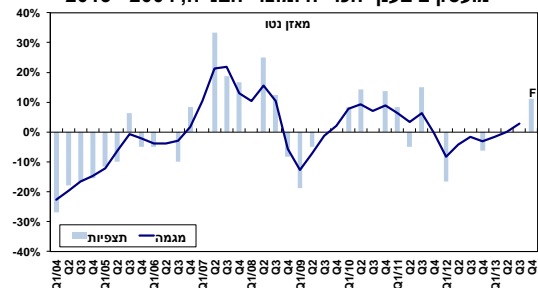
תפוקת ענף הכרייה ומוצרי הבנייה, 2013 - 2004



השקעות ענף הכרייה ומוצרי הבנייה, 2013 - 2004



מועסקים בענף הכרייה ומוצרי הבנייה, 2013 - 2004



¹⁶ בשל מיעוט המשיבים לסקר בענף זה (9 משיבים), יש להיזהר מלהסיק מסקנות על פי ממצאים אלו בלבד על כיווני ההתפתחות של הענף בכללותו.

מגזר המפעלים הקטנים והבינוניים (SME)

רבע השלישי של 2013 התמתנה הנסיגה בתפוקת מגזר המפעלים הקטנים והבינוניים¹⁷, תוך ירידה נוספת בניצול הציוד והאטה בקצב גידול מלאי חומרי הגלם.

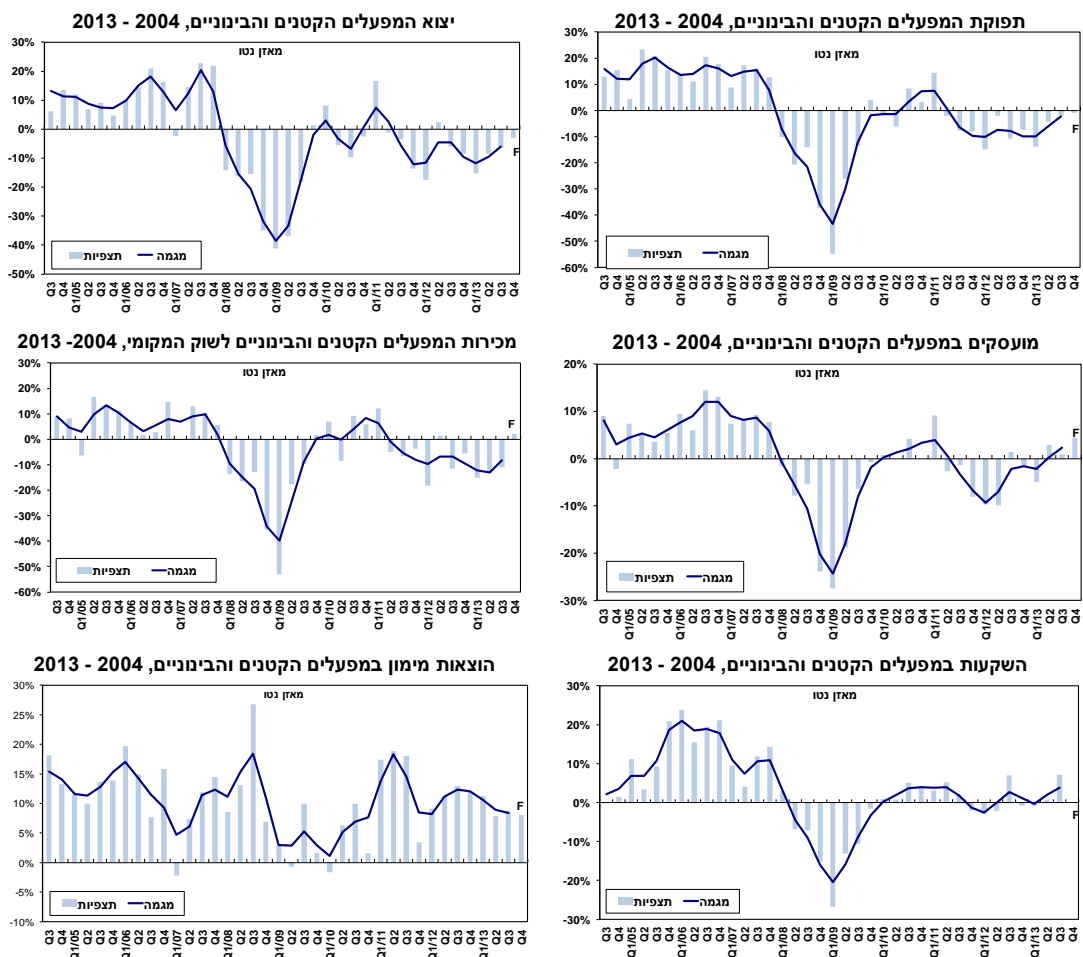
במקביל, נמשכה הנסיגה במכירות המקומיות ובמשלוחי היצוא, תוך שחיקה ניכרת ברווחיות היצוא.

מנגד, עלייה נרשמה בגורמי הייצור במגזר: קליטת עובדים בקצב מתון, אל מול האצה בקצב גידול השקעות המגזר, שחלה למרות קשיי האשראי עימם מתמודדים המפעלים הקטנים והבינוניים, אשר למעלה ממחציתם מדווחים על קשיים¹⁸.

למול דיווחיהם של התעשיינים הקטנים והבינוניים מדווחים תעשייני המפעלים הגדולים על גידול מתון בתפוקתם ובהשקעותיהם, לצד גידול זעום במצבת העובדים. עם זאת, נסיגה נרשמה במכירות המגזר הן לשוק המקומי והן ליצוא.

רבע האחרון של 2013 צופים תעשייני המפעלים הקטנים והבינוניים נסיגה מתונה נוספת בתפוקתם, אשר תלווה בהתמתנות עוצמת הנסיגה ביצוא וקיפאון בהשקעות. מנגד, עלייה מחדשת צפויה במכירות המקומיות, לצד האצה בקצב קליטת העובדים למגזר ה-SME.

תחזיותיהם של תעשייני המפעלים הקטנים והבינוניים בולטים לשלילה ביחס לעמיתיהם הגדולים, הצופים האצה בקצב צמיחת תפוקתם תוך גידול ביצוא ובהשקעות. מנגד, נסיגה מתונה צפויה במצבת העובדים של המפעלים הגדולים.



¹⁷ מפעלים המעסיקים עד 100 עובדים.
¹⁸ ראה פרוט בעמוד 9 בחוברת

נספח מתודולוגי לגרפים

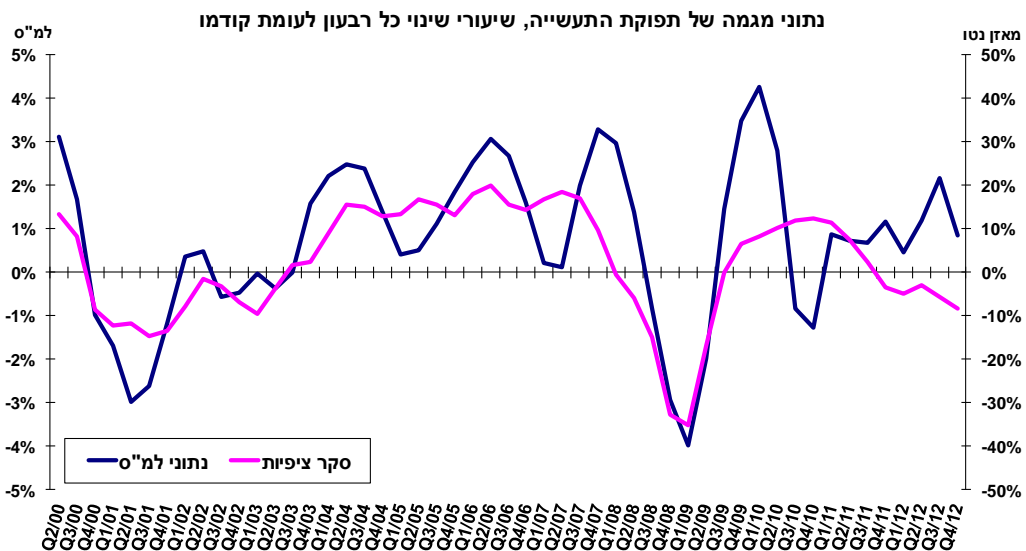
בגרפים המשולבים בסקר מוצגות תצפיות ומגמות על-פי הדיווחים שנתקבלו בסקרי הציפיות משנת 2004 ועד היום. הגרפים מתייחסים לממוצע התעשייה ולענפים בהם מספר מספק של מפעלים מדווחים. בנוסף, מוצגות תחזיות לרבע האחרון של שנת 2013, המבוססות על ציפיות המפעלים, כפי שמשתקפות בסקר הנוכחי.

מבחנים סטטיסטיים מוכיחים כי סקר הציפיות מספק אינדיקציה טובה לגבי כיווני ההתפתחויות בתעשייה עוד בטרם פורסמו הנתונים הסטטיסטיים הרשמיים. כך, העלתה בחינת הנתונים לשנים 2000 - 2012 מתאם חיובי של 0.7 בין נתוני המגמה של הלשכה המרכזית לסטטיסטיקה¹⁹ לקו המגמה של סקר הציפיות בהתייחס לתפוקת התעשייה. בנוסף, מבדיקה שערכה חברת "מגמות - טכנולוגיות חיזוי בע"מ" בשנת 1995, בהתייחסה לשנים 1978 עד 1995, נמצא כי "הסקר מדייק בכ- 80% מהמקרים בחיזוי כיוון השינוי של מדדי הייצור, היצוא והתעסוקה של הלמ"ס", וכן כי "שקלול התשובות לפי גודל הענף או החברות אינו מניב שיפור בתוצאות".

גרף זה ממחיש ויזואלית את המתאם הגבוה שנרשם במהלך השנים בין דיווחי התעשיינים בסקר לבין נתוני המאקרו הרשמיים. הגרף מציג את התפתחות קו המגמה של מדד הייצור התעשייתי של הלמ"ס, המפורסם מדי חודש, בפיגור של כחודש וחצי, אל מול קו המגמה של תפוקת התעשייה על-פי מאזן הנטו של סקר הציפיות בתעשייה, שמפורסם בסיום כל רבעון לגבי הרבעון שהסתיים.

סקר הציפיות ככלי לזיהוי שינויי מגמה בתעשייה

סקר ציפיות בתעשייה, 2000 - 2012



קו המגמה של סקר הציפיות מחושב כממוצע נע של שלושה סקרים. כך, לדוגמה, נתון המגמה לגבי הרבע השני של 2013 מורכב מממוצע משוקלל של הדיווחים שנתקבלו בשלושה סקרים: הסקר המתייחס לרבע הראשון של 2013, זה המתייחס לרבע השני של השנה, והסקר הנוכחי, המתייחס לרבע השלישי של 2013 (המשקלות הם: 25%, 50% ו- 25%, בהתאמה).

המדד בתצוגה הגראפית מכונה מאזן נטו משוקלל. מדד זה מציג את ההפרש בין אחוז החברות המדווחות על עלייה לבין אלו המדווחות על ירידה, משוקלל בהתאם לעוצמת השינויים (כלומר, משקלה של חברה המדווחת על עלייה ניכרת גבוהה ממשקלה של זו המדווחת על עלייה קטנה, וכך לגבי ירידה).

יש להדגיש, כי אין לראות באחוזים המוצגים בגרפים שיעורי שינוי, אלא אינדיקציה למגמות בלבד. באופן כללי, ניתן לומר, כי "מאזן נטו" שלילי פירושו ירידה, וחיובי - עלייה.

¹⁹ על בסיס סיווג ענפי 1993.

נספח טבלאות - ממוצע התעשייה²⁰

תפוקה						
Q4/13(F)	Q3/13	Q2/13	Q1/13	Q4/12	Q3/12	
36	34	31	24	30	28	עלייה
6.5	5	4	3	4	9	מזה: עלייה ניכרת
27	32	30	39	39	44	ירידה
5	7	4	7	11.5	10	מזה: ירידה ניכרת
5	0	1	9.5-	8-	-8	מאזן נטו משוקלל

תעסוקה						
Q4/13(F)	Q3/13	Q2/13	Q1/13	Q4/12	Q3/12	
17	19	23	23	16	24	עלייה
15	18	18	21	22	19	ירידה
2	2	0.5	2	3	1	מזה: ירידה ניכרת
0	0.5	2	0	-4	3.5	מאזן נטו משוקלל

קשיים בגיוס עובדים בלתי מקצועיים					
Q3/13	Q2/13	Q1/13	Q4/12	Q3/12	
52	53	53	54	51	נתקלו בקשיים
23	24	25	24	22	מזה: קושי גדול עד בינוני
37.5	36	33.5	32	34	אין קושי
11	11	14	14	15	לא חיפשו עובדים

קשיים בגיוס עובדים מקצועיים					
Q3/13	Q2/13	Q1/13	Q4/12	Q3/12	
79	77	73	78	74	נתקלו בקשיים
50	52	49	53	50	מזה: קושי בינוני עד גדול
12.5	13.5	15	11.5	15	אין קושי
8	9	12	10	11	לא חיפשו עובדים

מכירות לשוק המקומי						
Q4/13(F)	Q3/13	Q2/13	Q1/13	Q4/12	Q3/12	
32	26	25	26	25	24	עלייה
4	3	3	3	3	5	מזה: עלייה ניכרת
22	38	33	37	40	40	ירידה
6	5	4.5	5	7	8	מזה: ירידה ניכרת
4	-7	5-	7-	-9	-9	מאזן נטו משוקלל

הזמנות לשוק המקומי						
Q4/13(F)	Q3/13	Q2/13	Q1/13	Q4/12	Q3/12	
26	24	22.5	23	23	23	עלייה
23	35.5	35	36	39	36	ירידה
5	6.5	5	5	7	8	מזה: ירידה ניכרת
0	-8	-8	-7	-10	-8	מאזן נטו משוקלל

משלוחי יצוא						
Q4/13(F)	Q3/13	Q2/13	Q1/13	Q4/12	Q3/12	
36	28	26.5	29	34.5	24	עלייה
6	1	7	3	4	7.5	מזה: עלייה ניכרת
25	35	35	38	34.5	38	ירידה
6	8	8	10	14	14	מזה: ירידה ניכרת
5	-7	5-	-8	-5	-11	מאזן נטו משוקלל

²⁰ באחוזים מסך המפעלים המדווחים.

הזמנות ליצוא						
Q4/13(F)	Q3/13	Q2/13	Q1/13	Q4/12	Q3/12	
32	27.5	25	25	31	27	עלייה
3	5	4	1.5	3	7.5	מזה: עלייה ניכרת
28	33	40	39	34	42	ירידה
6	8	10	11	12	14	מזה: ירידה ניכרת
0	-5	-11	-12	-6	-11	מאזן נטו משוקלל

רווחיות היצוא						
Q3/13	Q2/13	Q1/13	Q4/12	Q3/12	Q2/12	
7	6	3	9	14	15	עלייה
0	1	1	1	1.5	1	מזה: עלייה ניכרת
51	50	51	41	37	43	ירידה
18	10	11	6	4.5	9	מזה: ירידה ניכרת
-31	-27	-29	-19	-13	-18	מאזן נטו משוקלל

מחירי היצוא						
Q4/13(F)	Q3/13	Q2/13	Q1/13	Q4/12	Q3/12	
7	8	7	4.5	9	11	עלייה
27.5	30	29	31	25	19.5	ירידה
5	7	4	3	4	1.5	מזה: ירידה ניכרת
-13	-15	13-	-15	-10	-4	מאזן נטו משוקלל

גורמים המגבילים את צמיחת היצוא (ציון ממוצע משוקלל לכל גורם)						
הגורמים	סקר אוקטובר 2012	סקר ינואר 2013	סקר אפריל 2013	סקר יולי 2013	סקר אוקטובר 2013 (נוכחי)	דרוג סקר נוכחי
הזמנות ליצוא	3.4	3.4	3.5	3.5	3.4	I
קשיי חדירה ושיווק לשווקים חדשים	3.3	3.2	3.5	3.5	3.4	I
רווחיות היצוא	3.1	3.1	3.3	3.3	3.4	I
מחירים בינלאומיים	3.3	3.2	3.3	3.4	3.3	I
קשיי שיווק בשווקים קיימים	2.8	3.0	3.0	3.0	3.1	II
היעדר תמיכה ממשלתית לעידוד היצוא	2.7	2.6	2.8	3.0	2.8	III
חסמים בירוקרטיים במדינות היצוא	2.3	2.4	2.5	2.6	2.6	IV

* על-פי מבחני מובהקות, ברמת מובהקות של 10%.

מלאי מוצרים מוגמרים					
Q3/13	Q2/13	Q1/13	Q4/12	Q3/12	
22	28	21.5	22	26	עלייה
24	23	25	25	32	ירידה
-1	3	-3	-1	3-	מאזן נטו משוקלל

מלאי חומרי גלם					
Q3/13	Q2/13	Q1/13	Q4/12	Q3/12	
20	30	26	21	25	עלייה
18	20	27.5	29	23	ירידה
0	6	1-	-6	0.5	מאזן נטו משוקלל

שיעור הניצול של מלאי ההון					
Q3/13	Q2/13	Q1/13	Q4/12	Q3/12	
19	24	13.5	15	22.5	עלייה
25	24	28	30	35	ירידה
4	2	4	6	7	מזה: ירידה ניכרת
-4	-0.5	-8	-10	-6	מאזן נטו משוקלל

הוצאות מימון ריאליות						
Q4/13(F)	Q3/13	Q2/13	Q1/13	Q4/12	Q3/12	
14	17	19	21	21	24	עלייה
4	4	2	5	2	6	מזה: עלייה ניכרת
8	8	8	10	11	7	ירידה
5	6	6	7	5	11	מאזן נטו משוקלל

השקעות בתעשייה						
Q4/13(F)	Q3/13	Q2/13	Q1/13	Q4/12	Q3/12	
20	23	23	22	26	24	עלייה
2	4	3	6	9	4	מזה: עלייה ניכרת
9	12	16	16	16	13	ירידה
5	5	8	7	5.5	5	מזה: ירידה ניכרת
4	5	1	2	7	5.5	מאזן נטו משוקלל

תפוקת המפעלים המייצרים בחו"ל						
Q4/13(F)	Q3/13	Q2/13	Q1/13	Q4/12	Q3/12	
34	39	30	24.5	22	26.5	עלייה
0	6	4	2	4	10	מזה: עלייה ניכרת
24	22	20	30	33	30	ירידה
1	7	4	-6	-7	-1	מאזן נטו משוקלל

מועסקים במפעלים המייצרים בחו"ל						
Q4/13(F)	Q3/13	Q2/13	Q1/13	Q4/12	Q3/12	
13	22	16	15	8	18	עלייה
0	0	0	2	0	4	מזה: עלייה ניכרת
13	19	14	13	25	14	ירידה
-2	-3	0	-1	-9	3	מאזן נטו משוקלל

השקעות במפעלים המייצרים בחו"ל						
Q4/13(F)	Q3/13	Q2/13	Q1/13	Q4/12	Q3/12	
10.5	19	20	13	10	14	עלייה
0	3	0	0	4	4	מזה: עלייה ניכרת
8	11	14	21	12.5	6	ירידה
-1	0	0	-10.5	1	6	מאזן נטו משוקלל