

14 יולי 2014

סקר ציפיות בתעשייה לחודשים יולי - ספטמבר 2014 ממצאים ראשוניים

על בסיס תשובותיהן של 136 חברות תעשייתיות שענו לסקר מאמצע יוני 2014 ועד תחילת יולי 2014, לפני פרוץ מבצע "צוק איתן".

ברבע השני של 2014 נמשכה מגמת הנסיגה בפעילות התעשייתית:

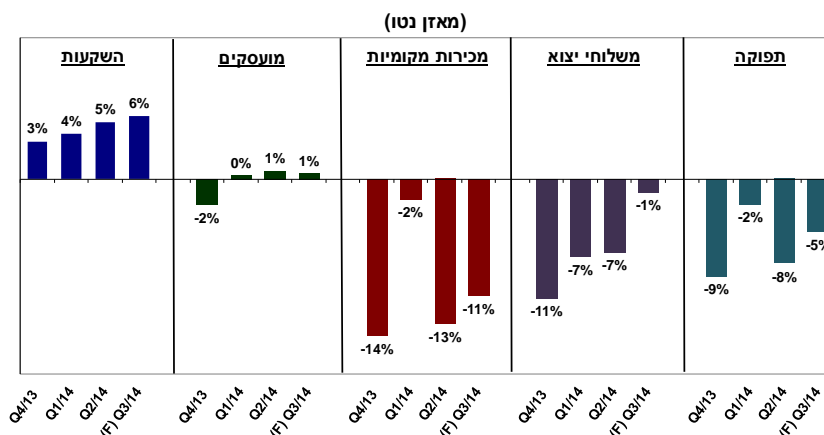
דיווחי התעשיינים ברבע השני של 2014:

- העמיקה עוצמת הנסיגה בתפוקת התעשייה.
- גידול מתון נרשם במצבת העובדים בתעשייה.
- ירידה חדה חלה במכירות לשוק המקומי.
- נמשכה נסיגה במשלוחי היצוא.
- נמשך הגידול בהשקעות התעשייה בנכסים קבועים.
- האצה ניכרת בקצב גידול תפוקתן של חברות התעשייה הרב-לאומיות בחו"ל.

תחזיות התעשיינים לרבע השלישי של 2014¹:

- צפי להתמתנות עוצמת הנסיגה בתפוקת התעשייה.
- צפי לעלייה קלה נוספת במצבת העובדים.
- צפי לירידה נוספת במכירות התעשייה לשוק המקומי, אשר מותנה בחלקה הודות לעונתיות.
- צפי לנסיגה מתונה ביותר במשלוחי היצוא.
- צפי לגידול נוסף בהשקעות התעשייה.
- צפי להאטה בקצב גידול תפוקתן של חברות התעשייה הרב-לאומיות בחו"ל.

תחזיות התעשיינים לרבע השלישי של 2014



מאזן נטו = אחוז המדווחים עלייה מינוס אחוז המדווחים ירידה, מותאם לעוצמת השינוי המדווחת

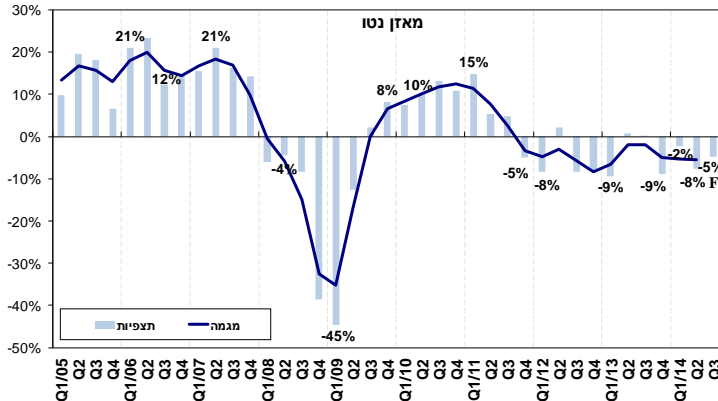
¹ החל משנת 2014 מבצע האגף למחקר כלכלי ניכוי מקדם ההטייה למאזני הנטו המתקבלים מתחזיות התעשיינים, זאת מאחר ובמשך תקופה ארוכה נמצאה הטייה של תחזיות התעשיינים בסקר הציפיות אל מול הדיווחים בפועל. ניתוח זה מתייחס לתחזיות התעשיינים מנוכות במקדם ההטייה שנמצא לכל פרמטר. לפרטים נוספים ראה הסבר בנספח מתודולוגי.

האגף למחקר כלכלי

סקר ציפיות בתעשייה לחודשים יולי – ספטמבר 2014

תפוקת התעשייה

תפוקת התעשייה, 2014 - 2005



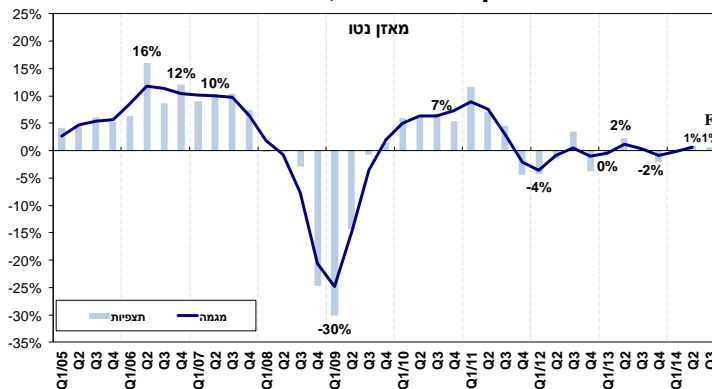
ברבע השני של 2014 העמיקה עוצמת הנסיגה בתפוקת התעשייה: דיווחי התעשיינים מצביעים על מאזן נטו² שלילי של 8%.

נסיגה זו, לוותה בירידה בניצולת הציוד בתעשייה (מאזן נטו שלילי של 5%).

לרבע השלישי של 2014 צופים התעשיינים התמתנות בעוצמת הנסיגה בתפוקה: מאזן נטו חזוי³ שלילי של 5%. ייתכן כי התמתנות זו, תיגזר מגורמים עונתיים (פעילות מוגברת לקראת ראש השנה).

מועסקים בתעשייה

מועסקים בתעשייה, 2014 - 2005



ברבע השני של 2014 דיווחו התעשיינים על גידול מתון במצבת העובדים בתעשייה: נרשם מאזן נטו חיובי של 1%.

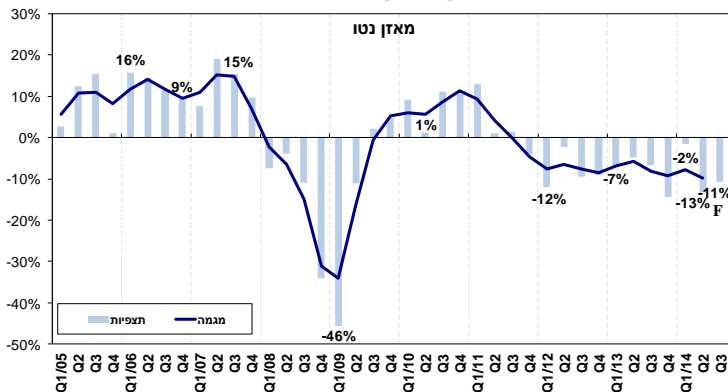
למרות קליטת העובדים, נמשך הקושי בגיוס עובדים מקצועיים לתעשייה: אחוז התעשיינים המדווחים על קושי עלה במעט ועמד על 81%, לאחר 80% ברבע הראשון של 2014 ו-79% במחצית השנייה אשתקד.

להערכת התעשיינים, ברבע השלישי של 2014 צפויה עליה קלה נוספת במצבת העובדים בתעשייה: מאזן נטו חזוי³ חיובי של כ-1%, המשקף צפי להמשך קליטת עובדים בקצב מתון לתעשייה. לא מן הנמנע כי גידול צפוי זה ייגזר ברובו מגורמים עונתיים (פעילות מקומית מוגברת לקראת ראש השנה ויתר חגי תשרי).

² מאזן נטו = שיעור המדווחים על עלייה פחות שיעור המדווחים על ירידה, משוקלל בהתאם לעוצמת השינוי.
³ מאזן נטו חזוי, מנוכה מקדם ההטייה, הנגזר ממוצע הפערים בעשור החולף (2004-2013) בין תחזיות התעשיינים לדיווחיהם בפועל, ראה הסבר לגבי מקדם ההטייה בנספח מתודולוגי.

מכירות לשוק המקומי

מכירות לשוק המקומי, 2014 - 2005



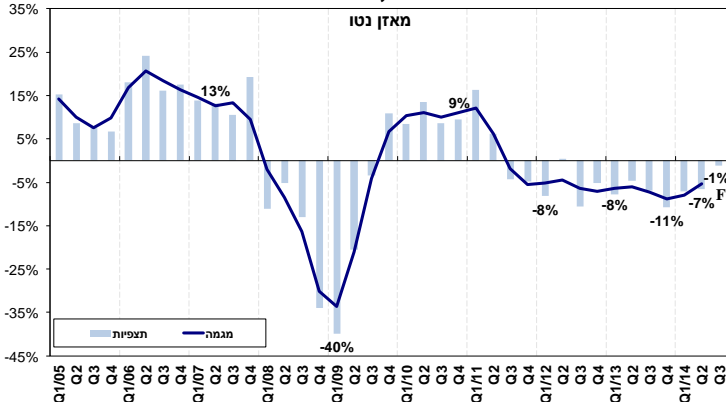
ברבע השני של 2014 חלה נסיגה חדה במכירות התעשייה לשוק המקומי: מאזן נטו שלילי חד של 13%, כאשר למעלה מ-40% דיווחו על ירידה במכירות, לעומת כ-23% שרשמו גידול.

נציין, כי זה למעלה משנתיים מדווחים התעשיינים על נסיגה במכירות המקומיות (מאזן נטו שלילי ממוצע של כ-8% לרבעון).

לרבע השלישי של השנה צופים התעשיינים נסיגה נוספת במכירות לשוק המקומי: מאזן נטו חזוי³ שלילי של 11%, המשקף פאסימיות באשר להתפתחות המכירות המקומיות. להערכתנו, בניכוי גורמי עונתיות צפויה נסיגה חדה עוד יותר במכירות לשוק המקומי.

משלוחי יצוא

משלוחי יצוא, 2014 - 2005



ברבע השני של 2014 נמשכה מגמת הנסיגה במשלוחי היצוא: מאזן נטו שלילי של 7%.

במקביל, נמשכה השחיקה הדרמטית של ברווחיות היצוא (מאזן נטו שלילי של 38%), כאשר 60% מהתעשיינים דיווחו על ירידה ברווחיות ואחוז בודד דיווח על שיפור.

במקביל, העמיקה הירידה במחירי היצוא במונחי מט"ח: מאזן נטו שלילי של 20%, לעומת מאזן נטו שלילי של 10% בתחילת השנה. ירידה זו, משקפת את קשיי היצואנים בתחרות הגלובלית הקשה, אשר מאלצת אותם בהתמדה להוריד מחירים במונחי מט"ח, זאת מעבר לירידה בתמורה השקלית בגין כל דולר יצוא.

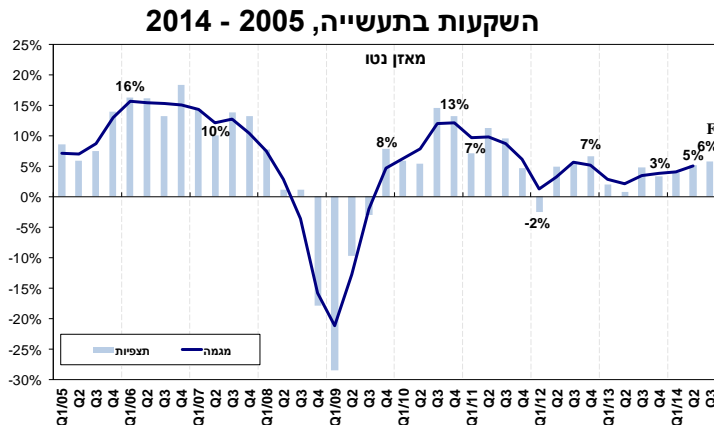
לרבע השלישי של 2014 צופים התעשיינים התמתנות ניכרת בעוצמת הנסיגה במשלוחי היצוא: מאזן נטו חזוי³ שלילי מתון של 1%.

במקביל, צפויה ירידה נוספת במחירי היצוא במונחי מט"ח.

בראש רשימת הגורמים הבולמים את צמיחת היצוא דירגו היצואנים את הגורמים הבאים⁴: רווחיות היצוא, קשיי החדירה והשיווק לשווקים חדשים, המחירים הבינלאומיים והזמנות היצוא.

⁴ בסדר יורד, מהגורם שדורג כמגביל ביותר.

השקעות בתעשייה



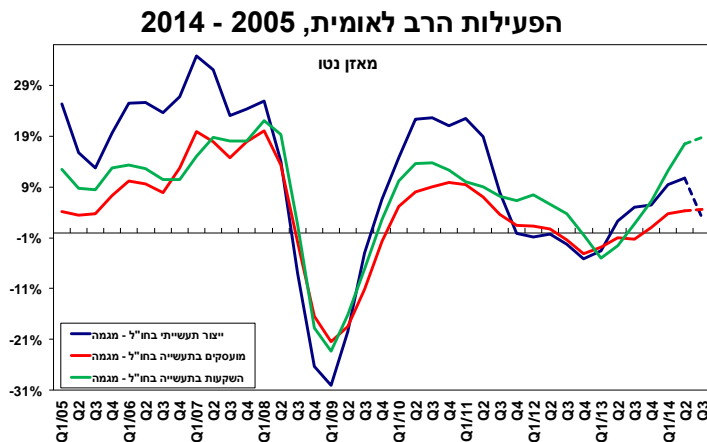
ברבע השני של 2014 נמשך הגידול בהשקעות התעשייה בנכסים קבועים: מאזן נטו חיובי של 5%.

במקביל, דיווחו התעשיינים על עלייה מתונה בהוצאות המימון הריאליות: מאזן נטו חיובי של 1%.

לרבע השלישי של השנה צופים התעשיינים גידול נוסף בהשקעות התעשייה: מאזן נטו חזוי³ חיובי של 6%. לצד עלייה קלה נוספת בהוצאות המימון הריאליות: מאזן נטו חיובי של 1.5%.

בנוסף, ברבע השני של 2014 המשיכו התעשיינים לדווח על קשיי אשראי, תוך התמתנות ניכרת בקושי: 39% מהתעשיינים דיווחו על קושי בשמירה על מסגרת האשראי הקיימת, לעומת 47% ברבע הראשון של השנה. כמו כן, 41% מהתעשיינים שנזקקו לאשראי חדש, נתקלו בקושי בקבלתו, לעומת 48% שדיווחו על קושי בסקר הקודם.

הפעילות הרב לאומית⁵



ברבע השני של 2014 נרשמה האצה ניכרת בקצב גידול תפוקת המפעלים בחו"ל: מאזן נטו חיובי של 15%, לאחר מאזן נטו חיובי של 11% בתחילת השנה. במקביל, זינוק נרשם בהשקעות המפעלים בחו"ל: מאזן נטו חיובי של 20% בסקר הנוכחי, לאחר מאזן נטו חיובי של 11% ברבע הראשון של השנה, זאת לצד המשך הגידול במצבת העובדים (מאזן נטו חיובי של 4%).

לרבע השלישי של 2014 צופות חברות התעשייה הרב-לאומיות האטה ניכרת בקצב גידול תפוקתן בחו"ל: מאזן נטו חיובי חזוי³ של 3%. במקביל, צפויה להימשך העלייה בגורמי הייצור בחו"ל: מאזן נטו חיובי חזוי³ של 19% בהשקעות המפעלים, לצד מאזן נטו חיובי חזוי³ של 5% במצבת העובדים.

**בדבר הסברים והבהרות ניתן לפנות לצוות אגף המחקר הכלכלי:
דפנה אבירם-ניצן, מנהלת האגף למחקר כלכלי**

**מילה סויפר, כלכלנית האגף
טלפון: 03-5198807**

⁵ על פעילות יצרנית בחו"ל דיווחו 27 חברות מתוך 136 (כ-20% מהמדגם).

נספח מתודולוגי – מקדם ההטייה

החל משנת 2014 מבצע אגף המחקר הכלכלי ניכוי מקדם ההטייה למאזני הנטו המתקבלים מתחזיות התעשיינים, זאת מאחר ובמשך תקופה ארוכה נמצאה הטייה של תחזיות התעשיינים בסקר הציפיות אל מול הדיווחים בפועל. לגבי רוב הפרמטרים, נמצאה הטייה זו חיובית, כלומר נטייה לאופטימיות יתר, ובמיעוטם נמצאה נטייה לפסימיות.

מקדם ההטייה - הפער הממוצע בעשור החולף⁶ שנמצא בין מאזן הנטו של תחזיות התעשיינים⁷ למאזן הנטו של דיווחיהם בפועל לאותו רבעון.

מקדמי ההטייה, באחוזים

(מקדם חיובי = נטייה לאופטימיות יתר, מקדם שלילי = נטייה לפסימיות)

פרמטר סה"כ תעשייה	תפוקה	יצוא	שוק מקומי	מועסקים	השקעות
	4.0	4.0	2.1	-1.6	0.5

⁶ מהרבע הראשון של 2004 ועד לרבע האחרון של 2013.

⁷ אחוז התעשיינים המדווחים על גידול, פחות אחוז המדווחים על נסיגה, משוקלל לפי עוצמת השינוי המדווחת.