



אגף כלכלה

המחלקה למחקר כלכלי

ג' מסק אגסיין
כ"א שבט תשע"א
26 ינואר 2011

סקר ציפיות בתעשייה לחודשים ינואר – מרץ 2011 עיקרי הממצאים

הניתוח מקיף כ- 170 חברות תעשייתיות שהשיבו לסקר מאמצע דצמבר 2010 ועד אמצע ינואר 2011

ברבע האחרון של 2010:

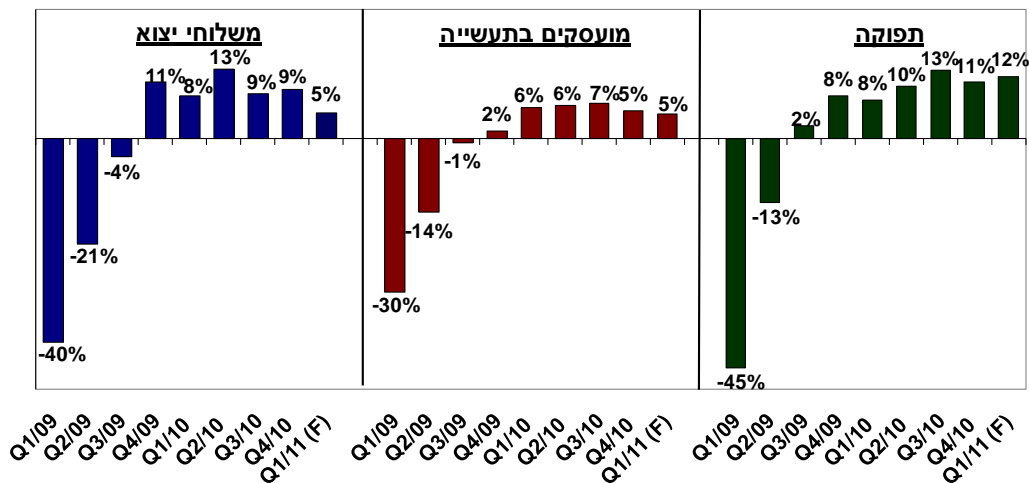
- ◀ נמשכה הצמיחה בתפוקת התעשייה, תוך האטה קלה בקצב.
- ◀ נמשכה קליטת העובדים לתעשייה, תוך האטה קלה בקצב.
- ◀ נמשך הגידול המהיר בהיקף המכירות לשוק המקומי.
- ◀ נמשך הגידול במשלוחי היצוא.
- ◀ נמשך הגידול המהיר בהשקעות התעשייה בנכסים קבועים.
- ◀ נמשך הגידול בהוצאות המימון הריאליות.

תחזיות התעשיינים לרבע הראשון של 2011:

- ◀ גידול נוסף צפוי בתפוקת התעשייה, בקצב דומה לרבע האחרון של 2010.
- ◀ גידול נוסף צפוי במצבת העובדים בתעשייה.
- ◀ גידול מהיר נוסף צפוי במכירות המקומיות.
- ◀ האטה ניכרת צפויה בקצב גידול משלוחי היצוא.
- ◀ גידול מהיר נוסף צפוי בקצב גידול השקעות התעשייה בנכסים קבועים.

צפי להתפתחות הפעילות התעשייתית ברבע הראשון של 2011

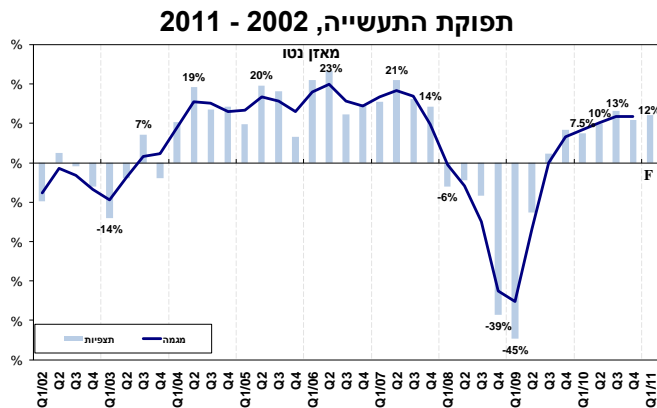
(מאזן נטו)



מאזן נטו = אחוז המדווחים עלייה מינוס אחוז המדווחים ירידה, מותאם לעוצמת השינוי המדווחת

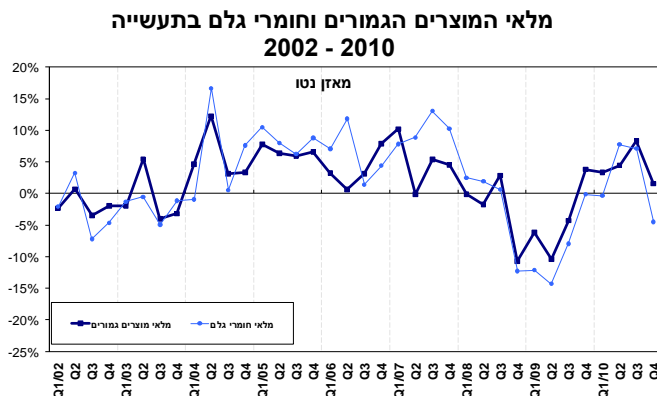
סקר ציפיות בתעשייה לחודשים ינואר – מרץ 2011

תפוקת התעשייה



ברבע האחרון של 2010 נמשכה הצמיחה בתפוקת התעשייה, תוך האטה קלה בקצב: דיווחי התעשיינים מצביעים על מאזן נטו משוקלל¹ חיובי של 11%, כאשר 45% דיווחו על גידול בתפוקתם ו-27% דיווחו על ירידה. זאת לאחר מאזן חיובי של 13% ברבע השלישי של 2010.

צמיחה זו לוותה בהאצה בקצב גידול ניצולת הציוד בתעשייה: מאזן נטו חיובי של 11% נרשם ברבע האחרון של 2010, לאחר מאזן נטו ממוצע של 7% לרבעון בשלושת הרבעונים שקדמו לו.



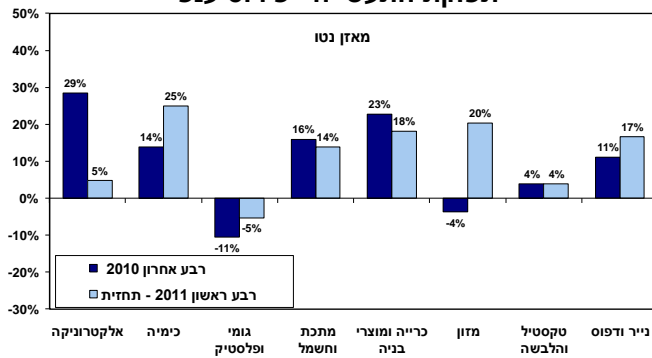
עם זאת, לאחר כשנה של גידול, מדווחים התעשיינים על נסיגה במלאי חומרי הגלם, לצד האטה ניכרת, כמעט קיפאון, בקצב גידול מלאי המוצרים הגמורים בסוף 2010. שינוי המגמה החיובית במלאים עשוי להצביע על מיצוי תהליך חידוש המלאים, ומרמז על היערכות להורדת הילוך בקצב הצמיחה.

לרבע הראשון של 2011 צופים התעשיינים המשך צמיחה, בקצב דומה לזה שנרשם ברבע האחרון של 2010: ציפיות התעשיינים מצביעות על מאזן נטו חיובי של 12%, כאשר 47% מהם צופים גידול בתפוקתם, ו-25% צופים ירידה.

על אף הצמיחה המתמשכת בתפוקת התעשייה בשנה וחצי החולפת, אשר צפויה להימשך גם בתחילת 2011, עדיין לא הצליחה התעשייה לשחזר את ביצועיה המרשימים ערב המשבר הכלכלי: בארבע שנות הצמיחה שקדמו למשבר הכלכלי (2004 – 2007) נרשם מאזן חיובי ממוצע גבוה יותר, של 15.5%, המשקף גידול ניכר בתפוקת התעשייה.

¹ מאזן נטו משוקלל = שיעור המדווחים על עלייה פחות שיעור המדווחים על ירידה, משוקלל בהתאם לעוצמת השינוי.

תפוקת התעשייה - פירוט ענפי



הצפי להמשך הגידול בתפוקת התעשייה בתחילת 2011 משקף צפי להמשך הגידול בתפוקת מרבית הענפים, למעט ענף הגומי והפלסטיק שצופה נסיגה נוספת.

האטה ניכרת צפויה בקצב צמיחת ענף האלקטרוניקה, לצד האטה קלה גם בקצב צמיחת ענפי המתכת והחשמל, הכרייה ומוצרי הבניה².

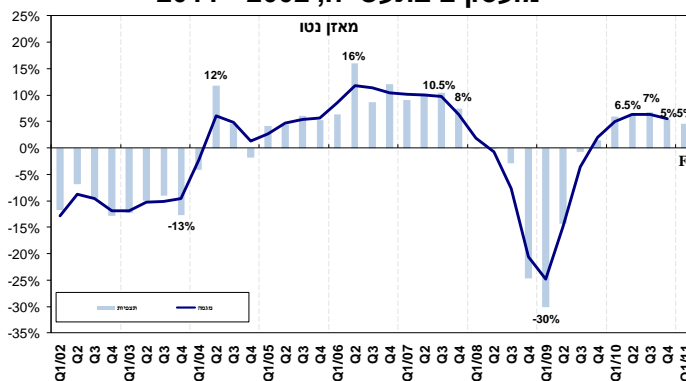
מנגד, צמיחה מחודשת צפויה בענף המזון, והאצה צפויה בקצב צמיחת ענפי הכימיה, הנייר והדפוס³. צמיחתם הצפויה של ענפי הכימיה והמזון בולטת לחיוב מול יתר ענפי התעשייה.

מועסקים בתעשייה

ברבע האחרון של 2010 נמשכה קליטת העובדים לתעשייה, תוך האטה קלה בקצב: 24% מהתעשיינים דיווחו על עלייה במצבת העובדים, מרביתם עלייה קלה, אל מול 14% שרשמו פיטורים. כך, נרשם מאזן נטו חיובי של 5%, לאחר מאזן נטו של כ-7% ברבע הקודם.

העלייה המתמשכת במצבת העובדים בשנה החולפת מלווה בקושי בגיוס עובדים מקצועיים: ברבע האחרון של 2010 דיווחו 79% מהתעשיינים על קושי, בדומה לדיווח בסקר הקודם (81%), ולעומת 74% ברבע השני של 2010. נציין, כי שיעור המדווחים על קושי במחצית השנייה של 2010 מצביע על קשיים משמעותיים בגיוס עובדים מקצועיים לתעשייה, כמותם לא דווח מאז סוף 2007, ערב המשבר הכלכלי (אז נרשם שיעור דומה של 83%). מרבית ענפי התעשייה מדווחים על קושי בגיוס עובדים מקצועיים, כאשר קושי בולט נרשם בענפי הטקסטיל וההלבשה, הגומי והפלסטיק, המתכת והחשמל והאלקטרוניקה.

מועסקים בתעשייה, 2011 - 2002



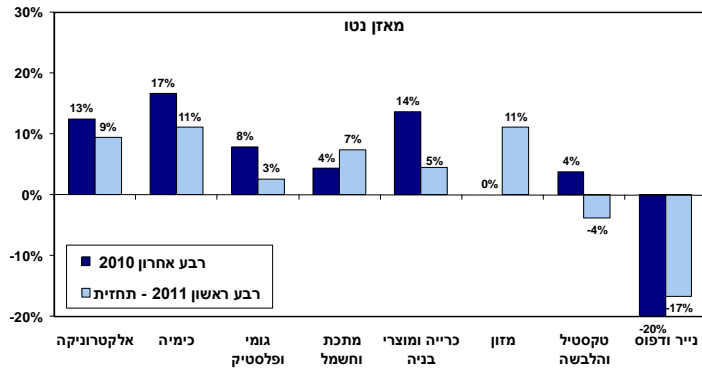
לרבע הראשון של השנה צופים התעשיינים המשך הגידול במצבת העובדים, בקצב דומה לזה שנרשם ברבע הקודם: תחזית למאזן נטו חיובי של 5%.

25% מהתעשיינים צופים גידול, אל מול 18% הצופים פיטורים.

על אף הגידול המתמשך במצבת העובדים, עדיין מדובר על קצב קליטה נמוך יחסית לקצב הקליטה בשנתיים שקדמו למשבר: בשנים 2006 – 2007 נרשם מאזן חיובי ממוצע של כ-10%, המשקף גידול ניכר במצבת העובדים, לעומת ממוצע של כ-6% בשנה החולפת.

² בשל מיעוט המשיבים לסקר בענף הכרייה ומוצרי הבניה (11 משיבים), מומלץ להיזהר מלהסיק מסקנות על בסיס ממצאי הסקר בלבד. יחד עם זאת, למרות מיעוט המשיבים, נציין כי החברות שהשיבו לסקר מהוות ייצוג ראוי לפעילות הענף במונחי מכירות.

4 מועסקים בתעשייה - פירוט ענפי

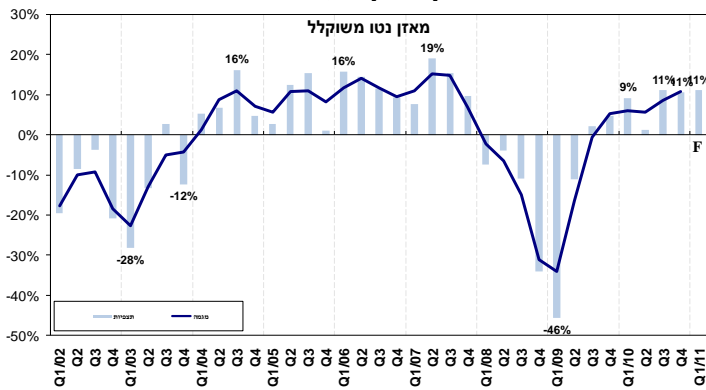


הצפי להמשך קליטת העובדים ברבע הראשון של 2011 משקף צפי לגידול חד במצבת העובדים בענפי המזון, הכימיה והאלקטרוניקה (למרות ההאטה הצפויה בשני הענפים האחרונים).

האטה צפויה גם בקצב קליטת העובדים בענפי הגומי והפלסטיק, הכרייה ומוצרי הבניה². זאת לצד צפי לפיטורי עובדים בענפי הנייר והדפוס³, הטקסטיל וההלבשה.

מכירות לשוק המקומי

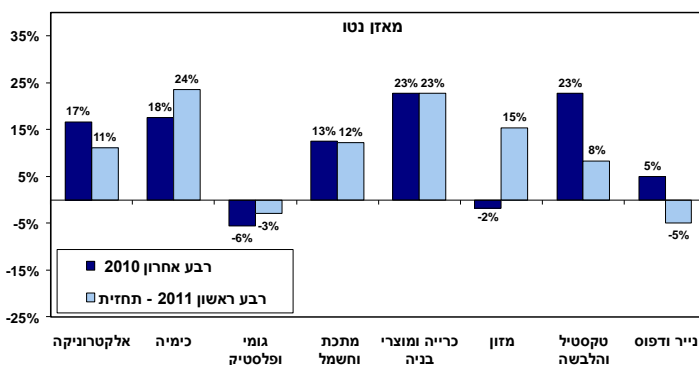
מכירות לשוק המקומי, 2011-2010



ברבע האחרון של 2010 נרשם גידול נוסף במכירות התעשייה לשוק המקומי, בקצב דומה לזה שנרשם ברבע הקודם: 43% מהתעשיינים רשמו גידול במכירות המקומיות, לעומת 26% שדיווחו על ירידה. כך, נרשם מאזן נטו חיובי של 11%, לאחר מאזן חיובי זהה ברבע השלישי של 2010.

להערכת התעשיינים, צפוי להמשך הגידול במכירותיהם לשוק המקומי **ברבע הראשון של 2011, בקצב הדומה לרבע האחרון של 2010**: הציפיות משקפות מאזן נטו חיובי של 11%, כאשר 40% צופים עלייה במכירות המקומיות, אל מול 22% אשר צופים ירידה.

מכירות לשוק המקומי - פירוט ענפי



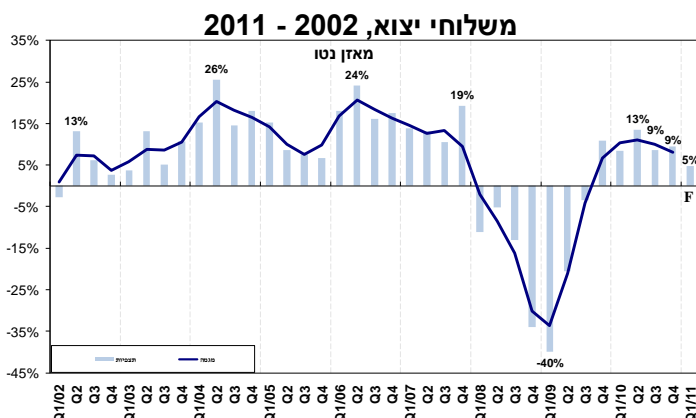
הגידול הצפוי במכירות המקומיות בתחילת 2011 משקף צפי לגידול במרבית ענפי התעשייה, למעט ענף הגומי והפלסטיק שצופה נסיגה נוספת במכירותיו וענף הנייר והדפוס³ שצופה נסיגה מחודשת.

בתוך כך, האטה חדה צפויה בקצב גידול המכירות בענפי האלקטרוניקה, הטקסטיל וההלבשה.

מנגד, גידול מחודש צפוי במכירות ענף המזון, לצד האצה צפויה במכירות ענף הכימיה והמשך הגידול המהיר בענפי המתכת והחשמל, הכרייה ומוצרי הבניה². כך, לפי ציפיות התעשיינים יבלטו ענפי הכימיה, הכרייה ומוצרי הבניה² לחיוב במכירותיהם המקומיות בתחילת השנה.

³ בשל מיעוט המשיבים לסקר בענף הנייר והדפוס (9 משיבים), מומלץ להיזהר מלהסיק מסקנות על בסיס ממצאי הסקר בלבד.

משלוחי יצוא



ברבע האחרון של 2010 נמשך הגידול במשלוחי היצוא: נרשם מאזן נטו משוקלל חיובי של 9%, לאחר מאזן חיובי דומה ברבע הקודם. 44% מהיצואנים דיווחו על גידול ביצוא בסוף 2010, אל מול 26% שדיווחו על ירידה.

על אף ההאצה, **מדווחים היצואנים בסקר כי נמשכה, ואף החריפה, השחיקה ברווחיות היצוא:** מאזן נטו שלילי של 35% נרשם ברווחיות

היצוא ברבע האחרון של 2010, כאשר 59% מהיצואנים רשמו ירידה ברווחיות, אל מול 9% בלבד שרשמו שיפור, מרביתם שיפור קל. זאת לאחר מאזן נטו שלילי של 25% ברבע השלישי אשתקד.

בנוסף, מדווחים היצואנים על ירידה נוספת במחירי היצוא במונחי מט"ח, בקצב הדומה לזה שנרשם בשני הרבעונים הקודמים: מאזן נטו שלילי של 5% נרשם בסוף 2010, לאחר מאזן שלילי של 6% ברבע השלישי, ושל 5% ברבע השני אשתקד.

נדגיש, כי על אף העלייה הרציפה ביצוא התעשייתי, זה למעלה משנה, עדיין מדובר בקצב גידול מתון בהשוואה לממוצע שנרשם בשנתיים שקדמו למשבר הכלכלי: בשנים 2006/7 נרשם מאזן חיובי ממוצע של 16.5%, לעומת ממוצע של כ-10% בחמשת הרבעונים החולפים, מאז סוף 2010.

הגורמים המהווים מכשול מהותי לצמיחת היצוא ממשיכים להיות רבים! בראש רשימת הגורמים דורג הפעם ארבעה גורמים: גורמי הרווחיות ומחירים בינ"ל עם ציון ממוצע⁴ של 3.5 כל אחד, לצד גורם הזמנות היצוא (ציון ממוצע 3.4) וקשיי החדירה לשווקים חדשים (ציון ממוצע 3.3).

במקום השני דירגו היצואנים את גורם **קשיי שיווק בשוק קיים (2.8)** ובמקום השלישי דורגו **היעדר תמיכה ממשלתית לעידוד היצוא (2.6)**.

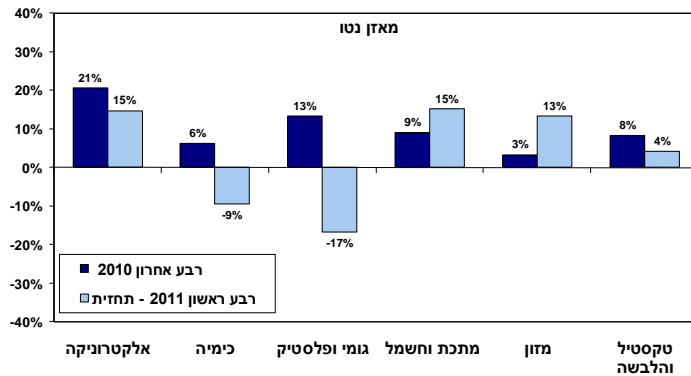
לרבע הראשון של 2011 צופים היצואנים גידול נוסף ביצוא, תוך האטה ניכרת בקצב: צפוי מאזן נטו חיובי של 5%, כאשר 44% מהיצואנים צופים גידול, ו-26% צופים קיטון.

אינדיקציות לעתיד מחזקות את הצפי להאטה ביצוא: **לתחילת 2011 צופים התעשיינים האטה חדה בקצב גידול הזמנות היצוא**, זאת לאחר חמישה רבעונים רצופים של עלייה מהירה: ברבע הראשון של השנה צפוי מאזן נטו חיובי של 3%, לאחר מאזן נטו חיובי של 9% בממוצע חמשת הרבעונים החולפים.

בנוסף, להערכת היצואנים, תימשך הירידה במחירי היצוא במונחי מט"ח בתחילת 2011, בקצב דומה לזה שנרשם ברבע האחרון של 2010 (צפוי מאזן נטו שלילי של 5%). הדבר משקף את קשיי היצואנים בהתמודדות מול התחרות בשוקי העולם, לרבות לחצים להורדת מחירי היצוא במונחי מט"ח, במטרה לשמר או לזכות בעסקאות יצוא.

⁴ בסולם של 1 עד 5, כאשר 5= הגורם המגביל ביותר.

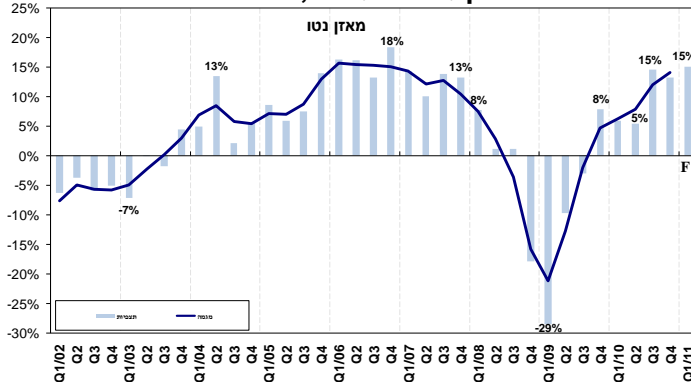
יצוא תעשייתי - פירוט ענפי



ההאטה הצפויה בקצב גידול היצוא בתחילת 2011 משקפת צפי לנסיגה ביצוא ענפי הגומי והפלסטיק והכימיה, לצד האטה בקצב התרחבות היצוא בענפי האלקטרוניקה, הטקסטיל וההלבשה. מנגד, האצה צפויה בקצב גידול יצוא ענפי המזון, המתכת והחשמל.

השקעות בתעשייה

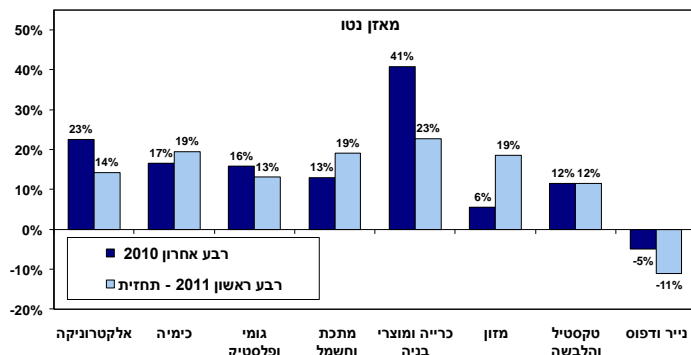
השקעות בתעשייה, 2011-2010



ברבע האחרון של 2010 נמשך הגידול המהיר בהשקעות התעשייה בנכסים קבועים, תוך האטה קלה ביותר בקצב: מאזן נטו חיובי של 13% נרשם ברבע האחרון של 2010, לאחר מאזן חיובי של 15% ברבע השלישי. 28% רשמו גידול בהשקעותיהם בסוף 2010, לעומת 8% בלבד שרשמו ירידה.

נדגיש, כי למרות ההאטה, עדיין מדובר על קצב גידול מהיר ביותר. יתרה מכך, לתחילת 2011 צופים התעשיינים האצה מחודשת בקצב גידול השקעותיהם: צפוי מאזן נטו חיובי של 15%, כאשר 36% מהתעשיינים בסקר צופים גידול בהשקעות, אל מול 8% בלבד שצופים ירידה.

השקעות בתעשייה - פירוט ענפי



גידול צפוי בהשקעות מרבית הענפים בתחילת השנה, למעט ענף הנייר והדפוס³ שצופה נסיגה נוספת בהשקעותיו.

גידול מהיר במיוחד צפוי בהשקעות ענפי הכימיה, המתכת והחשמל, המזון, הכרייה ומוצרי הבניה².

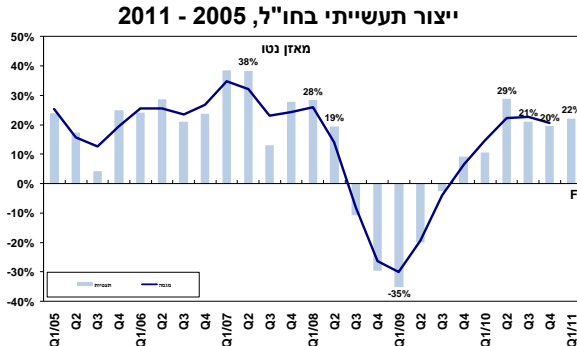
נדגיש, כי תחזיות התעשיינים לתחילת 2011, מצביעות על גידול מהיר ביותר בהשקעות התעשייה. גידול זה מהיר אף בהשוואה לקצב הגידול הממוצע שנרשם בשנות הצמיחה: מאזן נטו חיובי של 14.5% בשנים 2006/7.

לצד הגידול בהשקעות, מדווחים התעשיינים על גידול נוסף בהוצאות המימון הריאליות ברבע האחרון של 2010, זאת על רקע עליית ריבית בנק ישראל בחודש אוקטובר 2010 ב-0.25% והצפי להמשך המגמה. בסוף 2010 נרשם מאזן נטו משוקלל חיובי של 9% (24% דיווחו עלייה בהוצאות, לעומת 9.5% שדיווחו ירידה), זאת בהמשך למאזן חיובי של 8% ברבע השלישי אשתקד.

לתחילת 2011 צופים התעשיינים גידול נוסף בהוצאות המימון הריאליות: תחזיות התעשיינים משקפות מאזן נטו חיובי של 7%.

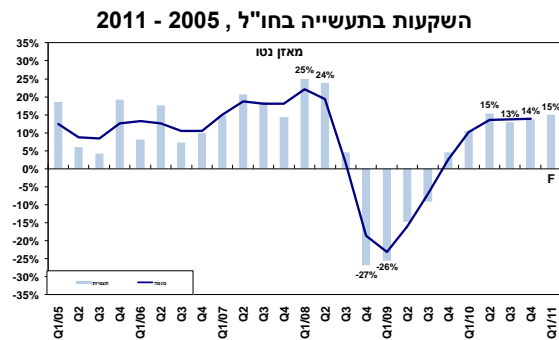
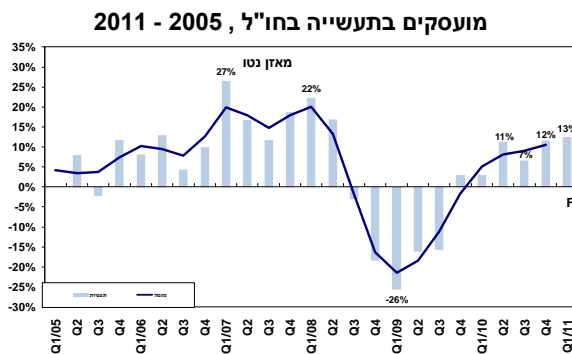
הפעילות הרב לאומית⁵ של חברות התעשייה הישראליות

חברות התעשייה הישראליות הרב לאומיות ממשיכות לדווח על גידול מהיר בפעילותן בחו"ל ברבע האחרון של 2010, אשר צפוי להימשך גם בתחילת 2011:



ברבע האחרון של 2010 נמשכה הצמיחה המהירה בתפוקתם של המפעלים בחו"ל: נרשם מאזן נטו חיובי של 20%, כאשר 49% מהמפעלים בחו"ל דיווחו על גידול, אל מול 19.5% שרשמו נסיגה. זאת בדומה לרבע השלישי של 2010.

במקביל, הואץ קצב גידול גורמי הייצור בחו"ל: החברות בחו"ל מדווחות על האצה ניכרת בקצב קליטת העובדים למפעליהן, לצד האצה קלה גם בקצב גידול ההשקעות במפעליהן בחו"ל. הגידול המדווח הן בהשקעות והן בתעסוקה בחו"ל הינו בקצב מהיר ביותר.



לרבע הראשון של 2011 צופות חברות התעשייה הישראליות הרב-לאומיות גידול נוסף בתפוקתן בחו"ל, תוך האצה קלה בקצב: מאזן נטו משוקלל חיובי של 22% צפוי לתקופה זו, כאשר 54% מהחברות צופות גידול בתפוקה, אל מול 17% שצופות ירידה.

בנוסף, צפוי להימשך קצב הקליטה המהיר של עובדים למפעלים בחו"ל: מאזן חיובי של 12.5% צפוי לתחילת 2011, לאחר מאזן דומה בסוף 2010.

כמו כן, צפוי להימשך הגידול המהיר בהשקעות המפעלים בחו"ל, בקצב הדומה לזה שנרשם בסוף 2010: מאזן נטו חיובי של 15% צפוי לתחילת 2011, לאחר מאזן של 14% ברבע האחרון של 2010.

בדבר הסברים והבהרות ניתן לפנות לצוות מחלקת המחקר הכלכלי:

דפנה אבירם-ניצן, מנהלת מחלקת המחקר הכלכלי
חגית שמריהו, כלכלנית המחלקה
אדי פרקנסקי, כלכלן המחלקה

טלפון: 03-5198806

⁵ על פעילות יצרנית בחו"ל דיווחו 41 חברות מתוך 171 (24% מהמדגם). מהן 10 מענף הגומי והפלסטיק, 8 מענף המתכת והחשמל, 7 מענף הטקסטיל וההלבשה, 6 מהאלקטרוניקה, 3 מהכימיה, 3 מהמזון, 2 מהנייר והדפוס, 1 מהעץ והריהוט ו-1 מהכרייה ומוצרי הבנייה.