



ג'י ספק אגז'ייוו  
 י"ז טבת תשע"ב  
 12 ינואר 2012

# אגף כלכלה

## המחלקה למחקר כלכלי

### סקר ציפיות בתעשייה לחודשים ינואר – מרץ 2012 עיקרי הממצאים

הניתוח מקיף כ- 150 חברות תעשייתיות שהשיבו לסקר מאמצע דצמבר 2011 ועד תחילת ינואר 2012.

#### ברבע האחרון של 2011:

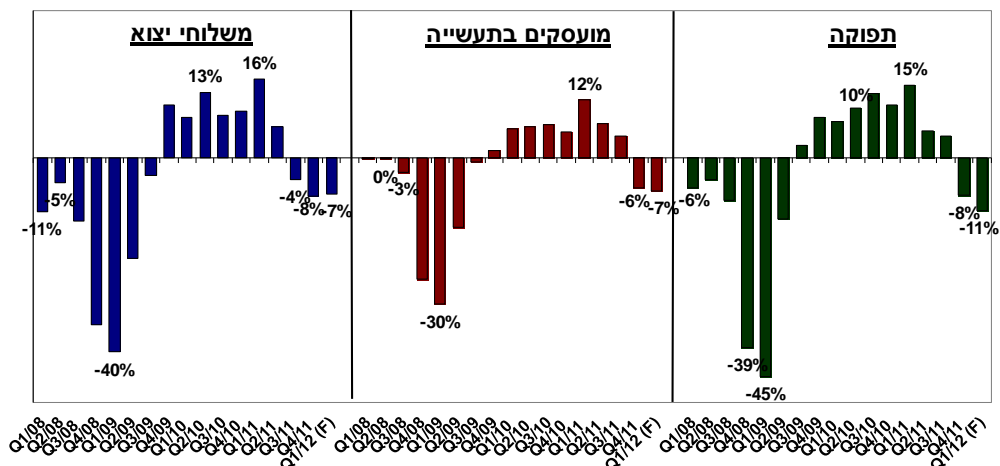
- ↖ נסיגה חדה בתפוקת התעשייה.
- ↖ צמצום מצבת העובדים בתעשייה.
- ↖ נסיגה במכירות לשוק המקומי.
- ↖ העמקת הנסיגה במשלוחי היצוא.
- ↖ האטה בקצב גידול השקעות התעשייה בנכסים קבועים.
- ↖ נסיגה בפעילותן של חברות התעשייה הרב-לאומיות בחו"ל.

#### תחזיות התעשיינים לרבע הראשון של 2012:

- ↖ נסיגה נוספת בתפוקת התעשייה, תוך העמקת עוצמת הנסיגה.
- ↖ ירידה נוספת במצבת העובדים בתעשייה.
- ↖ נסיגה נוספת במכירות לשוק המקומי, תוך העמקת עוצמת הנסיגה.
- ↖ נסיגה נוספת במשלוחי היצוא.
- ↖ קיפאון בהשקעות התעשייה בנכסים קבועים.
- ↖ צמיחה מתונה בתפוקתן של חברות התעשייה הרב-לאומיות בחו"ל.

#### צפי לנסיגה חדה נוספת בפעילות התעשייתית בתחילת 2012

(מאזן נטו)

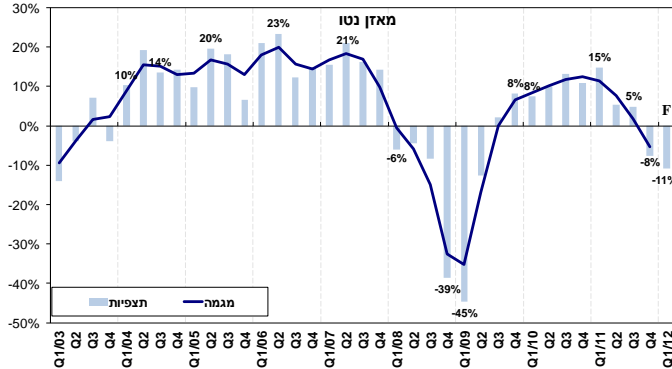


מאזן נטו = אחוז המדווחים עלייה מינוס אחוז המדווחים ירידה, מותאם לעוצמת השינוי המדווחת

## סקר ציפיות בתעשייה לחודשים ינואר - מרץ 2012

### תפוקת התעשייה

תפוקת התעשייה, 2012 - 2003

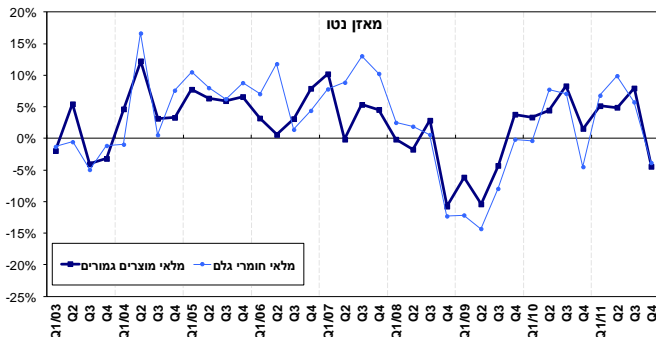


**ברבע האחרון של 2011 נרשמה נסיגה חדה בתפוקת התעשייה לאחר תשעה רבעונים רצופים של צמיחה מהירה:** דיווחי התעשיינים מצביעים על מאזן נטו<sup>1</sup> שלילי של 8%, כאשר 36% דיווחו על ירידה בתפוקתם ורק 27% דיווחו על גידול. זאת לאחר מאזן נטו חיובי של 5% בממוצע ברבע השני והשלישי של 2011. נסיגה זו חדה אף מעבר לציפיות התעשיינים לסוף 2011 מסקר קודם.

נדגיש, כי הנסיגה בתפוקה עליה מדווחים התעשיינים בסוף 2011 חדה בהשוואה לנסיגה שנרשמה ברבע הראשון של 2008, ערב המשבר הכלכלי הקודם, אז נרשם מאזן שלילי של 6%.

**נסיגה זו, לווה בירידה חדה בניצולת הציוד בתעשייה:** מאזן נטו שלילי של 10% נרשם ברבע האחרון של 2011, בהמשך לקיפאון בניצולת הציוד ברבע השלישי אשתקד. נציין, כי הנסיגה המדווחת בניצולת הציוד מהירה אף היא בהשוואה לנסיגה בניצולת שנרשמה ערב המשבר הכלכלי הקודם (ברבע הראשון של 2008 נרשם מאזן נטו שלילי של 7%).

מלאי המוצרים הגמורים וחומרי גלם בתעשייה 2003 - 2011

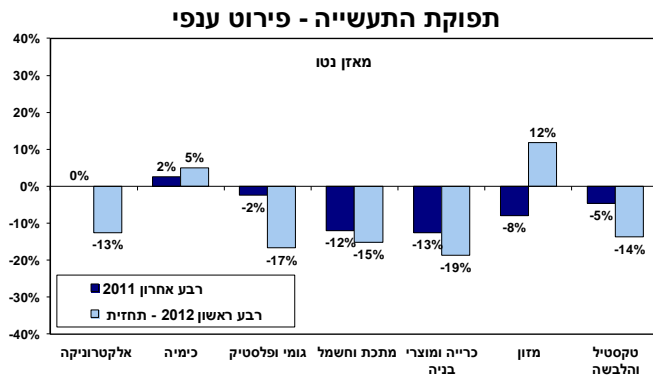


במקביל, מדווחים התעשיינים בסקר על ירידה במלאי חומרי הגלם ברבע האחרון של 2011, לצד נסיגה גם במלאי המוצרים הגמורים, לאחר שנתיים רצופות של גידול.

נתונים אלו מתיישבים עם הירידה בפעילות בסוף 2011 ואף מצביעים על צפי לצמצום נוסף בחודשים הבאים.

**לרבע הראשון של 2012 צופים התעשיינים נסיגה נוספת בתפוקתם, תוך העמקת עוצמת הנסיגה:** ציפיות התעשיינים מצביעות על מאזן נטו שלילי של 11%, כאשר 43% מהם צופים ירידה בתפוקתם, ו-28% צופים גידול, מרביתם גידול קל בלבד. נציין, כי הנסיגה הצפויה בתפוקת התעשייה חדה בעוצמתה בהשוואה לנסיגה שנרשמה בשלושת הרבעונים הראשונים של 2008, ערב המשבר הכלכלי האחרון (בממוצע רבעונים אלו נרשם מאזן שלילי של 5%). נתון זה הינו מדאיג ביותר.

<sup>1</sup> מאזן נטו = שיעור המדווחים על עלייה פחות שיעור המדווחים על ירידה, משוקלל בהתאם לעוצמת השינוי.



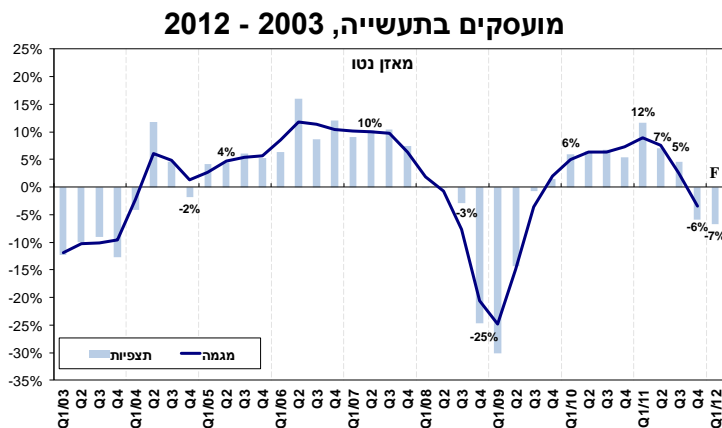
הנסיגה החדה הצפויה בתחילת 2012 בתפוקה התעשייתית תיגזר מהעמקת עוצמת הנסיגה במרבית ענפי התעשייה לצד מעבר של ענף האלקטרוניקה מקיפאון לנסיגה.

מנגד, צמיחה מהירה צפויה בענף המזון, לצד האצה קלה בקצב צמיחת ענף הכימיה.

## מועסקים בתעשייה

לראשונה, לאחר שמונה רבעונים רצופים של קליטת עובדים לתעשייה, חלה **ברבע האחרון של 2011 ירידה במצבת העובדים**: 25% מהתעשיינים דיווחו על פיטורי עובדים, אל מול 15% בלבד שרשמו עלייה במצבת העובדים, מרביתם עלייה קלה. כך, נרשם מאזן נטו שלילי של 6%, לאחר מאזן נטו חיובי של 5% ברבע השלישי אשתקד. ירידה זו במצבת העובדים הינה חדה מזו שצפו התעשיינים בסקר לרבעון האחרון של 2011.

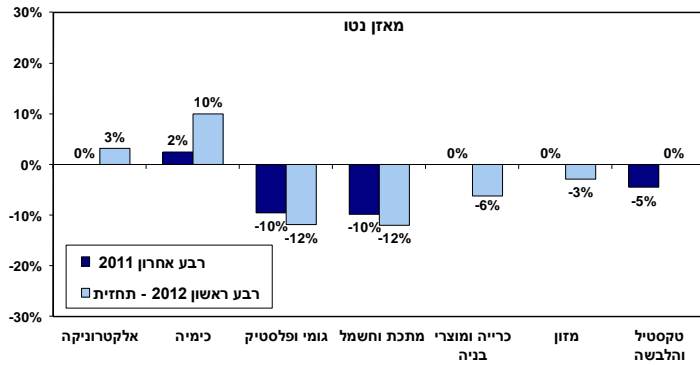
במקביל, **נמשך הקושי בגיוס עובדים מקצועיים לתעשייה תוך התמתנות מסוימת בקושי**: אחוז התעשיינים המדווחים על קושי ברבע האחרון של 2011 ירד ל-78%, זאת לאחר רמת שיא של 84% שדיווחו כך בסקר הקודם, ולעומת 82% שדיווחו כך בשני הרבעונים הראשונים של 2011. קשיים בולטים במיוחד דווחו על-ידי תעשייני הגומי והפולסטיק, המתכת והחשמל, הטקסטיל וההלבשה.



**לרבע הראשון של 2012 צופים התעשיינים ירידה נוספת במצבת העובדים בתעשייה**: תחזית למאזן נטו שלילי של 7%, כאשר 25% מהתעשיינים צופים פיטורי עובדים, אל מול 15% הצופים גידול.

נציין, כי **קצב פיטורי העובדים מהתעשייה בסוף 2011, אשר צפוי להימשך גם בתחילת השנה, מהיר בעוצמתו מקצב הפיטורים שדווח ערב המשבר הכלכלי האחרון**: בשני הרבעונים הראשונים של 2008 (ראשית המשבר) דיווחו התעשיינים בסקר על קיפאון במצבת עובדיהם ורק ברבע השלישי של אותה שנה החלו התעשיינים בסקר לדווח על פיטורי עובדים (מאזן נטו שלילי של 3%).

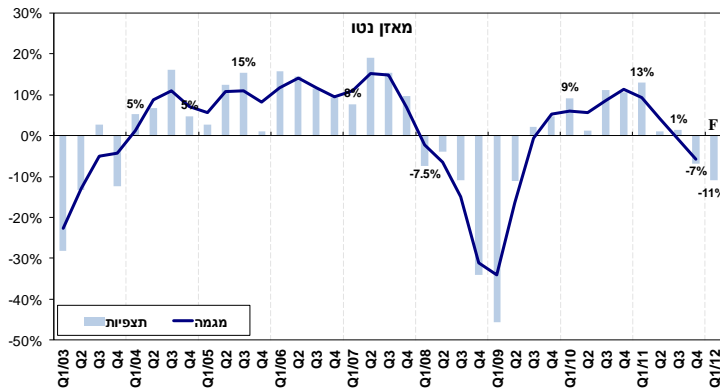
#### 4 מועסקים בתעשייה - פירוט ענפי



שונות מאפיינת את הערכות הענפים השונים לגבי שוק העבודה: בעוד פיטורי עובדים צפויים בענפי הגומי והפולסטיק, המתכת והחשמל, הכרייה ומוצרי הבנייה<sup>2</sup> והמזון, הרי שקיפאון צפוי בענף הטקסטיל וההלבשה. מנגד, האצה חדה צפויה בקצב קליטת המועסקים לענף הכימיה, לצד צפי לקליטת עובדים מחודשת בענף האלקטרוניקה.

#### מכירות לשוק המקומי

##### מכירות לשוק המקומי, 2012-2003



בהתאם לציפיות, **חודשה ברבע האחרון של 2011 גם הנסיגה במכירות התעשייה לשוק המקומי:** 34% מהתעשיינים רשמו ירידה, לעומת 27% שדיווחו על עלייה. כך, נרשם מאזן נטו שלילי של 7%, לאחר מאזן חיובי נמוך ביותר, של 1% בממוצע הרבע השני והשלישי של 2011.

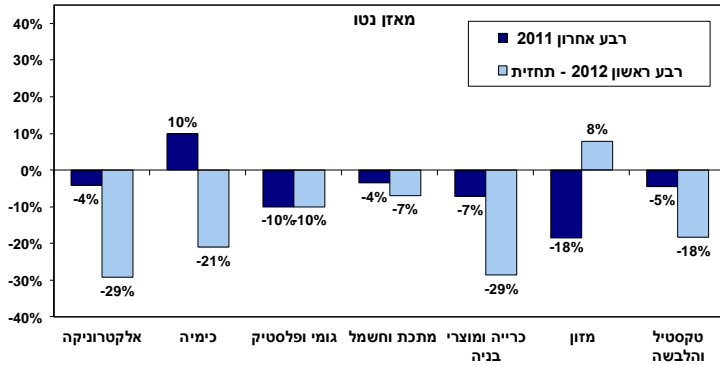
**הנסיגה במכירות המקומיות, עליה מדווחים התעשיינים, דומה בעוצמתה לקצב הירידה המהיר שנרשם ערב המשבר הכלכלי הקודם: ברבע הראשון של 2008 נרשם מאזן נטו שלילי של 7.5%.**

**בתחילת 2012 צפויה נסיגה נוספת במכירות התעשייה לשוק המקומי, תוך העמקת עוצמת הנסיגה:** הציפיות משקפות מאזן נטו שלילי של 11%, כאשר 39% צופים ירידה במכירות המקומיות, מרביתם ירידה קלה, אל מול 24% אשר צופים עליה, מרביתם עלייה קלה. נדגיש, כי הנסיגה הצפויה במכירות המקומיות חדה בעוצמתה בהשוואה לנסיגה שנרשמה בממוצע בשלושת הרבעונים הראשונים של 2008, ערב המשבר הכלכלי האחרון (בממוצע הרבעונים נרשם מאזן שלילי של 7.5%).

אינדיקציות נוספות לחודשים הבאים מצביעות אף הן על צפי להמשך הנסיגה במכירות לשוק המקומי: התעשיינים בסקר מדווחים על האצה בקצב ירידת ההזמנות לשוק המקומי ברבע האחרון של 2011 (מאזן נטו שלילי, של 11%, בהמשך למאזן שלילי של 5% ברבע השלישי אשתקד), וצפי לירידה נוספת ברבע הראשון של 2012: צפי למאזן נטו שלילי של 13%.

<sup>2</sup> בשל מיעוט המשיבים לסקר בכרייה ומוצרי הבנייה (8 משיבים), יש להיזהר מלהסיק מסקנות על פי ממצאים אלו בלבד על כיווני ההתפתחות של הענף בכללותו.

### מכירות לשוק המקומי - פירוט ענפי

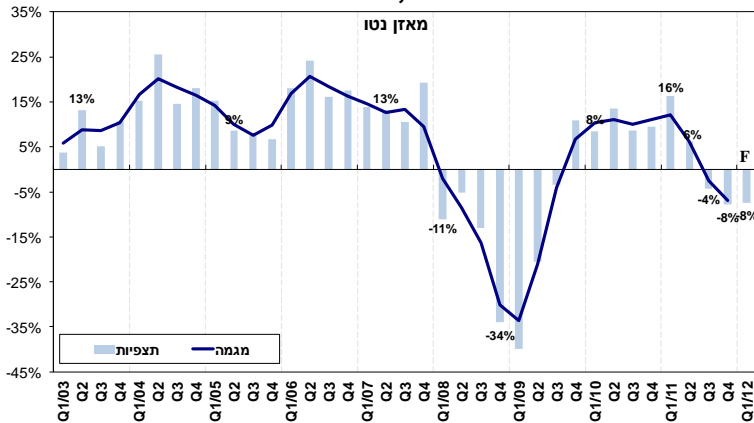


העמקת הנסיגה במכירות לשוק המקומי תיגזר מהאצה בקצב ירידת המכירות בענפי האלקטרוניקה, הכרייה ומוצרי הבניה, הטקסטיל וההלבשה, המתכת והחשמל, לצד צפי לירידה במכירות המקומיות גם בענפי הכימיה, הגומי והפולסטיק.

לעומתם, היחידים שצופים גידול במכירותיהם בשוק המקומי הם תעשיית ענף המזון, זאת לאחר נסיגה חדה בסוף 2011.

### משלוחי יצוא

#### משלוחי יצוא, 2012 - 2011



**ברבע האחרון של 2011 העמיקה הנסיגה במשלוחי היצוא:** מאזן נטו שלילי של 8%, בהמשך למאזן שלילי של 4% ברבע השלישי אשתקד. כך, 41% מהיצואנים דיווחו על צמצום משלוחי היצוא בסוף 2011, אל מול 34% שדיווחו על גידול, מרביתם גידול קל.

**במקביל, נמשכה השחיקה ברווחיות היצוא בעוצמה הדומה לזו שנרשמה ברבע השלישי של 2011:** 40% מהיצואנים רשמו ירידה ברווחיות, אל מול 21% שרשמו שיפור קל. כך, נרשם מאזן נטו שלילי של 17% ברבע האחרון אשתקד, בהמשך למאזן שלילי דומה ברבע השלישי (16%) ולאחר מאזן שלילי, נמוך ביותר, של 37% ברבע השני של 2011. נציין, כי ההתמתנות בשחיקה במחצית השנייה של 2011 חלה על רקע הפיחות בשער של השקל ביחס לדולר במהלך תקופה זו, בשיעור של כ-10%.

**במקביל, הואץ משמעותית קצב ירידת מחירי היצוא במונחי מט"ח:** מאזן נטו שלילי של 12% נרשם בסוף 2011, לאחר מאזן שלילי של 4% ברבע השלישי אשתקד.

לאחרונה, מתרבים הגורמים המהווים מכשול מהותי לצמיחת היצוא. בראש הרשימה דורג הפעם ארבעה גורמים: גורם הזמנות היצוא עם ציון ממוצע<sup>3</sup> של 3.5, לצד גורמי הרווחיות וקשיי החדירה והשיווק לשווקים חדשים (ציון ממוצע של 3.4 כל אחד) וגורם המחירים הבינלאומיים (ציון ממוצע 3.3).

במקום השני דירגו היצואנים את קשיי השיווק בשוק קיים (3.0) ובמקום השלישי דורג גורם היעדר תמיכה ממשלתית לעידוד היצוא (2.8).

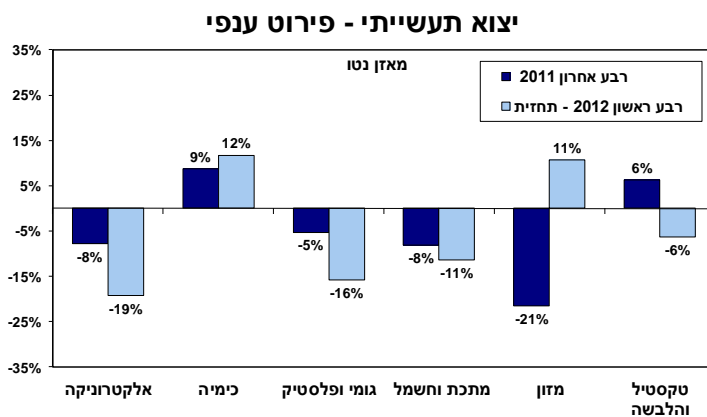
**לרבע הראשון של 2012 צופים היצואנים נסיגה נוספת ביצוא בקצב דומה לזה שנרשם בסוף 2011:** צפוי מאזן נטו שלילי של 7.5%, כאשר 33% מהיצואנים צופים קיטון, אל מול 28% הצופים גידול, מרביתם גידול קל.

<sup>3</sup> בסולם של 1 עד 5, כאשר 5= הגורם המגביל ביותר.

נדגיש, כי על אף הירידה המתמשכת ביצוא, שצפויה להימשך גם בחודשים הקרובים, עדיין מדובר בנסיגה מתונה יחסית לנסיגה החדה שנרשמה ברבע הראשון של 2008, ערב במשבר הכלכלי הקודם, אז נרשם מאזן נטו שלילי של 11%.

להערכת היצואנים, ברבע הראשון של 2012 תימשך הירידה במחירי היצוא במונחי מט"ח (צפוי מאזן נטו שלילי של 9%). הדבר משקף את קשיי היצואנים בהתמודדות מול התחרות בשוקי העולם, לרבות קושי רב להעלות את מחירי תפוקתם במונחי מט"ח.

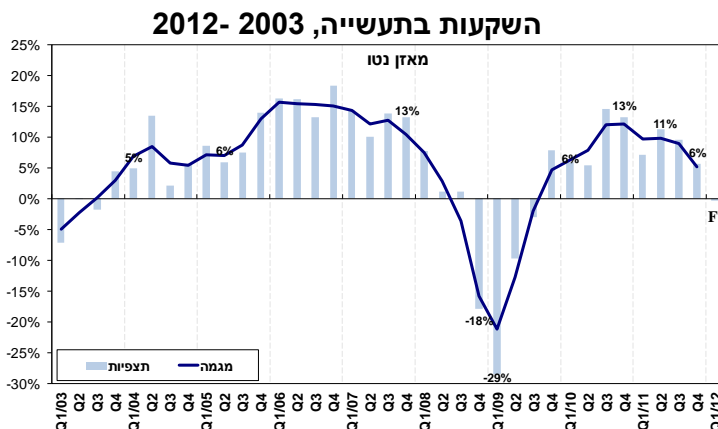
אינדיקציות נוספות לעתיד מצביעות אף הן על צפי להמשך הנסיגה ביצוא התעשייתי: היצואנים בסקר מדווחים על ירידה חדה נוספת בהיקף ההזמנות ליצוא ברבע האחרון של 2011 (מאזן נטו שלילי של 11%, בהמשך למאזן שלילי של 12% ברבע השלישי אשתקד), אשר צפויה להימשך גם ברבע הראשון של 2012: מאזן נטו שלילי של 7%.



הנסיגה הצפויה בסך היצוא משקפת צפי להעמקת הנסיגות ביצוא ענפי האלקטרוניקה, הגומי והפולסטיק, המתכת והחשמל ולחידוש הנסיגה בענף הטקסטיל וההלבשה.

מנגד, האצה צפויה בקצב התרחבות יצוא ענף הכימיה, לצד צפי לגידול מחדש ביצוא ענף המזון.

## השקעות בתעשייה



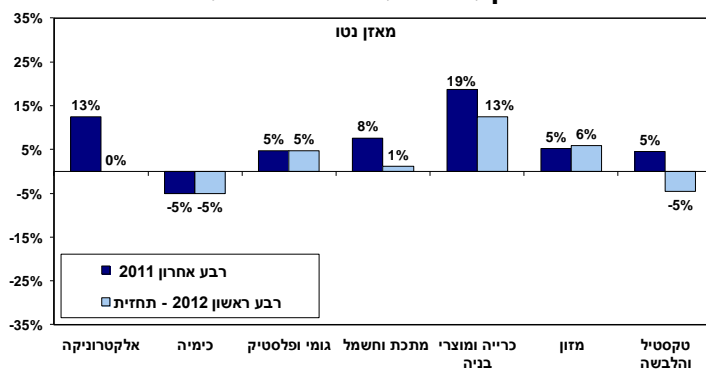
בהתאם לציפיות התעשיינים, **ברבע האחרון של 2011 חלה האטה נוספת בקצב גידול השקעות התעשייה בנכסים קבועים**: מאזן נטו חיובי של 6%, לאחר מאזן חיובי של 10% ברבע השלישי של 2011. 28% רשמו גידול בהשקעותיהם בסוף 2011, מרביתם גידול קל, לעומת 17% שרשמו ירידה.

נציין, כי קצב גידול ההשקעות שנרשם בסוף 2011 נמוך במקצת מקצב הגידול שנרשם ערב המשבר הכלכלי הקודם: ברבע הראשון של 2008 נרשם מאזן נטו חיובי של 8%.

תחזיות התעשיינים **לרבע הראשון של 2012 מצביעות על קיפאון בהשקעות התעשייה!!** זאת לאחר תשעה רבעונים רצופים של עלייה בהיקף ההשקעות: מאזן נטו אפס צפוי לתחילת השנה, כאשר 24% מהתעשיינים בסקר צופים גידול בהשקעות, מרביתם גידול קל, ואחוז דומה צופה ירידה (23%).

נדגיש, כי ההאטה בקצב גידול ההשקעות אשר צפויה להגיע לכדי קיפאון ברבע הראשון של 2012, מזכירה את מצב ההשקעות בתעשייה ערב המשבר הכלכלי הקודם. אז הואט קצב גידול ההשקעות ממאזן נטו חיובי של 14% בממוצע המחצית השנייה של 2007 לכ- 8% ברבע הראשון של 2008 – ערב המשבר הכלכלי הקודם, ועד למאזן נטו של 1% בממוצע ברבע השני והשלישי של 2008.

### השקעות בתעשייה - פירוט ענפי



הקיפאון הצפוי לתחילת השנה בהשקעות משקף צפי לירידה בהשקעות ענפי הכימיה, הטקסטיל וההלבשה, לצד האטה בקצב גידול ההשקעות בענפי הכרייה ומוצרי הבנייה, המתכת והחשמל וקיפאון בהשקעות ענף האלקטרוניקה. מנגד, תעשיית ענפי הגומי והפלסטיק, והמזון צופים גידול נוסף בהשקעותיהם בקצב הדומה לזה שנרשם ברבע האחרון של 2011.

**במקביל, מדווחים התעשיינים על האטה ניכרת בקצב עליית הוצאות המימון הריאליות ברבע האחרון של 2011**, זאת על רקע השילוב של האטה בקצב גידול ההשקעות, הצמצום המדווח במלאים, והורדת ריבית בנק ישראל ב-0.5 נקודת האחוז במהלך הרבע האחרון של 2011. כך, נרשם בסוף 2011 מאזן נטו חיובי של 8% בהוצאות המימון (24% דיווחו על עלייה בהוצאות, למול 10% בלבד שדיווחו על ירידה), לאחר מאזן חיובי של 20% ברבע השלישי אשתקד.

**לתחילת 2012 צופים התעשיינים עלייה נוספת בהוצאות המימון הריאליות, בקצב דומה לזה שנרשם בסוף 2011:** מאזן נטו חיובי צפוי של 7%, כאשר 22% צופים עלייה בהוצאות ו-10% בלבד צופים ירידה.

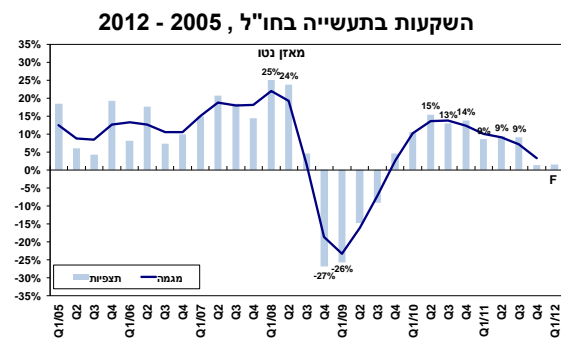
## הפעילות הרב לאומית<sup>4</sup>

בדומה לנסיגה בפעילות התעשייתית של חברות התעשייה המקומיות ברבע האחרון של 2011, מדווחות גם חברות התעשייה הרב לאומיות על נסיגה בפעילותן בחו"ל.



לאחר שנתיים רצופות של צמיחה, נסוגה **ברבע האחרון של 2011** תפוקת המפעלים בחו"ל: 36% מהמפעלים בחו"ל מדווחים על ירידה, אל מול 31% שרשמו גידול. כך, נרשם מאזן נטו שלילי של 4%, לאחר מאזן נטו חיובי של 6% ברבע השלישי אשתקד, אשר שיקף האטה חדה בקצב הצמיחה המהירה, שאפיינה את חמשת הרבעונים שקדמו (מאזן נטו חיובי ממוצע של 23%).

נסיגה זו לווהה בפיטורי עובדים בקצב מתון מהמפעלים בחו"ל לצד האטה חדה, עד לכדי קיפאון בהשקעות במפעלים בחו"ל.



**לרבע הראשון של 2012** צופות חברות התעשייה הרב-לאומיות צמיחה מחודשת, אך מתונה, בתפוקתן: מאזן נטו חיובי של 3% צפוי לתחילת השנה, כאשר שליש מהחברות צופות גידול בתפוקתן, ו-28% צופות ירידה.

במקביל, **גידול מתון ביותר צפוי בהשקעות המפעלים בחו"ל**: מאזן חיובי נמוך ביותר, של 1%, צפוי לתחילת השנה, זאת בהמשך למאזן חיובי דומה ברבע האחרון אשתקד.

מנגד, **צפי לצמצום נוסף במצבת העובדים בחו"ל**: מאזן נטו שלילי של 3% צפוי לתחילת 2012, בהמשך למאזן שלילי של 1.5% ברבע האחרון של 2011.

בדבר הסברים והבהרות ניתן לפנות לצוות מחלקת המחקר הכלכלי:

דפנה אבירם-ניצן, מנהלת מחלקת המחקר הכלכלי  
חגית שמריהו, כלכלנית המחלקה

טלפון: 03-5198806

<sup>4</sup> על פעילות יצרנית בחו"ל דיווחו 36 חברות מתוך 149 (24% מהמדגם). מהן 12 מענף הגומי והפלסטיק, 9 מענף המתכת והחשמל, 5 מענף הטקסטיל וההלבשה, ו-4 מענף המזון, 4 מהכימיה, 1 מהכרייה ומוצרי הבנייה ו-1 מהאלקטרוניקה.