



סקר הציפיות בתעשייה לחודשים אפריל - יוני 2014

האגף למחקר כלכלי
התאחדות התעשיינים

יוני 2014



סקר ציפיות בתעשייה

לחודשים אפריל – יוני 2014

שלום רב,

מצ"ב לעיון סקר הציפיות בתעשייה המציג את התפתחות התעשייה בפועל ברבע הראשון של 2014 ואת ציפיות התעשיינים לרבע השני של השנה.

על פי ממצאי הסקר, ברבע הראשון של 2014 התמתנה עוצמת הנסיגה בתפוקת התעשייה, תוך התמתנות הירידות במכירות התעשייה לשוק המקומי וליצוא. במקביל, דיווחו התעשיינים על קיפאון במצבת העובדים והאצה קלה בקצב גידול השקעות התעשייה.

לרבע השני של 2014 צופים התעשיינים צמיחה מתונה בתפוקה, אשר תלווה בעליות קלות במכירות לשוק המקומי ובמשלוחי היצוא, לצד קליטת עובדים מהירה לתעשייה. יחד עם זאת, אציין, כי הגידול הצפוי בייצור ובמכירות יושפעו בעיקר מגורמים עונתיים.

סקר הציפיות בתעשייה נערך על-ידי התאחדות התעשיינים כ- 35 שנה, מאז 1978, בקרב מדגם¹ מייצג של למעלה מ- 700 מפעלי תעשייה. הסקר מציג מדי רבעון את ההתפתחויות בתעשייה ברבעון החולף, ואת אלו הצפויות ברבעון הבא, בפרוט לפי ענפי התעשייה.

מבחינים סטטיסטיים שונים שנערכו במהלך השנים העלו כי סקר הציפיות מספק אינדיקציה טובה לגבי כיווני ההתפתחויות בתעשייה עוד בטרם פורסמו הנתונים הסטטיסטיים הרשמיים. לאחרונה ערך האגף למחקר כלכלי טיוב נוסף של תחזיות התעשיינים, כאשר בוצע ניכוי של הנטייה האופטימית של התעשיינים לגבי רוב הפרמטרים (ראה פרוט בנספח המתודולוגי בסוף המסמך).

דפנה אבירם-ניצן,
מנהלת האגף למחקר כלכלי

¹ מדגם הסקר עודכן ועבר רענון בחודשים פברואר - מרץ 2014.

סקר ציפיות בתעשייה – עיקרי הממצאים

מגמות בפועל ברבע הראשון של 2014:

- נסיגה קלה נרשמה בתפוקת התעשייה.
- קיפאון חל במצבת העובדים בתעשייה.
- התמתנו הירידות במכירות לשוק המקומי.
- נמשכה, תוך התמתנות, הנסיגה גם במשלוחי היצוא.
- האצה קלה בקצב גידול השקעות התעשייה בנכסים קבועים.
- הואץ קצב התרחבות פעילותן של חברות התעשייה הרב - לאומיות בחו"ל.

מגמות צפויות לרבע השני של 2014:

- צפי לגידול קל בתפוקת התעשייה, רובו ככולו ייגזר מגורמים עונתיים.
- צפי לעלייה מהירה במצבת העובדים.
- צפי לגידול עונתי קל במכירות בתעשייה לשוק המקומי.
- צפי לעלייה עונתית ומתונה במשלוחי היצוא.
- צפי להאצה ניכרת בקצב גידול השקעות התעשייה.
- צפי להאצה נוספת בקצב התרחבות פעילותן של חברות התעשייה הרב - לאומיות בחו"ל.

בדבר הסברים והבהרות ניתן לפנות ל:

דפנה אבירם-ניצן, מנהלת האגף למחקר כלכלי

נועה פוקס, חגית שמריהו ומילה סויפר, צוות כלכלניות האגף

טלפון: 03-5198807

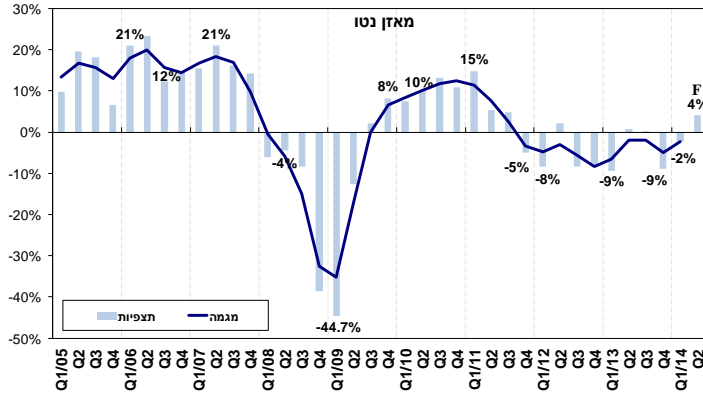
הפרסום מופיע גם באתר התאחדות התעשיינים: www.industry.org.il

סקר ציפיות בתעשייה לחודשים אפריל – יוני 2014

סקר זה הקיף כ-182 חברות תעשייתיות, שהשיבו לסקר בין אמצע מרץ לאמצע מאי 2014.

תפוקת התעשייה

תפוקת התעשייה, 2014 - 2005



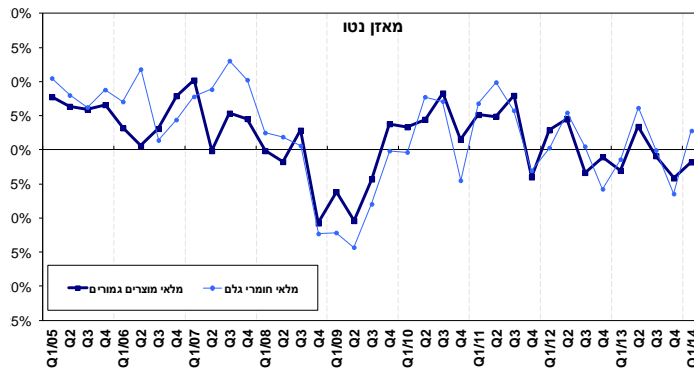
ברבע הראשון של 2014 התמתנה

עוצמת הנסיגה בתפוקת התעשייה: דיווחי התעשיינים מצביעים על מאזן נטו² שלילי, של 2%, כאשר 32% דיווחו על נסיגה בתפוקתם, אל מול 31% שרשמו גידול, מרביתם גידול קל בלבד. זאת לאחר מאזן נטו שלילי של 9% ברבע האחרון של 2013.

נגדיש, כי זה שנתיים וחצי שהתעשיינים מדווחים על נסיגה, למעט רבעונים בודדים בהם חל גידול זעום/קיפאון (מאז הרבע האחרון של 2011: מאזן נטו שלילי ממוצע של 5% לרבעון).

התמתנות זו בעוצמת הנסיגה, לווה בהאטת עוצמת הירידה בניצולת הציוד בתעשייה ברבע הראשון של 2014: מאזן נטו שלילי של 1.5% נרשם בתקופה הנסקרת, לאחר מאזן נטו שלילי של 7% ברבע האחרון של 2013. נציין, כי זה שבעה רבעונים רצופים בהם מדווחת נסיגה בניצולת הציוד (מאזן שלילי ממוצע של כ-5% לרבעון).

מלאי המוצרים הגמורים וחומרי גלם בתעשייה 2005 - 2014



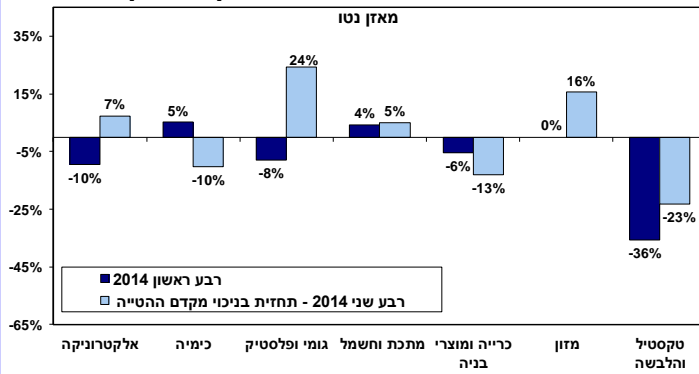
במקביל, דיווחו התעשיינים על האטה קלה בעוצמת הירידה במלאי המוצרים הגמורים בתקופה הנסקרת: מאזן נטו שלילי של 2%, לאחר מאזן נטו שלילי של 4% ברבע האחרון של 2013. מנגד, נרשם גידול מתון במלאי חומרי הגלם ברבע הראשון של 2014: מאזן נטו חיובי של 3%, לאחר מאזן נטו שלילי של 6.5% ברבע האחרון של 2013.

לרבע השני של 2014 צופים התעשיינים גידול קל בתפוקתם: מאזן נטו חזוי³ חיובי מתון יחסית, של 4%, כאשר 39% צופים עלייה ו-24% צופים ירידה.

נציין, כי תחזית התעשיינים לרבע השני של 2014 משקפת רמת אופטימיות גבוהה באשר לסיכויי התרחבות תפוקתם, כמותה לא נצפה זה למעלה משנתיים וחצי, מאז הרבע השלישי של 2011. עם זאת, גידול צפוי זה ייגזר רובו ככולו מגורמים עונתיים (פעילות מוגברת לקראת עונת החגים: חג הפסח, יום העצמאות וחג השבועות).

² מאזן נטו = שיעור המדווחים על עלייה פחות שיעור המדווחים על ירידה, משוקלל בהתאם לעוצמת השינוי.
³ מאזן נטו חזוי, מנוכה מקדם הטייה, הנגזר ממוצע הפערים בעשור החולף (2004-2013) בין תחזיות התעשיינים לדיווחיהם בפועל, ראה פרוט נרחב לגבי מקדם ההטייה בנספח מתודולוגי.

תוצר התעשייה - פירוט ענפי של נקודת הקצה

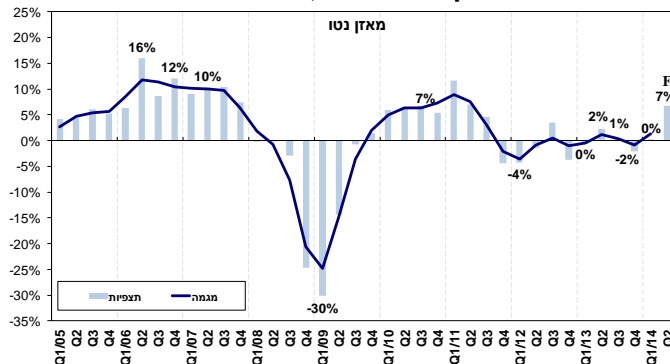


הצמיחה הצפויה לרבע השני של 2014 בתפוקה תיגזר מצמיחה מחדשת בענפי הגומי והפלסטיק, המזון והאלקטרוניקה, לצד המשך הצמיחה בענף המתכת והחשמל.

מנגד, צפויה להימשך הנסיגה החדה בתפוקת ענף הטקסטיל והלבשה⁴. לצד נסיגה גם בענפי הכימיה, הכרייה ומוצרי הבנייה⁵.

מועסקים בתעשייה

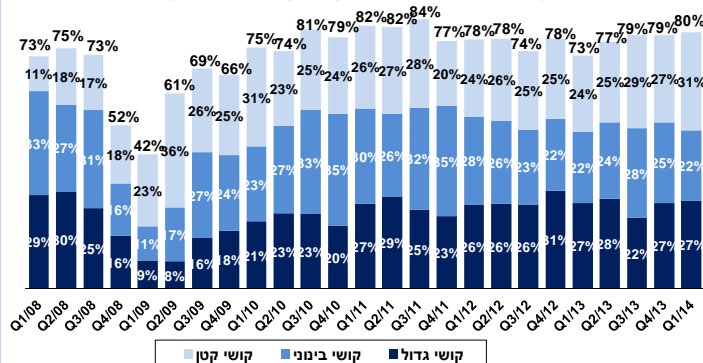
מועסקים בתעשייה, 2014 - 2005



ברבע הראשון של 2014 נרשם קיפאון במצבת העובדים בתעשייה: 19% מהתעשיינים דיווחו על פיטורי עובדים, ואחוז דומה דיווח על קליטה, כך התקבל מאזן נטו של אפס, לאחר מאזן שלילי של כ- 2% ברבע האחרון של 2013.

קושי בגיוס עובדים מקצועיים

(שיעור התעשיינים המדווחים על קושי, סקר ציפיות בתעשייה)



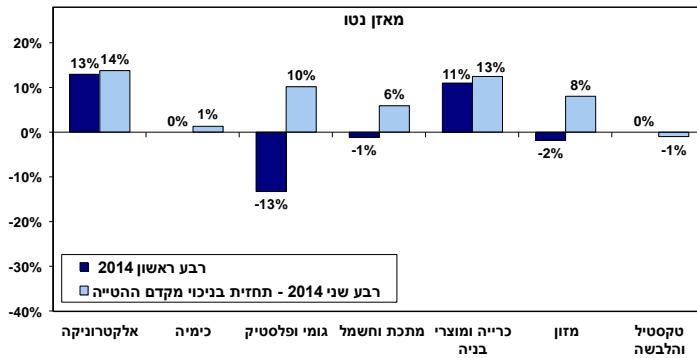
למרות פיטורי העובדים, נמשך הקושי בגיוס עובדים מקצועיים לתעשייה: אחוז התעשיינים המדווחים על קושי עלה מעט בתחילת 2014 ועמד על 80%, לאחר 79% שדיווחו בשני הרבעונים הקודמים אשתקד. קשיים בולטים במיוחד דווחו על-ידי תעשייני הגומי והפלסטיק, הכרייה ומוצרי הבנייה.

ברבע השני של 2014 צפויה עליה מהירה ביותר במצבת העובדים בתעשייה: מאזן נטו חזוי של כ- 7%, כאשר 22% צופים קליטה, לעומת 12% הצופים פיטורים.

נציין, כי תחזית זו משקפת אופטימיות רבה באשר לקליטת עובדים לתעשייה, כמותה לא נצפתה זה למעלה משנתיים וחצי (מאז הרבע השלישי של 2011).

⁴ בשל מיעוט משיבים לסקר בענף זה, יש להיזהר מלהסיק על פי ממצאים אלו בלבד על כיווני ההתפתחות של הענף בכללותו.

מועסקים בתעשייה - פירוט ענפי של נקודת הקצה

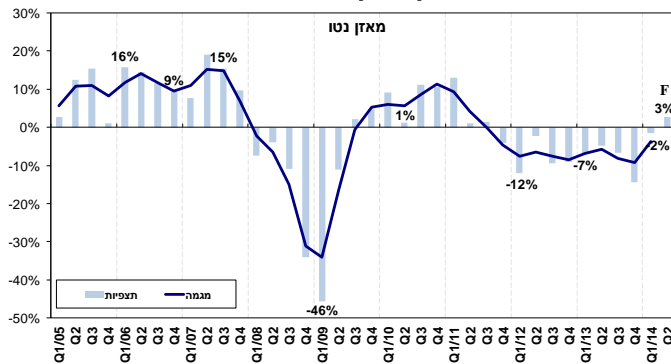


ברבע השני של 2014 צפוי גיוס עובדים במרבית ענפי התעשייה, למעט בענף הטקסטיל וההלבשה⁵.

קליטת עובדים צפויה במרבית ענפי התעשייה לרבות בענפי האלקטרוניקה, הכרייה ומוצרי הבניה⁵, הגומי והפולטיק, המזון, המתכת והחשמל.

מכירות לשוק המקומי

מכירות לשוק המקומי, 2014 - 2005



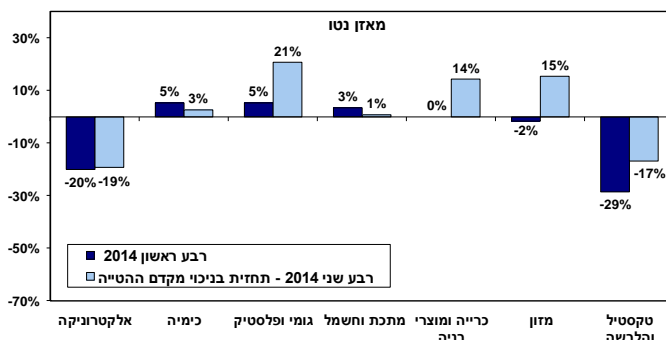
בתחילת 2014 התמתנה הנסיגה

במכירות התעשייה לשוק המקומי: 28% רשמו ירידה במכירותיהם, לעומת 27% שדיווחו על עלייה, מרביתם עלייה קלה. כך, נרשם מאזן נטו שלילי מתון יחסית של 2%, בהמשך לכשנתיים רצופות של נסיגה, בהם נרשם מאזן נטו שלילי ממוצע של 8% לרבעון.

נדגיש, כי נסיגה כה מתונה במכירות המקומיות לא דווחה בסקר מאז אמצע שנת 1996, מזה כשמונה עשה שנה.

ברבע השני של 2014 צפוי גידול במכירות לשוק המקומי: מאזן נטו חזוי⁴, של 3% בלבד, כאשר 31% צופים עלייה במכירות ו-22% צופים ירידה. נציין כי, להערכתנו, גידול צפוי זה לא משקף שינוי של מגמת הנסיגה המאפיינת את המכירות המקומיות בשנתיים וחצי החולפות, אלא נגזר כולו מגורמים עונתיים (פעילות מקומית מוגברת לקראת עונת החגים: חג הפסח, יום העצמאות וחג השבועות).

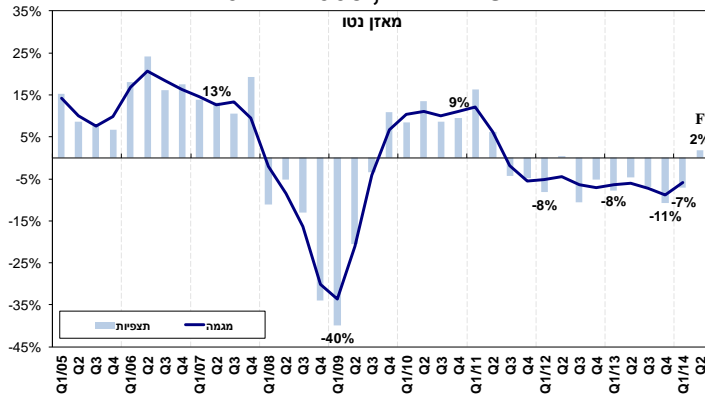
מכירות לשוק המקומי - פירוט ענפי של נקודת הקצה



הגידול הצפוי במכירות המקומיות ברבע השני של השנה משקף צפי לעלייה חדה במכירות ענף הגומי והפולטיק, לצד צפי לגידול במכירות ענפי המזון, הכרייה ומוצרי הבניה⁵, הכימיה, המתכת והחשמל.

עליות אלו צפויות להתקזז בחלקן בשל ירידה חדה במכירות ענפי האלקטרוניקה, הטקסטיל וההלבשה⁵.

משלוחי יצוא, 2014 - 2005



ברבע הראשון של 2014 נמשכה, תוך התמתנות, הנסיגה במשלוחי היצוא: 39% דיווחו על צמצום משלוחי היצוא, אל מול 30% שרשמו גידול. כך, נרשם מאזן נטו שלילי של 7%, לאחר מאזן שלילי חד של 11%, ברבע האחרון של 2013.

למעשה, זה למעלה משנתיים וחצי⁵, מאז הרבע השלישי של 2011, שהיצואנים בסקר מדווחים על נסיגה, עם מאזן נטו שלילי ממוצע של 6% לרבעון.

במקביל, נמשכה ברבע הראשון של 2014 השחיקה הדרמטית ברווחיות היצוא: 56% מהיצואנים בסקר דיווחו על ירידה ברווחיות, אל מול 4% בלבד שרשמו שיפור. כך, נרשם ברווחיות היצוא מאזן נטו שלילי של 36%, לאחר מאזן שלילי של 42% בסקר הקודם.

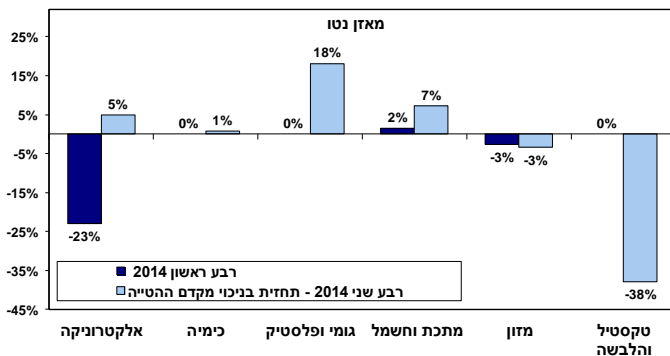
בנוסף, נמשכה תוך התמתנות מסוימת, ירידת מחירי היצוא במונחי מט"ח ברבע הראשון של 2014: מאזן נטו שלילי של 10% נרשם בתחילת 2014, לאחר מאזן שלילי של 18% ברבע האחרון של 2013. הדבר משקף את קשיי היצואנים בתחרות הגלובלית הקשה, אשר מאלצת אותם בהתמדה להוריד מחירים במונחי מט"ח, זאת מעבר לירידה בתמורה השקלית בגין כל דולר יצוא.

בראש רשימת הגורמים הבולמים את צמיחת היצוא נותרו, כבסקירה הקודמת, אותם ארבעה גורמים: במקום הראשון דירגו היצואנים את גורם רווחיות היצוא (3.5), במקום השני דורגו גורמי הזמנות היצוא וקשיי החדירה, השיווק לשווקים חדשים (3.3 לכל אחד), וגורם המחירים הבינלאומיים והזמנות היצוא עם ציון של 3.2.

מנגד, ברבע השני של 2014 צפוי גידול מתון במשלוחי היצוא: מאזן נטו חזוי⁴ של 2% בלבד, כאשר 37% צופים גידול ביצוא (מרביתם גידול קל), אל מול 25% הצופים ירידה. נציין כי, להערכתנו, גידול צפוי זה ביצוא לא משקף שינוי של מגמת הנסיגה המאפיינת את היצוא המקומיות בשנתיים וחצי החולפות, אלא נגזר כולו מגורמים עונתיים.

ירידה נוספת צפויה במחירי היצוא במונחי מט"ח ברבע השני של השנה (מאזן נטו שלילי של 10%).

יצוא תעשייתי - פירוט ענפי של נקודת הקצה

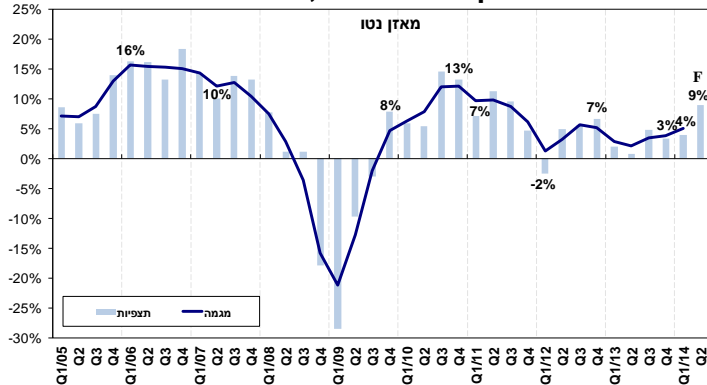


הגידול הצפוי ביצוא ברבע השני של 2014 משקף צפי לצמיחה מחודשת ביצוא ענפי הגומי והפלסטיק, האלקטרוניקה והכימיה, לצד המשך צמיחה בענף המתכת והחשמל. צמיחה זו צפויה להתקזז בחלקה בשל צפי לנסיגה חדה בענף הטקסטיל וההלבשה⁵, לצד נסיגה גם בענף המזון.

⁵ למעט גידול זעום, כמעט קיפאון, במשלוחי היצוא ברבע השני של 2012 (מאזן נטו חיובי של 0.4%).

השקעות בתעשייה

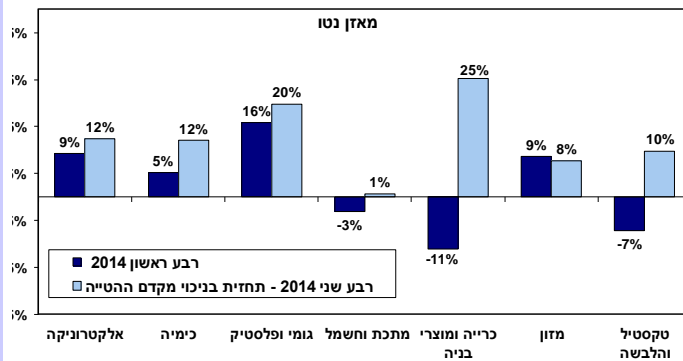
השקעות בתעשייה, 2014 - 2005



ברבע הראשון של 2014 הואץ במקצת קצב גידול השקעות התעשייה: 23% רשמו גידול בהשקעותיהם, אל מול 13% שרשמו ירידה. כך, נתקבל מאזן נטו חיובי של 4%, לאחר מאזן נטו חיובי של 3% ברבע האחרון של 2013.

ברבע השני של השנה צפויה האצה ניכרת בקצב גידול השקעות התעשייה בנכסים קבועים: מאזן נטו חזוי⁴ של 9%, כאשר 26% צופים גידול, אל מול 10% הצופים ירידה.

השקעות בתעשייה - פירוט ענפי של נקודת הקצה

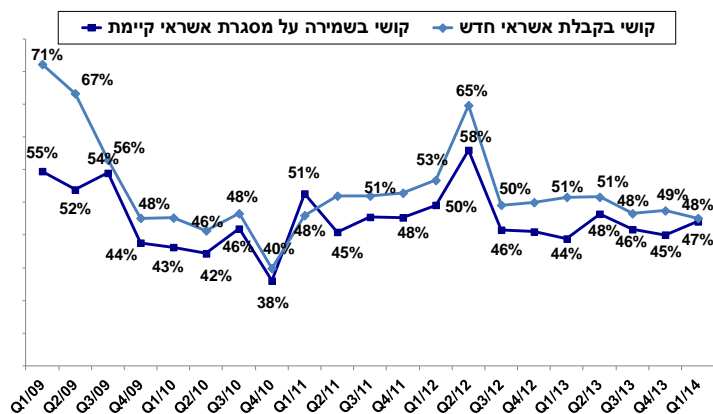


הגידול הצפוי בהשקעות יקיף את כל ענפי התעשייה, כאשר גידול מחודש צפוי בענפי הכרייה ומוצרי הבניה, הטקסטיל וההלבשה והמתכת והחשמל. במקביל, צפוי המשך גידול בענפי הגומי והפולסטיק, האלקטרוניקה, הכימיה והמזון.

במקביל, התמתנו דיווחי התעשיינים באשר לעלייה בהוצאות המימון הריאליות, תוך האטה בקצב: ברבע הראשון של 2014 נרשם מאזן נטו חיובי של 1.5% בהוצאות המימון, כאשר 17% דיווחו על עלייה בהוצאות, ואחוז דומה רשמו ירידה, מרביתם ירידה קלה, לעומת מאזן של 8.5% בסקר הקודם. התמתנות זו חלה, ככל הנראה, על רקע ירידת ריבית בנק ישראל בתחילת הרבעון (מ- 1% בדצמבר 2013 ל- 0.75% במרץ 2014), וירידה במלאי המוצרים הגמורים, בעוד ציפיות האינפלציה נותרו יציבות. יחד עם זאת, התעשיינים המשיכו לדווח על עלייה בהוצאות על רקע הנסיגה המתמשכת בהכנסות מיצוא וממכירות לשוק המקומי.

לרבע השני של 2014 צופים התעשיינים האצה ניכרת בקצב עליית הוצאות המימון הריאליות: צפי למאזן נטו חיובי של 8%, כאשר 19% צופים עלייה בהוצאות ו- 6% בלבד צופים ירידה.

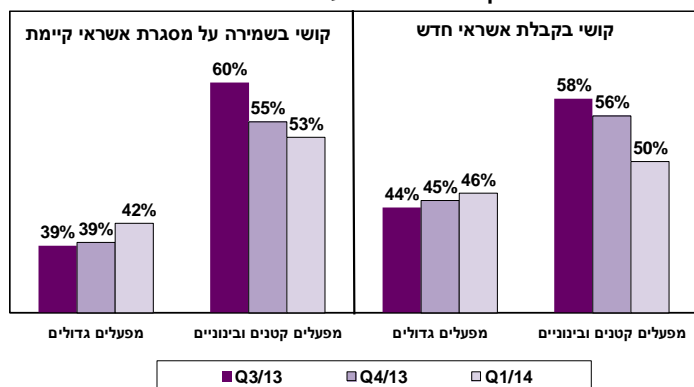
אחוז החברות המדווחות על קשיי אשראי



בנוסף, המשיכו התעשיינים לדווח על קשיי האשראי ברבע הראשון של 2014: 47% מהתעשיינים דיווחו על קושי בשמירה על מסגרת האשראי הקיימת, לעומת 45% שדיווחו על קושי ברבע האחרון של 2013.

כמו כן, 48% מהתעשיינים שנזקקו לאשראי חדש, נתקלו בקושי בקבלתו, לעומת 49% שדיווחו על קושי בסקר הקודם.

קשיי האשראי בתעשייה - לפי גודל



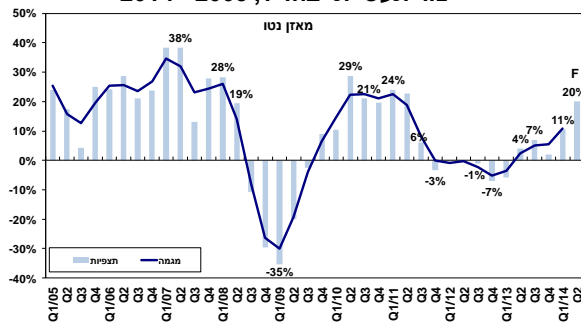
התמתנות בקשיים ניכרת גם בקרב המפעלים הקטנים והבינוניים⁶, אשר למעלה ממחציתם (53%) דיווחו על קושי בשמירה על מסגרת האשראי הקיימת, לעומת 55% ברבע האחרון של 2013.

במקביל, דיווחו 50% מהמפעלים הקטנים והבינוניים על קושי בגיוס אשראי חדש, לעומת 56% בסקר הקודם.

⁶ עד 100 עובדים.

הפעילות הרב לאומית⁷ של חברות התעשייה הישראליות

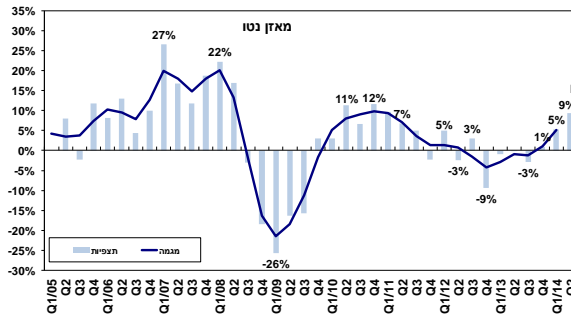
ייצור תעשייתי בחו"ל, 2014 - 2005



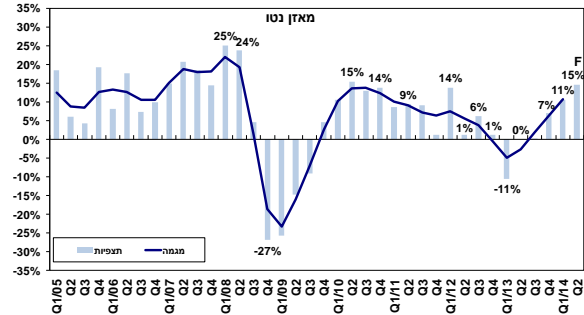
בתחילת 2014 נרשמה האצה ניכרת בקצב

גידול תפוקת המפעלים בחו"ל: 32% מהמפעלים דיווחו על גידול בתפוקתם, אל מול 13% שרשמו נסיגה. כך, נרשם מאזן נטו חיובי של 11%, לאחר מאזן נטו חיובי של 2% ברבע האחרון אשתקד. עוד נציין כי מאזן נטו כה גבוה נרשם לאחרונה לפני למעלה משנתיים וחצי. במקביל, נמשכה העלייה של גורמי הייצור במפעלים בחו"ל: גידול מואץ נרשם במצבת העובדים בחו"ל לצד גידול בהשקעות. עלייה כה ניכרת לא נרשמה במצבת העובדים בחו"ל זה למעלה משנתיים וחצי. כמו כן, כשנתיים לא נרשם גידול דומה בהשקעות בחו"ל.

מועסקים בתעשייה בחו"ל, 2014 - 2005



השקעות בתעשייה בחו"ל, 2014 - 2005



לרבע השני של 2014 צופות חברות התעשייה הרב-לאומיות עלייה דרמטית בקצב גידול תפוקתן בחו"ל: מאזן נטו חזוי⁴ של 20%, כאשר יותר ממחצית מהחברות להן פעילות בחו"ל (53%) צופות גידול בתפוקתן, לעומת 4% בלבד הצופות ירידה קלה. גידול כה חד לא נצפה ע"י החברות זה כשלוש שנים, ולא דווח בפועל כשנתיים וחצי, מאז הרבע השלישי של 2011.

במקביל, האצה צפויה בקצב קליטת העובדים בחו"ל: מאזן נטו חזוי⁴ של 9%, כמותו לא נצפה ולא דווח בפועל כשלוש שנים, מאז תחילת - אמצע 2011.

מגמת ההאצה בקצב גידול ההשקעות במפעלים בחו"ל צפויה להימשך: מאזן נטו חזוי⁴ של 15%, לאחר מאזן חיובי של 11% ברבע הראשון של השנה, ושל 7% ברבע האחרון אשתקד. גידול כה מהיר לא נצפה כשש שנים, מאז טרם המשבר הגלובלי (הרבע השלישי של 2008), וכן לא דווח בפועל למעלה משלוש שנים (מאז הרבע השלישי של 2010).

⁷ על פעילות יצרנית בחו"ל דיווחו 46 חברות מתוך 182 (25% מהמדגם). מהן 11 מענף הגומי והפלסטיק, 12 מענף המתכת והחשמל, 9 מהכימיה, 3 מהמזון, 2 מהטקסטיל וההלבשה, 7 מהאלקטרוניקה, 1 מהנייר והדפוס ו-1 מהעץ והריהוט.

התפתחויות וציפיות בענפי התעשייה

ענף האלקטרוניקה

בהתאם לציפיות תעשייני הענף, נסוגה בתחילת השנה תפוקת הענף, תוך ירידה במלאים. נסיגה זו חלה על רקע ירידה חדה ביותר במשלוחי היצוא, כמותה לא דווח מאז הרבע השני של 2009 (עיצומו של המשבר הגלובאלי), לצד נסיגה חדה במכירות לשוק המקומי.

הנסיגה ביצוא מתיישבת עם דיווחי התעשיינים בענף על העמקת השחיקה ברווחיות היצוא: 75% רשמו ירידה ברווחיות ואף לא אחד דיווח על שיפור.

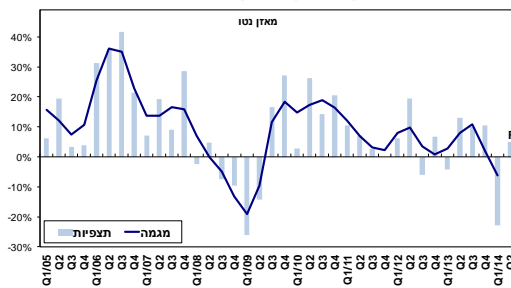
על רקע הנסיגות הדרמטיות ביצוא ובמכירות לשוק המקומי, מפתיע לראות כי התעשיינים ממשיכים לדווח על התרחבות בגורמי הייצור: גידול מהיר נרשם במצבת העובדים ובהשקעות.

למרות הנסיגה במכירות, לצד המשך הגידול בגורמי הייצור, מדווחים התעשיינים על הקלה בקשיי האשראי: 36% דיווחו על קושי בשמירה על מסגרת אשראי קיימת ו- 46% דיווחו על קושי בקבלת אשראי חדש (לעומת 59% ו- 63% בהתאמה, ברבע האחרון של 2013).

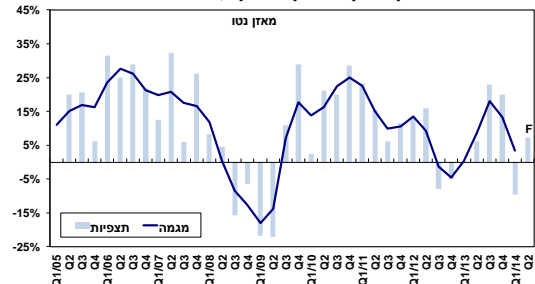
תעשייני הענף להם פעילות יצרנית בחו"ל⁸ מדווחים על התכווצות פעילותם בחו"ל: נסיגה חדה בתפוקתם, לצד ירידה במצבת העובדים בחו"ל וקיפאון בהשקעות בחו"ל.

לרבע השני של 2014 צפוי גידול נוסף בגורמי הייצור, לצד גידול מחודש בתפוקה, זאת למרות הצפי לנסיגה נוספת במכירות לשוק המקומי ולגידול מתון בלבד ביצוא. ייתכן והגידול בגורמי הייצור משקף צפי לגידול בהזמנות בטווח הארוך יותר, דהיינו במחצית השנייה של השנה.

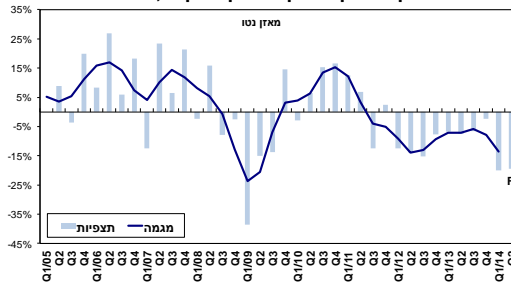
יצוא ענף האלקטרוניקה, 2014 - 2005



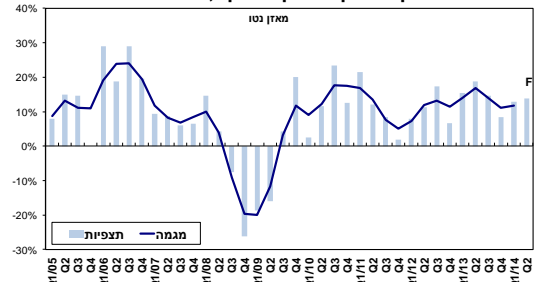
תפוקת ענף האלקטרוניקה, 2014 - 2005



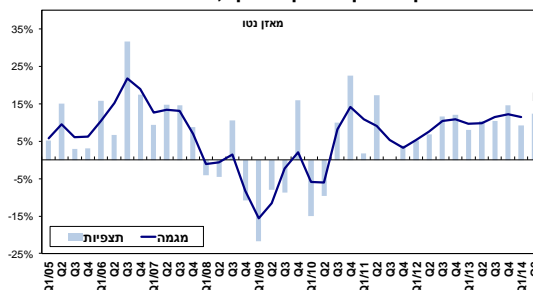
מכירות ענף האלקטרוניקה לשוק המקומי, 2014 - 2005



מועסקים בענף האלקטרוניקה, 2014 - 2005



השקעות ענף האלקטרוניקה, 2014 - 2005



⁸ כ- 27% מתעשייני הענף שהשיבו על הסקר דיווחו על פעילות יצרנית בחו"ל.

ענף הכימיה

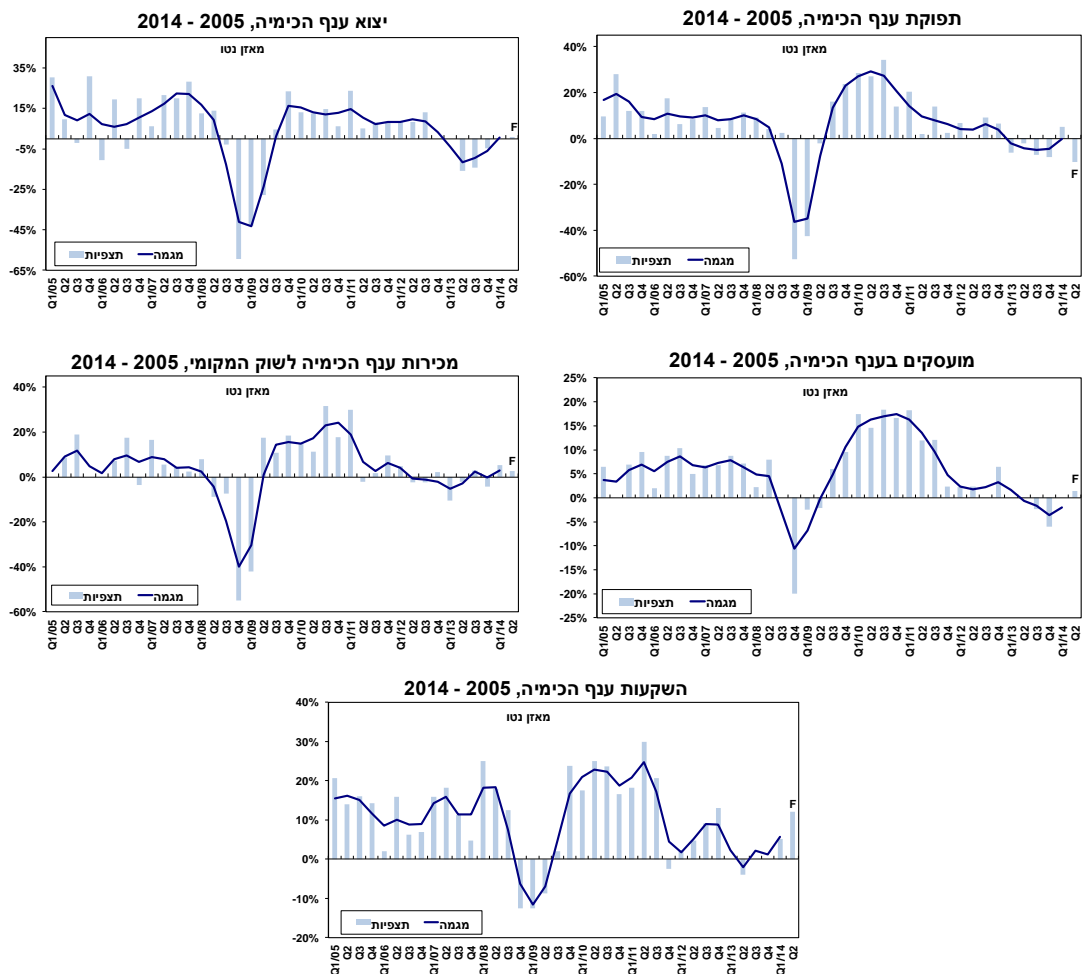
ברבע הראשון של 2014 חודשה הצמיחה בתפוקת הענף, לאחר ארבעה רבעונים רצופים של נסיגה, זאת תוך עלייה מתונה בניצולת הציוד. הצמיחה התאפשרה הודות לגידול קל במכירות לשוק המקומי, לצד בלימת הנסיגה במשלוחי היצוא, שנמשכה שלושה רבעונים ברציפות.

פיטורי העובדים מהענף נבלמו, ויציבות אפיינה את מצבת העובדים. במקביל, עלה שיעור התעשיינים בענף המדווחים על קושי בגיוס עובדים מקצועיים (86% בסקר הנוכחי, לעומת 75% בסקר הקודם). שיעור זה בלט לשלילה ביחס לממוצע התעשייה.

גידול נרשם בהשקעות הענף, למרות הקושי בקבלת אשראי חדש (55% מתעשייני הענף דיווחו על קושי, שיעור בולט יחסית לממוצע התעשייה).

תעשייני הענף להם פעילות יצרנית בחו"ל⁹ מדווחים על המשך ההתרחבות בחו"ל, תוך האטה קלה בקצב, כאשר קצב צמיחת התפוקה בחו"ל בתחילת השנה דומה היה לקצב צמיחת הענף המקומי. מנגד, נרשמו פיטורי עובדים במפעליהם בחו"ל, וקיפאון שרר בהשקעות הענף בחו"ל.

לרבע השני של 2014, צופים תעשייני הענף נסיגה מחודשת בתפוקתם, למרות הצפי לעלייה קלה ביותר (כמעט קיפאון) במשלוחי היצוא, לצד עלייה קלה במכירות לשוק המקומי. במקביל, צפוי זינוק בהשקעות הענף וגידול קל במצבת העובדים.



⁹ כ- 31% מתעשייני הענף שהשיבו על הסקר דיווחו על פעילות יצרנית בחו"ל.

ענף הגומי והפלסטיק

ברבע הראשון של 2014 נמשכה, תוך התמתנות, מגמת הנסיגה בתפוקת הענף, זאת במקביל לירידה במלאים (של מוצרים מוגמרים וחומרי גלם) וקיפאון בניצולת הציוד.

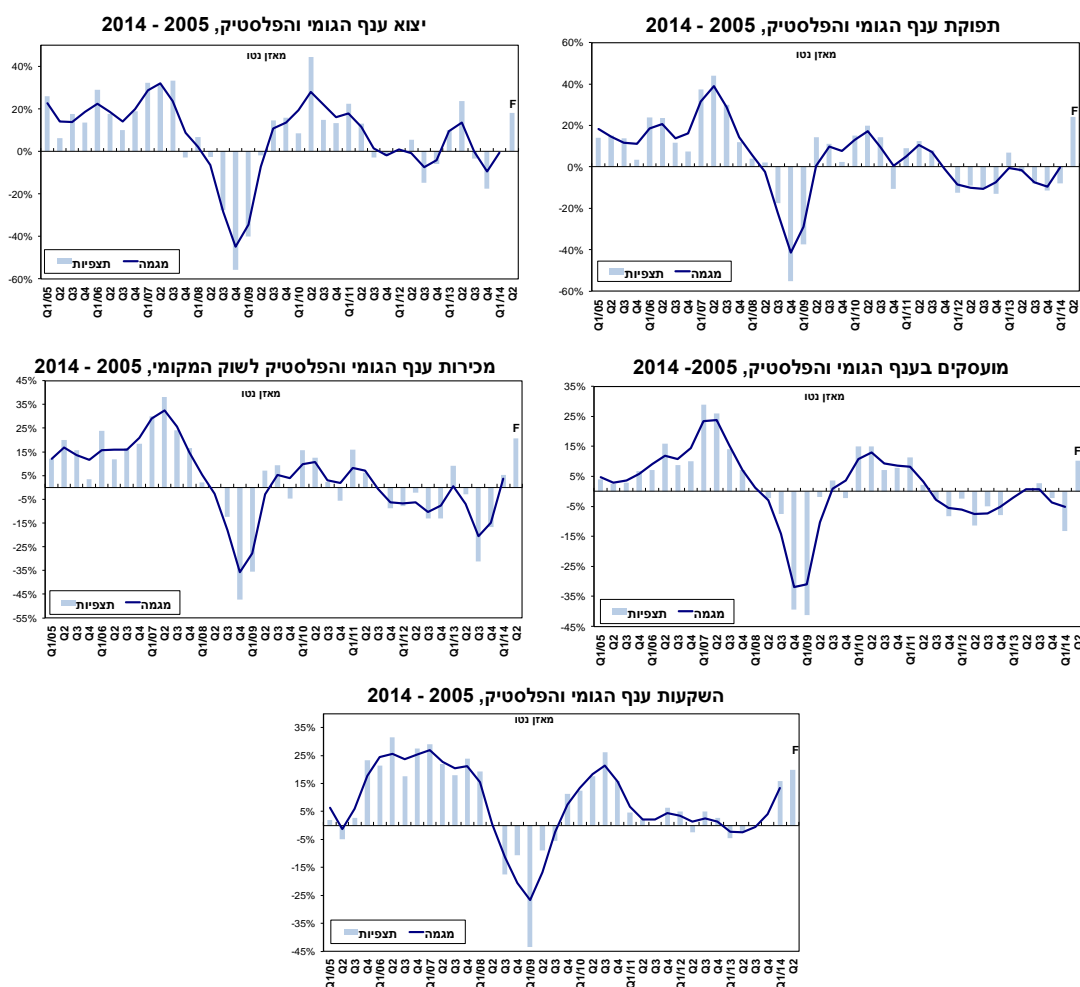
במקביל, נרשמה ירידה מהירה במצבת העובדים בענף בתחילת השנה, כמותה לא נרשמה כחמש שנים, לצד דיווחים על המשך הקושי בגיוס עובדים מקצועיים (84% מתעשייני הענף דיווחו על קושי). נציין כי קושי זה, בלט לשלילה בהשוואה לממוצע התעשייה.

מנגד, דווח על גידול קל במכירות לשוק המקומי, זאת לאחר כשנתיים וחצי של נסיגות¹⁰, לצד בלימת הנסיגה במשלוחי היצוא, שאפיינה את המחצית השנייה של 2013.

על הרקע השיפור במכירות, ירד שיעור התעשיינים המדווחים על קושי האשראי: כ- 40% דיווחו על קושי בשמירה על מסגרת אשראי קיימת ו- 35% דיווחו על קושי בקבלת אשראי חדש, לעומת 50% ו- 42%, ברבע האחרון של 2013. במקביל, נרשמה עליה חדה בהשקעות הענף.

תעשייני הענף להם פעילות יצרנית בחו"ל¹¹ המשיכו לדווח על צמיחה מואצת בתפוקתם בחו"ל, לצד קליטת עובדים מסיבית ועליה ניכרת בהשקעותיהם בחו"ל.

לרבע השני של 2014, צופים תעשייני הענף גידול ניכר בתפוקת הענף המקומי, על רקע זינוק במכירות הענף ליצוא ולשוק המקומי. במקביל, צפוי זינוק חד בהשקעות, לצד קליטת עובדים מהירה כמותה לא נצפה למעלה משנתיים וחצי.



¹⁰ למעט עלייה ברבע השני של 2013.
¹¹ 58% מתעשייני הענף שהשיבו על הסקר דיווחו על פעילות יצרנית בחו"ל.

ענף המתכת והחשמל

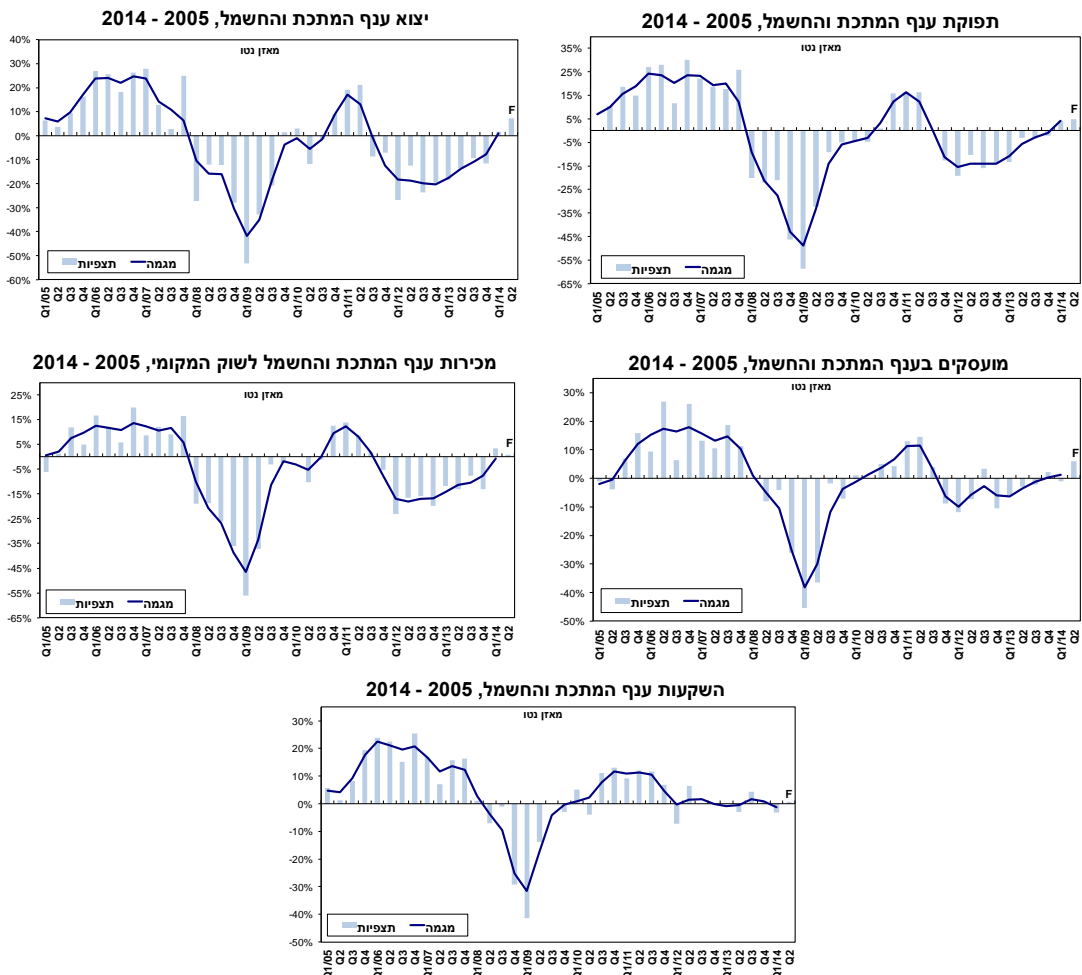
לראשונה מזה כשנתיים וחצי צמחה תפוקת הענף **ברבע הראשון של 2014**, זאת על רקע עליה מתונה ביותר במשלוחי היצוא וגידול במכירות הענף לשוק המקומי.

מנגד, בהתאם לציפיות, מדווחים תעשייני הענף על צמצום גורמי הייצור: נסיגה קלה חלה במצבת העובדים ובהשקעות הענף, זאת בד בבד לדיווחים על קושי בגיוס עובדים מקצועיים (83% דיווחו על קושי בסקר הנוכחי).

במקביל, בולט אחוז התעשיינים בענף המדווח על קשיי אשראי: 53% דיווחו על קושי בשמירה על מסגרת אשראי קיימת ו- 60% דיווחו על קושי בקבלת אשראי חדש, זאת לעומת 47% ו- 48% בהתאמה, בממוצע התעשייה.

מנגד, תעשייני הענף להם פעילות יצרנית בחו"ל¹² ממשיכים לדווח על התרחבות תפוקתם, אם כי תוך האטה בקצב, לצד גידול במצבת העובדים ובהשקעות בחו"ל.

לרבע השני של 2014, צופים תעשייני הענף צמיחה נוספת בתפוקתם, תוך גידול משלוחי היצוא ועלייה מתונה ביותר במכירות המקומיות. על רקע זה, מתכננים התעשיינים קליטת עובדים כמותה לא נצפה למעלה משנתיים וחצי. במקביל, צפוי קיפאון בהשקעות.



¹² כ- 25% מתעשייני הענף שהשיבו על הסקר דיווחו על פעילות יצרנית בחו"ל.

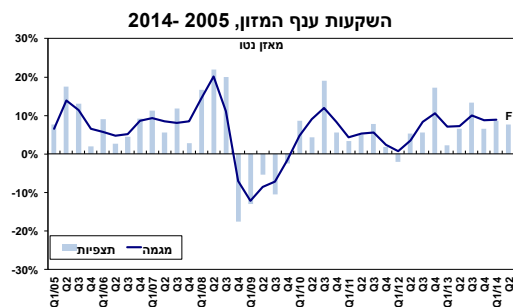
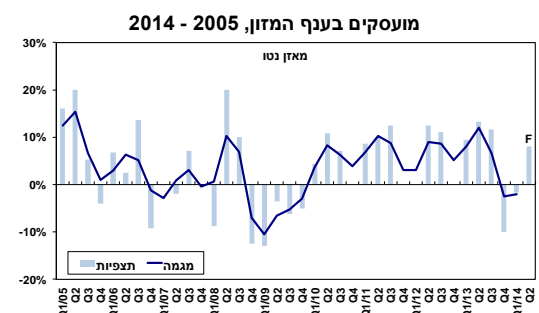
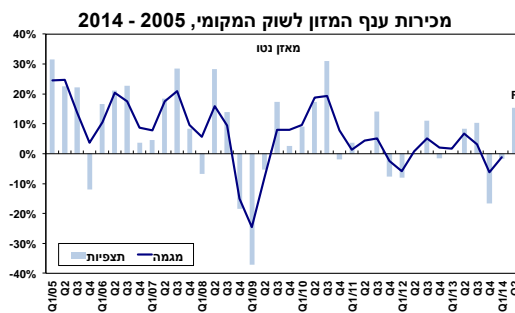
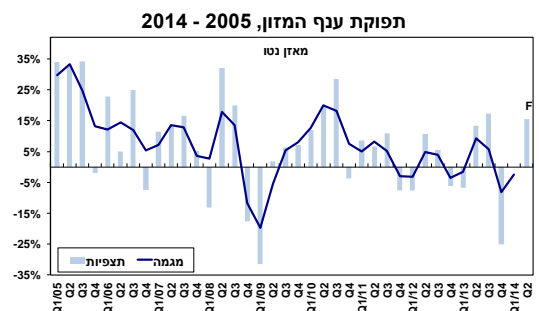
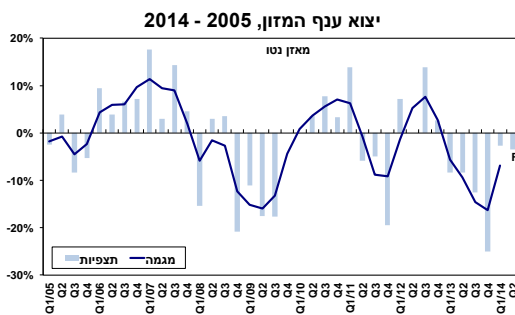
ענף המזון

ברבע הראשון של 2014, שרר קיפאון בתפוקת הענף, ובניצולת הציוד, זאת לאחר נסיגה דרמטית בתפוקה ברבע האחרון של 2013. במקביל, נמשכו הנסיגות במכירות הענף לשוק המקומי וביצוא, תוך התמתנות ניכרת.

צמצום נוסף נרשם במצבת העובדים בענף, תוך התמתנות קצב הפיטורים. כאשר הקושי בגיוס עובדים מקצועיים לענף נותר בולט (83% דיווחו על קושי לעומת 80% בממוצע התעשייה).

מנגד, נמשך הגידול בהשקעות הענף, לצד שיעור נמוך יחסית המדווחים על קשיי אשראי בענף: 44% דיווחו בענף על קושי בקבלת אשראי חדש, לעומת 48% בתעשייה, ו- 42% דיווחו על קושי בשמירה על מסגרת אשראי קיימת, לעומת 47% בתעשייה.

לרבע השני של 2014, צופים תעשייני הענף גידול מהיר בתפוקת הענף, לצד בעליה מחודשת במכירות לשוק המקומי, ובגורמי הייצור: גידול מהיר במיוחד צפוי במצבת העובדים והמשך גידול צפוי בהשקעות. התאוששות צפויה זו נגזרת, ככל הנראה, מגורמים עונתיים וצפי לייצור מוגבר לקראת החגים החלים ברבעון זה (חג הפסח, יום העצמאות ושבועות). מנגד, נסיגה צפויה במשלוחי היצוא.



ענף הטקסטיל וההלבשה¹³

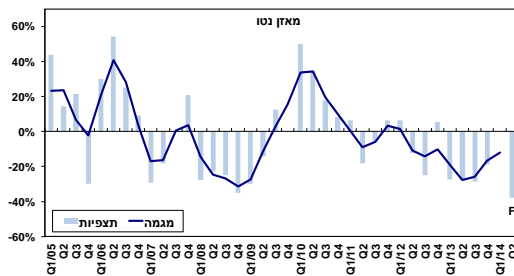
רבע הראשון של 2014 העמיקה נסיגת התפוקה המקומית של הענף, אשר במגמת התכווצות זה כשנתיים, זאת במקביל לירידה נוספת בניצולת הציוד. נסיגה זו בתפוקה, בולטת לשלילה בהשוואה ליתר ענפי התעשייה.

במקביל, ירידה חדה חלה במכירות הענף לשוק המקומי, לצד קיפאון במשלוחי היצוא, והמשך השחיקה ברווחיות היצוא (75% מתעשיית הענף דיווחו על שחיקה).

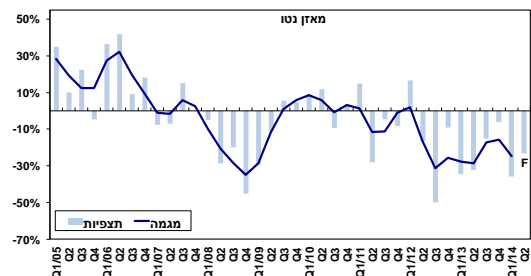
בנוסף, נמשכה מגמת הנסיגה בהשקעות הענף, תוך התמתנות קלה, ודווח על קיפאון במצבת העובדים. נציין, המחסור בעובדים מקצועיים החמיר, כאשר 71% מתעשיית הענף דיווחו על קושי בגיוס עובדים מקצועיים, לעומת 63% בסוף שנת 2013.

רבע השני של 2014, צופים תעשיית הענף המשך מגמת הנסיגה בתפוקה המקומית, ובמכירות לשוק המקומי, לצד העמקה דרמטית של הירידות ביצוא. נסיגה כה חדה ביצוא הענף, לא נרשמה מאז אמצע 2009. במקביל, צפויה ירידה במצבת העובדים. מנגד, לראשונה מזה כארבע שנים צפוי גידול בהשקעות הענף בנכסים קבועים.

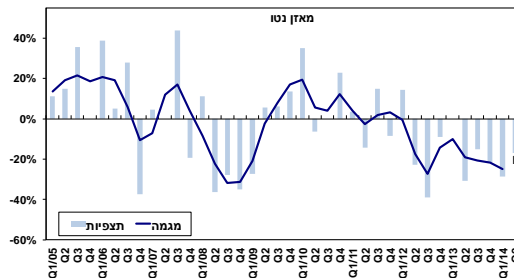
יצוא ענף הטקסטיל וההלבשה, 2014 - 2005



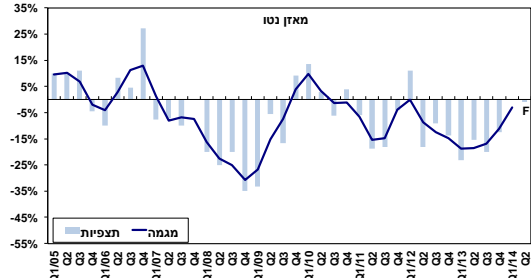
תפוקת ענף הטקסטיל וההלבשה, 2014 - 2005



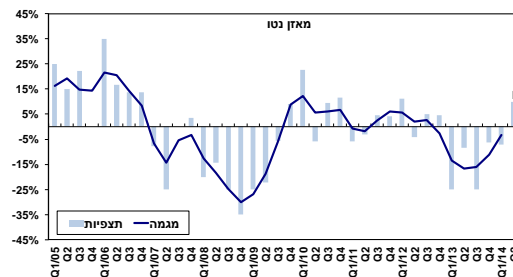
מכירות ענף הטקסטיל וההלבשה לשוק המקומי, 2014 - 2005



מועסקים בענף הטקסטיל וההלבשה, 2014 - 2005



השקעות בענף הטקסטיל וההלבשה, 2014 - 2005



¹³ בשל מיעוט המשיבים לסקר בענף זה (7 משיבים), יש להיזהר מלהסיק מסקנות על כיווני ההתפתחות של הענף בכללותו על פי ממצאים אלו בלבד.

14 ענף כרייה ומוצרי בנייה

ברבע הראשון של 2014 התמתנה הנסיגה בתפוקת הענף, תוך ירידה ניכרת בניצולת הציוד ובמלאים (הן חומרי הגלם והן המוצרים הגמורים).

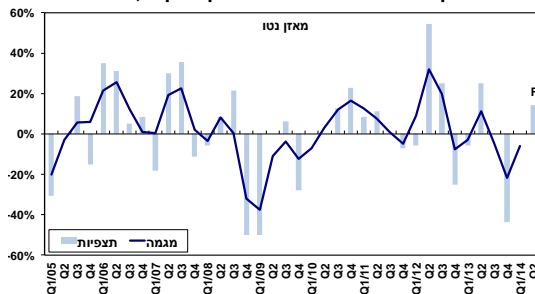
הנסיגה בתפוקה, חלה על רקע קיפאון במכירות לשוק המקומי. במקביל, נסיגה נרשמה בהשקעות הענף, לאחר קיפאון ברבע האחרון של 2013 ושישה רבעונים רצופים של גידול מהיר.

מנגד, דווח על קליטת עובדים לענף, זאת לאחר ארבע רבעונים רצופים של קיפאון. נציין, כי על רקע העלייה במספר העובדים, כל תעשייני הענף מדווחים על קושי בגיוס עובדים מקצועיים (לעומת 88% שדיווחו על קושי בסקר הקודם).

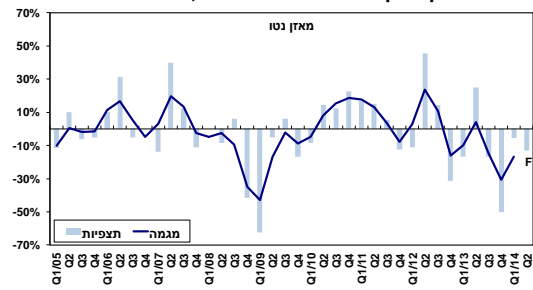
בנוסף, בולטים דיווחי תעשייני הענף באשר לעלייה בהוצאות המימון הריאליות.

לרבע השני של 2014, צופים תעשייני הענף ירידה נוספת בתפוקה, תוך עליה במכירות לשוק המקומי. למרות הנסיגה הצפויה בתפוקה המקומית, מתכוונים תעשייני הענף להגדיל את גורמי הייצור: צפויה להימשך קליטת העובדים לענף, לצד זינוק בהשקעות.

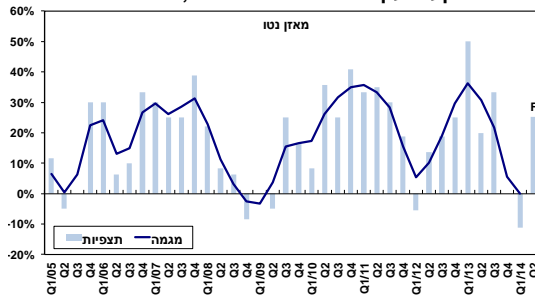
מכירות ענף הכרייה ומוצרי הבנייה לשוק המקומי, 2014 - 2005



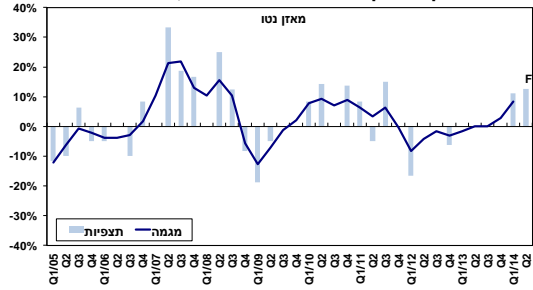
תפוקת ענף הכרייה ומוצרי הבנייה, 2014 - 2005



השקעות ענף הכרייה ומוצרי הבנייה, 2014 - 2005



מועסקים בענף הכרייה ומוצרי הבנייה, 2014 - 2005



¹⁴ בשל מיעוט המשיבים לסקר בענף זה (9 משיבים), יש להיזהר מלהסיק מסקנות על כיווני ההתפתחות של הענף בכללותו על פי ממצאים אלו בלבד.

נספח מתודולוגי

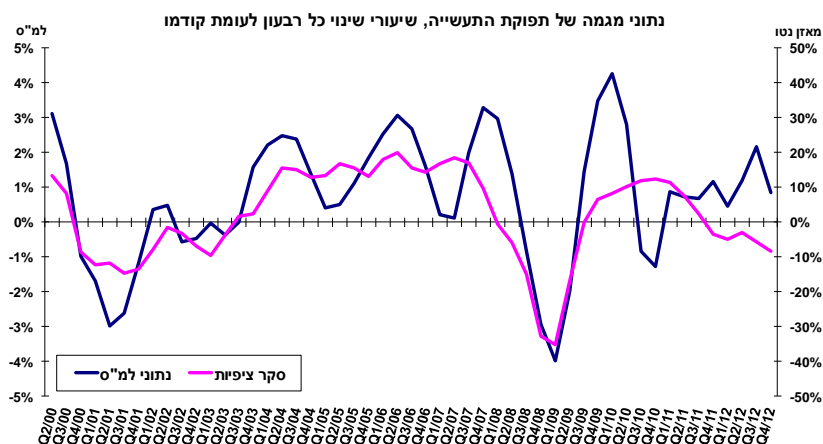
בגרפים המשולבים בסקר מוצגות תצפיות ומגמות על-פי הדיווחים שנתקבלו בסקרי הציפיות משנת 2004 ועד היום. הגרפים מתייחסים לממוצע התעשייה ולענפים בהם מספר מספק של מפעלים מדווחים. בנוסף, מוצגות תחזיות לרבע השני של שנת 2014, המבוססות על ציפיות המפעלים, כפי שמשתקפות בסקר הנוכחי בניכוי מקדם ההטייה¹⁵.

מבחנים סטטיסטיים מוכיחים כי סקר הציפיות מספק אינדיקציה טובה לגבי כיווני ההתפתחויות בתעשייה עוד בטרם פורסמו הנתונים הסטטיסטיים הרשמיים. כך, העלתה בחינת הנתונים לשנים 2000 - 2012 מתאם חיובי של 0.7 בין נתוני המגמה של הלשכה המרכזית לסטטיסטיקה¹⁶ לקו המגמה של סקר הציפיות בהתייחס לתפוקת התעשייה. בנוסף, מבדיקה שערכה חברת "מגמות - טכנולוגיות חיזוי בע"מ" בשנת 1995, בהתייחסה לשנים 1978 עד 1995, נמצא כי "הסקר מדייק בכ- 80% מהמקרים בחיזוי כיוון השינוי של מדדי הייצור, היצוא והתעסוקה של הלמ"ס", וכן כי "שקלול התשובות לפי גודל הענף או החברות אינו מניב שיפור בתוצאות".

גרף זה ממחיש ויזואלית את המתאם הגבוה שנרשם במהלך השנים בין דיווחי התעשיינים בסקר לבין נתוני המאקרו הרשמיים. הגרף מציג את התפתחות קו המגמה של מדד הייצור התעשייתי של הלמ"ס, המפורסם מדי חודש, בפיגור של כחודש וחצי, אל מול קו המגמה של תפוקת התעשייה על-פי מאזן הנטו של סקר הציפיות בתעשייה, שמפורסם בסיום כל רבעון לגבי הרבעון שהסתיים.

סקר הציפיות ככלי לזיהוי שינויי מגמה בתעשייה

סקר ציפיות בתעשייה, 2000 - 2012



קו המגמה של סקר הציפיות מחושב כממוצע נע של שלושה סקרים. כך, לדוגמה, נתון המגמה לגבי הרבע האחרון של 2013 מורכב מממוצע משוקלל של הדיווחים שנתקבלו בשלושה סקרים: הסקר המתייחס לרבע השלישי של 2013, זה המתייחס לרבע האחרון של השנה, והסקר הנוכחי, המתייחס לרבע הראשון של 2014 (המשקלות הם: 25%, 50% ו- 25%, בהתאמה).

המדד בתצוגה הגראפית מכונה מאזן נטו משוקלל. מדד זה מציג את ההפרש בין אחוז החברות המדווחות על עלייה לבין אלו המדווחות על ירידה, משוקלל בהתאם לעוצמת השינויים (כלומר, משקלה של חברה המדווחת על עלייה ניכרת גבוהה ממשקלה של זו המדווחת על עלייה קטנה, וכך לגבי ירידה).

יש להדגיש, כי אין לראות באחוזים המוצגים בגרפים שיעורי שינוי, אלא אינדיקציה למגמות בלבד. באופן כללי, ניתן לומר, כי "מאזן נטו" שלילי פירושו ירידה, וחיובי - עלייה.

¹⁵ מקדם ההטייה = ממוצע הפערים בעשור החולף (2004-2013) בין תחזיות התעשיינים לדיווחיהם בפועל.
¹⁶ על בסיס סיווג ענפי 1993.

מקדם ההטייה

במשך תקופה נמצאה הטייה של תחזיות התעשיינים בסקר הציפיות אל מול הדיווחים בפועל בהתייחס לאותו רבעון. לגבי רוב הפרמטרים, נמצאה הטייה זו חיובית, כלומר נטייה לאופטימיות יתר, ובמיעוטם נמצאה נטייה לפסימיות. **לאור זאת, הוחלט החל משנת 2014 לבצע למאזני הנטו המתקבלים מתחזיות התעשיינים ניכוי של מקדם ההטייה.**

מקדם ההטייה - הפער הממוצע בעשור החולף¹⁷ שנמצא בין מאזן הנטו של תחזיות התעשיינים¹⁸ למאזן הנטו של דיווחיהם בפועל לאותו רבעון.

מאזן נטו חזוי – מאזן נטו של תחזיות התעשיינים², בניכוי מקדם ההטייה. מאזן זה חושב לתחזיות התעשיינים בהתייחס לכל הפרמטרים העיקריים¹⁹ בסקר הציפיות.

מקדמי ההטייה, באחוזים

(מקדם חיובי = נטייה לאופטימיות יתר, מקדם שלילי = נטייה לפסימיות).

השקעות	מועסקים	שוק מקומי	יצוא	תפוקה	ענף/פרמטר
0.5	-1.6	2.1	4.0	4.0	סה"כ תעשייה
0.5	-0.9	7.5	5.5	5.6	אלקטרוניקה
0.4	-3.2	2.7	6.0	6.9	כימיה
2.4	-2.4	0.3	3.4-	2.1	גומי ופלסטיק
-0.6	-0.8	2.6	4.9	5.5	מתכת וחשמל
4.3	-2.9	0.04	6.1	0.1-	מזון
-2.7	0.9	4.5-	8.0	1.8	טקסטיל והלבשה
-3.0	-1.5	5.7	4.9	7.6	כרייה ומוצרי בנייה
0.5	2.9	-	-	6.8	חברות רב לאומיות ²⁰

בחינת מקדמי ההטייה העלתה, כי באופן עקבי נוטים התעשיינים לאופטימיות יתר לגבי המגמות הצפויות בתפוקה, במכירות ליצוא ולשוק המקומי. בפועל, בממוצע על-פני העשור, נמצא כי ביצועי התעשייה בפרמטרים אלו נמוכים מהתחזיות. נטייה אופטימית זו מאפיינת את מרבית הענפים. נטייה לאופטימיות יתר נמצאה גם לגבי תחזיות ההשקעה, אם כי הטייה זו הייתה קטנה ביותר. מנגד, לגבי התעסוקה, נמצא דווקא נטייה לפסימיות יתר, כאשר בפועל בממוצע העשור החולף, קלטו התעשיינים עובדים בקצב מהיר מהצפוי.

¹⁷ מהרבע הראשון של 2004 ועד לרבע האחרון של 2013.

¹⁸ אחוז התעשיינים המדווחים על גידול, פחות אחוז המדווחים על נסיגה, משוקלל לפי עוצמת השינוי המדווחת. תוצר, מועסקים, מכירות מקומיות, יצוא והשקעות.

²⁰ מקדם ההטייה חושב מהרבע האחרון של 2004 עת החל המעקב אחר נתוני החברות הרב-לאומיות.

נספח טבלאות - ממוצע התעשייה²¹

תפוקה						
Q2/14(F)	Q1/14	Q4/13	Q3/13	Q2/13	Q1/13	
39	31	26	34	31	24	עלייה
4	6	5	5	4	3	מזה: עלייה ניכרת
24	32	38	32	30	39	ירידה
4	9	10	7	4	7	מזה: ירידה ניכרת
4	-2	-9	0	1	-9.5	מאזן נטו משוקלל

תעסוקה						
Q2/14(F)	Q1/14	Q4/13	Q3/13	Q2/13	Q1/13	
22	19	17	19	24	23	עלייה
12	18	21	18	18	21	ירידה
1	1	2	2	0.5	2	מזה: ירידה ניכרת
7	0	-2	0.5	2	0	מאזן נטו משוקלל

קשיים בגיוס עובדים בלתי מקצועיים					
Q1/14	Q4/13	Q3/13	Q2/13	Q1/13	
60	51	52	53	53	נתקלו בקשיים
27	23	23	24	25	מזה: קושי גדול עד בינוני
30	38	37.5	36	33.5	אין קושי
10	10.5	11	11	14	לא חיפשו עובדים

קשיים בגיוס עובדים מקצועיים					
Q1/14	Q4/13	Q3/13	Q2/13	Q1/13	
80	79	79	77	73	נתקלו בקשיים
49	52	50	52	49	מזה: קושי בינוני עד גדול
13	13	12.5	13.5	15	אין קושי
7	7.5	8	9	12	לא חיפשו עובדים

מכירות לשוק המקומי						
Q2/14(F)	Q1/14	Q4/13	Q3/13	Q2/13	Q1/13	
31	27	18	26	25	26	עלייה
4	4	2	3	3	3	מזה: עלייה ניכרת
22	28	42	38	33	37	ירידה
4	6	7	5	4.5	5	מזה: ירידה ניכרת
3	2-	14-	7-	5-	7-	מאזן נטו משוקלל

הזמנות לשוק המקומי						
Q2/14(F)	Q1/14	Q4/13	Q3/13	Q2/13	Q1/13	
28	25	15	24	22.5	23	עלייה
21	27	43	35.5	35	36	ירידה
2	6	8	6.5	5	5	מזה: ירידה ניכרת
4	-2	-17	-8	-8	-7	מאזן נטו משוקלל

משלוחי יצוא						
Q2/14(F)	Q1/14	Q4/13	Q3/13	Q2/13	Q1/13	
37	30	26	28	26.5	29	עלייה
3	3	4	1	7	3	מזה: עלייה ניכרת
25	39	40	35	35	38	ירידה
4	9	11	8	8	10	מזה: ירידה ניכרת
2	-7	11-	-7	-5	-8	מאזן נטו משוקלל

²¹ באחוזים מסך המפעלים המדווחים.

הזמנות ליצוא						
Q2/14(F)	Q1/14	Q4/13	Q3/13	Q2/13	Q1/13	
34	35	25	27.5	25	25	עלייה
2	5	2	5	4	1.5	מזהה: עלייה ניכרת
21.5	35	41	33	40	39	ירידה
6	10	10.5	8	10	11	מזהה: ירידה ניכרת
4	-3	-12	-5	-11	-12	מאזן נטו משוקלל

רווחיות היצוא						
Q1/14	Q4/13	Q3/13	Q2/13	Q1/13	Q4/12	
4	4	7	6	3	9	עלייה
0	1	0	1	1	1	מזהה: עלייה ניכרת
56	66	51	50	51	41	ירידה
20	23	18	10	11	6	מזהה: ירידה ניכרת
-36	-42	-31	-27	-29	-19	מאזן נטו משוקלל

מחירי היצוא						
Q2/14(F)	Q1/14	Q4/13	Q3/13	Q2/13	Q1/13	
6	9	4.5	8	7	4.5	עלייה
21.5	23	32	30	29	31	ירידה
5	5.5	7.5	7	4	3	מזהה: ירידה ניכרת
-10	-10	-18	-15	-13	-15	מאזן נטו משוקלל

גורמים המגבילים את צמיחת היצוא (ציון ממוצע משוקלל לכל גורם)						
דרוג סקר נוכחי	סקר אפריל 2014 (נוכחי)	סקר ינואר 2014	סקר אוקטובר 2013	סקר יולי 2013	סקר אפריל 2013	הגורמים
I	3.5	3.4	3.4	3.3	3.3	רווחיות היצוא
II	3.3	3.5	3.4	3.5	3.5	קשיי חדירה ושיווק לשווקים חדשים
II	3.3	3.3	3.4	3.5	3.5	הזמנות ליצוא
II	3.2	3.3	3.3	3.4	3.3	מחירים בינלאומיים
III	3.0	3.1	3.1	3.0	3.0	קשיי שיווק בשווקים קיימים
III	3.0	2.9	2.8	3.0	2.8	היעדר תמיכה ממשלתית לעידוד היצוא
IV	2.6	2.6	2.6	2.6	2.5	חסמים בירוקרטיים במדינות היצוא

* על-פי מבחני מובהקות, ברמת מובהקות של 10%.

מלאי מוצרים מוגמרים					
Q1/14	Q4/13	Q3/13	Q2/13	Q1/13	
20	24	22	28	21.5	עלייה
25	32	24	23	25	ירידה
-2	-4	-1	3	-3	מאזן נטו משוקלל

מלאי חומרי גלם					
Q1/14	Q4/13	Q3/13	Q2/13	Q1/13	
24	21	20	30	26	עלייה
19	32	18	20	27.5	ירידה
3	-6.5	0	6	-1	מאזן נטו משוקלל

שיעור הניצול של מלאי ההון					
Q1/14	Q4/13	Q3/13	Q2/13	Q1/13	
18.5	18	19	24	13.5	עלייה
20	31	25	24	28	ירידה
5	6	4	2	4	מזה: ירידה ניכרת
-1.5	-7	-4	-0.5	-8	מאזן נטו משוקלל

הוצאות מימון ריאליות						
Q2/14(F)	Q1/14	Q4/13	Q3/13	Q2/13	Q1/13	
19	19	22	17	19	21	עלייה
3	4	4	4	2	5	מזה: עלייה ניכרת
6	16	7	8	8	10	ירידה
8	1.5	8.5	6	6	7	מאזן נטו משוקלל

השקעות בתעשייה						
Q2/14(F)	Q1/14	Q4/13	Q3/13	Q2/13	Q1/13	
26	23	25	23	23	22	עלייה
4	3	3	4	3	6	מזה: עלייה ניכרת
10	13	14	12	16	16	ירידה
2	5	6	5	8	7	מזה: ירידה ניכרת
9	4	3	5	1	2	מאזן נטו משוקלל

תפוקת המפעלים המייצרים בחו"ל						
Q2/14(F)	Q1/14	Q4/13	Q3/13	Q2/13	Q1/13	
53	32	24.5	39	30	24.5	עלייה
4	2	8	6	4	2	מזה: עלייה ניכרת
4	13	22	22	20	30	ירידה
20	11	2	7	4	-6	מאזן נטו משוקלל

מועסקים במפעלים המייצרים בחו"ל						
Q2/14(F)	Q1/14	Q4/13	Q3/13	Q2/13	Q1/13	
30	17	20	22	16	15	עלייה
2	2	2	0	0	2	מזה: עלייה ניכרת
9	8.5	18	19	14	13	ירידה
9	5	0.9	3-	0	-1	מאזן נטו משוקלל

השקעות במפעלים המייצרים בחו"ל						
Q2/14(F)	Q1/14	Q4/13	Q3/13	Q2/13	Q1/13	
28	28	18	19	20	13	עלייה
6.5	2	2	3	0	0	מזה: עלייה ניכרת
4	6	6	11	14	21	ירידה
15	11	7	0	0	-10.5	מאזן נטו משוקלל