

סקר הציפיות בתעשייה לחודשים ינואר-מרץ 2011

המחלקה למחקר כלכלי, אגף כלכלה
התאחדות התעשיינים

פברואר 2011



סקר ציפיות בתעשייה

לחודשים ינואר - מרץ 2011

שלום רב,

מצ"ב לעיון סקר הציפיות בתעשייה המציג את התפתחות התעשייה בפועל ברבע האחרון של 2010 ואת המגמות הצפויות לרבעון הראשון של השנה.

על פי ממצאי הסקר, ברבע האחרון של 2010 נמשכה ההתרחבות בפעילות התעשייתית, תוך האטה קלה בקצב צמיחת התעשייה וקליטת מועסקים, ולצד גידול נוסף במכירות המקומיות ובמשלוחי היצוא. לרבע הראשון של השנה צופים התעשיינים התרחבות נוספת בפעילות התעשייתית, אשר תלווה בהמשך הגידול המהיר של המכירות המקומיות. מנגד, צפויה האטה ניכרת בקצב גידול משלוחי היצוא.

סקר הציפיות בתעשייה נערך על-ידי התאחדות התעשיינים זה למעלה מ-30 שנה, מאז 1978, בקרב מדגם מייצג של למעלה מ-700 מפעלי תעשייה. הסקר מציג מדי רבעון את ההתפתחויות בתעשייה ברבעון החולף, ואת אלו הצפויות ברבעון הבא, בפרוט לפי ענפי התעשייה.

סקר הציפיות בתעשייה היה מהראשונים לאתר את שינוי מגמת הצמיחה שאפיינה את התעשייה

מבחינים סטטיסטיים שונים שנערכו במהלך השנים¹ העלו כי סקר הציפיות מספק אינדיקציה טובה לגבי כיווני ההתפתחויות בתעשייה עוד בטרם פורסמו הנתונים הסטטיסטיים הרשמיים.

תודתי לדפנה אבירם-ניצן, מנהלת מחלקת המחקר הכלכלי, ולצוות המחלקה על העבודה המקצועית שנעשתה מדי רבעון להפקת סקר זה.

רובי גינל
סמנכ"ל וראש אגף כלכלה ורגולציה

¹ ראה נספח מתודולוגי בעמוד 17.

סקר ציפיות בתעשייה – עיקרי הממצאים

מגמות בפועל ברבע האחרון של 2010:

- נמשכה הצמיחה בתפוקת התעשייה, תוך האטה קלה בקצב.
- נמשכה קליטת העובדים לתעשייה, תוך האטה קלה בקצב.
- נמשך הקושי בגיוס עובדים מקצועיים.
- נמשך הגידול המהיר בהיקף המכירות לשוק המקומי.
- נמשך הגידול במשלוחי היצוא.
- נמשך הגידול המהיר בהשקעות התעשייה בנכסים קבועים.
- נמשך הגידול בהוצאות המימון הריאליות.
- חברות התעשייה הרב לאומיות מדווחות על גידול מהיר בפעילותן בחו"ל.

מגמות צפויות לרבע הראשון של 2011:

- גידול נוסף צפוי בתפוקת התעשייה, בקצב דומה לרבע האחרון של 2010.
- גידול נוסף צפוי במצבת העובדים בתעשייה.
- גידול מהיר נוסף צפוי במכירות המקומיות.
- האטה ניכרת צפויה בקצב גידול משלוחי היצוא.
- גידול מהיר נוסף צפוי בקצב גידול השקעות התעשייה בנכסים קבועים.
- גידול נוסף בהוצאות המימון הריאליות.
- חברות התעשייה הרב לאומיות, צופות המשך הגידול המהיר בפעילותן בחו"ל.

בדבר הסברים והבהרות ניתן לפנות לצוות מחלקת המחקר הכלכלי:

דפנה אבירם-ניצן, מנהלת מחלקת המחקר הכלכלי

חגית שמריהו, כלכלנית המחלקה
אדי פרקנסקי, כלכלן המחלקה

טלפון: 03-5198806

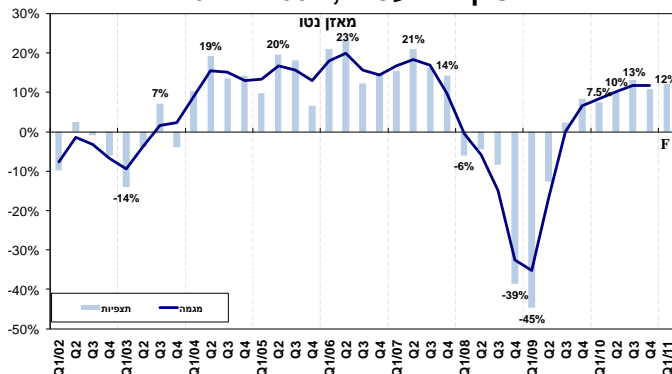
הפרסום מופיע גם באתר התאחדות התעשיינים: www.industry.org.il

סקר ציפיות בתעשייה לחודשים ינואר – מרץ 2011

סקר זה נערך מאמצע דצמבר ועד אמצע ינואר 2011 והקיף 171 חברות תעשייתיות.

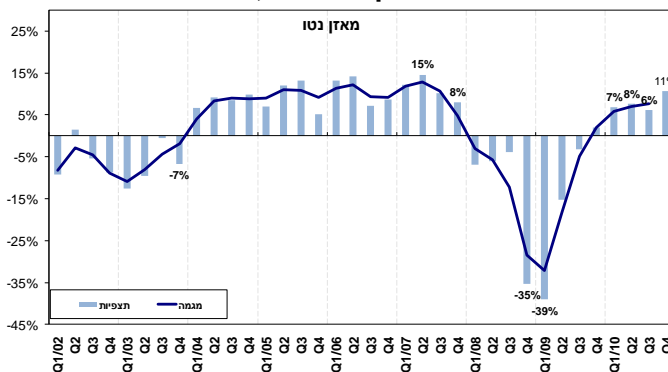
תפוקת התעשייה

תפוקת התעשייה, 2011 - 2010



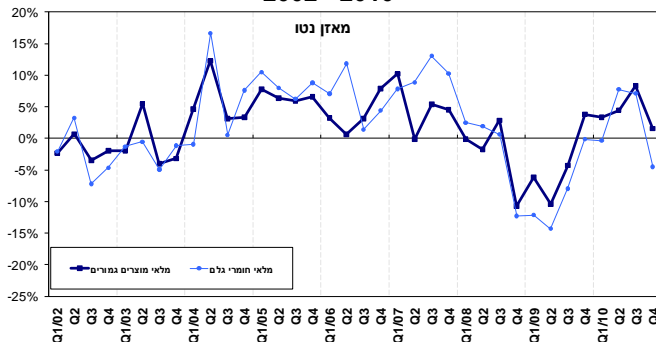
ברבע האחרון של 2010 נמשכה הצמיחה בתפוקת התעשייה, תוך האטה קלה בקצב: דיווחי התעשיינים מצביעים על מאזן נטו משוקלל² חיובי של 11%, כאשר 45% דיווחו על גידול בתפוקתם ו-27% דיווחו על ירידה. זאת לאחר מאזן חיובי של 13% ברבע השלישי של 2010.

ניצולת מלאי ההון בתעשייה, 2010 - 2011



צמיחה זו לוותה בהאצה בקצב גידול ניצולת הציוד בתעשייה: מאזן נטו חיובי של 11% נרשם ברבע האחרון של 2010, לאחר מאזן נטו ממוצע של כ-7% לרבעון בשלושת הרבעונים שקדמו.

מלאי המוצרים הגמורים וחומרי גלם בתעשייה 2010 - 2011



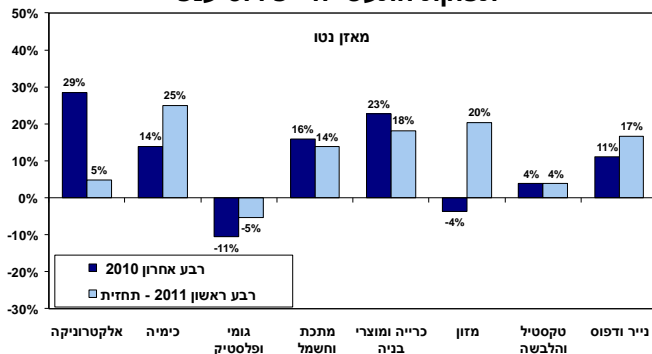
עם זאת, לאחר כשנה של גידול, מדווחים התעשיינים על נסיגה במלאי חומרי הגלם, לצד האטה ניכרת, כמעט קיפאון, בקצב גידול מלאי המוצרים הגמורים בסוף 2010. שינוי המגמה החיובית במלאים עשוי להצביע על מיצוי תהליך חידוש המלאים, ומרמז על היערכות להורדת הילוך בקצב הצמיחה.

לרבע הראשון של 2011 צופים התעשיינים המשך צמיחה, בקצב דומה לזה שנרשם ברבע האחרון של 2010: ציפיות התעשיינים מצביעות על מאזן נטו משוקלל חיובי של 12%, כאשר 47% מהם צופים גידול בתפוקתם, ו-25% צופים ירידה.

על אף הצמיחה המתמשכת בתפוקת התעשייה בשנה וחצי החולפת, אשר צפויה להימשך גם בתחילת 2011, עדיין לא הצליחה התעשייה לשחזר את ביצועיה המרשימים ערב המשבר הכלכלי: בארבע שנות הצמיחה שקדמו למשבר הכלכלי (2004 – 2007) נרשם מאזן חיובי ממוצע גבוה יותר, של 15.5%, המשקף גידול ניכר בתפוקת התעשייה.

² מאזן נטו משוקלל = שיעור המדווחים על עלייה פחות שיעור המדווחים על ירידה, משוקלל בהתאם לעוצמת השינוי.

תפוקת התעשייה - פירוט ענפי



הצפי להמשך הגידול בתפוקת התעשייה בתחילת 2011 משקף צפי להמשך הגידול בתפוקת מרבית הענפים, למעט ענף הגומי והפולסטיק שצופה נסיגה נוספת.

האטה ניכרת צפויה בקצב צמיחת ענף האלקטרוניקה, לצד האטה קלה גם בקצב צמיחת ענפי המתכת והחשמל, הכרייה ומוצרי הבניה³.

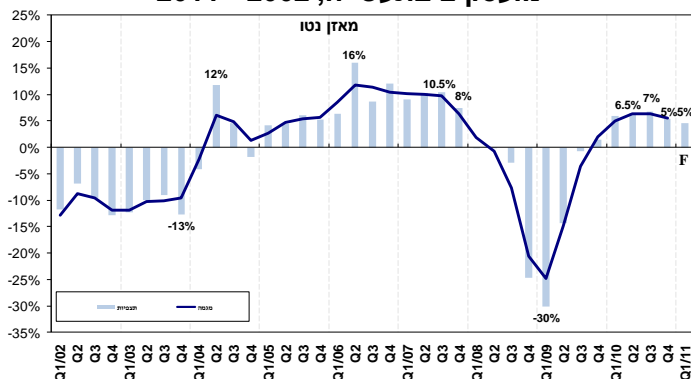
מנגד, צמיחה מחודשת צפויה בענף המזון, והאצה צפויה בקצב צמיחת ענפי הכימיה, הנייר והדפוס⁴. צמיחתם הצפויה של ענפי הכימיה והמזון בולטת לחיוב מול יתר ענפי התעשייה.

מועסקים בתעשייה

ברבע האחרון של 2010 נמשכה קליטת העובדים לתעשייה, תוך האטה קלה בקצב: 24% מהתעשיינים דיווחו על עלייה במצבת העובדים, מרביתם עלייה קלה, אל מול 14% שרשמו פיטורים. כך, נרשם מאזן נטו חיובי של 5%, לאחר מאזן נטו של כ-7% ברבע הקודם.

העלייה המתמשכת במצבת העובדים בשנה החולפת מלווה בקושי בגיוס עובדים מקצועיים: ברבע האחרון של 2010 דיווחו 79% מהתעשיינים על קושי, בדומה לדיווח בסקר הקודם (81%), ולעומת 74% ברבע השני של 2010. נציין, כי שיעור המדווחים על קושי במחצית השנייה של 2010 מצביע על קשיים משמעותיים בגיוס עובדים מקצועיים לתעשייה, כמותם לא דווח מאז סוף 2007, ערב המשבר הכלכלי (אז נרשם שיעור דומה של 83%). מרבית ענפי התעשייה מדווחים על קושי בגיוס עובדים מקצועיים, כאשר קושי בולט נרשם בענפי הטקסטיל וההלבשה, הגומי והפולסטיק, המתכת והחשמל והאלקטרוניקה.

מועסקים בתעשייה, 2011 - 2002



לרבע הראשון של השנה צופים התעשיינים המשך הגידול במצבת העובדים, בקצב דומה לזה שנרשם ברבע הקודם: תחזית למאזן נטו חיובי של 5%.

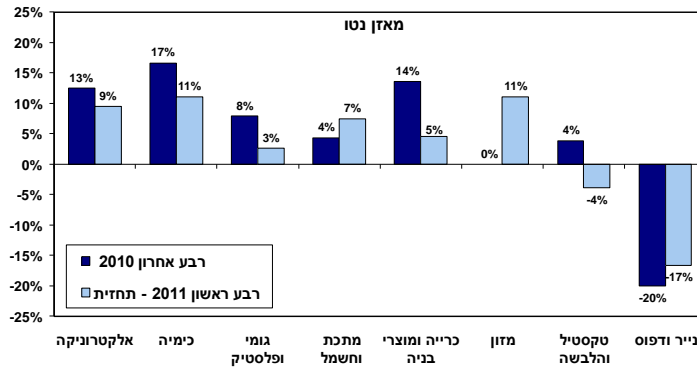
25% מהתעשיינים צופים גידול, אל מול 18% הצופים פיטורים.

על אף הגידול המתמשך במצבת העובדים, עדיין מדובר על קצב קליטה נמוך יחסית לקצב הקליטה בשנתיים שקדמו למשבר: בשנים 2006 – 2007 נרשם מאזן חיובי ממוצע של כ-10%, המשקף גידול ניכר במצבת העובדים, לעומת ממוצע של כ-6% בשנה החולפת.

³ בשל מיעוט המשיבים לסקר בענף הכרייה ומוצרי הבניה (11 משיבים), מומלץ להיזהר מלהסיק מסקנות על בסיס ממצאי הסקר בלבד. יחד עם זאת, למרות מיעוט המשיבים, נציין כי החברות שהשיבו לסקר מהוות ייצוג ראוי לפעילות הענף במונחי מכירות.

⁴ בשל מיעוט המשיבים לסקר בענף הנייר והדפוס (9 משיבים), מומלץ להיזהר מלהסיק מסקנות על בסיס ממצאי הסקר בלבד.

מועסקים בתעשייה - פירוט ענפי

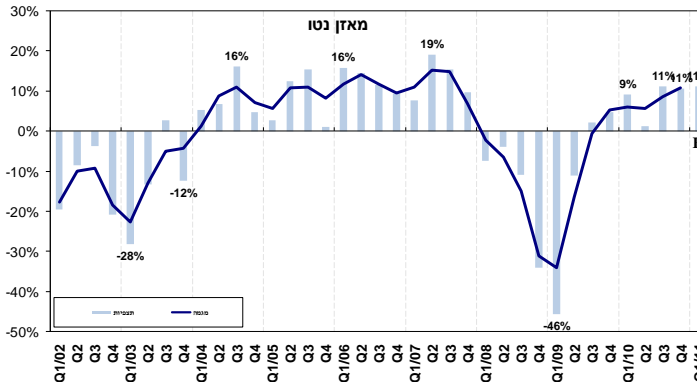


הצפי להמשך קליטת העובדים ברבע הראשון של 2011 משקף צפי לגידול חד במצבת העובדים בענפי המזון, הכימיה והאלקטרוניקה (למרות ההאטה הצפויה בשני הענפים האחרונים).

האטה צפויה גם בקצב קליטת העובדים בענפי, הגומי והפלסטיק, הכרייה ומוצרי הבניה³. זאת לצד צפי לפיטורי עובדים בענפי הנייר והדפוס⁴, הטקסטיל וההלבשה.

מכירות לשוק המקומי

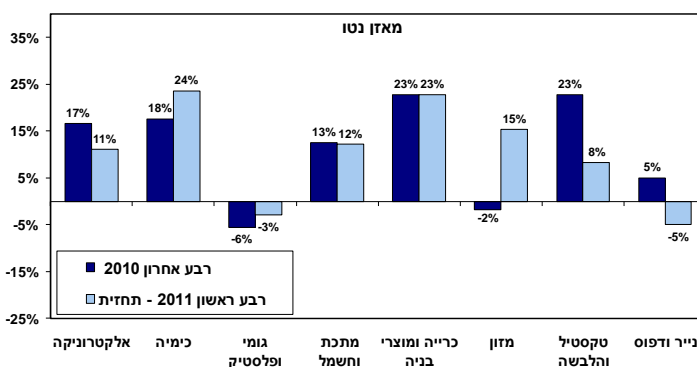
מכירות לשוק המקומי, 2011- 2010



ברבע האחרון של 2010 נרשם גידול נוסף במכירות התעשייה לשוק המקומי, בקצב דומה לזה שנרשם ברבע הקודם: 43% מהתעשיינים רשמו גידול במכירות המקומיות, לעומת 26% שדיווחו על ירידה. כך, נרשם מאזן נטו חיובי של 11%, לאחר מאזן חיובי זהה ברבע השלישי של 2010.

להערכת התעשיינים, צפוי להימשך הגידול במכירותיהם לשוק המקומי **ברבע הראשון של 2011, בקצב הדומה לרבע האחרון של 2010**: הציפיות משקפות מאזן נטו חיובי של 11%, כאשר 40% צופים עלייה במכירות המקומיות, אל מול 22% אשר צופים ירידה.

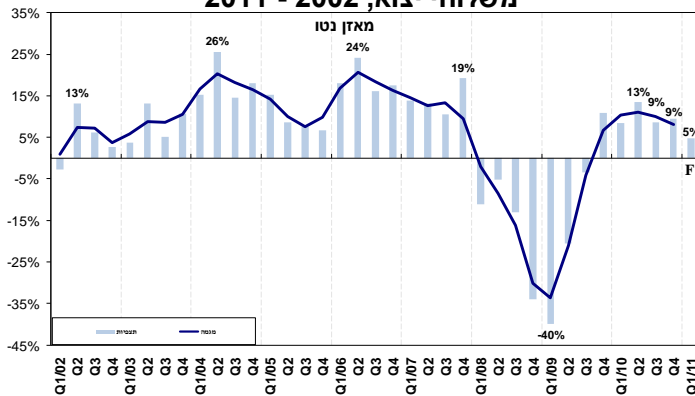
מכירות לשוק המקומי - פירוט ענפי



הגידול הצפוי במכירות המקומיות בתחילת 2011 משקף צפי לגידול במרבית ענפי התעשייה, למעט ענף הגומי והפלסטיק שצופה נסיגה נוספת במכירותיו וענף הנייר והדפוס⁴ שצופה נסיגה מחודשת. בתוך כך, האטה חדה צפויה בקצב גידול המכירות בענפי האלקטרוניקה, הטקסטיל וההלבשה.

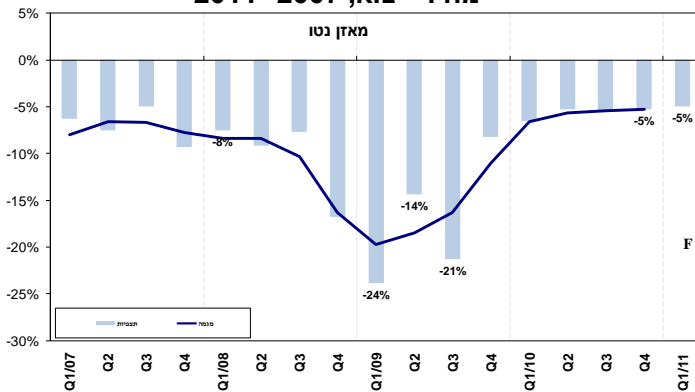
מנגד, גידול מחודש צפוי במכירות ענף המזון, לצד האצה צפויה במכירות ענף הכימיה והמשך הגידול המהיר בענפי המתכת והחשמל, הכרייה ומוצרי הבניה³. כך, לפי ציפיות התעשיינים יבלטו ענפי הכימיה, הכרייה ומוצרי הבניה³ לחיוב במכירותיהם המקומיות בתחילת השנה.

משלוחי יצוא, 2011 - 2002



על אף ההאצה, מדווחים היצואנים בסקר כי נמשכה, ואף החריפה, השחיקה ברווחיות היצוא: מאזן נטו של 35% נרשם ברווחיות היצוא ברבע האחרון של 2010, כאשר 59% מהיצואנים רשמו ירידה ברווחיות, אל מול 9% בלבד שרשמו שיפור, מרביתם שיפור קל. זאת לאחר מאזן נטו שלילי של 25% ברבע השלישי אשתקד.

מחירי יצוא, 2011- 2007



בנוסף, מדווחים היצואנים על ירידה נוספת במחירי היצוא במונחי מט"ח, בקצב הדומה לזה שנרשם בשני הרבעונים הקודמים: מאזן נטו שלילי של 5% נרשם בסוף 2010, לאחר מאזן שלילי של 6% ברבע השלישי, ושל 5% ברבע השני אשתקד.

נדגיש, כי על אף העלייה הרציפה ביצוא התעשייתי, זה למעלה משנה, עדיין מדובר בקצב גידול מתון בהשוואה לממוצע שנרשם בשנתיים שקדמו למשבר הכלכלי: בשנים 2006/7 נרשם מאזן חיובי ממוצע של 16.5%, לעומת ממוצע של כ-10% בחמשת הרבעונים החולפים, מאז סוף 2010.

הגורמים המהווים מכשול מהותי לצמיחת היצוא ממשיכים להיות רבים! בראש רשימת הגורמים דורגו הפעם ארבעה גורמים: גורמי הרווחיות ומחירים בינ"ל עם ציון ממוצע של 3.5 כל אחד, לצד גורם הזמנות היצוא (ציון ממוצע 3.4) וקשיי החדירה לשווקים חדשים (ציון ממוצע 3.3).

במקום השני דירגו היצואנים את גורם קשיי שיווק בשוק קיים (2.8) ובמקום השלישי דורגה היעדר תמיכה ממשלתית לעידוד היצוא (2.6).

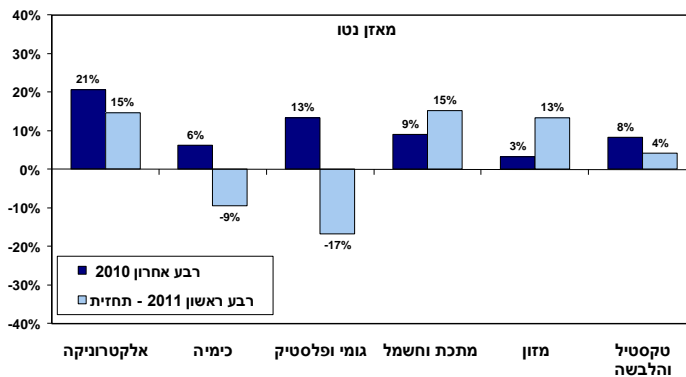
לרבע הראשון של 2011 צופים היצואנים גידול נוסף ביצוא, תוך האטה ניכרת בקצב: צפוי מאזן נטו חיובי של 5%, כאשר 39% מהיצואנים צופים גידול, ו-28% צופים קיטון.

אינדיקציות לעתיד מחזקות את הצפי להאטה ביצוא: לתחילת 2011 צופים התעשיינים האטה חדה בקצב גידול הזמנות היצוא, זאת לאחר חמישה רבעונים רצופים של עלייה מהירה: ברבע הראשון של השנה צפוי מאזן נטו חיובי של 3%, לאחר מאזן נטו חיובי של 9% בממוצע חמשת הרבעונים החולפים.

⁵ בסולם של 1 עד 5, כאשר 5= הגורם המגביל ביותר.

בנוסף, להערכת היצואנים, תימשך הירידה במחירי היצוא במונחי מט"ח בתחילת 2011, בקצב דומה לזה שנרשם ברבע האחרון של 2010 (צפוי מאזן נטו שלילי של 5%). הדבר משקף את קשיי היצואנים בהתמודדות מול התחרות בשוקי העולם, לרבות לחצים להורדת מחירי היצוא במונחי מט"ח, במטרה לשמר או לזכות בעסקאות יצוא.

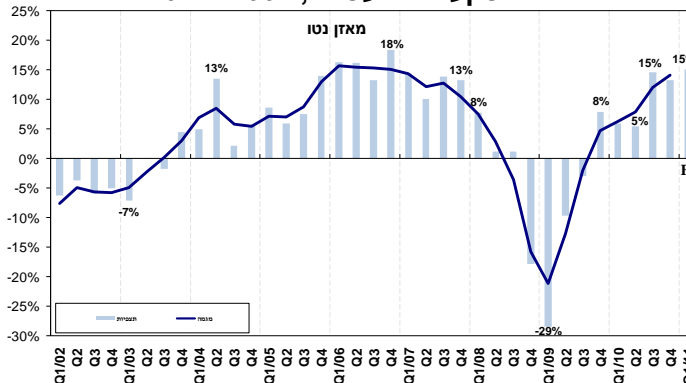
יצוא תעשייתי - פירוט ענפי



ההאטה הצפויה בקצב גידול היצוא בתחילת 2011 משקפת צפי לנסיגה ביצוא ענפי הגומי והפולסטיק והכימיה, לצד האטה בקצב התרחבות היצוא בענפי האלקטרוניקה, הטקסטיל וההלבשה. מנגד, האצה צפויה בקצב גידול יצוא ענפי המזון, המתכת והחשמל.

השקעות בתעשייה

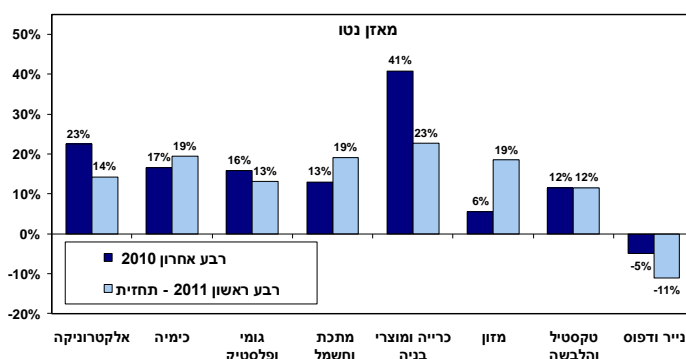
השקעות בתעשייה, 2011-2010



ברבע האחרון של 2010 נמשך הגידול המהיר בהשקעות התעשייה בנכסים קבועים, תוך האטה קלה ביותר בקצב: מאזן נטו חיובי של 13% נרשם ברבע האחרון של 2010, לאחר מאזן חיובי של 15% ברבע השלישי. 28% רשמו גידול בהשקעותיהם בסוף 2010, לעומת 8% בלבד שרשמו ירידה.

נדגיש, כי למרות ההאטה, עדיין מדובר על קצב גידול מהיר ביותר. יתרה מכך, לתחילת 2011 צופים התעשיינים האצה מחודשת בקצב גידול השקעותיהם: צפוי מאזן נטו חיובי של 15%, כאשר 36% מהתעשיינים בסקר צופים גידול בהשקעות, אל מול 8% בלבד שצופים ירידה.

השקעות בתעשייה - פירוט ענפי



גידול צפוי בהשקעות מרבית הענפים בתחילת השנה, למעט ענף הנייר והדפוס³ שצופה נסיגה נוספת בהשקעותיו.

גידול מהיר במיוחד צפוי בהשקעות ענפי הכימיה, המתכת והחשמל, המזון, הכרייה ומוצרי הבניה³.

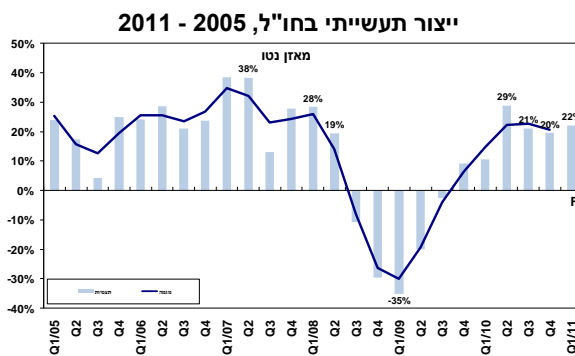
נדגיש, כי תחזיות התעשיינים לתחילת 2011, מצביעות על גידול מהיר ביותר בהשקעות התעשייה. גידול זה מהיר אף בהשוואה לקצב הגידול הממוצע שנרשם בשנות הצמיחה: מאזן נטו חיובי של 14.5% בשנים 2006/7.

לצד הגידול בהשקעות, מדווחים התעשיינים על גידול נוסף בהוצאות המימון הריאליות ברבע האחרון של 2010, זאת על רקע עליית ריבית בנק ישראל בחודש אוקטובר 2010 ב-0.25% והצפי להמשך המגמה. בסוף 2010 נרשם מאזן נטו משוקלל חיובי של 9% (24% דיווחו עלייה בהוצאות, לעומת 9.5% שדיווחו ירידה), זאת בהמשך למאזן חיובי של 8% ברבע השלישי אשתקד.

לתחילת 2011 צופים התעשיינים גידול נוסף בהוצאות המימון הריאליות: תחזיות התעשיינים משקפות מאזן נטו חיובי של 7%.

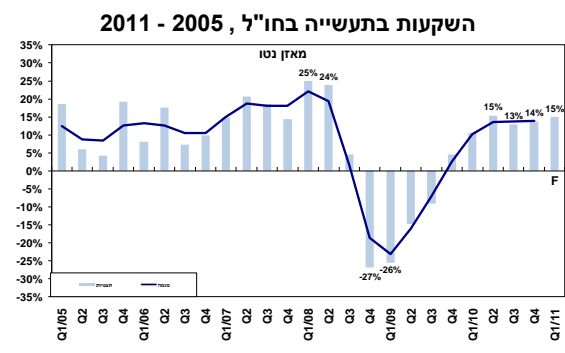
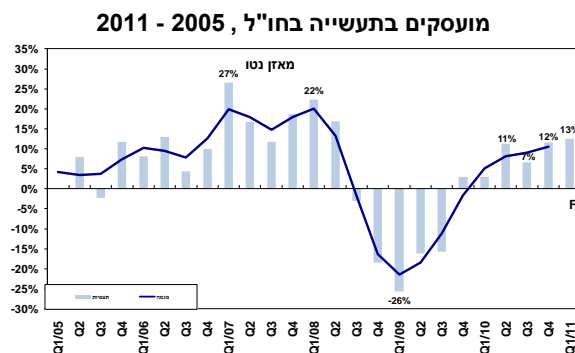
הפעילות הרב לאומית⁶ של חברות בתעשייה הישראליות

חברות התעשייה הישראליות הרב לאומיות ממשיכות לדווח על גידול מהיר בפעילותן בחו"ל ברבע האחרון של 2010, אשר צפוי להימשך גם בתחילת 2011:



ברבע האחרון של 2010 נמשכה הצמיחה המהירה בתפוקתם של המפעלים בחו"ל: נרשם מאזן נטו חיובי של 20%, כאשר 49% מהמפעלים בחו"ל דיווחו על גידול, אל מול 19.5% שרשמו נסיגה. זאת בדומה לרבע השלישי של 2010.

במקביל, הואץ קצב גידול גורמי היצור בחו"ל: החברות בחו"ל מדווחות על האצה ניכרת בקצב קליטת העובדים למפעליהן, לצד האצה קלה גם בקצב גידול ההשקעות במפעליהן בחו"ל. הגידול המדווח הן בהשקעות והן בתעסוקה בחו"ל הינו בקצב מהיר ביותר.



לרבע הראשון של 2011 צופות חברות התעשייה הישראליות הרב-לאומיות גידול נוסף בתפוקתן בחו"ל, תוך האצה קלה בקצב: מאזן נטו משוקלל חיובי של 22% צפוי לתקופה זו, כאשר 54% מהחברות צופות גידול בתפוקה, אל מול 17% שצופות ירידה.

בנוסף, צפוי להימשך קצב הקליטה המהיר של עובדים למפעלים בחו"ל: מאזן חיובי של 12.5% צפוי לתחילת 2011, לאחר דומה בסוף 2010.

כמו כן, צפוי להימשך הגידול המהיר בהשקעות המפעלים בחו"ל, בקצב הדומה לזה שנרשם בסוף 2010: מאזן נטו חיובי של 15% צפוי לתחילת 2011, לאחר מאזן של 14% ברבע האחרון של 2010.

⁶ על פעילות יצרנית בחו"ל דיווחו 41 חברות מתוך 171 (24% מהמדגם). מהן 10 מענף הגומי והפלסטיק, 8 מענף המתכת והחשמל, 7 מענף הטקסטיל וההלבשה, 6 מהאלקטרוניקה, 3 מהכימיה, 3 מהמזון, 2 מהנייר והדפוס, 1 מהעץ והריהוט ו-1 מהכרייה ומוצרי הבנייה.

התפתחויות וציפיות בענפי התעשייה

ענף האלקטרוניקה

בהתאם לציפיות, נמשכה ברבע האחרון של 2010 ההתרחבות בפעילות הענף: האצה חדה נרשמה בקצב צמיחת תפוקת הענף, תוך עליה נוספת בניצולת הציוד, הבולטת לחיוב בהשוואה ליתר ענפי התעשייה. גידול זה לווה בגידול נוסף במכירות המקומיות, לצד האצה בקצב גידול משלוחי היצוא.

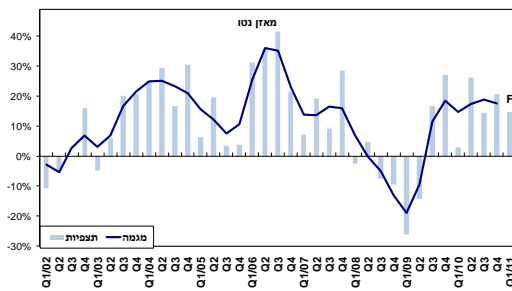
במקביל, הואץ קצב גידול ההשקעות בנכסים קבועים, למרות הגידול המחודש בהוצאות המימון הריאליות.

מנגד, הואט בסוף 2010 קצב קליטת העובדים לענף, תוך החרפת הקושי בגיוס עובדים מקצועיים (81% דיווחו על קושי, לעומת 73% שדיווחו על כך בסקר קודם).

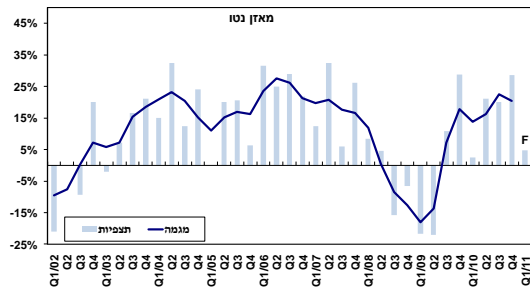
מנגד, תעשייני הענף להם פעילות יצרנית בחו"ל⁷ מדווחים על נסיגה בתפוקתם, לצד קיפאון במצבת העובדים ותוך גידול מחודש בהשקעותיהם במפעליהם בחו"ל.

לרבע הראשון של 2011 צופים תעשייני הענף האטה חדה בפעילות: האטה דרמטית צפויה בקצב צמיחת תפוקת הענף, הבולטת לשלילה בהשוואה למרבית ענפי התעשייה. האטה זו תלווה בהאטה במרבית המשתנים הכלכליים, לרבות בקצב גידול משלוחי היצוא, המכירות המקומיות, התעסוקה וההשקעות בנכסים קבועים.

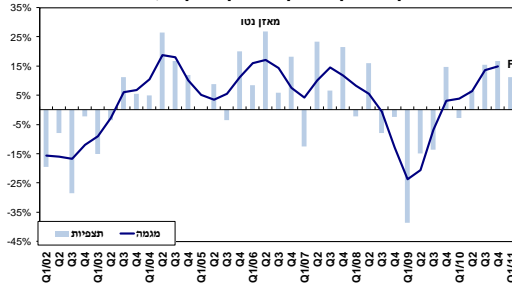
יצוא ענף האלקטרוניקה, 2011 - 2002



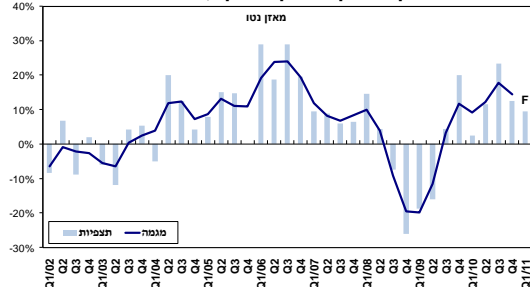
תפוקת ענף האלקטרוניקה, 2011 - 2002



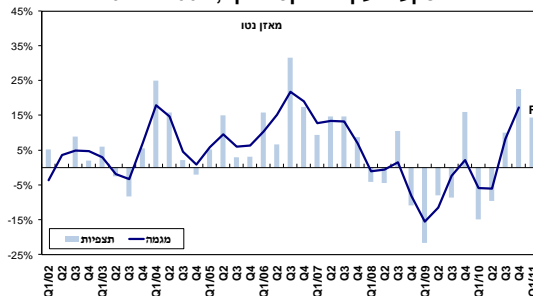
מכירות ענף האלקטרוניקה לשוק המקומי, 2011 - 2002



מועסקים בענף האלקטרוניקה, 2011 - 2002



השקעות ענף האלקטרוניקה, 2011 - 2002



⁷ כ- 29% מתעשייני הענף שהשיבו על הסקר דיווחו על פעילות יצרנית בחו"ל.

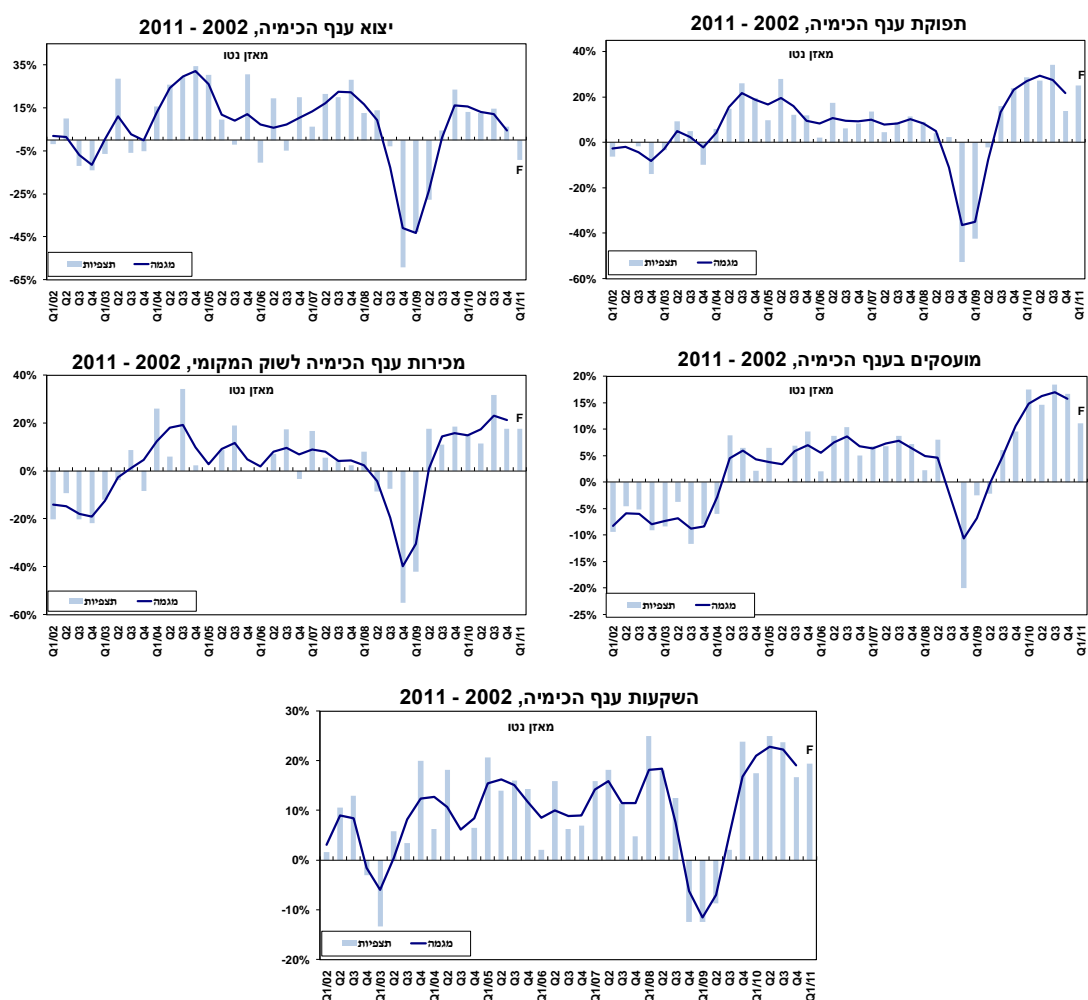
ענף הכימיה

בהתאם לציפיות תעשייני הענף, **חלה ברבע האחרון של 2010 האטה ניכרת בפעילות הענף:** האטה ניכרת נרשמה בקצב צמיחת **תפוקת הענף**, על רקע האטה ניכרת בקצב גידול המכירות **לשוק המקומי וליצוא**. נדגיש, כי הגידול ביצוא הענף היה מתון ביותר, ולווה בהחרפת השחיקה ברווחיות היצוא.

במקביל, נרשמה האטה מסוימת בקצב גידול גורמי הייצור (**עובדים והשקעות**), לצד האטה בקצב גידול **ניצולת הציוד** וגידול נוסף ובולט **במלאי חומרי הגלם**.

לרבע הראשון של 2010 צופים תעשייני הענף האצה מחודשת בקצב התרחבות הענף: האצה חדה צפויה בקצב צמיחת הענף, לצד המשך הגידול במכירותיו לשוק המקומי. מנגד, צפויה נסיגה במשלוחי היצוא, לאחר שישה רבעונים רצופים של התרחבות היצוא.

הגידול במצבת העובדים צפוי להמשיך בתחילת השנה, תוך האטה בקצב. זאת, לצד צפי להמשך הגידול בהשקעות ולגידול מחודש בהוצאות המימון הריאליות.



ענף הגומי והפלסטיק

בהתאם לציפיות, נרשמה **ברבע האחרון של 2010** נסיגה מחודשת בתפוקת הענף, לאחר חמישה רבעונים רצופים של צמיחה. נסיגה זו חלה על רקע נסיגה במכירות לשוק המקומי, לצד גידול מתון יחסית ביצוא.

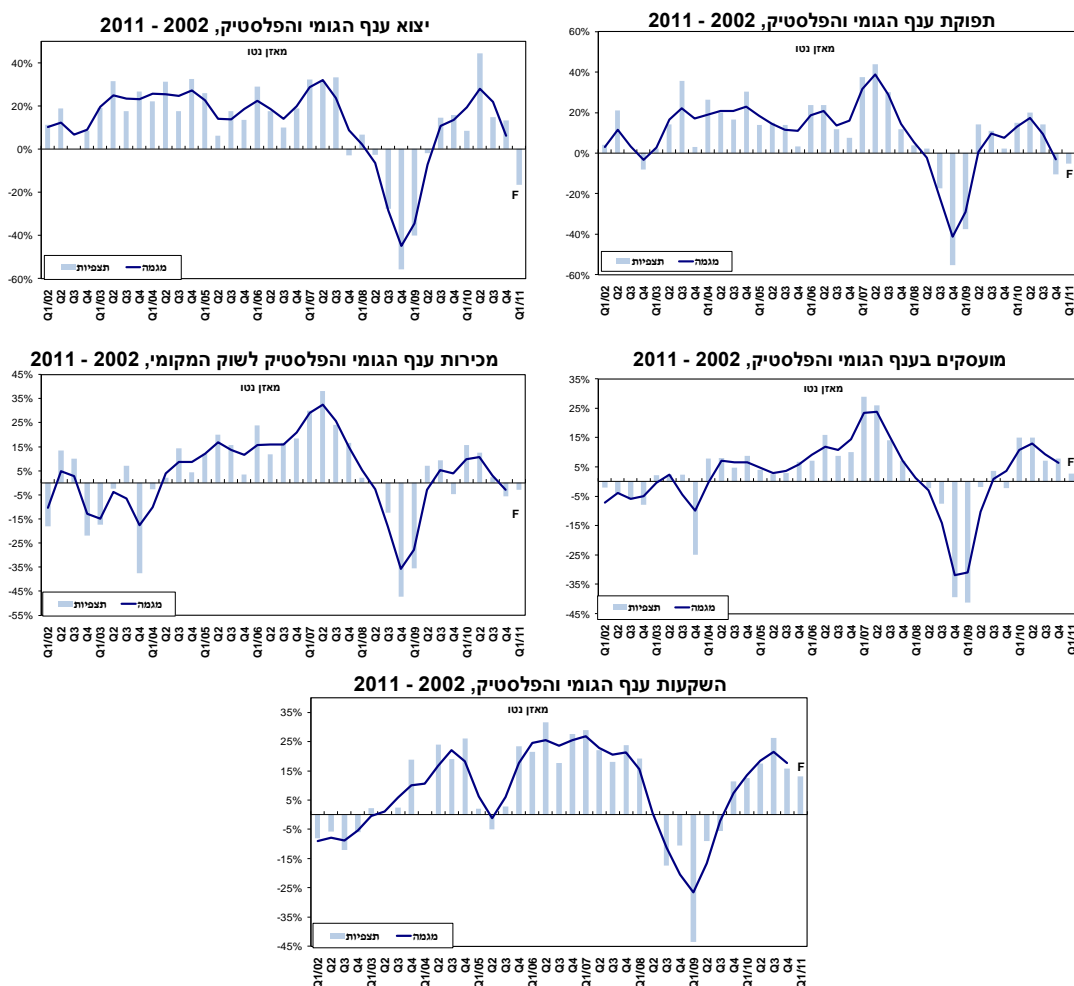
במקביל, נרשם קיפאון בניצולת הציוד, הבולט לשלילה בהשוואה למרבית ענפי התעשייה. זאת לצד נסיגה חדה ביותר במלאי חומרי הגלם ונסיגה מתונה במלאי המוצרים הגמורים.

נמשך הגידול במצבת העובדים לענף, למרות הקושי הבולט בגיוס עובדים מקצועיים לענף (82% מהחברות בענף דיווחו על קושי).

מנגד, האטה נרשמה בקצב גידול השקעות הענף בנכסים קבועים, אך עדיין מדובר בקצב מהיר בהשוואה לממוצע התעשייה.

תעשייני הענף להם פעילות יצרנית בחו"ל⁸ מדווחים על האטה בקצב גידול תפוקתם ובקצב גידול גורמי הייצור במפעליהם בחו"ל (עובדים והשקעות).

רבע הראשון של 2011 צופים תעשייני הענף נסיגה נוספת בתפוקתם, אשר תלווה בנסיגה במכירותיהם לשוק המקומי ובעיקר ליצוא, לצד האטה נוספת בקצב קליטת העובדים. האטה קלה צפויה בקצב גידול השקעות הענף בנכסים קבועים, לצד גידול מחודש בהוצאות המימון הריאליות.



⁸ כ- 53% מתעשייני הענף שהשיבו על הסקר דיווחו על פעילות יצרנית בחו"ל.

ענף המתכת והחשמל

בהתאם לציפיות, חודשה **ברבע האחרון של 2010** הצמיחה **בתפוקת הענף**, לאחר קרוב לשלוש שנים של נסיגה. נציין כי ענף זה הינו היחיד מבין ענפי התעשייה המשתתפים בסקר שמציג רק כעת סימני התאוששות ממשיים מהמשבר.

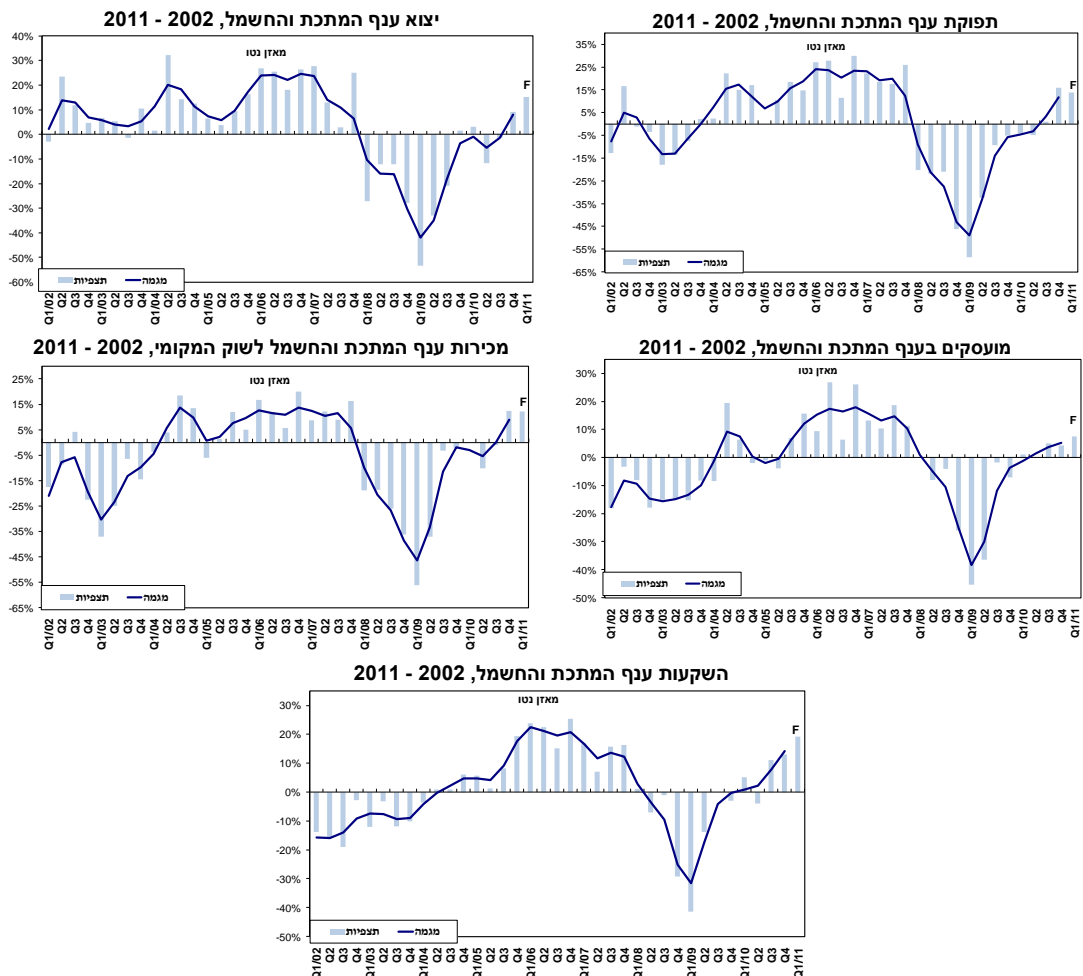
ההתאוששות באה לידי ביטוי בגידול מחודש **במכירות הענף הן לשוק המקומי והן ליצוא**. עם זאת, יצואני הענף עדיין מדווחים על שחיקה ניכרת **ברווחיות היצוא**, הבולטת בהשוואה ליתר ענפי התעשייה המייצאים.

במקביל, נמשך הגידול האיטי במספר **המועסקים** בענף, לצד הקלה מסוימת בקושי בגיוס עובדים **מקצועיים**, (83% דיווחו על קושי, לעומת 94% בסקר הקודם).

בנוסף, גידול נוסף נרשם **בהשקעות בנכסים קבועים**, לצד האצה נוספת בקצב עליית הוצאות **המימון הריאליות**. בנוסף, מבין תעשייני הענף הזקוקים לאשראי מדווחים 43% על קושי בקבלת **אשראי חדש** ו- 49% מדווחים על קושי בשמירה על מסגרת האשראי הקיימת, נתון הבולט לשלילה בהשוואה למרבית ענפי התעשייה.

מנגד, תעשייני הענף להם **פעילות יצרנית בחו"ל**⁹ מדווחים על המשך הגידול המהיר בתפוקתם במפעליהם בחו"ל. מנגד, קיפאון נרשם במצבת העובדים ובהשקעותיהם במפעלים בחו"ל.

לרבע הראשון של 2011 צופים תעשייני הענף המשך התאוששות בפעילותם: גידול נוסף צפוי בתפוקת הענף, במצבת העובדים ובמכירות המקומיות, לצד האצה ניכרת בקצב גידול משלוחי היצוא והשקעות הענף. במקביל, גידול נוסף צפוי בהוצאות המימון הריאליות.



⁹ כ- 17% מתעשייני הענף שהשיבו על הסקר דיווחו על פעילות יצרנית בחו"ל.

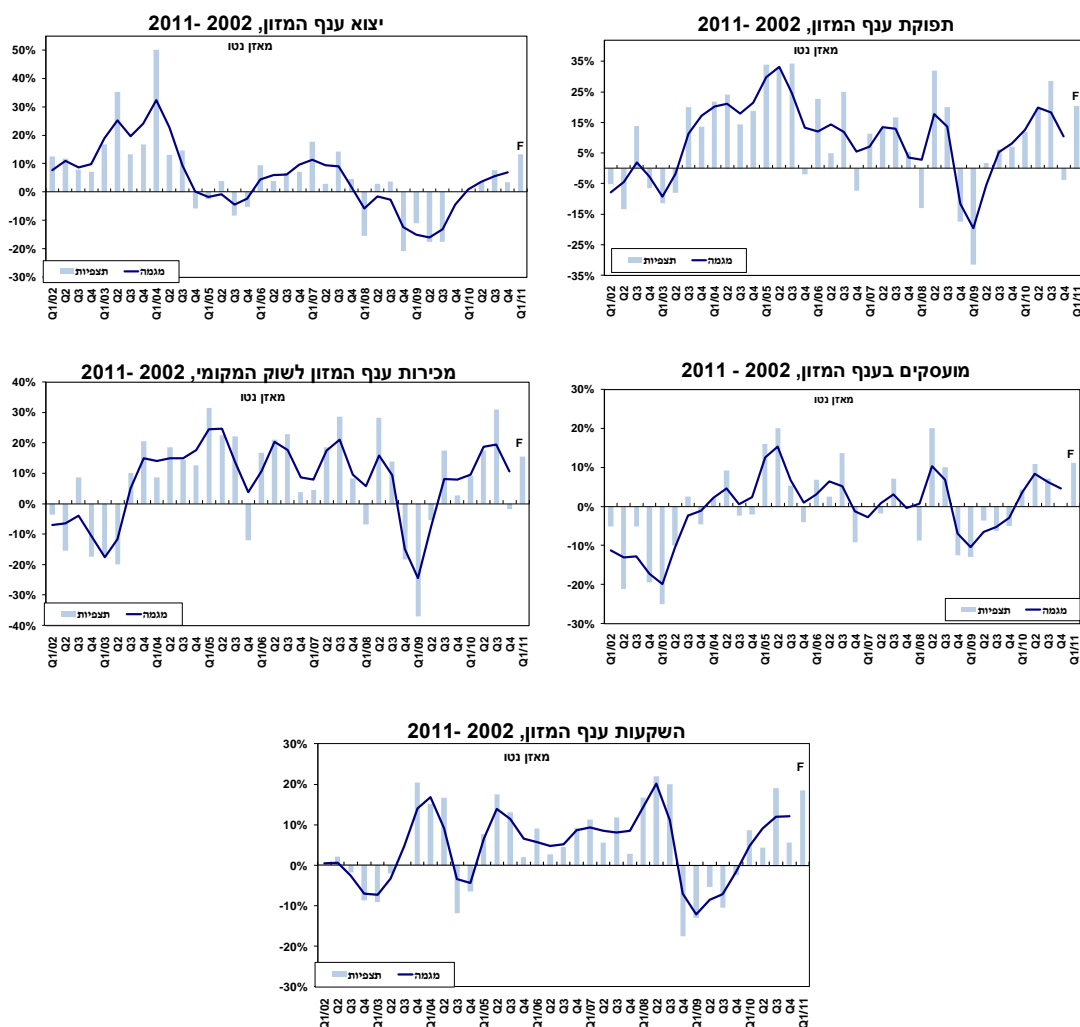
ענף המזון

ברבע האחרון של 2010 נרשמה נסיגה נרשמה בתפוקת הענף, על רקע נסיגה קלה במכירות לשוק המקומי, לצד האטה בקצב גידול משלוחי היצוא. נדגיש, כי נסיגה זו בסוף 2010 חלה לאחר גידול חד ביותר ברבע השלישי בתפוקה ובמכירות המקומיות של הענף (תקופת מכירות מוגברת לקראת חגי תשרי), ולפיכך ייתכן ומדובר בתיקון עונתי בעיקרו.

במקביל, קיפאון נרשם בסוף 2010 במצבת העובדים, אשר לווה בהחרפת הקושי בגיוס עובדים מקצועיים לענף (72% דיווחו על קושי בסקר הנוכחי, לעומת 62% בסקר הקודם).

בנוסף, האטה ניכרת נרשמה בקצב גידול ההשקעות בנכסים קבועים, תוך המשך גידול הוצאות המימון הריאליות בקצב מהיר בהשוואה לממוצע התעשייה.

לרבע הראשון של 2011 צפויה התאוששות ניכרת בפעילות הענף: צפי לגידול מחודש בתפוקת הענף, במכירותיו לשוק המקומי ובמצבת עובדיו. בנוסף, האצה ניכרת צפויה בקצב גידול משלוחי היצוא והשקעות הענף בנכסים קבועים, תוך האטה בקצב עליית הוצאות המימון הריאליות.



ענף הטקסטיל וההלבשה

בהתאם לציפיות תעשייני הענף, נרשם **ברבע האחרון של 2010** גידול קל בתפוקת הענף, על רקע גידול מהיר במכירותיו לשוק המקומי ולמרות ההאטה בקצב התרחבות היצוא.

קיפאון שרר בניצולת הציוד בענף, זאת לעומת עלייה בניצולת במרבית ענפי התעשייה, ואילו האצה ניכרת נרשמה בקצב גידול מלאי חומרי הגלם.

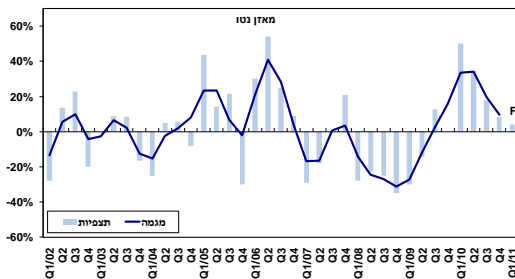
גידול קל נרשם במספר העובדים בענף, למרות הקושי הרב בגיוס עובדים מקצועיים לענף (92% מהחברות בענף דיווחו על קושי), זאת לצד האצה קלה בקצב גידול השקעות הענף.

תעשייני הענף מדווחים על גידול מחודש וחד בהוצאות המימון הריאליות, לצד קושי גובר בהשגת אשראי חדש: מבין תעשייני הענף הזקוקים לאשראי מדווחים 70% על קושי בקבלת אשראי חדש (64% בסקר הקודם ו-40% בכלל התעשייה בסקר הנוכחי) ו-50% אף מדווחים על קושי בשמירה על מסגרת האשראי הקיימת (38% במומצע התעשייה).

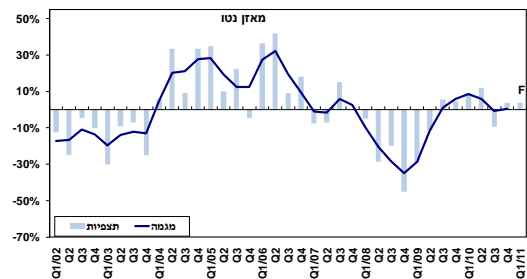
תעשייני הענף להם פעילות יצרנית בחו"ל¹⁰ מדווחים על האצה בקצב גידול תפוקתם וקצב גידול מצבת עובדיהם בחו"ל, אל מול האטה קלה בקצב גידול השקעותיהם בחו"ל.

לרבע הראשון של 2011 צופים תעשייני הענף המשך הגידול המתון בתפוקת הענף, תוך האטה בקצב גידול המכירות (הן לשוק המקומי והן ליצוא). גידול נוסף צפוי בהשקעות הענף, למרות העלייה הנוספת הצפויה בהוצאות המימון הריאליות. מנגד, צפויים פיטורי עובדים.

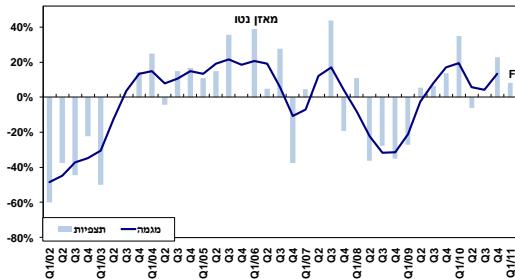
יצוא ענף הטקסטיל וההלבשה, 2011 - 2002



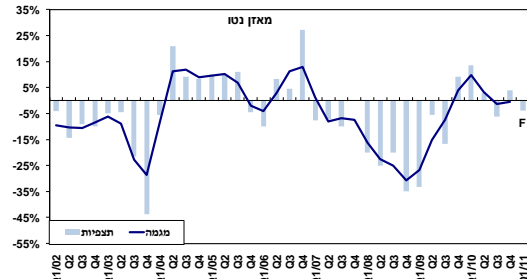
תפוקת ענף הטקסטיל וההלבשה, 2011 - 2002



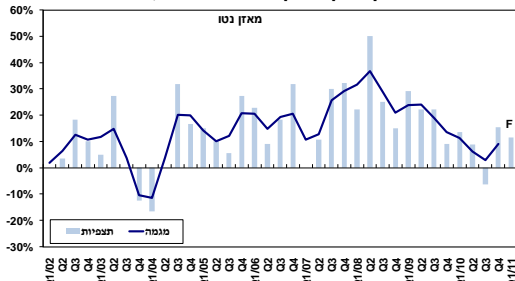
מכירות ענף הטקסטיל וההלבשה לשוק המקומי, 2011 - 2002



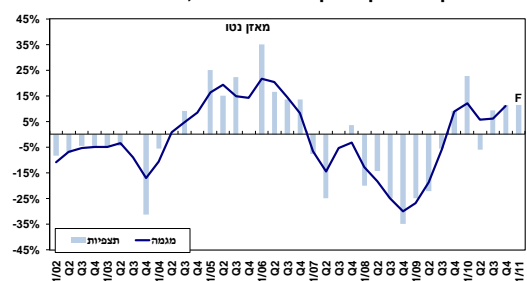
מועסקים בענף הטקסטיל וההלבשה, 2011 - 2002



הוצאות מימון בענף הטקסטיל וההלבשה, 2011 - 2002



השקעות בענף הטקסטיל וההלבשה, 2011 - 2002



¹⁰ כ-54% מתעשייני הענף שהשיבו על הסקר דיווחו על פעילות יצרנית בחו"ל.

11 ענף הכרייה ומוצרי הבנייה

ברבע האחרון של 2010 נרשמה האצה בקצב גידול תפוקת הענף ובמכירותיו לשוק המקומי, אשר לוותה בגידול חד בניצולת הציוד, לצד נסיגה ניכרת במלאי המוצרים הגמורים ובמלאי חומרי הגלם.

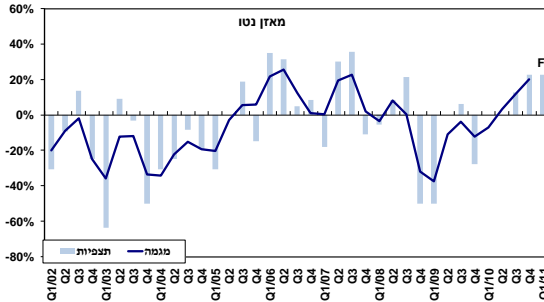
במקביל, תעשיית הענף מדווחים על האצה חדה ביותר בקצב גידול ההשקעות בנכסים קבועים. גידול זה בולט גם ביחס לממוצע התעשייה (מאזן נטו ענפי של 41% לעומת 13% במוצע התעשייה).

במקביל, נרשמה האצה חדה ביותר בקצב עליית הוצאות המימון הריאליות, הבולטת בהשוואה ליתר ענפי התעשייה.

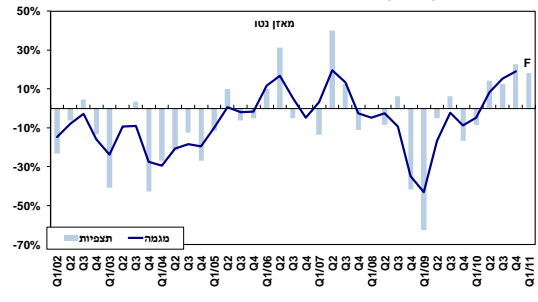
כמו כן, גידול מחודש נרשם במצבת העובדים, זאת למרות הקושי בגיוס עובדים מקצועיים (82% מתעשיית הענף מדווחים על קושי).

לרבע הראשון של 2011 צופים תעשיית הענף המשך צמיחה, תוך גידול במכירות המקומיות, לצד האטה בקצב קליטת העובדים ובקצב גידול ההשקעות הענף. למרות ההאטה הצפויה ימשיך קצב גידול ההשקעות בענף להיות מהיר.

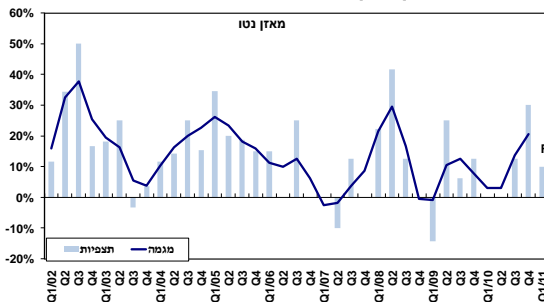
מכירות ענף הכרייה ומוצרי הבנייה לשוק המקומי, 2011 - 2002



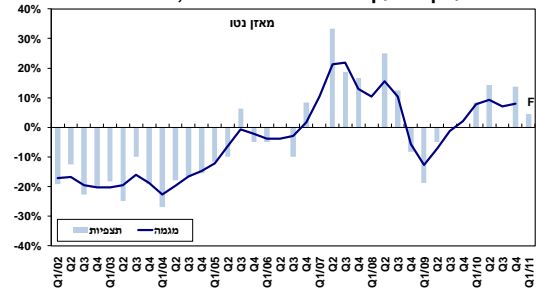
תפוקת ענף הכרייה ומוצרי הבנייה, 2011 - 2002



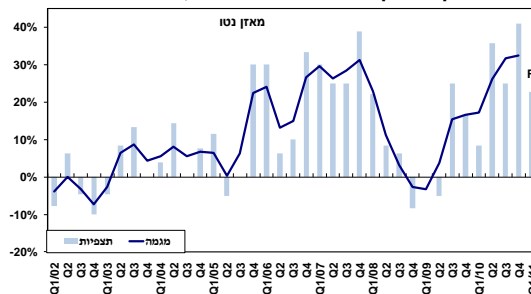
הוצאות מימון הענף הכרייה ומוצרי הבנייה, 2011 - 2002



מועסקים בענף הכרייה ומוצרי הבנייה, 2011 - 2002



השקעות ענף הכרייה ומוצרי הבנייה, 2011 - 2002



¹¹ בשל מיעוט המשיבים לסקר בענף זה (11 משיבים), מומלץ להיזהר מלהסיק מסקנות על בסיס ממצאי הסקר בלבד. יחד עם זאת, למרות מיעוט המשיבים, נציין כי החברות שהשיבו לסקר מהוות ייצוג ראוי לפעילות הענף במונחי מכירות.

מגזר המפעלים הקטנים והבינוניים

מדיווחי המפעלים הקטנים והבינוניים¹² עולה כי **ברבע האחרון של 2010** נמשך הגידול המתון בתפוקתם ובמכירותיהם לשוק המקומי, תוך נסיגה האטה קלה בקצב.

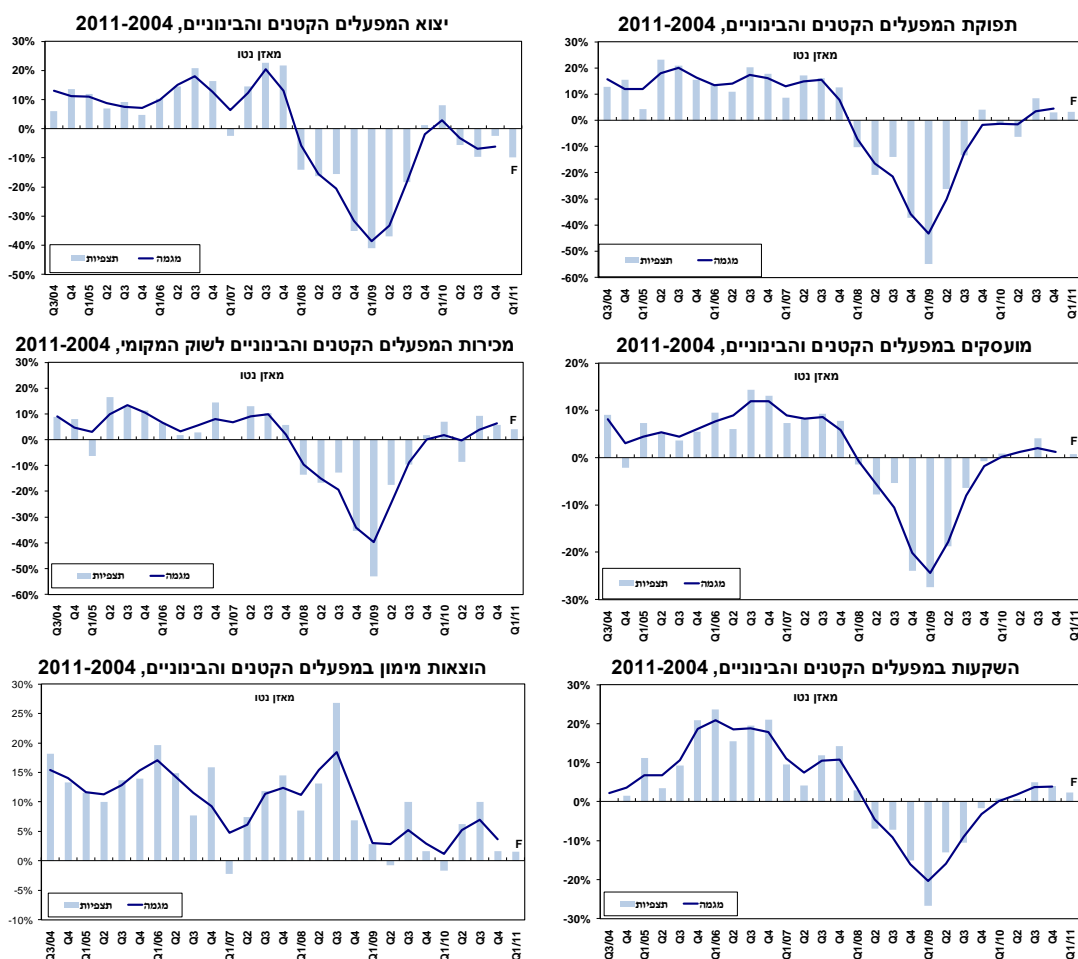
לאחר רבעון בודד של קליטה, התייצבה שוב מצבת העובדים במגזר, זאת בדומה לקיפאון שאפיין את מצבת העובדים במגזר זה מאז סוף 2009. במקביל, נמשך הגידול המתון בהשקעות המגזר.

מנגד, ביצוא טרם הצליח מגזר המפעלים הקטנים והבינוניים להתאושש מהמשבר הגלובלי: הנסיגה ביצוא המגזר נמשכה, תוך האטה בעוצמתה, זאת לצד המשך השחיקה ברווחיות היצוא בקצב מהיר בהשוואה למגזר המפעלים הגדולים.

דיווחיהם של המפעלים הקטנים והבינוניים נותרו מתונים יחסית למגזר המפעלים הגדולים, אשר רשם ברבע האחרון של 2010 התרחבות נוספת בתפוקה, במכירות המקומיות, במצבת העובדים ובהשקעות. גם ביצוא, למרות ההאטה בקצב גידול משלוחי היצוא של הגדולים, בולטים דיווחיהם לחיוב אל מול הנסיגה המתמשכת ביצוא המפעלים הקטנים והבינוניים.

לרבע הראשון של 2011 צופים תעשייני המפעלים הקטנים והבינוניים המשך הגידול המתון בתפוקתם, במכירותיהם לשוק המקומי ובהשקעותיהם. מנגד, צפויה להעמיק הנסיגה במשלוחי היצוא, זאת לצד חזרה למצב של קיפאון במצבת העובדים.

תחזיותיהם של תעשייני המפעלים הקטנים והבינוניים בולטות לרעה ביחס לתחזיות תעשייני המפעלים הגדולים, הצופים גידול מהיר נוסף בתפוקתם, במכירותיהם המקומיות, ביצוא, במצבת עובדיהם ובהשקעותיהם.



¹² מפעלים המעסיקים עד 100 עובדים.

נספח מתודולוגי לגרפים

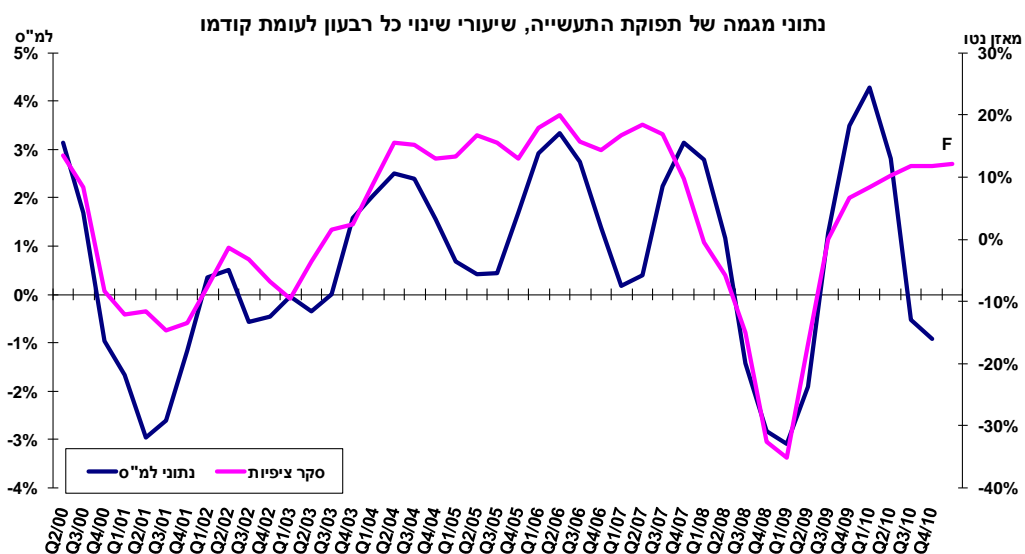
בגרפים המשולבים בסקר מוצגות תצפיות ומגמות על-פי הדיווחים שנתקבלו בסקרי הציפיות משנת 2002 ועד היום. הגרפים מתייחסים לממוצע התעשייה ולענפים בהם מספר מספק של מפעלים מדווחים. בנוסף, מוצגות תחזיות לרבע הראשון של שנת 2011, המבוססות על ציפיות המפעלים, כפי שמשתקפות בסקר הנוכחי.

מבחינים סטטיסטיים מוכיחים כי סקר הציפיות מספק אינדיקציה טובה לגבי כיווני ההתפתחויות בתעשייה עוד בטרם פורסמו הנתונים הסטטיסטיים הרשמיים. כך, העלתה בחינת הנתונים לשנים 2000-2010 מתאם חיובי של 0.75 בין נתוני המגמה של הלשכה המרכזית לסטטיסטיקה לקו המגמה של סקר הציפיות בהתייחס לתפוקת התעשייה. בנוסף, מבדיקה שערכה חברת "מגמות – טכנולוגיות חיזוי בע"מ" בשנת 1995, בהתייחסה לשנים 1978 עד 1995, נמצא כי "הסקר מדייק בכ- 80% מהמקרים בחיזוי כיוון השינוי של מדדי הייצור, היצוא והתעסוקה של הלמ"ס", וכן כי "שקלול התשובות לפי גודל הענף או החברות אינו מניב שיפור בתוצאות".

גרף זה ממחיש ויזואלית את המתאם הגבוה שנרשם במהלך השנים בין דיווחי התעשיינים בסקר לבין נתוני המאקרו הרשמיים. הגרף מציג את התפתחות קו המגמה של מדד הייצור התעשייתי של הלמ"ס, המפורסם מדי חודש, בפיגור של כחודש וחצי, אל מול קו המגמה של תפוקת התעשייה על-פי מאזן הנטו של סקר הציפיות בתעשייה, שמפורסם בסיום כל רבעון לגבי הרבעון שהסתיים וכולל גם תחזית לרבעון הבא.

סקר הציפיות ככלי לזיהוי שינויי מגמה בתעשייה

סקר ציפיות בתעשייה, 2000 - 2011



קו המגמה של סקר הציפיות מחושב כממוצע נע של שלושה סקרים. כך, לדוגמה, נתון המגמה לגבי הרבע השלישי של 2010 מורכב מממוצע משוקלל של הדיווחים שנתקבלו בשלושה סקרים: הסקר המתייחס לרבע השני של 2010, זה המתייחס לרבע השלישי של 2010, והסקר הנוכחי, המתייחס לרבע האחרון של 2010 (המשקלות הם: 25%, 50% ו-25%, בהתאמה).

המדד בתצוגה הגראפית מכונה מאזן נטו משוקלל. מדד זה מציג את ההפרש בין אחוז החברות המדווחות על עלייה לבין אלו המדווחות על ירידה, משוקלל בהתאם לעוצמת השינויים (כלומר, משקלה של חברה המדווחת על עלייה ניכרת גבוהה ממשקלה של זו המדווחת על עלייה קטנה, וכך לגבי ירידה).

יש להדגיש, כי אין לראות באחוזים המוצגים בגרפים שיעורי שינוי, אלא אינדיקציה למגמות בלבד. באופן כללי, ניתן לומר, כי "מאזן נטו" שלילי פירושו ירידה, וחיובי – עלייה.

נספח טבלאות - ממוצע התעשייה¹³

<u>תפוקה</u>						
Q1/11(F)	Q4/10	Q3/10	Q2/10	Q1/10	Q4/09	
47	45	47	43	43	43	עלייה
7	9	10	11	8	8	מזה: עלייה ניכרת
25	27	23	27	30	30	ירידה
4	5	7	7	6	5	מזה: ירידה ניכרת
12	11	13	10	7.5	8	מאזן נטו משוקלל

<u>תעסוקה</u>						
Q1/11(F)	Q4/10	Q3/10	Q2/10	Q1/10	Q4/09	
25	24	29	27	23	22	עלייה
18	14	12	15	12	20	ירידה
1	1	4	2	1	0	מזה: ירידה ניכרת
5	5	7	6.5	6	1.5	מאזן נטו משוקלל

<u>קשיים בגיוס עובדים בלתי מקצועיים</u>					
Q4/10	Q3/10	Q2/10	Q1/10	Q4/09	
46	51	49	45	37	נתקלו בקשיים
10	18	19	17	12	מזה: קושי גדול עד בינוני
42	41	39	41	44	אין קושי
13	9	13	15	19	לא חיפשו עובדים

<u>קשיים בגיוס עובדים מקצועיים</u>					
Q4/10	Q3/10	Q2/10	Q1/10	Q4/09	
79	81	74	75	67	נתקלו בקשיים
55	56	51	44	42	מזה: קושי בינוני עד גדול
12	12	14	12	14	אין קושי
10	7	12	13	19	לא חיפשו עובדים

<u>מכירות לשוק המקומי</u>						
Q1/11(F)	Q4/10	Q3/10	Q2/10	Q1/10	Q4/09	
40	43	42	34	43	41	עלייה
7	7	8	5	8	6	מזה: עלייה ניכרת
22	26	22	30	28	31	ירידה
3	3	6	6	5	8	מזה: ירידה ניכרת
11	10.5	11	1	9	5	מאזן נטו משוקלל

<u>הזמנות לשוק המקומי</u>						
Q1/11(F)	Q4/10	Q3/10	Q2/10	Q1/10	Q4/09	
39	41	43	34	41	37	עלייה
25	28	19	31	28	33	ירידה
3	3	5	9	7	9	מזה: ירידה ניכרת
8	9	15	1-	6	0.5	מאזן נטו משוקלל

<u>משלוחי יצוא</u>						
Q1/11(F)	Q4/10	Q3/10	Q2/10	Q1/10	Q4/09	
39	44	43	46	43	44	עלייה
6	7	10	14	10	9	מזה: עלייה ניכרת
28	26	27	24	27	27	ירידה
7	6	9	9	9	4	מזה: ירידה ניכרת
5	9.5	9	13.5	8.5	11	מאזן נטו משוקלל

¹³ באחוזים מסך המפעלים המדווחים.

הזמנות ליצוא						
Q1/11(F)	Q4/10	Q3/10	Q2/10	Q1/10	Q4/09	
37	45	41	47	38	46	עלייה
4	9	7	13	7	12	מזה: עלייה ניכרת
28	27	28	25	28	30	ירידה
7	7	8	9	9	6	מזה: ירידה ניכרת
3	10	5.5	13	4	11	מאזן נטו משוקלל

רווחיות היצוא						
Q4/10	Q3/10	Q2/10	Q1/10	Q4/09	Q3/09	
9	13	19	6	6.5	8	עלייה
2	0	2	0	0	0	מזה: עלייה ניכרת
59	48	49	52	46	61	ירידה
22	14	29	17	7	23	מזה: ירידה ניכרת
-35	25-	29-	31.5-	23-	38-	מאזן נטו משוקלל

מחירי היצוא						
Q1/11(F)	Q4/10	Q3/10	Q2/10	Q1/10	Q4/09	
20	17	17.5	19	12	7	עלייה
25	26	25	23	23	22	ירידה
6	4	4	11	2.5	2	מזה: ירידה ניכרת
-5	-5	6-	5-	6.5-	8-	מאזן נטו משוקלל

גורמים המגבילים את צמיחת היצוא (ציון ממוצע משוקלל לכל גורם)						
דרוג סקר נוכחי	סקר ינואר 2011 (נוכחי)	סקר אוקטובר 2010	סקר יולי 2010	סקר אפריל 2010	סקר ינואר 2010	הגורמים
I	3.5	3.4	3.2	3.3	3.3	רווחיות היצוא
I	3.5	3.3	3.2	3.2	3.3	מחירים בינלאומיים
I	3.4	3.3	3.4	3.4	3.6	הזמנות ליצוא
I	3.3	3.2	3.3	3.3	3.4	קשיי חדירה ושיווק לשווקים חדשים
II	2.8	3	2.8	2.9	3.1	קשיי שיווק בשווקים קיימים
III	2.6	2.7	2.6	2.8	2.8	היעדר תמיכה ממשלתית לעידוד היצוא
V	2	2.1	2	2.2	2.0	אשראי

* על-פי מבחני מובהקות, ברמת מובהקות של 10%.

מלאי מוצרים מוגמרים					
Q4/10	Q3/10	Q2/10	Q1/10	Q4/09	
24	32.5	30	27	28	עלייה
20	19	19	21	23	ירידה
2	8	4	3	4	מאזן נטו משוקלל

<u>מלאי חומרי גלם</u>					
Q4/10	Q3/10	Q2/10	Q1/10	Q4/09	
20	30	33	23	23	עלייה
27	18.5	19	24	24	ירידה
-4.5	7	8	0	0	מאזן נטו משוקלל

<u>שיעור הניצול של מלאי ההון</u>					
Q4/10	Q3/10	Q2/10	Q1/10	Q4/09	
33	28	32	35	29	עלייה
14	18	22	21	26	ירידה
4	6	4	4	3.5	מזה: ירידה ניכרת
11	6	8	7	2	מאזן נטו משוקלל

<u>הוצאות מימון ריאליות</u>						
Q1/11(F)	Q4/10	Q3/10	Q2/10	Q1/10	Q4/09	
21	24	23	14	17	24	עלייה
2	5	4	1	4	3	מזה: עלייה ניכרת
8	10	10	11	15	15.5	ירידה
7	9	8	2	3	6	מאזן נטו משוקלל

<u>השקעות בתעשייה</u>						
Q1/11(F)	Q4/10	Q3/10	Q2/10	Q1/10	Q4/09	
36	28	29	27	26	24	עלייה
6	9	9	2	6	6.5	מזה: עלייה ניכרת
8	8	7	13	13	10	ירידה
3	2	2	5	7	5	מזה: ירידה ניכרת
15	13	15	5	6	8	מאזן נטו משוקלל

<u>תפוקת המפעלים המייצרים בחו"ל</u>						
Q1/11(F)	Q4/10	Q3/10	Q2/10	Q1/10	Q4/09	
54	49	53	58	39	49	עלייה
12	12	16	13	12	3	מזה: עלייה ניכרת
17	20	24	10	27	27	ירידה
22	20	21	29	10.5	9	מאזן נטו משוקלל

<u>מועסקים במפעלים המייצרים בחו"ל</u>						
Q1/11(F)	Q4/10	Q3/10	Q2/10	Q1/10	Q4/09	
28	26	26	28	21	27	עלייה
8	3	3	3	0	0	מזה: עלייה ניכרת
8	5	10.5	5	12	18	ירידה
12.5	12	7	11	3	3	מאזן נטו משוקלל

<u>השקעות במפעלים המייצרים בחו"ל</u>						
Q1/11(F)	Q4/10	Q3/10	Q2/10	Q1/10	Q4/09	
25	28	29	36	27	21	עלייה
15	10	3	5	3	0	מזה: עלייה ניכרת
8	8	3	5	6	6	ירידה
15	14	13	15	10.5	4.5	מאזן נטו משוקלל