



ג'ה מסק אגזטיין  
ט' תמוז תשע"א  
11 יולי 2011

# אגף כלכלה

## המחלקה למחקר כלכלי

### סקר ציפיות בתעשייה לחודשים יולי – ספטמבר 2011

#### עיקרי הממצאים

הניתוח מקיף 143 חברות תעשייתיות שהשיבו לסקר מאמצע יוני ועד תחילת יולי 2011.

#### ברבע השני של 2011:

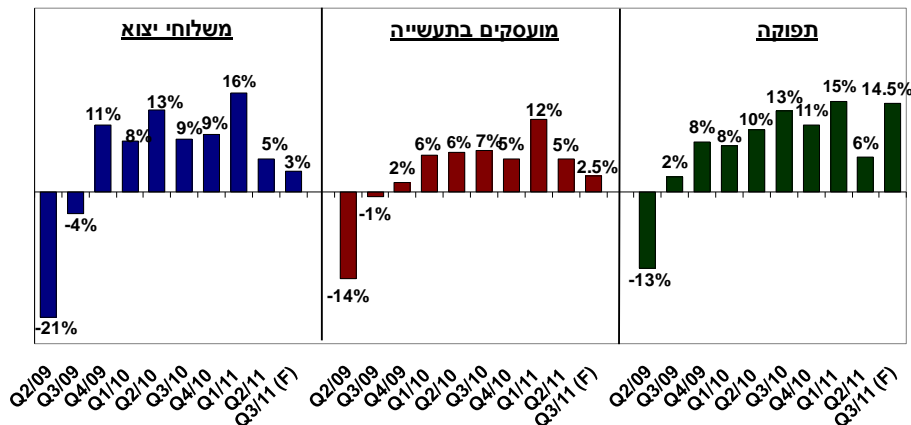
- ↖ האטה בקצב צמיחת תפוקת התעשייה.
- ↖ האטה ניכרת בקצב גידול מצבת העובדים בתעשייה.
- ↖ האטה דרמטית, כמעט קיפאון, במכירות לשוק המקומי.
- ↖ האטה ניכרת בקצב גידול משלוחי היצוא.
- ↖ מנגד, האצה מחודשת בקצב גידול השקעות התעשייה בנכסים קבועים.
- ↖ גידול מהיר נוסף חל בהוצאות המימון הריאליות.
- ↖ המשך הגידול המהיר בפעילותן של חברות התעשייה הרב-לאומיות.

#### תחזיות התעשיינים לרבע השלישי של 2011:

- ↖ האצה מחודשת בקצב צמיחת תפוקת התעשייה.
- ↖ האטה נוספת בקצב גידול מצבת העובדים.
- ↖ גידול מחודש במכירות המקומיות.
- ↖ האטה נוספת בקצב גידול משלוחי היצוא.
- ↖ האטה ניכרת בקצב גידול ההשקעות בנכסים קבועים.
- ↖ האטה ניכרת בקצב צמיחת תפוקתן של חברות התעשייה הרב לאומיות.

#### צפי להתפתחות הפעילות התעשייתית ברבע השלישי של 2011

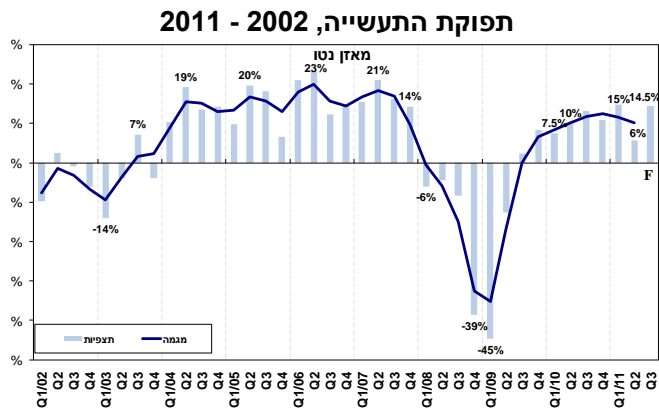
(מאזן נטו)



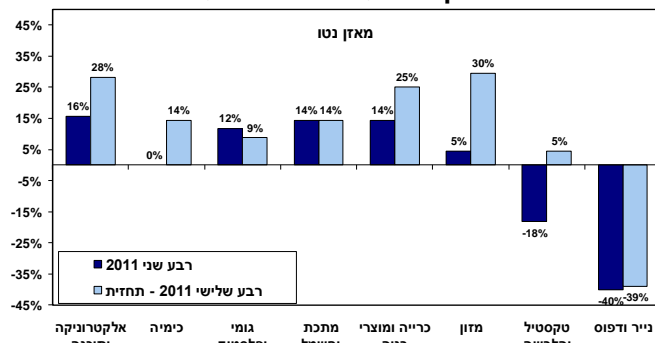
מאזן נטו = אחוז המדווחים עלייה מינוס אחוז המדווחים ירידה, מותאם לעוצמת השינוי המדווחת

## סקר ציפיות בתעשייה לחודשים יולי - ספטמבר 2011

### תפוקת התעשייה



### תפוקת התעשייה - פירוט ענפי



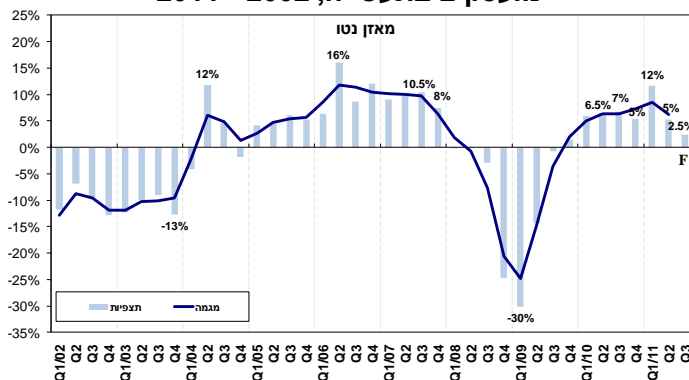
הצמיחה המהירה הצפויה לרבע השלישי של 2011 משקפת צפי לגידול בתפוקת מרבית ענפי התעשייה, למעט ענף הנייר והדפוס<sup>2</sup>, אשר צופה נסיגה נוספת בתפוקתו. מנגד, האצה צפויה בקצב צמיחת ענפי המזון (כנראה עונתי), האלקטרוניקה והתוכנה, הכרייה ומוצרי הבנייה, לצד גידול נוסף בתפוקת המתכת והחשמל, הגומי והפלסטיק, וצמיחה מחודשת בתפוקת ענפי הכימיה, הטקסטיל וההלבשה.

### מועסקים בתעשייה

בהתאם לציפיות, חלה ברבע השני של 2011 האטה ניכרת גם בקצב קליטת המועסקים לתעשייה: 23% מהתעשיינים דיווחו על עלייה במצבת העובדים, מרביתם עלייה קלה, אל מול 13% שרשמו פיטורים. כך, נרשם מאזן נטו חיובי של 5%, לאחר מאזן נטו חיובי גבוה, של 12% בתחילת 2011, המשקף קליטה בקצב מהיר.

במקביל, חלה החמרה במידת הקושי בגיוס עובדים מקצועיים לתעשייה: אחוז התעשיינים המדווחים על קושי בגיוס עובדים מקצועיים הגיע ברבע השני של 2011 לשיא חדש, 84% מהתעשיינים דיווחו על קושי, לעומת 82% בסקר הקודם, ו-79% בסקר שלפניו. נציין, כי שיעור כה גבוה של מדווחים על קושי בגיוס עובדים מקצועיים לתעשייה, לא נרשם מאז סוף 2007, ערב המשבר הכלכלי (אז נרשם שיעור דומה של 83%). קושי בולט דווח על-ידי ענפי האלקטרוניקה והתוכנה, המתכת והחשמל, הכימיה, הכרייה ומוצרי הבניה.

### מועסקים בתעשייה, 2011 - 2002

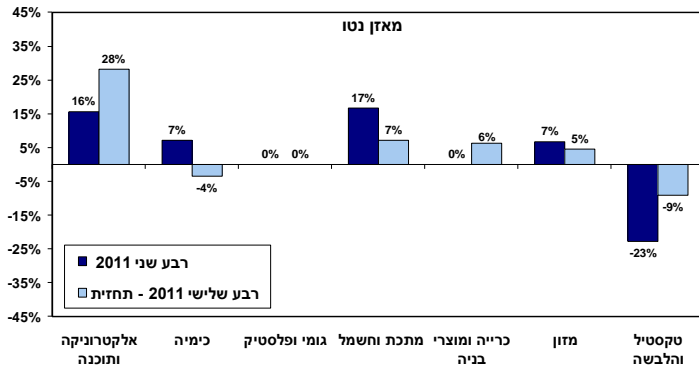


לרבע השלישי של השנה צופים התעשיינים האטה נוספת בקצב קליטת המועסקים: תחזית למאזן נטו חיובי של 2.5%, כאשר 23% מהתעשיינים צופים גידול, מרביתם גידול קל, אל מול 15% הצופים פיטורים.

נציין, כי קצב הקליטה המתון הצפוי לרבע השלישי של השנה דומה בעוצמתו לקצב הקליטה שדווח בסוף 2009, עת החלה ההתאוששות מהמשבר הכלכלי.

<sup>2</sup> בשל מיעוט המשיבים לסקר בענף הנייר והדפוס (10 משיבים), יש להיזהר מלהסיק מסקנות על פי ממצאים אלו בלבד על כיווני ההתפתחות של הענף בכללותו.

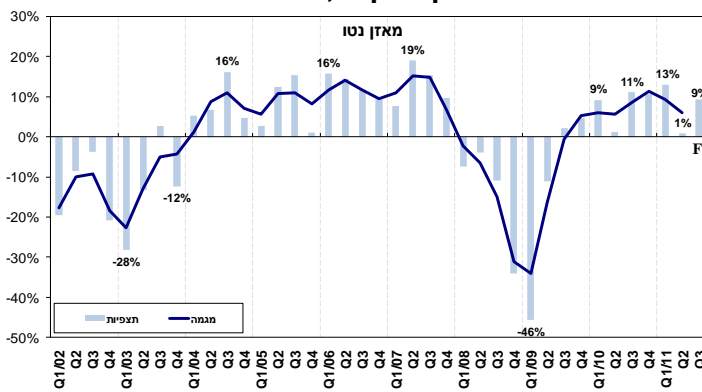
#### 4 מועסקים בתעשייה - פירוט ענפי



שונות מאפיינת את הערכות הענפים השונים לגבי שוק העבודה: בעוד פיטורי עובדים צפויים בענפי הטקסטיל וההלבשה, והכימיה, הרי שקיפאון צפוי בענף הגומי והפלסטיק, והאטה בקצב הקליטה צפויה בענפי המתכת והחשמל. מנגד, גידול מואץ נרשם במצבת העובדים בענפי האלקטרוניקה והתוכנה, לצד קליטת עובדים מחודשת בענף הכרייה ומוצרי הבנייה.

#### מכירות לשוק המקומי

#### מכירות לשוק המקומי, 2011-2012

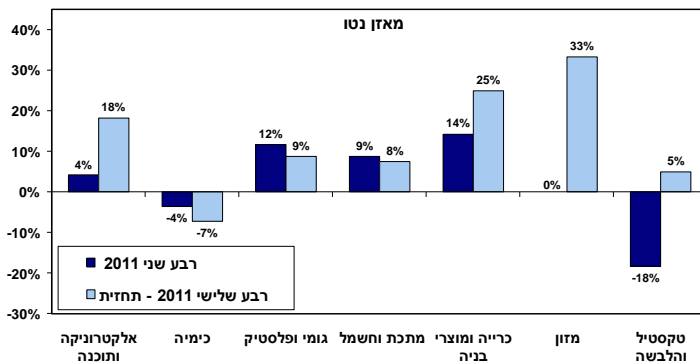


**ברבע השני של 2011 נרשמה האטה ניכרת, עד כמעט קיפאון, בקצב גידול מכירות התעשייה לשוק המקומי: 35% מהתעשיינים רשמו גידול, לעומת 31% שדיווחו על ירידה. כך, נרשם מאזן נטו חיובי נמוך ביותר, של 1%, לאחר מאזן חיובי של 13% בתחילת 2011.**

**לרבע השלישי של 2011 צפוי זינוק חד במכירות התעשייה לשוק המקומי:** הציפיות משקפות מאזן נטו חיובי של 9%, כאשר 39% צופים עלייה במכירות המקומיות, מרביתם עלייה קלה, אל מול 24% אשר צופים ירידה, מרביתם ירידה קלה. לא מן הנמנע, כי תחזיות התעשיינים נגזרות מביקושים מוגברים לקראת חגי תשרי שיחולו בסוף הרבע השלישי של 2011.

עוד נציין, כי על אף הזינוק הצפוי במכירות, עדיין מדובר בקצב גידול מתון בהשוואה לקצב הגידול המהיר שנרשם במהלך המחצית השנייה של 2010 ותחילת 2011 במכירות המקומיות.

#### מכירות לשוק המקומי - פירוט ענפי



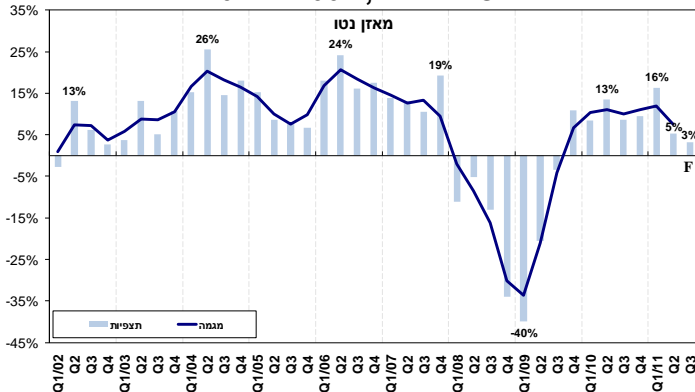
גידול מחודש צפוי במכירות המקומיות של ענפי המזון, הטקסטיל וההלבשה (ייתכן ועונתי לקראת חגי תשרי) לצד, צפי להאצה בקצב גידול המכירות המקומיות בענפי האלקטרוניקה והתוכנה, הכרייה ומוצרי הבנייה.

בנוסף, נרשם צפי להמשך הגידול במכירות המקומיות בענף הגומי והפלסטיק, המתכת והחשמל.

מנגד, נסיגה צפויה במכירות המקומיות של ענף הכימיה.

## משלוחי יצוא

משלוחי יצוא, 2011 - 2002



**ברבע השני של 2011 הוא משמעותית גם קצב גידול משלוחי היצוא:** מאזן נטו חיובי של 5%, המשקף גידול מתון ביצוא, לאחר מאזן חיובי של 16% בתחילת 2011. כך, 42% מהיצואנים דיווחו על גידול ביצוא ברבע השני של השנה, אל מול 30% שדיווחו על ירידה.

**בנוסף, חודשה הירידה במחירי היצוא במונחי מט"ח:** מאזן נטו שלילי של 3% נרשם ברבע השני של השנה, לאחר מאזן חיובי של 2% בתחילת 2010, ובהמשך למאזן שלילי ממוצע של 5.5% במחצית השנייה של 2010.

**במקביל, נמשכה ואף החריפה השחיקה ברווחיות היצוא:** מאזן נטו שלילי נמוך ביותר, של 37% נרשם ברווחיות היצוא ברבע השני של השנה, כאשר קרוב לשני שלישי מהיצואנים רשמו ירידה ברווחיות, אל מול 8% בלבד שרשמו שיפור קל.

כך, בראש רשימת הגורמים המהווים מכשול מהותי לצמיחת היצוא דירגו היצואנים את גורם הרווחיות, לצד גורם הזמנות היצוא עם ציון ממוצע<sup>3</sup> של 3.5 כל אחד.

במקום השני דורגו גורמי קשיי החדירה ושיווק לשווקים חדשים (3.3) ומחירים בינלאומיים (3.2), ובמקום השלישי דורג גורם קשיי השיווק בשוק קיים (3.0).

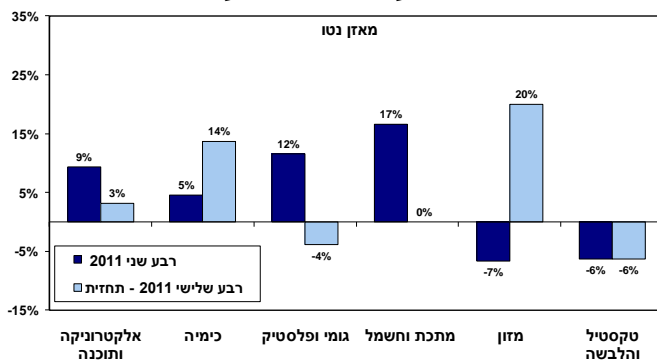
**לרבע השלישי של 2011 צופים היצואנים האטה נוספת בקצב גידול משלוחי היצוא:** צפוי מאזן נטו חיובי של 3%, כאשר 34% מהיצואנים צופים גידול, מרביתם גידול קל, אל מול 22% הצופים קיטון.

**נדגיש, כי לראשונה מאז החלה ההתאוששות מהמשבר הכלכלי, מדווחים היצואנים בסקר על קצבי גידול כה נמוכים ביצוא התעשייתי.**

להערכת היצואנים, ברבע השלישי של 2011 תחול ירידה נוספת במחירי היצוא במונחי מט"ח בקצב דומה לזה שנרשם ברבע השני (צפוי מאזן נטו שלילי של 4%). הדבר משקף את קשיי היצואנים בהתמודדות מול התחרות בשוקי העולם, לרבות קושי רב להעלות את מחירי תפוקתם במונחי מט"ח.

כמו כן, אינדיקציות נוספות לעתיד מצביעות אף הן על צפי להמשך מגמת ההאטה ביצוא היצואנים בסקר מדווחים על האטה ניכרת בקצב גידול ההזמנות ליצוא ברבע השני של השנה (מאזן נטו חיובי נמוך, של 1%, לאחר מאזן נטו חיובי של 15% ברבע הראשון של 2011) ולרבע השלישי של השנה הם אף צופים ירידה מתונה בהיקף ההזמנות ליצוא: מאזן נטו שלילי של 1.5%.

יצוא תעשייתי - פירוט ענפי



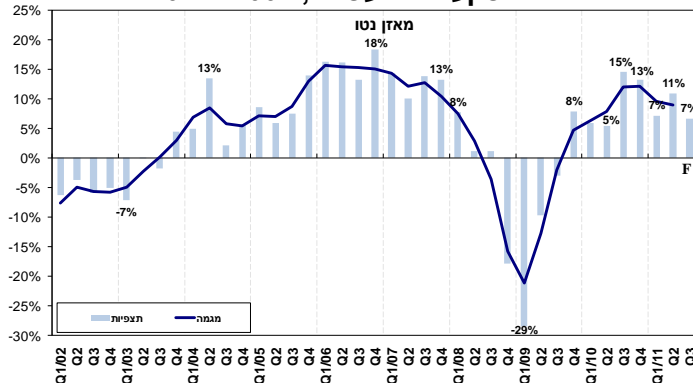
ההאטה ביצוא תיגזר משינוי המגמה בענפי הגומי והפולסטיק (מגידול מהיר לנסיגה), המתכת והחשמל (מגידול מהיר לקיפאון) לצד צפי להאטה גם ביצוא ענפי האלקטרוניקה והתוכנה, והמשך הנסיגה ביצוא הטקסטיל וההלבשה.

מנגד, האצה צפויה בקצב התרחבות יצוא ענף הכימיה, לצד גידול מחודש ומהיר הצפוי בענף המזון.

<sup>3</sup> בסולם של 1 עד 5, כאשר 5= הגורם המגביל ביותר.

## השקעות בתעשייה

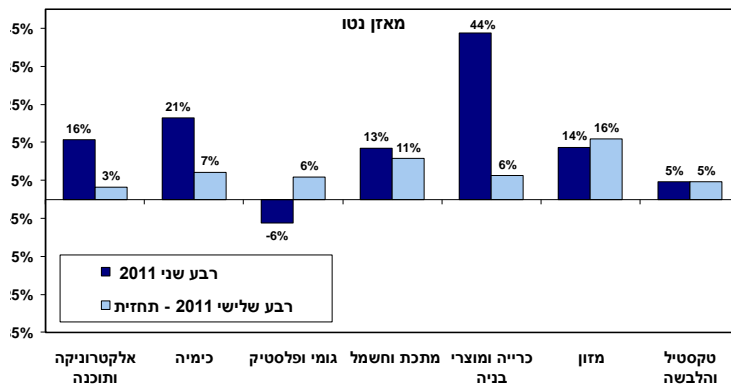
### השקעות בתעשייה, 2011 - 2012



בהתאם לציפיות התעשיינים, **ברבע השני של 2011 חודשה ההאצה בקצב גידול השקעות התעשייה בנכסים קבועים:** מאזן נטו חיובי של 11%, לאחר מאזן חיובי של 7% ברבע הראשון של 2011. 32% רשמו גידול בהשקעותיהם ברבע השני, מרביתם גידול קל, לעומת 12% בלבד שרשמו ירידה.

**לרבע השלישי של 2011 צופים התעשיינים האטה מחודשת בקצב גידול השקעותיהם לקצב הדומה לזה שנרשם בתחילת השנה:** צפוי מאזן נטו חיובי של 7%, כאשר 27% מהתעשיינים בסקר צופים גידול בהשקעות, מרביתם גידול קל, אל מול 10% שצופים ירידה.

### השקעות בתעשייה - פירוט ענפי



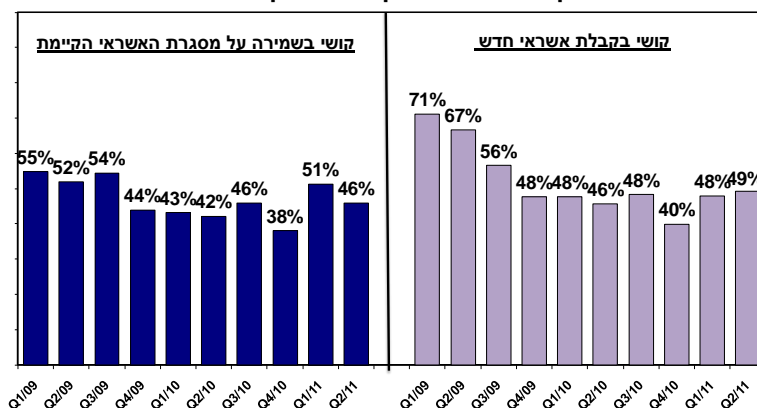
**ההאטה הצפויה בקצב גידול השקעות ברבע השלישי של השנה,** משקפת צפי להאטה ניכרת בקצב גידול השקעות ענף הכרייה ומוצרי הבנייה, האלקטרוניקה והתוכנה, והכימיה. לצד האטה קלה בענף המתכת והחשמל.

מנגד, גידול נוסף צפוי בהשקעות ענפי המזון, הטקסטיל וההלבשה לצד גידול מחודש בהשקעות ענף הגומי והפולסטיק.

לצד הגידול בהשקעות, **מדווחים התעשיינים על גידול מהיר נוסף בהוצאות המימון הריאליות ברבע השני של 2011, בקצב הדומה לזה שנרשם בתחילת השנה.** הגידול הריאלי בהוצאות המימון נרשם על רקע עליית ריבית בנק ישראל בשיעור מצטבר של 0.75 נקודות האחוז במהלך הרבע השני של 2011, לצד התמתנות ציפיות האינפלציה לשנה קדימה והתכנסותה לתוך טווח יעד המחירים. ברבע השני נרשם מאזן נטו חיובי של 19% (36% דיווחו עלייה בהוצאות, ו-5% בלבד שדיווחו ירידה קלה), זאת בהמשך למאזן חיובי של 17% בתחילת השנה.

**לרבע השלישי של 2011 צופים התעשיינים האטה קלה בקצב עליית הוצאות המימון הריאליות:** תחזיות התעשיינים משקפות מאזן נטו חיובי של 15.5%.

### סקר ציפיות - אינדיקציות למצוקת אשראי

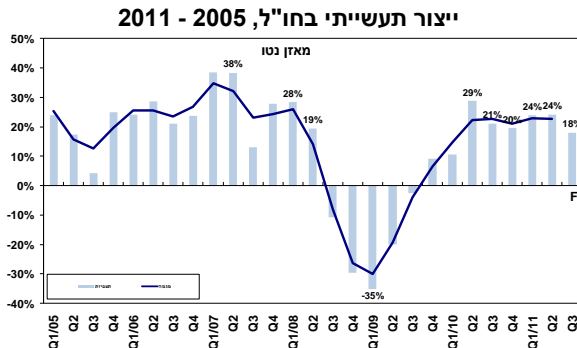


**במקביל, ממשיכים התעשיינים בסקר לדווח על קושי בקבלת אשראי חדש:** 49% מהתעשיינים שנזקקו לאשראי חדש נתקלו בקושי, זאת בדומה ל-48% שדיווחו כך בסקר הקודם.

מנגד, ירד שיעור התעשיינים שמתקשים לשמור על מסגרת האשראי הקיימת ל-46% ברבע השני של השנה, לאחר שזינק ל-51% בתחילת 2011.

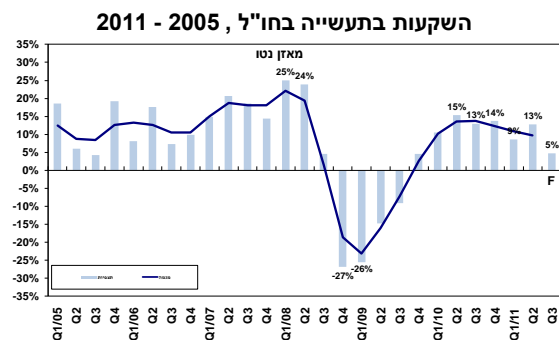
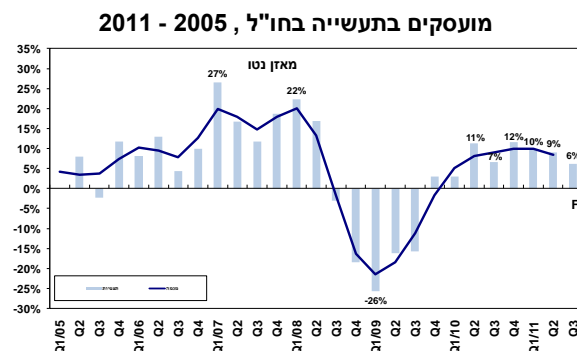
## הפעילות הרב לאומית<sup>4</sup>

בניגוד להאטה בפעילות התעשייתית של חברות התעשייה המקומיות, המשיכו חברות התעשייה הרב לאומיות לדווח על גידול מהיר בפעילותן בחו"ל ברבע השני של 2011



**ברבע השני של 2011** נמשכה הצמיחה המהירה בתפוקתם של המפעלים בחו"ל: נרשם מאזן נטו חיובי של 24%, כאשר 46% מהמפעלים בחו"ל מדווחים על גידול, אל מול 9% בלבד שרשמו נסיגה קלה. זאת בהמשך למאזן נטו חיובי דומה בתחילת 2011 (24%).

במקביל, נמשך הגידול במצבת העובדים במפעלים בחו"ל, לצד האצה בקצב גידול ההשקעות במפעלים בחו"ל.



**לרבע השלישי של 2011** צופות חברות התעשייה הרב-לאומיות האטה בקצב התרחבות פעילותן בחו"ל:

הצמיחה המהירה בתפוקת החברות בחו"ל צפויה להימשך תוך האטה בקצב: מאזן נטו חיובי של 18% צפוי ברבע השלישי של השנה, כאשר 42% מהחברות צפודות גידול בתפוקה, אל מול 6% בלבד אשר צופים ירידה. נדגיש, כי על אף ההאטה עדיין מדובר בקצב גידול מהיר הדומה לקצב הצמיחה הממוצע שנרשם מאז החלה ההתאוששות מהמשבר הכלכלי, ברבע האחרון של 2009.

האטה צפויה גם בקצב גידול מצבת העובדים בחו"ל: מאזן נטו חיובי של 6% צפוי לרבע השלישי של השנה, לאחר מאזן של 9% ברבע השני של 2011.

בנוסף, צפויה האטה חדה גם בקצב גידול השקעות המפעלים בחו"ל: מאזן חיובי של 5% צפוי לרבע השלישי של 2011, לאחר מאזן של 13% ברבע השני.

בדבר הסברים והבהרות ניתן לפנות לצוות מחלקת המחקר הכלכלי:

דפנה אבירם-ניצן, מנהלת מחלקת המחקר הכלכלי  
חגית שמריהו, כלכלנית המחלקה

טלפון: 03-5198806

<sup>4</sup> על פעילות יצרנית בחו"ל דיווחו 33 חברות מתוך 143 (23% מהמדגם). מהן 10 מענף הגומי והפלסטיק, 7 מענף הטקסטיל וההלבשה, 6 מענף המתכת והחשמל, 4 מענף המזון, 2 מהכימיה, 2 מהנייר והדפוס, 1 מהאלקטרוניקה, ו-1 מהכרייה ומוצרי הבנייה.