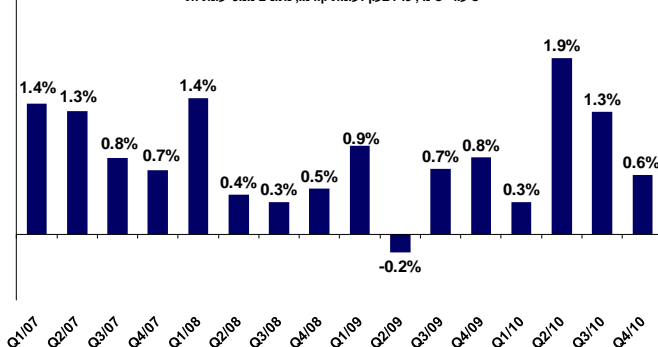


התפתחות התעסוקה

ברבע האחרון של 2010 חלה האטה נוספת בקצב קליטת המועסקים במשק¹: עלייה של 0.6% נרשמה במצבת העובדים במשק (שהם 18.6 אלף איש) בהשוואה לרבע הקודם, זאת לאחר גידול של 1.3% ברבע השלישי², ושל 1.9% ברבע השני אשתקד.

רבע אחרון 2010: האטה נוספת בקצב קליטת המועסקים במשק
שיעורי שינוי, כל רבעון לעומת קודמו, נתונים מנכי עונתיות



העלייה במספר המועסקים במשק נגזרה כולה מעלייה מחודשת, של 2.8% במצבת העובדים במגזר הציבורי (כ- 24 אלף איש) בסוף 2010.

מנגד, ירידה מתונה, של 0.3%, נרשמה במצבת העובדים במגזר העסקי (פיטורים של כ- 5,600 איש), לאחר גידול של 2% לרבעון בשני הרבעונים שקדמו.

הגידול במספר המועסקים במשק ברבע האחרון 2010 נגזר כולו ממצטרפים חדשים לכוח העבודה האזרחי, כאשר שיעור ההשתתפות במשק המשיך לעלות והגיע ברבע האחרון של 2010 לשיא של 57.8%. שיעור הבלתי מועסקים במשק כאחוז מכוח העבודה נותר ברבע האחרון של 2010 על 6.6%, בדומה לרבע קודם.

יתרה מכך, הגידול במספר המועסקים במשק משקף עלייה מהירה (4.7%) במספר המועסקים במשרה מלאה בהשוואה לרבע הקודם, בעוד מספר המועסקים במשרה חלקית ירד בשיעור ניכר (-10.4%). בנוסף, נמצא כי 90% מהנלקטים במשק היו נשים, ורק 10% גברים.

להודעה המלאה:

http://www.cbs.gov.il/reader/newhodaot/hodaa_template.html?hodaa=201120048

נתון המגמה של הלמ"ס לשיעור הבלתי מועסקים, מצביע אף הוא על שיעור אבטלה נמוך יחסית, אשר עמד בחודש ינואר 2011 על 6.1% מכוח העבודה האזרחי.

להודעה המלאה: http://cbs.gov.il/reader/newhodaot/hodaa_template.html?hodaa=201120069

התפתחות השכר

בחודשים אוקטובר 2010 – ינואר 2011 חלה האצה נוספת בקצב עליית השכר³ הריאלי במשק: גידול ריאלי של 1.7% נרשם בשכר הממוצע למשרת שכיר בהשוואה לאוקטובר 2009 – ינואר 2010, זאת בהמשך לעלייה של 1.2% ברבע השלישי של 2010⁴, ושל 0.6% ברבע השני אשתקד.

האטה בקצב גידול המועסקים במשק ברבע האחרון של 2010

גידול מחודש במצבת העובדים במגזר הציבורי אל מול צמצום קל במצבת העובדים במגזר העסקי

נמשכת מגמת הירידה בשיעור האבטלה

באוקטובר 2010 – ינואר 2011 הואץ קצב עליית השכר במשק

¹ בניכוי השפעת עונתיות.

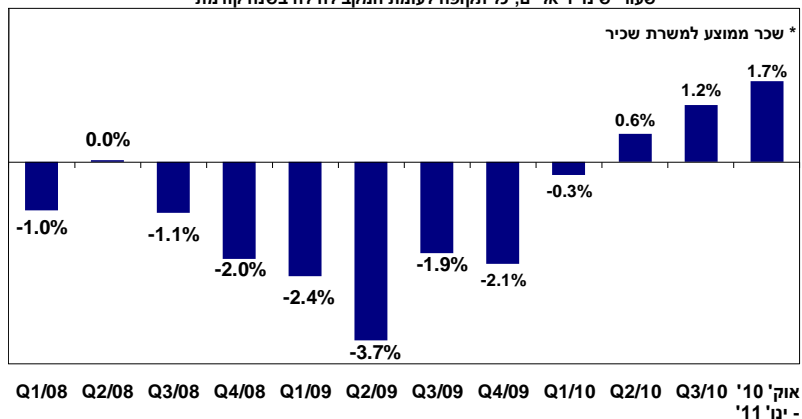
² כל תקופה לעומת תקופה קודמת, מנוכה עונתיות.

³ השכר הממוצע הינו נתון מקובץ, הכולל שכר יסוד, תוספות יוקר, תוספות ותק, הפרשים בעבור תקופות קודמות, מקדמות, תשלומים בעבור שעות נוספות, פרמיות, תגמולים, מענקים ותוספות למיניהם (שוטפים או חד-פעמיים), כגון כונניות, תורניות, משכורת "חודש 13", קצבת נסיעה, קצבת הבראה, גמול השכלה, גמול השתלמות ותשלומים בעבור אחזקת רכב. השכר ברוטו אינו כולל הוצאות עבודה נוספות וסכומים שהמנהל משלם לקרנות (כגון קרנות פנסיה או ביטוח בעבור השכירים).

⁴ כל תקופה בהשוואה לתקופה המקבילה לה בשנה קודמת.

התפתחות השכר הריאלי* במשק

שעורי שינוי ריאליים, כל תקופה לעומת המקבילה לה בשנה קודמת



האצה ניכרת
בקצב עליית
השכר במגזר
הציבורי

האצה זו נגזרה כולה מהאצה ניכרת בקצב עליית השכר הריאלי במגזר הציבורי⁵ (2.8%) אל מול האטה בקצב עליית השכר הממוצע במגזר העסקי (1.2%). נציין, כי העלייה החדה בשכר בסקטור הציבורי הושפעה מהמענק החד פעמי שניתן בנובמבר 2010 לעובדי הסקטור וכן, מעדכון השכר בחודש ינואר בהתאם להסכמי השכר בסקטור הציבורי.

במונחים נומינליים (שקליים) רשם השכר הממוצע **במשק עלייה מהירה, של 4.5% בחודשים אוקטובר 2010 – ינואר 2011**, אשר נשחקה בחלקה בשל עליית מחירים בתקופה הנסקרת (2.7%).

השכר החודשי הממוצע למשרת שכיר (בשקלים)		
ציבורי	עסקי	משק
8,052	8,712	8,496

אוקטובר 2010 – ינואר 2011

במונחים
נומינליים
עלה השכר
במשק ב-
4.5% לעומת
התקופה
המקבילה

להודעה האחרונה של הלשכה המרכזית לסטטיסטיקה בנושא:

http://www.cbs.gov.il/reader/newhodaot/hodaa_template.html?hodaa=201126078

⁵ נגזרה ממענק חד פעמי שניתן ב-11/2010 בסך 2,000 ₪ ברוטו