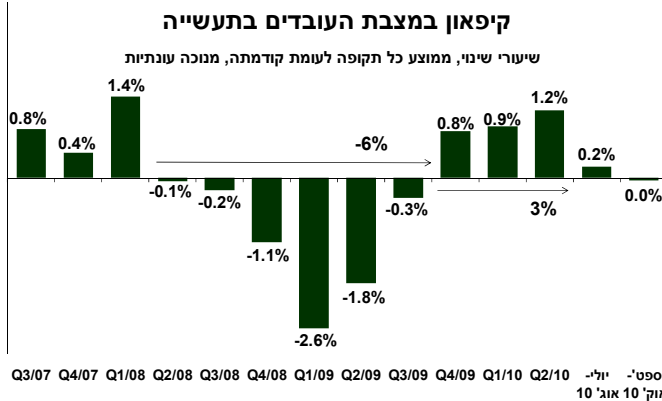


כ' טבת תשע"א
27 דצמבר 2010

מועסקים בתעשייה¹

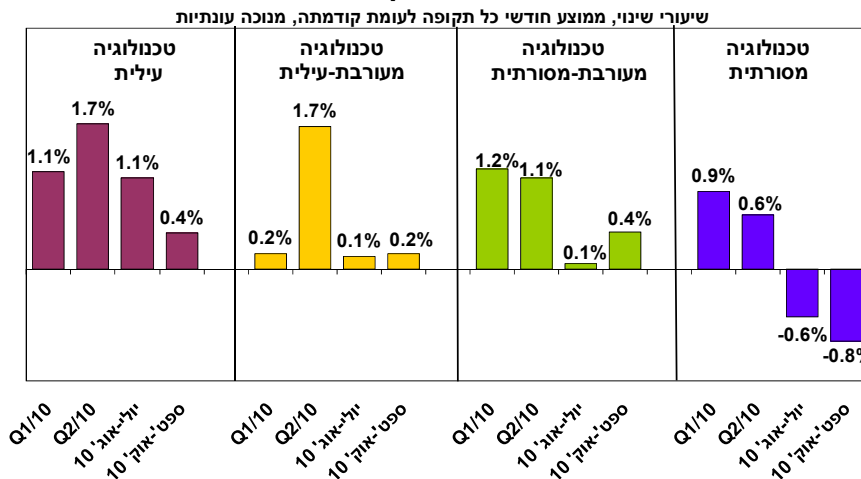


בחודשים ספטמבר – אוקטובר 2010
שרר קיפאון² במצבת העובדים בתעשייה, בהמשך לגידול³ מזערי, של 0.2%, בחודשים יולי- אוגוסט 2010, ולאחר גידול מהיר, בקצב רבעוני ממוצע של כ- 1% בשלושת הרבעונים שקדמו.

בשל קיפאון זה, נותר מספר השכירים בתעשייה בתקופה הנסקרת נמוך ב- 3.1% בהשוואה למספרם ברבע הראשון של 2008, טרם החלו הפיטורים בתעשייה⁴.

הקיפאון² במצבת העובדים בחודשיים הנסקרים נגזר מפיטורי עובדים בקבוצת ענפי הטכנולוגיה המסורתית, אשר קוזזו הודות לקליטת עובדים מתונה ביותר ביתר ענפי התעשייה.

התפתחות מצבת העובדים בקבוצות ענפי התעשייה



אינדיקציות לחודשים הקרובים מצביעות על אופטימיות זהירה באשר לחידוש קליטת המועסקים לתעשייה: בחודשים אוקטובר – נובמבר 2010 הואץ⁵ קצב גידול מספר המשרות

¹ מבוסס על נתונים מנוכי עונתיות של מדדי שכירים שמפרסמת הלמ"ס, עיבודים והערכות של המחלקה למחקר כלכלי.
² לעומת ממוצע יולי-אוגוסט 2010, נתונים מנוכי עונתיות.
³ כל תקופה לעומת ממוצע תקופה קודמת.
⁴ במהלך המשבר נרשמה ירידה מצטברת של כ- 6% במצבת העובדים (פיטורים של כ- 21,880 איש).
⁵ לעומת ממוצע רבע שלישי 2010, נתונים מקוריים.

אגף כלכלה

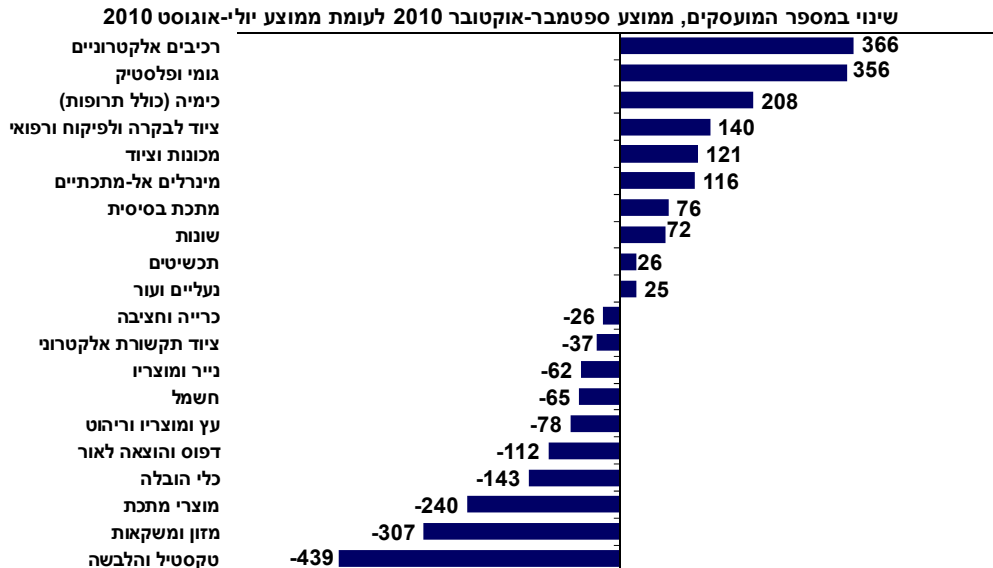
המחלקה למחקר כלכלי

הפנויות⁶ בתעשייה ל- 9% (תוספת של קרוב ל- 700 משרות פנויות), בהמשך לגידול של 6% ברבע השלישי של השנה.

בספטמבר – אוקטובר 2010 הואץ² קלות קצב צמצום מצבת העובדים בקבוצת ענפי הטכנולוגיה המסורתית⁷: נסיגה של 0.8% חלה במצבת העובדים (פיטורים של כ- 1,045 איש), בהמשך לירידה³ של 0.6% ביולי - אוגוסט 2010 ולאחר מגמת האטה בקצב הקליטה במחצית הראשונה של השנה. ירידה זו, משקפת פיטורי עובדים במרבית ענפי הקבוצה, למעט ענף העור וההנעלה שקלט עובדים (1.3%).

מבין ענפי הקבוצה, הוביל את הנסיגה ענף הטקסטיל וההלבשה, שפיטר עובדים בקצב מהיר ביותר, של 3.4%, ובכך השלים ירידה מצטברת של 31% במצבת עובדיו מאז הרבע השלישי של 2006 (פיטורים של כ- 5,740 איש). ירידות בולטות נרשמו גם בענפי המזון, דפוס והוצאה לאור (-0.5%), העץ והריהוט (-1%).

השינוי במצבת העובדים בענפי התעשייה



מנגד, נמשך הגידול הזעום², כמעט קיפאון, במצבת העובדים בקבוצת ענפי הטכנולוגיה המעורבת-עילית⁸: עלייה קלה ביותר, של 0.2%, נרשמה בחודשים ספטמבר – אוקטובר 2010 (קליטה של קרוב ל- 100 איש), זאת בדומה לקצב הגידול בחודשיים שקדמו. בתוך כך, קליטת עובדים נרשמה בענפי הכימיה (ללא תרופות)⁹, המכונות והציוד (0.6%), אשר קוזזה, כמעט במלואה, בשל פיטורי עובדים בענף המנועים והציוד החשמלי (-0.8%).

בנוסף, הואט² משמעותית קצב קליטת העובדים לקבוצת ענפי הטכנולוגיה העילית¹⁰, ל- 0.4% בחודשיים הנסקרים (תוספת של כ- 410 איש), לאחר גידול של 1.1% בחודשים יולי-אוגוסט 2010, וגידול מהיר של 1.7% ברבע השני של השנה. האטה זו, משקפת פיטורי עובדים בענף כלי ההובלה

⁶ משרה פנויה = משרה שאינה מאוישת או שעתידה להתפנות בקרוב או משרה חדשה שנוצרה ומיועדת לאנשים מחוץ לארגון ושעבורה המעסיק מחפש עובדים באופן פעיל.

⁷ מזון, טקסטיל והלבשה, עור והנעלה, דפוס והוצאה לאור, עץ וריהוט, נייר ומוצריו.

⁸ כימיה ונפט, מכונות וציוד ומנועים וציוד חשמלי.

⁹ הלמ"ס אינה מפרסמת בתדירות חודשית את נתוני ענף התרופות בנפרד, אלא כחלק מענף הכימיה.

¹⁰ רכיבים אלקטרוניים, הציוד לבקרה ורפואי, כלי ההובלה וציוד התקשורת האלקטרוני.

א ג פ כ ל כ ל ה

המחלקה למחקר כלכלי

(-0.7%) וצידוד התקשורת האלקטרוני (-0.2%) לצד האטה בקצב קליטת העובדים בענפי הרכיבים האלקטרוניים (1.9%), הצידוד לבקרה והפיקוח הרפואי (0.4%).

מנגד, קליטת עובדים מחודשת נרשמה בקבוצת ענפי הטכנולוגיה המעורבת-מסורתית¹¹, אם כי עדיין מדובר בקצב קליטה מתון: גידול של 0.4% נרשם במצבת העובדים בחודשיים הנסקרים (קליטה של כ- 380 איש), לאחר קיפאון בחודשים יולי-אוגוסט 2010 (0.1%). גידול מחודש זה, נגזר מהאצה בקצב קליטת המועסקים לענפי הגומי והפלסטיק (1.7%), והמינרלים האל-מתכתיים (1.3%), לצד קליטה מחודשת בענף המתכת הבסיסית (1.3%). מנגד, פיטורי עובדים נרשמו בענפי מוצרי המתכת (-0.6%), הכרייה והחציבה (-0.8%).

על אף הקיפאון², בסיכום החודשים ינואר - אוקטובר 2010 היה מספר המועסקים¹² הממוצע בתעשייה גבוה ב- 1.7% ממספרם הממוצע בשנת 2009, זאת לאחר צמצום של 4.8% במצבת העובדים בשנת 2009, ולאחר חמש שנים רצופות של קליטת עובדים בתעשייה, בשיעור שנתי של 2.2% לשנה.

קליטת המועסקים בעשרת החודשים הראשונים של שנת 2010 הקיפה את כל קבוצות ענפי התעשייה: כ- 34% מהגידול נגזר מקליטת עובדים לקבוצת ענפי הטכנולוגיה המסורתית, 27% נוספים נקלטו בקבוצת ענפי הטכנולוגיה העילית, 22% בענפי הטכנולוגיה המעורבת-מסורתית, והיתר (כ- 17%) נקלטו לענפי הטכנולוגיה המעורבת-עילית.

סיכומים שנתיים					
שיעורי שינוי במספר המועסקים בתעשייה					
(באחוזים, ממוצע חודשי בכל תקופה לעומת ממוצע חודשי בשנה קודמת)					
ממוצע התעשייה	ממוצע עילית	מעורבת-עילית	מעורבת-מסורתית	טכנולוגיה מסורתית	טכנולוגיה
2.8	6.5	4.2	0.9	0.8	2006
3.8	6.0	5.1	5.2	1.0	2007
1.7	3.7	2.3	2.4	-0.6	2008
-4.8	-4.7	-2.9	-7.8	-3.5	2009
1.7	1.7	2.0	1.5	1.7	ינואר-אוקטובר 2010 ¹²

פריון העבודה בתעשייה (תוצר לשעת עבודה)

¹¹ כרייה וחציבה, מינרלים אל-מתכתיים, גומי ופלסטיק, מתכת בסיסית, מוצרי מתכת ותכשיטים.
¹² בשל העובדה כי הלמ"ס אינה מפרסמת נתוני מועסקים מנוכי עונתיות ברמה חודשית - הנתונים לתחילת 2010 מתבססים על מדדי שכירים מנוכי עונתיות.

א ג פ כל כלה

המחלקה למחקר כלכלי

נמשכת הירידה² החדה בפריון

העבודה בתעשייה: בספטמבר-

אוקטובר 2010 נסוג פריון העבודה

בשיעור חד, של 3.3%, בהמשך

לנסיגה דומה ביולי-אוגוסט 2010

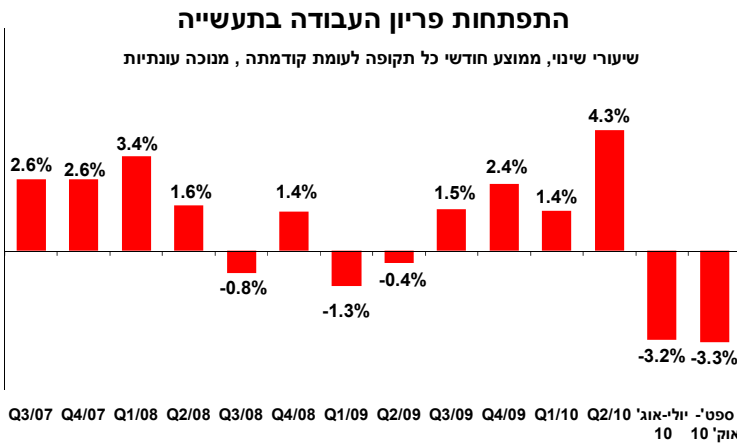
(-3.2%).

נסיגה כה חדה בפריון העבודה

בתעשייה בתקופה כה קצרה לא

נראתה בשני העשורים

החולפים¹³.



הירידה בפריון בחודשיים הנסקרים נגזרה מכך שהירידה המחודשת בשעות העבודה הכוללות בתעשייה (-0.6%) לא הדביקה את קצב הנסיגה בתפוקת התעשייה (-3.9%).

הירידה בשעות העבודה הכוללות בתעשייה, נגזרה כולה מצמצום שעות העבודה למועסק (-0.6%), בעוד מצבת העובדים נותרה ללא שינוי.

הנסיגה בפריון העבודה משקפת ירידה

בפריון מרבית קבוצות ענפי התעשייה,

ונגזרה בעיקרה מירידה משמעותית נוספת,

של 7.8%, בפריון העבודה בענפי ההיי-טק,

שהמשיכו לקלוט עובדים (בקצב של 0.4%,

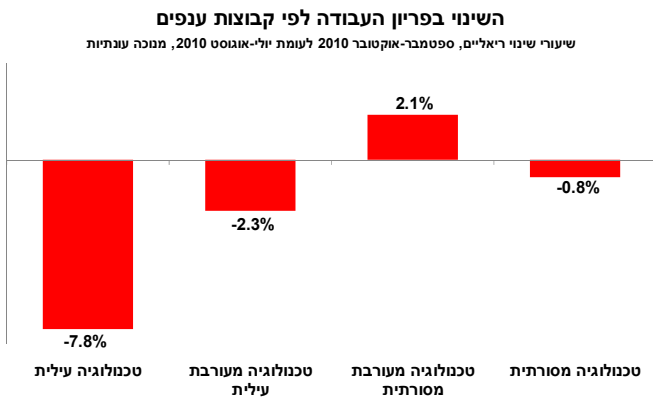
כאמור) על אף הנסיגה הניכרת בתפוקתם

(-7.5%).

מנגד, האצה קלה נרשמה בקצב גידול פריון

העבודה בענפי הטכנולוגיה המעורבת-

מסורתית (2.1%).



על אף הנסיגה החדה בפריון בחודשיים האחרונים, הרי שבסיכום החודשים ינואר - אוקטובר 2010

זינק פריון העבודה בתעשייה ב- 5.2% לעומת הרמה החודשית הממוצעת בשנת 2009, זאת

לאחר גידול מתון ביותר, של 0.6%, בשנת 2009. גידול זה, משקף עלייה מהירה בפריון העבודה

במרבית קבוצות ענפי התעשייה, כאשר קרוב למחצית מהגידול (כ- 49% ממנו) נגזר מגידול מהיר

בפריון ענפי הטכנולוגיה המעורבת-מסורתית. מנגד, גידול מתון ביותר נרשם בפריון ענפי הטכנולוגיה

המסורתית (0.4%).

סיכומים שנתיים					
שיעורי שינוי ריאליים בפריון העבודה*					
(באחוזים, ממוצע חודשי בכל תקופה לעומת הרמה החודשית הממוצעת בשנה קודמת)					
ממוצע התעשייה	טכנולוגיה עילית	טכנולוגיה מעורבת-עילית	טכנולוגיה מעורבת-מסורתית	טכנולוגיה מסורתית	
6.1	11.2	-3.5	4.5	2.1	2006
0.3	0.8	3.6	-0.3	-1.2	2007
7.7	13.3	4.8	1.4	2.6	2008

¹³ נתונים קיימים מינואר 1990.

א ג ף כ ל כ ל ה

המחלקה למחקר כלכלי

0.0	-6.1	-4.6	7.1	0.6	2009
0.4	9.4	4.3	6.2	5.2	ינואר – אוקטובר 2010

* פרייון העבודה = תוצר לשעת עבודה.

בדבר הסברים והבהרות ניתן לפנות לצוות מחלקת המחקר הכלכלי:

דפנה אבירם-ניצן, מנהלת מחלקת המחקר הכלכלי

ג'ולי שדה זלצר, ראש תחום ניתוחים כלכליים

חגית שמריהו, כלכלנית המחלקה

טלפון: 03-5198806