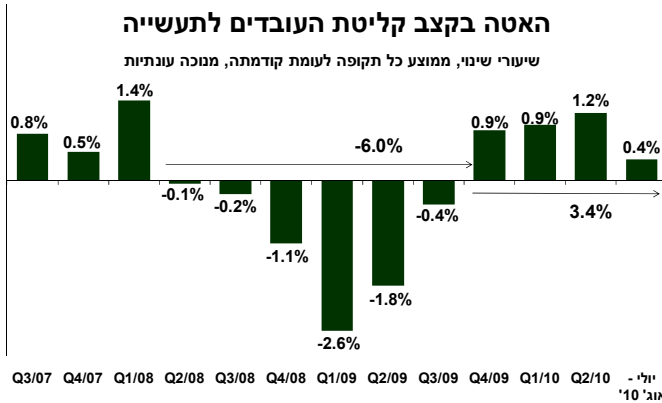


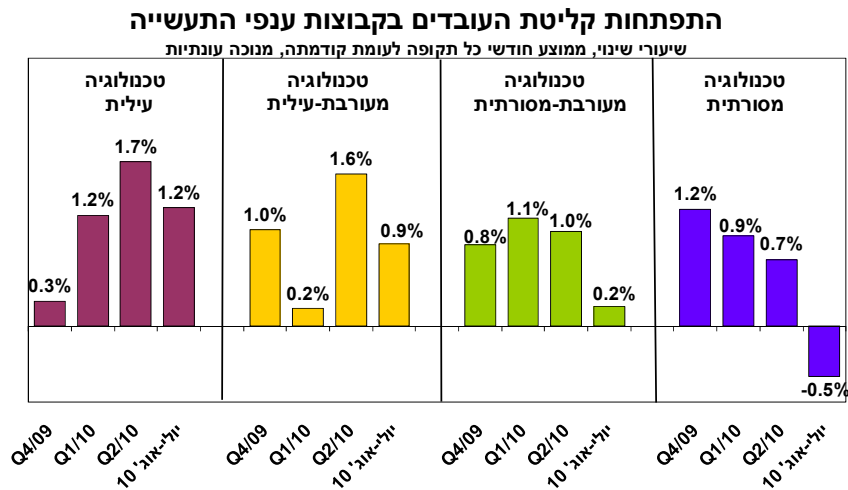
מועסקים בתעשייה¹



בחודשים יולי – אוגוסט 2010 הואט² משמעותית קצב קליטת העובדים לתעשייה: עלייה של 0.4% (דהיינו, קליטה של כ- 1,260 איש) נרשמה בחודשיים הנסקרים, לאחר גידול של 1.2% ברבע השני של 2010 וגידול של 0.9% לרבעון בשני הרבעונים שקדמו.

עלייה זו, משלימה גידול מצטבר של 3.4% במצבת העובדים מסוף 2009 (שהם כ- 11.5 אלף מועסקים). עם זאת, נותר מספר השכירים בתעשייה נמוך ב- 2.9% בהשוואה למספרם ברבע הראשון של 2008, טרם החלו הפיטורים בתעשייה³.

ההאטה² בקצב קליטת העובדים בחודשיים הנסקרים משקפת נסיגה מחודשת במצבת העובדים בענפי הטכנולוגיה המסורתית לצד האטה בקצב קליטת המועסקים ביתר קבוצות ענפי התעשייה.



אינדיקציות לחודשים הקרובים מצביעות על צפי להתמתנות נוספת בקצב הקליטה: ברבע השלישי של 2010 חלה האטה ניכרת בקצב גידול המשרות הפנויות⁴ בתעשייה, גידול מתון⁵ של כ- 4% (תוספת של כ- 280 משרות פנויות), לאחר גידול ניכר של כ- 29% ברבע השני של 2010².

¹ מבוסס על נתונים מנוכי עונתיות של מדדי שכירים שמפרסמת הלמ"ס, עיבודים והערכות של המחלקה למחקר כלכלי.

² כל תקופה לעומת ממוצע תקופה קודמת.

³ במהלך המשבר נרשמה ירידה מצטברת של כ- 6% במצבת העובדים (פיטורים של כ- 22,100 איש).

⁴ משרה פנויה = משרה שאינה מאוישת או שעתידיה להתפנות בקרוב או משרה חדשה שנוצרה ומיועדת לאנשים מחוץ לארגון ושעבורה המעסיק מחפש עובדים באופן פעיל.

⁵ לעומת רבע שני 2010, נתונים מקוריים.

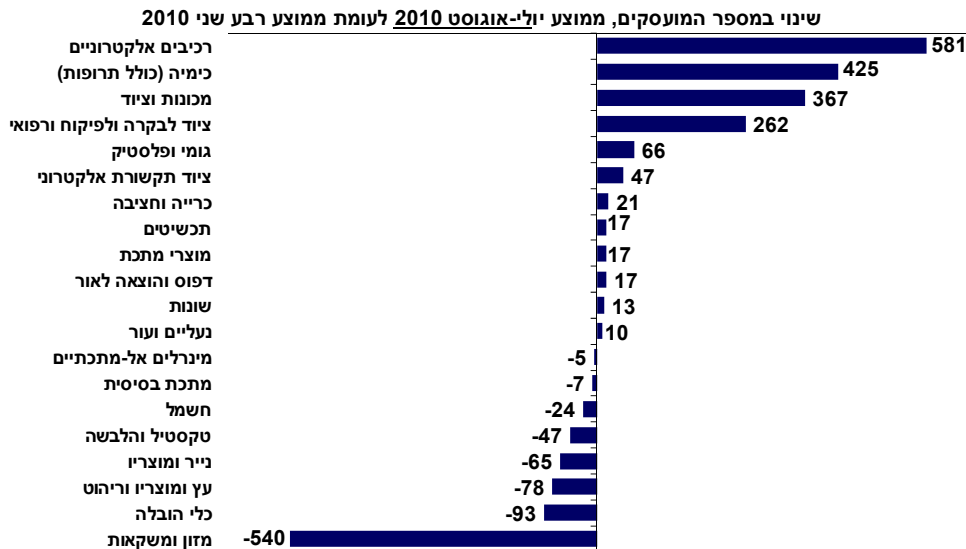
אגף כלכלה

המחלקה למחקר כלכלי

בחודשים יולי – אוגוסט 2010 חודשו פיטורי עובדים בקבוצת ענפי הטכנולוגיה המסורתית⁶, לאחר שנה של קליטת עובדים לקבוצה: נסיגה של 0.5% (פיטורים של כ- 685 איש) חלה במצבת העובדים לאחר קליטת עובדים, בקצב של 0.7% ברבע השני של השנה. נסיגה זו, נגזרה ברובה מחידוש פיטורי העובדים בענף המזון (-0.9%), לאחר שנה של קליטת עובדים בקצב מהיר לענף (שיעור ממוצע של 1.1% לרבעון).

במקביל, צומצמה מצבת העובדים גם בענפי העץ והריהוט, הנייר ומוצרי, הטקסטיל וההלבשה (בשיעור של בין 0.4% ל- 0.7%). מנגד, קליטת עובדים מתונה ביותר, כמעט יציבות, נרשמה בענפי הדפוס והוצאה לאור (0.1%), העור וההנעלה (0.5%).

השינוי במצבת העובדים בענפי התעשייה



בנוסף, חלה האטה² בקצב קליטת העובדים לקבוצת ענפי הטכנולוגיה העילית⁷, אם כי עדיין מדובר בקליטת עובדים מהירה יחסית: גידול של 1.2% נרשם במצבת עובדי הקבוצה (תוספת של כ- 1,280 איש), לאחר גידול מהיר של 1.7% ברבע השני של השנה. האטה זו, משקפת האטה בקצב קליטת המועסקים לענפי הרכיבים האלקטרוניים (3%), הציוד לפיקוח, בקרה ורפואי (0.8%), וציוד התקשורת האלקטרוני (0.3%) זאת לצד פיטורי עובדים בענף כלי ההובלה (-0.5%). מנגד, האצה מסתמנת, ככל הנראה, בקצב קליטת המועסקים לענף התרופות⁸.

במקביל, האטה נרשמה גם בקצב קליטת העובדים בקבוצת ענפי הטכנולוגיה המעורבת-עילית⁹: גידול² של 0.9% נרשם בחודשיים הנסקרים (קליטה של כ- 470 איש), לאחר גידול של 1.6% ברבע השני של 2010. גידול זה, נגזר ברובו מקליטת עובדים מואצת בענף המכונות והציוד (1.8%), אשר קוזזה בחלקה בשל פיטורי עובדים בקצב מתון בענפי המנועים והציוד החשמלי (-0.3%).

בנוסף, האטה חדה, עד כדי יציבות, נרשמה בקבוצת ענפי הטכנולוגיה המעורבת-מסורתית¹⁰: גידול² זעום, של 0.2%, נרשם במצבת העובדים ביולי – אוגוסט 2010 (קליטה של כ- 190 איש), לאחר גידול של 1% לרבעון בשני הרבעונים הראשונים של השנה. האטה נרשמה בקצב קליטת המועסקים לענפי התכשיטים, הכרייה והחציבה (0.6%), והגומי והפולסטיק (0.3%), לצד יציבות במצבת העובדים בענפי המינרלים האל-מתכתיים, מוצרי המתכת, והמתכת הבסיסית.

⁶ מזון, טקסטיל והלבשה, עור והנעלה, דפוס והוצאה לאור, עץ וריהוט, נייר ומוצרי.

⁷ רכיבים אלקטרוניים, הציוד לבקרה ורפואי, כלי ההובלה וציוד התקשורת האלקטרוני.

⁸ הלמ"ס אינה מפרסמת בתדירות חודשית את נתוני ענף התרופות בנפרד, אלא כחלק מענף הכימיה.

⁹ כימיה ונפט, מכונות וציוד ומנועים וציוד חשמלי.

¹⁰ כרייה וחציבה, מינרלים אל-מתכתיים, גומי ופולסטיק, מתכת בסיסית, מוצרי מתכת ותכשיטים.

אגף כלכלה

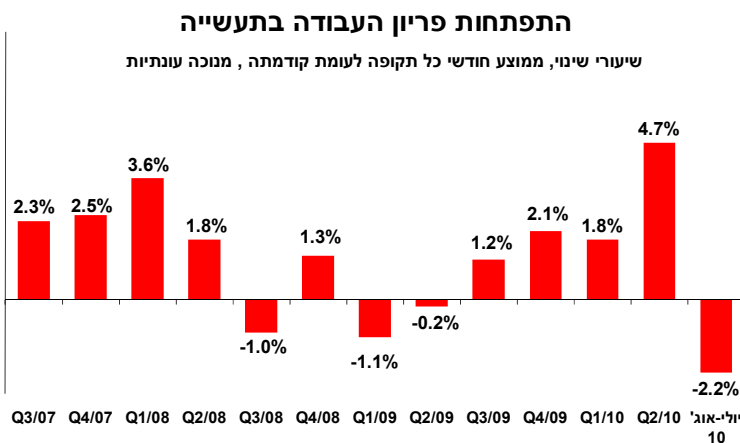
המחלקה למחקר כלכלי

בסיכום החודשים ינואר - אוגוסט 2010 היה מספר המועסקים¹¹ הממוצע בתעשייה גבוה ב-1.7% ממספרם הממוצע בשנת 2009, זאת לאחר צמצום של 4.8% במצבת העובדים בשנת 2009, ולאחר חמש שנים רצופות של קליטת עובדים בתעשייה, בשיעור שנתי של 2.2% לשנה.

קליטת המועסקים הקיפה את כל קבוצות ענפי התעשייה: כ-40% מהגידול נגזר מקליטת עובדים לקבוצת ענפי הטכנולוגיה המסורתית, בעוד יתר קבוצות ענפי התעשייה (העילית, המעורבת-עילית, והמעורבת-מסורתית) תרמו לגידול כ-20% כל אחת.

סיכומים שנתיים					
שיעורי שינוי במספר המועסקים בתעשייה					
(באחוזים, ממוצע חודשי בכל תקופה לעומת ממוצע חודשי בשנה קודמת)					
ממוצע התעשייה	טכנולוגיה עילית	טכנולוגיה מעורבת-עילית	טכנולוגיה מעורבת-מסורתית	טכנולוגיה מסורתית	
1.6	4.2	0.2	1.4	0.6	2005
2.8	6.5	4.2	0.9	0.8	2006
3.8	6.0	5.1	5.2	1.0	2007
1.7	3.7	2.3	2.4	-0.6	2008
-4.8	-4.7	-2.9	-7.8	-3.5	2009
1.7	1.4	2.1	1.4	2.0	ינואר-אוגוסט 2010 ¹¹

פריון העבודה בתעשייה (תוצר לשעת עבודה)



ירידה מחודשת² בפריון העבודה בתעשייה, לאחר שנה של עליות: ביולי – אוגוסט 2010 חלה נסיגה חדה, של 2.2%, בפריון העבודה, לאחר גידול מואץ, של 4.7%, ברבע השני של 2010. נציין, כי נסיגה כה חדה בתקופה כה קצרה לא נרשמה זה למעלה משלוש שנים, מאז הרבע הראשון של 2007 (-2.7%).

הנסיגה בפריון בחודשיים הנסקרים נובעת מנסיגה מחודשת בתפוקת התעשייה (-1%) שהתרחשה למרות הגידול בשעות העבודה הכוללות בתעשייה (1.1%).

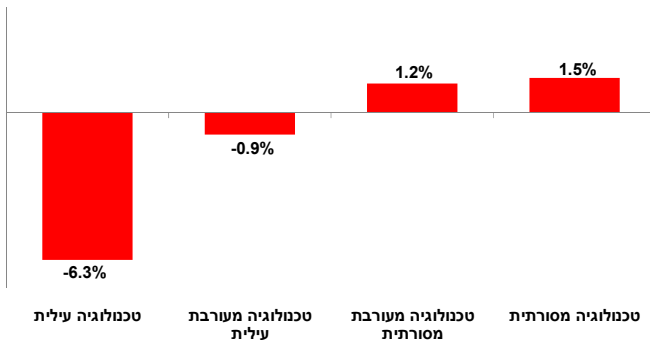
גידול זה בשעות העבודה בתעשייה (1.1%, כאמור) נגזר מעלייה מחודשת בשעות העבודה למועסק (0.8%), לצד גידול מתון במצבת העובדים בתעשייה (0.4%, כאמור לעיל).

¹¹ בשל העובדה כי הלמ"ס אינה מפרסמת נתוני מועסקים מנוכי עונתיות ברמה חודשית - הנתונים לתחילת 2010 מתבססים על מדדי שכירים מנוכי עונתיות.

אגף כלכלה

המחלקה למחקר כלכלי

השינוי בפריון העבודה לפי קבוצות ענפים
שיעורי שינוי ריאליים, יולי - אוגוסט 2010 לעומת רבע שני 2010, ממכה עונתית



הנסיגה בפריון העבודה בחודשיים הנסקרים נגזרה בעיקרה מירידה משמעותית, של 6.3%, בפריון העבודה בענפי היי-טק, שחלה, ככל הנראה, בעיקר על רקע נסיגה חדה בפריון ענף התרופות. בנטרול ענף זה, רשמו יתר ענפי האלקטרוניקה נסיגה מתונה יותר בפריון העבודה, הנאמדת בכ- 1.2%.

במקביל, נסיגה מתונה נרשמה בפריון ענפי הטכנולוגיה המעורבת-עילית (-0.9%), זאת למול האצה בקצב גידול פריון העבודה בענפי הטכנולוגיה המעורבת-מסורתית (1.2%) ועלייה מחודשת, של 1.5%, בפריון הענפים המסורתיים.

על אף הנסיגה החדה בפריון בחודשיים הנסקרים, **בסיכום החודשים ינואר - אוגוסט 2010 זינק פריון העבודה בתעשייה ב- 6.6%** לעומת הרמה החודשית הממוצעת בשנת 2009, זאת לאחר גידול מתון ביותר, של 0.6%, בשנת 2009. גידול זה, משקף עלייה מהירה בפריון העבודה במרבית קבוצות ענפי התעשייה, למעט ענפי הטכנולוגיה המסורתית, שרשמו גידול מתון ביותר (0.3%).

סיכומים שנתיים					
שיעורי שינוי ריאליים בפריון העבודה*					
(באחוזים, ממוצע חודשי בכל תקופה לעומת הרמה החודשית הממוצעת בשנה קודמת)					
ממוצע התעשייה	טכנולוגיה עילית	טכנולוגיה מעורבת-עילית	טכנולוגיה מעורבת-מסורתית	טכנולוגיה מסורתית	
2.3	1.3	0.6	4.4	1.3	2005
6.1	11.2	-3.5	4.5	2.1	2006
0.3	0.8	3.6	-0.3	-1.2	2007
7.7	13.3	4.8	1.4	2.6	2008
0.6	7.1	-4.6	-6.1	0.0	2009
6.6	9.5	5.2	8.6	0.3	ינואר - אוגוסט 2010

* פריון העבודה = תוצר לשעת עבודה.

בדבר הסברים והבהרות ניתן לפנות לצוות מחלקת המחקר הכלכלי:

דפנה אבירם-ניצן, מנהלת מחלקת המחקר הכלכלי

ג'ולי שדה זלצר, ראש תחום ניתוחים כלכליים
חגית שמריהו, כלכלנית המחלקה

טלפון: 03-5198806