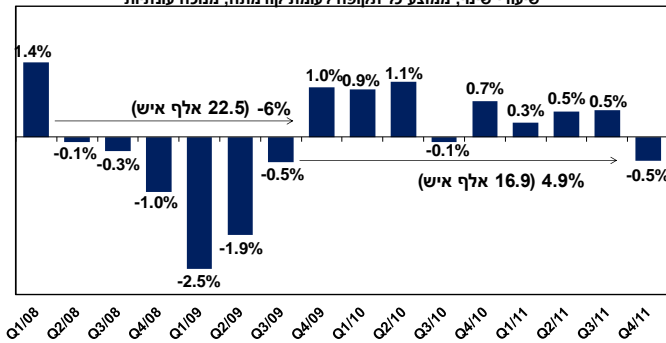


מועסקים בתעשייה¹

פיטורי עובדים מהתעשייה

שיעורי שינוי, ממוצע כל תקופה לעומת קודמתה, מנחה עונתיות



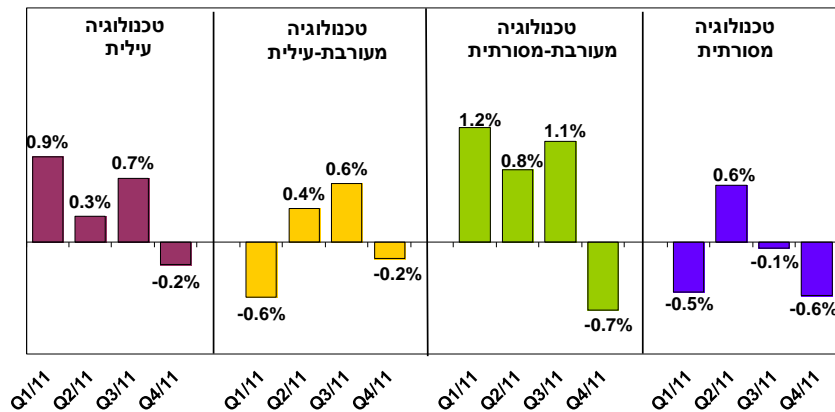
ברבע האחרון של 2011 נרשמו פיטורי²

עובדים מהתעשייה: ירידה מתונה, של 0.5%, נרשמה במצבת העובדים בתעשייה בתקופה הנסקרת (דהיינו, פיטורים של כ- 1,650 עובדים) זאת לאחר גידול מצטבר של קרוב ל- 5% במצבת העובדים מאז סוף 2009.

² צמצום מצבת העובדים בתקופה הנסקרת משקף פיטורי עובדים בכל קבוצות ענפי התעשייה ונגזר בעיקרו מפיטורי עובדים מענפי הטכנולוגיות המסורתיות: 42% מהמפוטרים פוטרו מענפי הטכנולוגיה המסורתית, 38% נוספים פוטרו מענפי הטכנולוגיה המעורבת-מסורתית, 14% פוטרו מענפי הטכנולוגיה העילית והיתר (6% בלבד) פוטרו מענפי הטכנולוגיה המעורבת-עילית.

התפתחות מצבת העובדים בקבוצות ענפי התעשייה

שיעורי שינוי, ממוצע חודשי כל תקופה לעומת קודמתה, מנחה עונתיות



אינדיקציות לחודשים הקרובים מצביעות על צפי לצמצום נוסף במצבת העובדים בתעשייה בחודשים הבאים: בממוצע החודשים דצמבר '11 – ינואר '12 נרשמה ירידה של כ- 6%³ במספר המשרות הפנויות⁴ בתעשייה⁵ (צמצום של כ- 450 משרות פנויות), בהמשך לירידה מתונה, כמעט קיפאון, במספר המשרות הפנויות באוקטובר – נובמבר 2011² (-0.4%). במקביל, ממצאי סקר הציפיות בתעשייה מצביעים אף הם על פיטורי עובדים מהתעשייה ברבע האחרון של 2011, אשר צפויים להימשך ברבע הראשון של השנה.

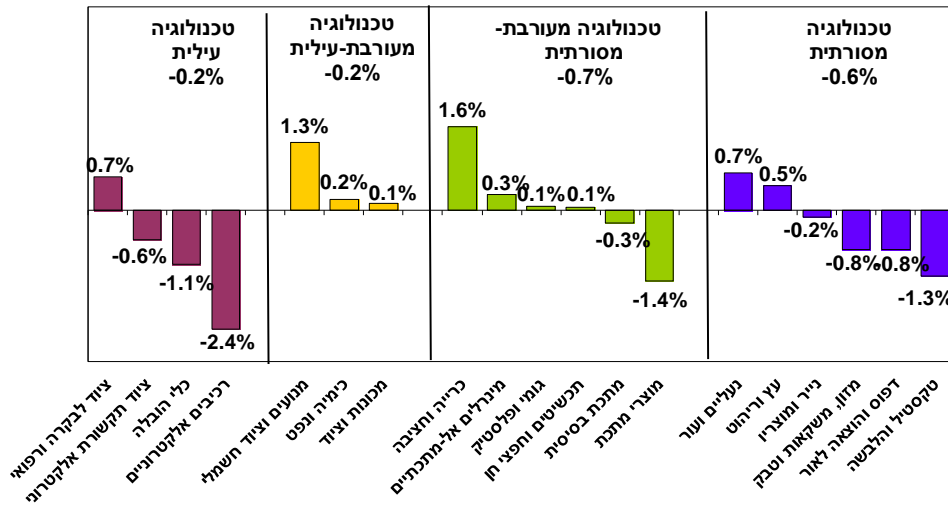
¹ מבוסס על נתונים מנוכי עונתיות של מדדי שכירים שמפרסמת הלמ"ס, עיבודים והערכות של המחלקה למחקר כלכלי.
² לעומת תקופה קודמת.
³ לעומת ממוצע אוקטובר - נובמבר 2011, נתונים מקוריים.
⁴ משרה פנויה = משרה שאינה מאוישת או שעתידיה להתפנות בקרוב או משרה חדשה שנצרה ומיועדת לאנשים מחוץ לארגון ושעבורה המעסיק מחפש עובדים באופן פעיל.
⁵ נתוני המשרות הפנויות בתעשייה כוללים את ענף החשמל והמים.

אגף כלכלה

המחלקה למחקר כלכלי

התפתחות מצבת העובדים בענפי התעשייה

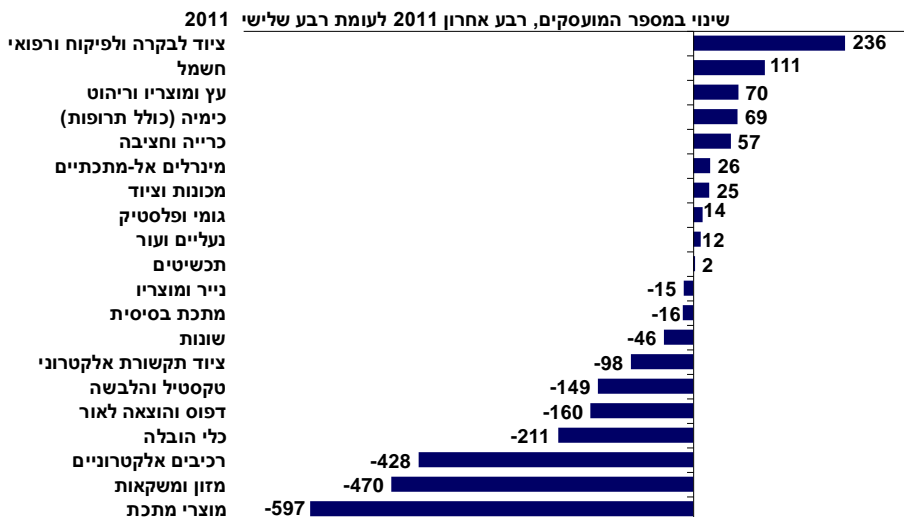
שיעורי שינוי, רבע אחרון 2011 לעומת רבע שלישי 2011, מנוכה עונתיות



בבחינה ענפית נמצא, כי הירידה במצבת עובדי התעשייה בתקופה הנסקרת נגזרה בעיקרה מפיתורי עובדים בקצב מהיר, של 1.4%, מענף מוצרי המתכת (פיטורים של כ- 600 איש), לאחר שנה שלמה של קליטת עובדים בקצב מהיר בשיעור מצטבר של כ- 8%. וכן, מפיתורי עובדים מענפי המזון (-0.8%, שהם כ- 470 איש) והרכיבים האלקטרוניים (-2.4%, כ- 430 מפוטרים). במקביל, צומצמה מצבת העובדים גם בענפי כלי ההובלה, הטקסטיל וההלבשה והציוד התקשורת האלקטרוני (ירידה של 0.6% עד 1.3% במצבת עובדיהם).

ירידות אלו מותנו במקצת הודות להמשך קליטת העובדים בענפי התרופות (5%), הציוד לבקרה ורפואי (0.7%), המנועים והציוד חשמלי (1.3%), העץ והריהוט (0.5%).

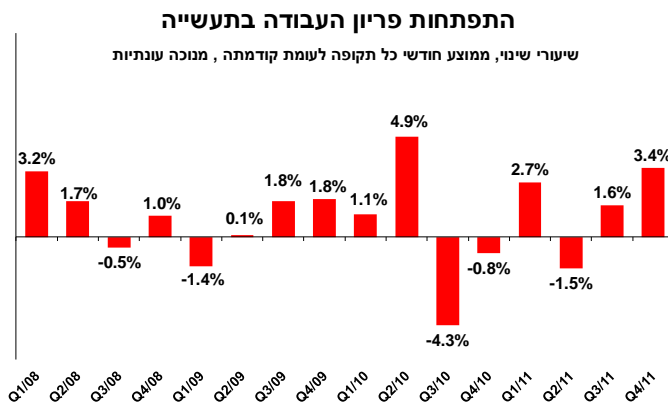
השינוי במצבת העובדים בענפי התעשייה



אגף כלכלה

המחלקה למחקר כלכלי

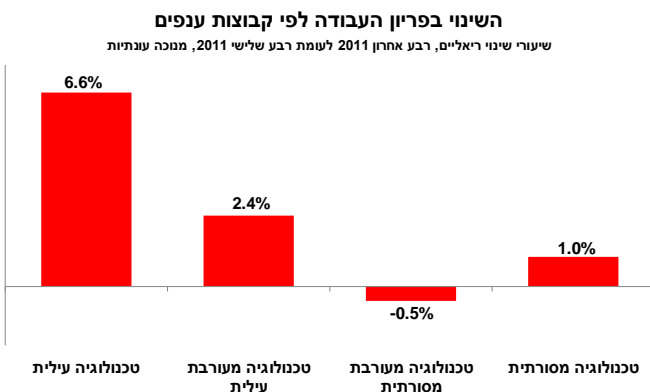
פריון העבודה בתעשייה (תוצר לשעת עבודה)



ברבע האחרון של 2011² משמעותית קצב גידול פריון העבודה בתעשייה ל-3.4%, בהמשך לגידול של 1.6% ברבע השלישי של 2011 ולאחר נסיגה של 1.5% בפריון ברבע השני אשתקד.

ההאצה בפריון העבודה בחודשים הנסקרים משקפת האצה בקצב צמיחת תפוקת התעשייה (2.9%), שנרשמה למרות המשך הירידה המתונה בשעות העבודה הכוללות בתעשייה (-0.5%).

נסיגה זו בשעות העבודה בתעשייה, נגזרה כולה מצמצום מצבת העובדים בתעשייה (בשיעור של 0.5%, כאמור), בעוד שקיפאון שרר בשעות העבודה למועסק.



העלייה בפריון העבודה בסוף 2011 נגזרה בעיקרה מהאצה משמעותית בקצב גידול פריון העבודה בענפי הטכנולוגיה העילית (6.6%), גידול שנגזר בעיקרו מעלייה חדה בפריון ענף התרופות בעוד מרבית ענפי האלקטרוניקה רשמו נסיגה בפריון העבודה, למעט גידול בפריון ענף ציוד כלי ההובלה (1.4%). (הגידול הדרמטי של עשרות אחוזים בפריון ענף התרופות, חל על רקע עלייה של כ-23% בתפוקת הענף בתקופה זו).

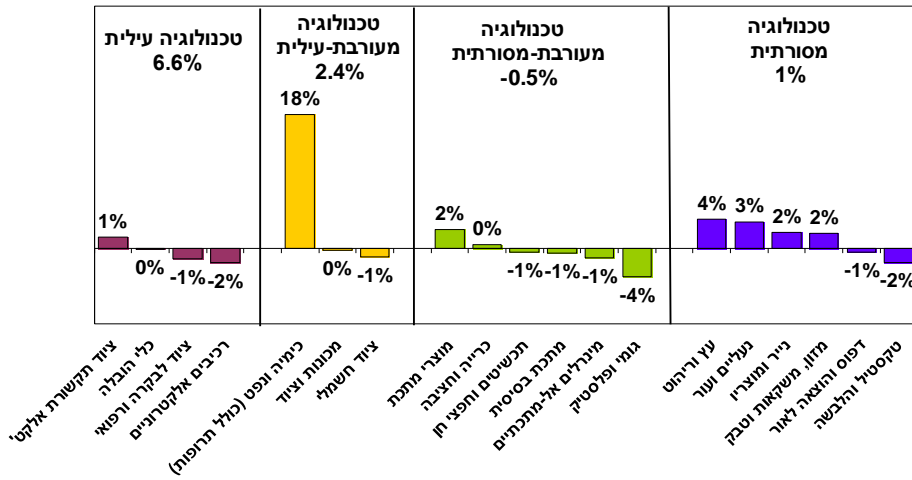
במקביל, נרשם גידול נוסף בפריון העבודה של ענפי הטכנולוגיה המעורבת-עילית (2.4%) והמסורתית (1%). מנגד, נסיגה מתונה נרשמה בפריון ענפי הטכנולוגיה המעורבת-מסורתית (-0.5%).

א ג פ כלכלה

המחלקה למחקר כלכלי

נסיה בפריון מרבית ענפי התעשייה

שיעורי שינוי ריאליים, רבע אחרון 2011 לעומת רבע שלישי 2011, מנוכה עונתיות



בדבר הסברים והבהרות ניתן לפנות לצוות מחלקת המחקר הכלכלי:

דפנה אבירם-ניצן, מנהלת מחלקת המחקר הכלכלי

חגית שמריהו, כלכלנית המחלקה

טלפון: 03-5198806

עדכניות סקירה זו עד לתאריך 20/03/12 - עת צפויים להתפרסם נתוני תעשייה חדשים