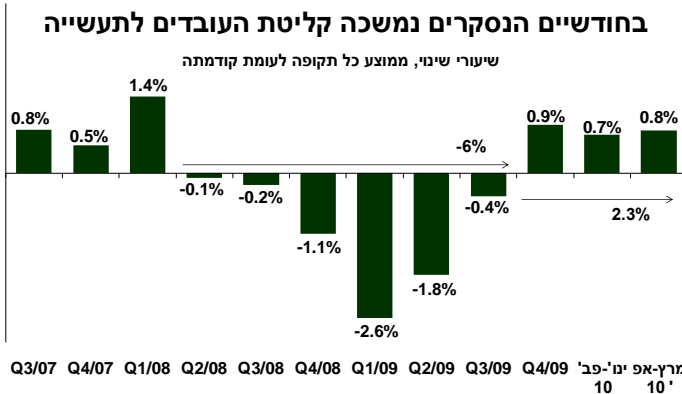


ט"ו תמוז תש"ע
27 יוני 2010

מועסקים בתעשייה¹

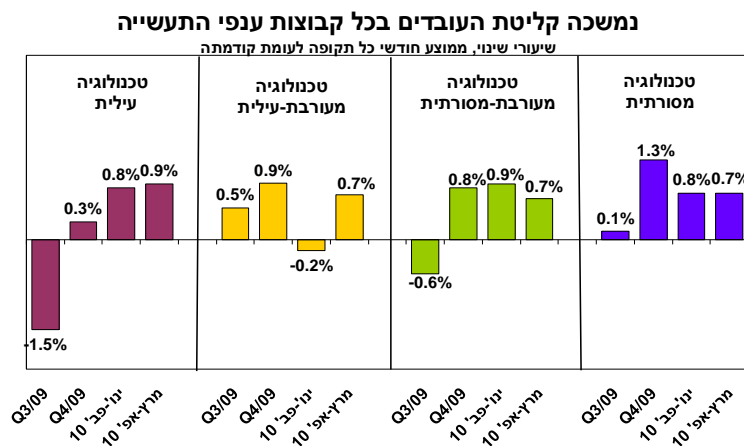


בחודשים מרץ – אפריל 2010 נמשך הגידול במצבת העובדים בתעשייה:
עלייה² של 0.8% (דהיינו, קליטה של כ- 2,625 איש) נרשמה בחודשיים הנסקרים, בהמשך לעלייה דומה³, של 0.7%, בחודשים ינואר-פברואר 2010 ושל 0.9% ברבע האחרון אשתקד, ולאחר ירידה מצטברת של כ- 6% מאז הרבע השני של 2008 (פיטורים של כ- 22,100 איש).

עלייה זו, משלימה גידול מצטבר של 2.3% במצבת העובדים מסוף 2009 (שהם 7,930 מועסקים). עם זאת, נותר מספר השכירים בתעשייה נמוך ב- 3.9% בהשוואה למספרם ברבע הראשון של 2008, טרם החלו הפיטורים בתעשייה.

לצד קליטת העובדים בתעשייה בחודשיים הנסקרים, נמשך הגידול במספר המשרות הפנויות⁴ בתעשייה: בממוצע החודשים אפריל - מאי 2010 חל גידול⁵ של כ- 31% במספר המשרות הפנויות (דהיינו, תוספת של כ- 1,720 משרות), בהמשך לעלייה של כ- 18% ברבע הראשון של 2010³. גידול מתמשך זה במספר המשרות הפנויות, עשוי להעיד על צפי להמשך מגמת קליטת העובדים לתעשייה גם בחודשים הקרובים.

קליטת העובדים בתעשייה בחודשיים הנסקרים² הקיפה את כל קבוצות ענפי התעשייה.



¹ מבוסס על נתונים מנוכי עונתיות של מדדי שכירים שמפרסמת הלמ"ס, עיבודים והערכות של המחלקה למחקר כלכלי.

² לעומת ממוצע ינואר-פברואר 2010.

³ כל תקופה לעומת ממוצע תקופה קודמת.

⁴ משרה פנויה = משרה שאינה מאוישת או שעתידיה להתפנות בקרוב או משרה חדשה שנוצרה ומיועדת לאנשים.

⁵ מחוץ לארגון ושעבורה המעסיק מחפש עובדים באופן פעיל.

⁵ לעומת ממוצע הרבע הראשון של 2010, נתונים מקוריים.

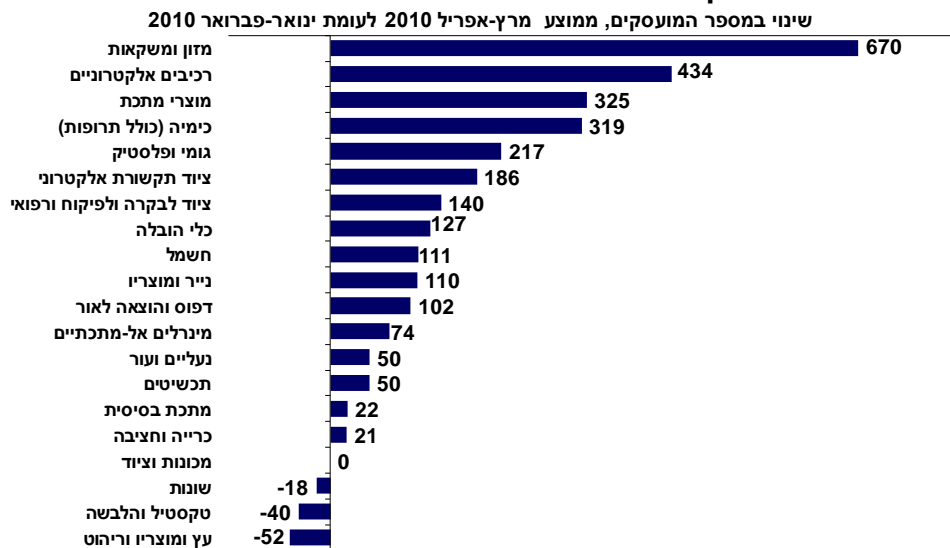
אגף כלכלה

המחלקה למחקר כלכלי

כשליש מהעובדים החדשים בתעשייה נקלטו בקבוצת ענפי הטכנולוגיה המסורתית⁶: עלייה של 0.7% נרשמה במצבת עובדי הקבוצה בחודשים מרץ – אפריל 2010² (קליטה של כ- 870 איש), בהמשך לגידול דומה (0.8%) בתחילת 2010 ולאחר עלייה מהירה, של 1.3%, בסוף 2009. גידול זה, נגזר ברובו מקליטת עובדים נרחבת בענף המזון (קליטה של כ- 670 איש), אשר בלטה בעוצמתה יחסית ליתר ענפי התעשייה, זאת לצד קליטת עובדים בענפי הנייר ומוצריו (כ- 110 איש), הדפוס וההוצאה לאור (כ- 100 איש). מנגד, ירידה מתונה ביותר חלה במצבת העובדים בענפי הטקסטיל והלבשה, העץ והריהוט.

כשליש נוסף מהעובדים החדשים נקלטו בקבוצת ענפי הטכנולוגיה העילית⁷: גידול של 0.9% נרשם במצבת עובדי הקבוצה בחודשיים הנסקרים² (תוספת של כ- 840 איש), בהמשך לגידול דומה (0.8%) בתחילת 2010 ולאחר קליטה מתונה ביותר ברבע האחרון של 2009 (0.3%). קליטת עובדים נרשמה בכל ענפי הקבוצה, כאשר מחצית מהעובדים החדשים נקלטו בענפי הרכיבים האלקטרוניים (קלט בתקופה הנסקרת כ- 435 עובדים). נציין כי, גיוסי העובדים בענפי ההיי-טק נמשכו בחודשים האחרונים הודות לצמיחתן של חברות שהיה בידיהן מוצר חזק ושרדו⁸.

קליטת עובדים במרבית ענפי התעשייה



כ- 20% נוספים נקלטו בקבוצת ענפי הטכנולוגיה המעורבת-מסורתית⁹: גידול² של 0.7% במצבת העובדים במרץ – אפריל 2010 (קליטה של כ- 560 איש), לאחר גידול³ של 0.9% בינואר – פברואר 2010 וגידול של 0.8% ברבע האחרון אשתקד. עלייה זו, משקפת קליטת עובדים בכל ענפי הקבוצה⁹, כאשר עיקר העובדים נקלטו בענפי מוצרי המתכת (קליטה של כ- 325 עובדים), הגומי והפולסטיק (כ- 220 איש).

⁶ מזון, טקסטיל והלבשה, עור והנעלה, דפוס והוצאה לאור, עץ וריהוט, נייר ומוצריו.
⁷ רכיבים אלקטרוניים, הציוד לבקרה ורפואי, כלי הובלה וציוד התקשורת האלקטרוני.
⁸ כך עולה מסקירת מגמות שוק ההיי-טק לרבע השני של 2010 של חברת ג'וב אינפו.
⁹ כרייה וחציבה, מינרלים אל-מתכתיים, גומי ופולסטיק, מתכת בסיסית, מוצרי מתכת ותכשיטים.

אגף כלכלה

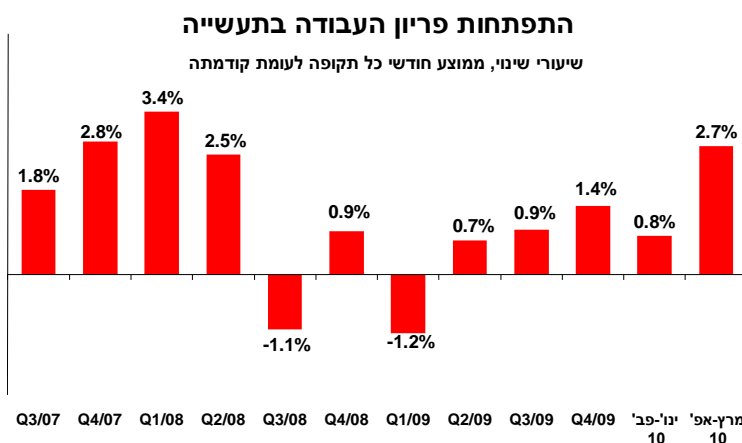
המחלקה למחקר כלכלי

יתר המועסקים החדשים בתעשייה (14% מהם) נקלטו בקבוצת ענפי הטכנולוגיה המעורבת-עילית¹⁰: עלייה מחודשת², בשיעור של 0.7%, נרשמה בחודשיים הנסקרים במצבת עובדי הקבוצה (קליטה של כ- 360 איש), לאחר נסיגה מתונה, של 0.2%, בינואר – פברואר 2010 וקליטת עובדים בשיעור של 0.7% בממוצע לרבעון במחצית השנייה של 2009. עלייה מחודשת זו, נגזרה מעלייה מחודשת במצבת העובדים בענפי הכימיה, המנועים והציוד החשמלי, בעוד ענף המכונות והציוד רשם קיפאון.

בסיכום החודשים ינואר - אפריל 2010 היה מספר המועסקים הממוצע בתעשייה גבוה ב- 1% ממספרם הממוצע בשנת 2009, זאת לאחר צמצום של 4.8% במצבת העובדים בשנת 2009 ולאחר חמש שנים רצופות של קליטת עובדים בתעשייה, בשיעור מצטבר של 11.4% (2.2% בממוצע לשנה). גידול זה משקף קליטת עובדים בכל קבוצות ענפי התעשייה ונגזר ברובו (כ- 62% ממנו) מקליטה מהירה בענפי הטכנולוגיה המסורתית (בעיקר בענף המזון). מנגד, גידול מתון ביותר, עד כמעט קיפאון, נרשם בקבוצת ענפי הטכנולוגיה העילית.

סיכומים שנתיים					
שיעורי שינוי במספר המועסקים בתעשייה					
(באחוזים, ממוצע חודשי בכל תקופה לעומת ממוצע חודשי בשנה קודמת)					
ממוצע התעשייה	טכנולוגיה עילית	טכנולוגיה מעורבת-עילית	טכנולוגיה מעורבת-מסורתית	טכנולוגיה מסורתית	
1.6	4.2	0.2	1.4	0.6	2005
2.8	6.5	4.2	0.9	0.8	2006
3.8	6.0	5.1	5.2	1.0	2007
1.7	3.7	2.3	2.4	-0.6	2008
-4.8	-4.7	-2.9	-7.8	-3.5	2009
1.0	0.2	0.9	0.9	1.9	ינואר-אפריל 2010 ¹¹

פריון העבודה בתעשייה (תוצר לשעת עבודה)



במרץ – אפריל 2010 הואץ² קצב

גידול פריון העבודה בתעשייה:

עלייה חדה, של 2.7%, נרשמה

בתקופה זו, לאחר גידול³ של

0.8% בינואר – פברואר 2010.

הגידול החד בפריון העבודה משקף

גידול בתפוקת התעשייה (1.6%), לצד

ירידה חדה בשעות העבודה הכוללות

בתעשייה (-1.1%).

¹⁰ כימיה ונפט, מכונות וציוד ומנועים וציוד חשמלי.

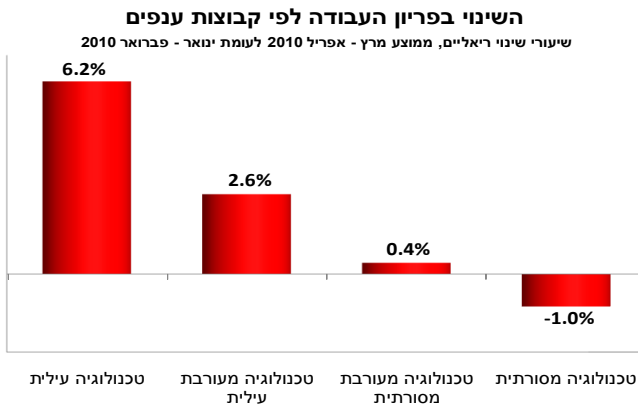
¹¹ בשל העובדה כי הלמ"ס אינה מפרסמת נתוני מועסקים מוכי עונתיות ברמה חודשית - הנתונים לתחילת 2010 מתבססים על מדדי שכירים מוכי עונתיות.

אגף כלכלה

המחלקה למחקר כלכלי

הנסיגה בשעות העבודה בתעשייה בחודשיים הנסקרים (1.1%, כאמור) חלה לאחר גידול ניכר, של 2.1% בשעות בתחילת 2010, והיא נגזרה כולה מירידה בשעות העבודה למועסק (-1.8%), בעוד מצבת העובדים המשיכה לגדול (ב- 0.8% כאמור לעיל).

נציין, כי בניגוד לאינדיקאטורים החיוביים שהוצגו בסקירה, ובהם קליטת מועסקים בכל קבוצות ענפי התעשייה וגידול מתמשך במשרות הפנויות, מעוררת הירידה בשעות העבודה למועסק דאגה באשר להתפתחות התעסוקה בחודשים הבאים (בעייתות של האטה ומשבר מורידים תחילה שעות נוספות ומשמרות ולאחר מכן עוברים לשלב הפיטורים).



ההאצה בקצב גידול פריון העבודה נגזרה ברובה מזינוק של 6.2% בפריון העבודה בענפי ההיי-טק, על רקע גידול מהיר בפריון ענפי האלקטרוניקה, ובעיקר ענף הרכיבים האלקטרוניים, אשר רשם גידול של למעלה מ- 9% בפריון העבודה.

בנוסף, האצה קלה נרשמה בקצב גידול פריון ענפי הטכנולוגיה המעורבת-עילית (2.6%), זאת למול האטה בקצב גידול פריון העבודה בקבוצת ענפי הטכנולוגיה

המעורבת-מסורתית (0.4%) ונסיגה מחודשת, של 1%, בפריון הענפים המסורתיים.

בסיכום החודשים ינואר – אפריל 2010 עלה פריון העבודה בתעשייה בשיעור חד, של 4%, לעומת הרמה החודשית הממוצעת בשנת 2009, זאת לאחר גידול מתון ביותר, של 0.6%, בשנת 2009. גידול זה, משקף עלייה בפריון העבודה בכל קבוצות ענפי התעשייה, כאשר כמחצית ממנו נגזרה מגידול חד בפריון קבוצת ענפי הטכנולוגיה המעורבת-מסורתית.

סיכומים שנתיים					
שיעורי שינוי ריאליים בפריון העבודה*					
(באחוזים, ממוצע חודשי בכל תקופה לעומת הרמה החודשית הממוצעת בשנה קודמת)					
טכנולוגיה מסורתית	טכנולוגיה מעורבת-מסורתית	טכנולוגיה מעורבת-עילית	טכנולוגיה עלית	ממוצע התעשייה	
1.3	4.4	0.6	1.3	2.3	2005
2.1	4.5	-3.5	11.2	6.1	2006
-1.2	-0.3	3.6	0.8	0.3	2007
2.6	1.4	4.8	13.3	7.7	2008
0.0	-6.1	-4.6	7.1	0.6	2009
0.2	7.9	4.9	4.5	4.0	ינואר – אפריל 2010

* פריון העבודה = תוצר לשעת עבודה.