



ג'ב חסק אלעשין  
י"ב חשון תשע"א  
20 אוקטובר 2010

# אגף כלכלה

א.ג.נ.,

הנני מתכבד להציג בפניכם את **סקירת ההתפתחויות הכלכליות במשק ובתעשייה בחודשים האחרונים**. סקירה זו מקיפה את כלל האינדיקטורים הכלכליים במשק הישראלי עם הפניות ישירות להרחבות בנושאים שונים.

למרות ההאצה בקצב הצמיחה **במשק** ברבע השני של 2010, אינדיקציות ראשונות לרבע השלישי של 2010 מציגות סימנים מתרבים להאטה.

**בתעשייה הישראלית** כבר ניכרת האטה בפעילות - בחודשים האחרונים חלה נסיגה מדאיגה ביצוא התעשייתי, תוך החרפת השחיקה ברווחיות היצוא- בעיקר בשל השינויים בשערי המטבע, לצד האטה ניכרת בקצב צמיחת התוצר התעשייתי ובקצב קליטת העובדים.

אני מקווה כי תמצא/י בכך עניין.

בברכה,

רובי גינל

סמנכ"ל וראש אגף כלכלה ורגולציה

✂-----✂

במידה והינכם מעוניינים להצטרף לרשימת התפוצה של סקירה זו, אנא העבירו בקשה בדוא"ל: [rinat@industry.org.il](mailto:rinat@industry.org.il), תוך ציון הפרטים הרשומים מטה או מלאו את הספח הרצ"ב ושילחו לפקס:

## הסקירה הכלכלית הרבעונית מופצת כשירות לחברי התאחדות התעשיינים

באמצעות פקס מס. 03-5198732

לכבוד: המחלקה למחקר כלכלי

ברצוני: להצטרף לרשימת התפוצה של מקבלי הסקירה הרבעונית (מיועד למי שטרם נרשם לתפוצה זו).

לצרף לרשימת התפוצה של הסקירה הרבעונית בעל תפקיד נוסף בחברה:

שם: \_\_\_\_\_ תפקיד: \_\_\_\_\_

שם החברה: \_\_\_\_\_ מנכ"ל: \_\_\_\_\_ טלפון: \_\_\_\_\_

פקס ישיר: \_\_\_\_\_ דוא"ל: \_\_\_\_\_

שם בעל תפקיד נוסף: \_\_\_\_\_ תפקיד: \_\_\_\_\_



# אגף כלכלה

## המחלקה למחקר כלכלי

### סקירת ההתפתחויות הכלכליות במשק ובתעשייה אוקטובר 2010

#### עיקרי הדברים

##### הפעילות הכלכלית במשק:

**ברבע השני של 2010 נרשמה האצה בפעילות הכלכלית המשק:**

- קצב צמיחת התוצר המקומי הגולמי הואץ ל- 4.5%, לאחר 3.7% ברבע הקודם.
- הואץ קצב גידול יצוא הסחורות והשירותים והצריכה הפרטית.
- הואץ קצב גידול המועסקים במשק.
- השכר הריאלי רשם עלייה, לראשונה מאז הרבע השני של 2008.
- נרשם עודף בחשבון השוטף.

##### **אינדיקטורים לרבע השלישי מציגים סימנים להאטה בקצב התרחבות הפעילות:**

- המדד המשולב למצב המשק מצביע על מגמת האטה בפעילות.
- קיפאון נרשם בפדיון סך ענפי המשק, לצד ירידה בפדיון ענפי המסחר והשירותים.
- מדד מנהלי הרכש ממשיך לדשדש ומצביע על קיפאון בפעילות התעשייתית.
- האטה נרשמה בקצב גיוסי ההון של החברות הבורסאיות.
- מנגד, גידול חל בהיקף רכישות הצרכנים הפרטיים בכרטיסי אשראי.
- שיפור קל נרשם במוסר התשלומים.
- האצה חלה בקצב גידול הכנסות המדינה ממיסים.

##### הפעילות הכלכלית בתעשייה:

##### **ניכרת האטה בפעילות התעשייה:**

- ביוני – יולי 2010 הואט קצב צמיחת התעשייה וקצב קליטת העובדים.
- ברבע השלישי של השנה העמיקה הנסיגה ביצוא התעשייתי.
- נמשכה השחיקה ברווחיות היצוא.
- נסיגה מחודשת נרשמה ביבוא חומרי הגלם.
- מנגד, עלייה מחודשת נרשמה בהשקעות התעשייה לצד האצה בקצב עליית השכר.
- ברבע האחרון של השנה צפויה האטה בפעילות התעשייתית.

#### תוכן עניינים

1	התפתחויות כלכליות במשק.....
3	התוצר ושימושו.....
4	מאזן תשלומים.....
5	שכר ותעסוקה.....
6	מחירים ושערי חליפין.....
8	התפתחויות כלכליות בתעשייה.....
8	תפוקת התעשייה.....
9	מועסקים בתעשייה.....
10	היצוא התעשייתי.....
11	רווחיות היצוא.....
12	יבוא חומרי גלם.....
1	השקעות בתעשייה.....
1	השכר בתעשייה.....

# התפתחויות כלכליות במשק<sup>1</sup>

## התוצר ושימושי

**ברבע השני של 2010 הואץ קצב צמיחת התוצר המקומי הגולמי ל- 4.5%** בחישוב שנתי<sup>2</sup>, לאחר עלייה של 3.7% ברבע הראשון של השנה. **התוצר לנפש, המשקף את רמת החיים בישראל, רשם אף הוא האצה: עלה ב- 2.7%** במונחים שנתיים, לאחר עלייה של 1.8% ברבע הקודם.

בדומה, הואץ גם קצב צמיחת **התוצר העסקי ל- 5.2%**, לאחר גידול של 4.5% ברבע הקודם.

**ההאצה בקצב צמיחת תוצר המשק חלה על רקע האצה ניכרת בקצב גידול יצוא הסחורות והשירותים ובקצב גידול הצריכה הפרטית:**

**יצוא הסחורות והשירותים** עלה בחדות ברבע השני של 2010 ב- 22.7% בחישוב שנתי, לאחר עלייה של כ- 8.3% ברבע הקודם.

**ההוצאה לצריכה פרטית** עלתה ברבע השני ב- 8.5%, שפירושה עלייה של 6.7% בהוצאה לנפש. עלייה זו, נגזרה ברובה מעלייה דרמטית, של 61.7%, בהוצאה לצריכת מוצרים בני קיימה לנפש, לצד עלייה מתונה של 2.3% בהוצאה לצריכה שוטפת לנפש.

מנגד, האטה קלה נרשמה בקצב גידול **ההשקעה בנכסים קבועים** (13.1% ברבע השני של 2010, לאחר עלייה של 15.7% בתחילת השנה), וכן נסיגה מחודשת **בצריכה הציבורית** (ירידה של 1.1% לאחר גידול של 1.4%, בהתאמה).

ההאצה בקצב הצמיחה ברבע השני של השנה לוותה בהאטה בקצב גידול **יבוא הסחורות והשירותים ל- 9.4%**, לאחר גידול של 20.8% ברבע הקודם.

**בסיכום שנת 2010**, לפי אומדני הלמ"ס, עלה **התמ"ג ב- 4.0%** לאחר עלייה מתונה, של 0.8%, בשנה שעברה. **התוצר העסקי** צפוי לעלות ב- 4.3% (**ענף התעשייה - 12.5%**) לאחר יציבות ב- 2009. הצמיחה תיגזר מעלייה מחודשת **ביצוא סחורות ושירותים** (9.1%), גידול מחודש **בהשקעה בנכסים קבועים** (6.2%), והאצה בקצב גידול **ההוצאה לצריכה פרטית** (4.6%) ו**ההוצאה לצריכה ציבורית** (4.0%).

להודעת הלשכה המרכזית לסטטיסטיקה:

[http://cbs.gov.il/reader/newhodaot/hodaa\\_template.html?hodaa=201008248](http://cbs.gov.il/reader/newhodaot/hodaa_template.html?hodaa=201008248)

**אינדיקטורים שונים לרבע השלישי** **מציגים סימנים ראשונים להאטה בקצב התרחבות הפעילות הכלכלית במשק:**

**המדד המשולב למצב המשק של בנק ישראל מצביע על מגמת האטה בקצב התרחבות פעילות המשק.** המדד רשם עלייה מתונה (0.2%) באוגוסט 2010, בהמשך לעלייה דומה ביולי ולאחר עלייה של 0.3% ביוני, 0.4% במאי ובאפריל ועלייה של 0.5% במרץ השנה. על פי בנק ישראל, עלייה זו מצביעה על המשך העלייה של הפעילות במשק.

להודעה המלאה: <http://www.bankisrael.gov.il/press/heb/100920/100920h.htm>

**קיפאון בפדיון סך ענפי המשק:** בחודשים יוני-יולי 2010 שרר קיפאון בפדיון סך ענפי המשק בהשוואה לממוצע אפריל - מאי 2010<sup>2</sup>, זאת לאחר גידול של 1.2% בחודשיים הקודמים וגידול רבעוני של כ- 3.5% בממוצע הרבע הראשון של 2010 והרבע האחרון של 2009.

**ירידה בפדיון ענפי המסחר והשירותים:** בחודשים יוני-יולי 2010 נסוג פדיון ענפי המסחר והשירותים בשיעור ריאלי של 1.1% בהשוואה לממוצע אפריל - מאי 2010<sup>2</sup>. ירידה זו, חלה לאחר גידול של 0.4% בחודשיים הקודמים וגידול של 4.3% ברבע הראשון של 2010.

להודעה המלאה:

[http://www.cbs.gov.il/reader/newhodaot/hodaa\\_template.html?hodaa=201029224](http://www.cbs.gov.il/reader/newhodaot/hodaa_template.html?hodaa=201029224)

<sup>1</sup> סקירה זו מבוססת ברובה על נתוני הלשכה המרכזית לסטטיסטיקה, עיבודים והערכות של המחלקה למחקר כלכלי.  
<sup>2</sup> במחירים קבועים ולאחר ניכוי השפעת עונתיות.

ברבע השני של  
2010 – האצה  
בקצב צמיחת  
התוצר

האצה ניכרת  
בקצב גידול  
היצוא לצד גידול  
מהיר בצריכה  
הפרטית

האטה בקצב  
גידול היבוא  
למשק

בסיכום 2010:  
צפוי התוצר  
לעלות ב- 4.0%

אינדיקטורים  
לרבע השלישי  
מציגים סימני  
האטה

האטה בפעילות  
המשק לפי המדד  
המשולב של בנק  
ישראל

קיפאון בפדיון  
ענפי המשק לצד  
ירידה בפדיון  
ענפי המסחר  
השירותים

האטה בפעילות התעשייתית: ראה ניתוח מורחב בפרק התעשייה (עמוד 8).

מדד מנהלי  
הרכש ממשיך  
לדשדש

מדד מנהלי הרכש בישראל<sup>3</sup> מדשדש זה מספר חודשים סביב רמת ה- 50 ועמד בחודש ספטמבר 2010 על רמה של 50.9, בהמשך לרמה של 50.6 בחודש קודם. כלכלני בנק הפועלים מציינים כי רמת המדד נותרה קרובה לגבול שבין התרחבות להתכווצות (50%).

האטה בקצב  
גיוסי ההון

האטה בקצב גיוסי ההון: ברבע השלישי של 2010 עלה ריאלית היקף גיוסי ההון<sup>4</sup> שביצעו החברות הבורסאיות ב- 8% בהשוואה לתקופה המקבילה בשנה קודמת, לאחר גידול של כ- 12% ברבע הקודם, ועמד על 14.8 מיליארד ש"ח. במקביל, עלה מספר ההנפקות ב- 24%, לאחר גידול חד של כ- 73% ברבע הקודם.

מנגד, גידול  
בהיקף רכישות  
צרכנים פרטיים  
בכרטיסי אשראי

מנגד, גידול נרשם בהיקף רכישות הצרכנים הפרטיים בכרטיסי אשראי: בחודשים יולי - אוגוסט 2010 גדל ההיקף החודשי הממוצע של רכישות הצרכנים הפרטיים בכרטיסי אשראי<sup>2</sup> ב- 2.8%, לאחר קיפאון ברבע השני של 2010 (0.4%), וגידול של 2.4% ברבע הראשון של השנה.

להודעה המלאה:

[http://www.cbs.gov.il/reader/newhodaoti/hodaa\\_template.html?hodaa=201029234](http://www.cbs.gov.il/reader/newhodaoti/hodaa_template.html?hodaa=201029234)

האצה בקצב  
גידול הכנסות  
המדינה ממיסים

האצה בקצב גידול הכנסות המדינה ממיסים: בחודש ספטמבר 2010 גדלו הכנסות המדינה ממיסים בשיעור ריאלי של 11% לעומת ספטמבר 2009 (בניכוי שינויי חקיקה והתאמות), זאת לאחר גידול של 4% בחודש אוגוסט ושל 1.8% בחודש יולי. גידול זה, משקף עלייה חדה בהכנסות ממיסוי עקיף (19.5%) לצד גידול בהכנסות ממיסוי ישיר (2.8%). מתחילת השנה, נצבר עודף בגביית המסים בסך של כ- 8.4 מיליארד ש"ח מעבר ליעד שנקבע בתקציב לשנת 2010, כאשר על פי הערכות, יסתכם עודף זה בכ- 10 מיליארד ש"ח עד סוף השנה.

שיפור קל במוסר  
התשלומים

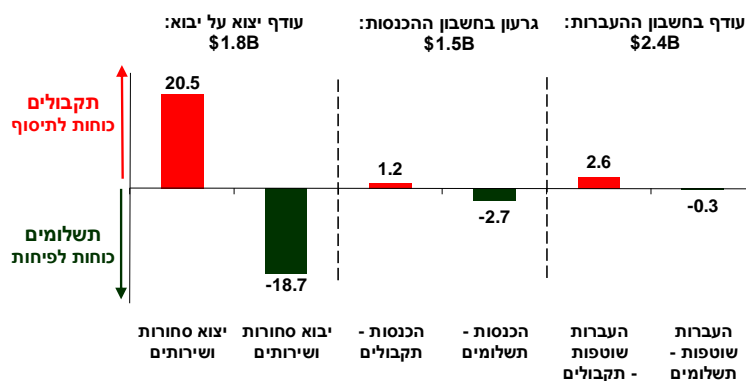
שיפור קל במוסר התשלומים במשק: על פי נתוני BDIcoface, בחודש ספטמבר 2010 עמד ממוצע ימי פיגור התשלומים במשק (ימי אשראי בפועל בניכוי ימי אשראי בהסכמה) על 6 ימים, זאת לעומת 7 ימי פיגור באוגוסט השנה.

## מאזן תשלומים

ברבע השני של 2010 נרשם עודף בחשבון השוטף של מאזן התשלומים בהיקף של 2.7 מיליארד דולר, שהם 5.6% תוצר (נתונים מקוריים). עודף זה, מצביע על כך שהיקף המט"ח הנכנס למדינה בעקבות סחר בסחורות, שירותים ותשלומי העברה, גדול מהמט"ח שיצא מהמדינה החוצה, ובשל כך מהווה גורם התומך בייסוף בשערו של השקל.

### התנועות בחשבון השוטף

רבע שני 2010, מיליארדי \$, נתונים מקוריים



העודף בחשבון השוטף בתחילת 2010, נגזר מעודף בחשבון העברות השוטפות<sup>5</sup> ובחשבון הסחר בסחורות ושירותים, אשר קוזז בחלקו בשל גרעון בחשבון ההכנסות.

עודף בחשבון  
השוטף ברבע  
השני, שהיווה  
גורם התומך  
בייסוף בשערו  
של השקל

<sup>3</sup> המדד מפורסם אחת לחודש ע"י בנק הפועלים וארגון מנהלי הרכש והולוגיסטיקה בישראל.

<sup>4</sup> אג"ח לא ממשלתי, מניות והמירים,

<sup>5</sup> חשבון העברות שוטפות נטו = העברות שוטפות בין תושבי ישראל לתושבי חו"ל שאינן כרוכות בהתחייבות של מקבל ההעברות. חשבון הכנסות נטו = תשלום על השקעות (ריבית, דיבידנדים ורווחים שלא חולקו) ותמורה לעבודה של תושבי חו"ל לתושבי ישראל בניכוי תשלומים של תושבי ישראל לתושבי חו"ל.

השפעה נטו	תנועות נטו בחשבון השוטף רבע שני 2010, מיליארדי \$, נתונים מקוריים	
כניסת מט"ח = כוחות לייסוף	1.8	סחר סחורות ושירותים
יציאת מט"ח = כוחות לפיחות	-1.5	הכנסות נטו
כניסת מט"ח = כוחות לייסוף	2.4	העברות שוטפות נטו
כניסת מט"ח = כוחות לייסוף	2.7	עודף בחשבון השוטף

בחינת **החשבון הפיננסי** מגלה כי, גידול מתון נרשם בהשקעות תושבי חו"ל בישראל ברבע השני של 2010 (כ- 700 מיליון דולר), על רקע עלייה בהשקעות אחרות (400 מיליון דולר), בהשקעות בני"ע (200 מיליון \$) ובהשקעות ישירות (100 מיליון \$). גידול זה היווה כוח לייסוף.

מנגד, גדלו השקעות תושבי ישראל בחו"ל ברבע השני של 2010 בהיקף ניכר, של 5.9 מיליארד דולר, ובכך תמכו בפיחות בשערו של השקל. הגידול בהשקעות נגזר ברובו מגידול ביתרות מט"ח (2.6 מיליארד \$), לצד עלייה בהשקעות בני"ע (1.7 מיליארד \$) ובהשקעות ישירות (1.4 מיליארד \$).

כך, הסתכמו התנועות הפיננסיות נטו, המשקפות את עודף תנועות ההון שיצאו מישראל על תנועות ההון שנכנסו ארצה, בכ- 5.2 מיליארד דולר והיוו כוחות לפיחות.

השפעה נטו	תנועות פיננסיות - נטו רבע שני 2010, מיליארדי \$, נתונים מקוריים	
יציאת מט"ח = כוחות לפיחות	1.3	השקעה ישירה
יציאת מט"ח = כוחות לפיחות	1.5	השקעה בניירות ערך
כניסת מט"ח = כוחות לייסוף	-0.2	השקעות אחרות <sup>6</sup>
-	0.0	מכשירים פיננסיים נגזרים
יציאת מט"ח = כוחות לפיחות	2.6	יתרות מט"ח (רכישות בנק ישראל)
יציאת מט"ח = כוחות לפיחות	5.2	תנועות פיננסיות נטו - סך הכל

סך הכוחות הבסיסיים לפי מאזן תשלומים פעלו לכיוון של פיחות, אשר תאם את הפיחות (כ- 4.4%) שנרשם במהלך הרבע השני של השנה בשערו של השקל ביחס לדולר.

הודעה המלאה של הלשכה המרכזית לסטטיסטיקה:

[http://cbs.gov.il/reader/newhodaot/hodaa\\_template.html?hodaa=201009216](http://cbs.gov.il/reader/newhodaot/hodaa_template.html?hodaa=201009216)

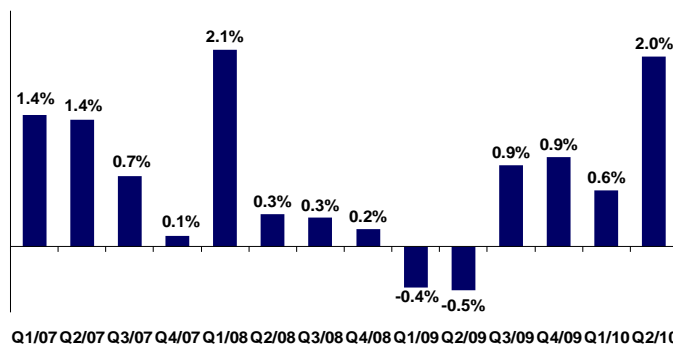
## שכר ותעסוקה

### התפתחות התעסוקה

ברבע השני של 2010 חלה האצה ניכרת בקצב גידול המועסקים במשק<sup>7</sup>: עלייה של 2% נרשמה במצבת העובדים במשק (שהם כ- 57 אלף איש) בהשוואה לרבע הקודם, זאת בהמשך לגידול של 0.6% ברבע קודם<sup>8</sup>.

רבע שני 2010: האצה ניכרת בקצב קליטת המועסקים במשק

שיעור שינוי, כל רבעון לעומת קודמו, נתונים מנוכי עונתיות



העלייה במספר המועסקים במשק נגזרה ברובה מגידול נוסף, של 1.9%, במצבת העובדים במגזר העסקי (כ- 38 אלף איש) ברבע השני של השנה.

בנוסף, במגזר הציבורי עלה מספר המועסקים ב- 2.3% (כ- 19 אלף איש), לאחר ירידה של 0.9% ברבע הקודם.

<sup>6</sup> כל יתר העסקאות הפיננסיות שלא נרשמו כהשקעות ישירות, השקעות בני"ע או יתרות מט"ח, לרבות: הלוואות, מזומנים ופיקדונות, אשראי מסחרי בינלאומי, נכסים או התחייבויות אחרים.

<sup>7</sup> בניכוי השפעת עונתיות.

<sup>8</sup> כל תקופה לעומת ממוצע תקופה קודמת.

גידול מתון  
בהשקעות תושבי  
חו"ל בישראל

גידול ניכר  
בהשקעות תושבי  
ישראל בחו"ל

החשבון הפיננסי  
היווה גורם  
התומך בפיחות  
בשערו של השקל

הכוחות  
הבסיסיים  
במאזן תשלומים  
פעלו לכיוון של פיחות

האצה בקצב  
גידול המועסקים  
במשק ברבע  
השני של 2010

גידול נוסף  
במצבת העובדים  
במגזר העסקי  
לצד גידול  
מחודש במגזר  
הציבורי

הגידול במספר המועסקים במשק ברבע השני 2010 נגזר ברובו מקליטתם של כ- 21,200 מובטלים למעגל התעסוקה, לצד קליטה של כ- 35,800 עובדים חדשים שזה עתה הצטרפו לכוח העבודה האזרחי. לאור זאת, ירד שיעור הבלתי מועסקים מכוח העבודה ברבע השני של 2010 ל- 6.2%, לעומת 7% ברבע הראשון של השנה.

עם זאת, הגידול במספר המועסקים משקף עלייה מהירה במספר המועסקים במשרה חלקית בהשוואה לרבע הקודם (6.5%), בעוד מספר המועסקים במשרה מלאה רשם ירידה (1%-).

להודעה המלאה: [http://www.cbs.gov.il/reader/newhodaot/hodaa\\_template.html?hodaa=201020203](http://www.cbs.gov.il/reader/newhodaot/hodaa_template.html?hodaa=201020203)

נתון המגמה של הלמ"ס לשיעור הבלתי מועסקים, מצביע אף הוא על שיעור אבטלה נמוך יחסית, אשר עמד בחודש אוגוסט 2010 על 6.3% מכוח העבודה האזרחי.

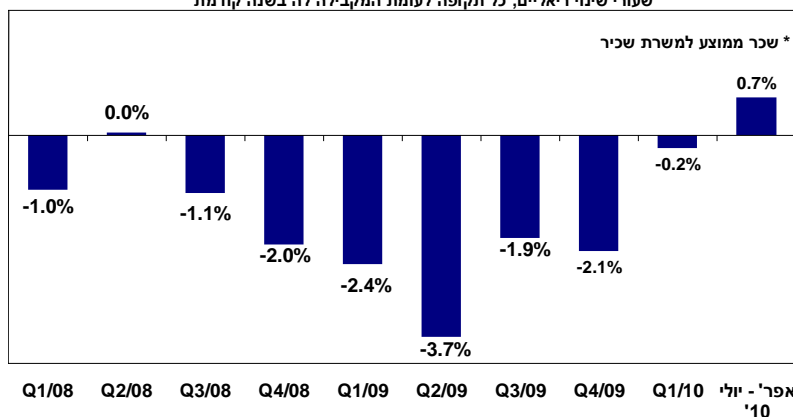
להודעה המלאה: [http://cbs.gov.il/reader/newhodaot/hodaa\\_template.html?hodaa=201020252](http://cbs.gov.il/reader/newhodaot/hodaa_template.html?hodaa=201020252)

## התפתחות השכר

בחודשים אפריל – יולי 2010 עלה השכר<sup>9</sup> הריאלי במשק ב- 0.7% בהשוואה לתקופה המקבילה אשתקד, לעומת יציבות ברבע הראשון של השנה (0.2%-) ולאחר כשנה וחצי של שחיקת שכר, בשיעור של כ- 2% לרבעון<sup>10</sup>.

### התפתחות השכר הריאלי\* במשק

שעורי שינוי ריאליים, כל תקופה לעומת המקבילה לה בשנה קודמת



העלייה נגזרה מעלייה של 1.1% בשכר הממוצע במגזר העסקי בתקופה הנסקרת, בעוד קיפאון (-0.1%) נרשם בשכר הממוצע במגזר הציבורי.

במונחים נומינליים (שקליים) רשם השכר הממוצע במשק עלייה בקצב של 3.3% בחודשים אפריל - יולי 2010, אשר נשחקה ברובה בשל עליית מחירים בתקופה הנסקרת (2.6%).

השכר החודשי הממוצע למשרת שכיר (בשקלים)			
ציבורי	עסקי	משק	אפריל - יולי 2010
8,208	8,563	8,446	

להודעה האחרונה של הלשכה המרכזית לסטטיסטיקה בנושא:

[http://www.cbs.gov.il/reader/newhodaot/hodaa\\_template.html?hodaa=201026237](http://www.cbs.gov.il/reader/newhodaot/hodaa_template.html?hodaa=201026237)

<sup>9</sup> השכר הממוצע הינו נתון מקובל, הכולל שכר יסוד, תוספות יוקר, תוספות ותק, הפרשים בעבור תקופות קודמות, מקדמות, תשלומים בעבור שעות נוספות, פרמיות, תגמולים, מענקים ותוספות למיניהם (שוטפים או חד-פעמיים), כגון כונניות, תורניות, משכורת "חודש 13", קצובת נסיעה, קצובת הבראה, גמול השכלה, גמול השתלמות ותשלומים בעבור אחזקת רכב. השכר ברוטו אינו כולל הוצאות עבודה נוספות וסכומים שהמנהל משלם לקרנות (כגון קרנות פנסיה או ביטוח בעבור השכירים).

<sup>10</sup> כל תקופה בהשוואה לתקופה המקבילה לה בשנה קודמת.

## מחירים ושערי חליפין

מחירים				
(שיעורי שינוי לעומת חודש קודם)				
תחזית ל- 12 חודשים קדימה <sup>11</sup>	9/2010	8/2010	7/2010	
2.9%	0.3%	0.5%	0.5%	מדד המחירים לצרכן
N.A.	0.5%	0.6%	0%	מדד מחירי תפוקת התעשייה (ללא דלקים) <sup>12</sup>

לפרסומי מדדי המחירים באתר הלשכה המרכזית לסטטיסטיקה:  
[http://www.cbs.gov.il/reader/prices/newpricemenu\\_h.html](http://www.cbs.gov.il/reader/prices/newpricemenu_h.html)

על רקע החששות מהאצה בקצב האינפלציה, ראוי להזכיר כי עד כה, לפי האינפלציה בפועל (ב-12 החודשים החולפים), אין סימנים לחריגה מיעד האינפלציה: האינפלציה ב-12 החודשים החולפים עמדה על 2.4% (בתוך טווח יעד המחירים של 1% עד 3%), כאשר בניכוי ענף הדיור עומדת האינפלציה בשנה החולפת על 1.4% - פחות מאמצע יעד המחירים.

למעשה עיקר עליית המחירים במשק מתמקדת כיום בענף הדיור, כאשר מדד מחירי הדיור, המהווה כ-21% ממדד המחירים לצרכן, עלה במהלך השנה החולפת בשיעור חד, של 6%.

ריביות			
1/10/2010	1/9/2010	1/8/2010	
2%	1.75%	1.75%	ריבית בנק ישראל
3.5%	3.25%	3.25%	ריבית הפריים
0.0-0.25%	0.0-0.25%	0.0-0.25%	ריבית הפד <sup>12</sup>
1.0%	1.0%	1.0%	ריבית ה-ECB <sup>13</sup>

לפרסומי הריבית באתר בנק ישראל: <http://www.bankisrael.gov.il/publheb/6-13heb.htm>

### אינדיקציות לקשיי אשראי

חברות התעשייה ממשיכות לדווח על קשיים בגיוס אשראי: מסקר הציפיות בתעשייה, שעורכת מחלקת המחקר הכלכלי של התאחדות התעשיינים, עולה כי כ-46% מהתעשיינים שנזקקו לאשראי חדש נתקלו ברבע השלישי של השנה בקושי בקבלתו, זאת בדומה לאחוז התעשיינים שדיווחו כך בסקר הקודם.

עוד עולה מהסקר, כי התעשיינים צופים עלייה נוספת בהוצאות המימון הריאליות ברבע האחרון של 2010.

שערי חליפין				
ממוצע חודשי				
*10/2010	9/2010	8/2010	7/2010	
3.6024	3.7376	3.7908	3.8544	דולר אמריקאי
5.0031	4.8874	4.8930	4.9215	אירו
4.3862	4.4247	4.4423	4.3986	יין

\* ממוצע שערים יציגים בין התאריכים ה-1/10/10 עד 20/10/2010.

לפרסום שערי החליפין הציגים של בנק ישראל:  
[http://www.bankisrael.gov.il/heb.shearim/select\\_cur/index.htm](http://www.bankisrael.gov.il/heb.shearim/select_cur/index.htm)

<sup>11</sup> ממוצע התחזיות במשק, כפי שפרסם בנק ישראל ב-17.10.2010.

<sup>12</sup> פד - הבנק האמריקאי המרכזי.

<sup>13</sup> ECB - הבנק האירופאי המרכזי.

האינפלציה  
ב-12 החודשים  
הקרובים צפויה  
לעמוד בגבול  
העליון של יעד  
המחירים

לפי האינפלציה  
בפועל - אין  
סימנים לחריגה  
מיעד האינפלציה

למעשה, עיקר  
עליית המחירים  
במשק מתמקדת  
כיום בענף הדיור

נמשך הקושי  
בגיוס אשראי  
בתעשייה

צפי לעלייה  
נוספת בהוצאות  
המימון הריאליות

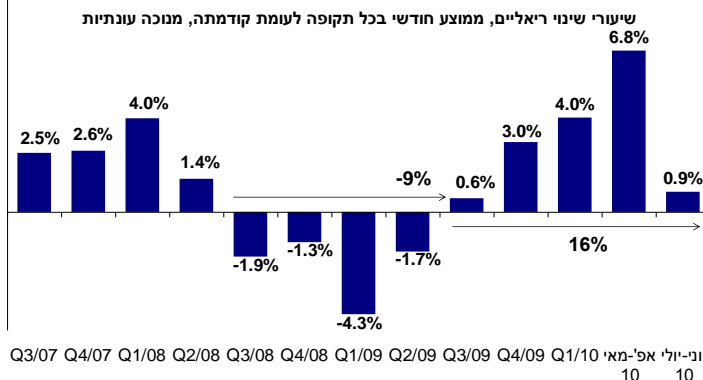


# התפתחויות כלכליות בתעשייה

## תפוקת התעשייה<sup>2</sup>

ביוני- יולי 2010:  
האטה ניכרת  
בקצב גידול  
תפוקת התעשייה

### התפתחות תפוקת התעשייה האטה ניכרת בקצב צמיחת התעשייה



**בחודשים יוני - יולי 2010 חלה האטה ניכרת בקצב צמיחת התעשייה, לאחר תקופה ממושכת של צמיחה מואצת.** גידול ריאלי מתון, של 0.9% נרשם בתקופה הנסקרת לאחר צמיחה מהירה<sup>8</sup> של 6.8% בחודשים אפריל - מאי 2010.

על אף ההאטה, השלימה תפוקת התעשייה צמיחה מצטברת של כ-16% מאז הרבע השלישי של 2009.

רמת הייצור התעשייתי גבוהה בכ-6% בהשוואה לרמתה ערב המשבר

כך, רמת הייצור בתקופה הנסקרת גבוהה ריאלית בכ-6% בהשוואה לרמתה ערב המשבר הכלכלי, ברבע השני של 2008.

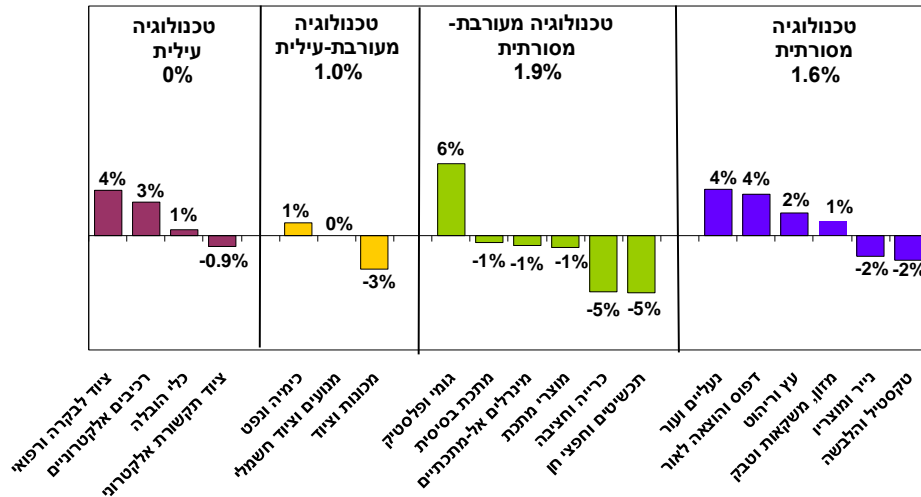
**ההאטה בחודשים הנסקרים נגזרה מקיפאון בתפוקת ענפי ההיי-טק לצד האטה בקצב צמיחת ענפי הטכנולוגיה המעורבת-עילית.**

**בחודשים יוני - יולי 2010 נבלמה מגמת ההאצה בקצב צמיחת ענפי הטכנולוגיה העילית:** קיפאון נרשם בתפוקת הקבוצה לאחר צמיחה מהירה ביותר, של 14.1%, באפריל - מאי 2010, כמותה לא נרשמה מזה למעלה מעשור, מאז הרבע השני של שנת 2000. קיפאון זה נגזר, ככל הנראה, בעיקר מנסיגה בתפוקת ענף התרופות, לצד נסיגה מתונה בתפוקת ענף ציוד התקשורת האלקטרוני (1%). ירידות אלו קוזזו במלואן הודות לצמיחת ענפי הציוד לבקרה, פיקוח ורפואי (4%), הרכיבים האלקטרוניים (3%) וענף כלי ההובלה (1%).

קיפאון בתפוקת ענפי הטכנולוגיה העילית

### התפתחות התפוקה בענפי התעשייה

שיעורי שינוי ריאליים, ממוצע יוני-יולי 2010 לעומת ממוצע אפריל-מאי 2010, מנוכה עונתיות



**מנגד, בענפי הטכנולוגיה המסורתית דווקא חודשה הצמיחה בחודשים יוני - יולי 2010:** גידול ריאלי של 1.6%, לאחר נסיגה של 0.7% באפריל - מאי 2010 וצמיחה של 2.8% ברבע הראשון של השנה. צמיחה זו, משקפת גידול מחדש בתפוקת ענפי הדפוס וההוצאה לאור (4%), העץ והריהוט (2%) וכן ענף המזון (1%), ומותנה בשל נסיגה מחדשת בתפוקת ענפי הנייר ומוצרי, הטקסטיל וההלבשה (-2%).

מנגד, גידול מחדש בתפוקת ענפי הטכנולוגיה המסורתית

לסקירה המלאה:

[http://www.industry.org.il/UploadsCI/dbsAttachedFiles/the\\_industry\\_production\\_june\\_july\\_2010.pdf](http://www.industry.org.il/UploadsCI/dbsAttachedFiles/the_industry_production_june_july_2010.pdf)

<sup>14</sup> לעומת ממוצע אפריל - מאי 2010.



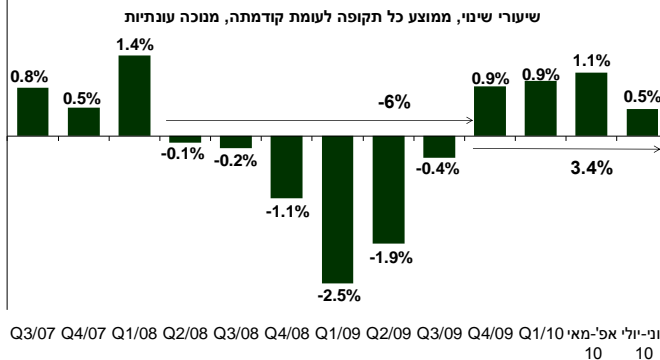
לרבע השלישי של השנה צופים התעשיינים האטה ניכרת בקצב הגידול בתפוקה

אינדיקציות ראשונות לרבע האחרון של 2010, כפי שעולות מסקר הציפיות בתעשייה שעורכת מחלקת המחקר הכלכלי של התאחדות התעשיינים, מצביעות על צפי להאטה ניכרת בקצב הגידול בתפוקת התעשייה..

להצטרפות לרשימת התפוצה של סקר הציפיות בתעשייה, המציג גם ניתוח ברמת הענף וקבוצות גודל, ניתן לפנות למזכירות מחלקת המחקר הכלכלי בטלפון: 03-5198805/6/7 או במייל: [rinat@industry.org.il](mailto:rinat@industry.org.il)

## מועסקים בתעשייה<sup>7</sup>

### התפתחות מצבת העובדים בתעשייה האטה בקצב קליטת העובדים לתעשייה



### בחודשים יוני – יולי 2010 הואט

קצב קליטת העובדים לתעשייה: עלייה<sup>14</sup> של 0.5% (דהיינו, קליטה של כ- 1,640 איש) נרשמה בחודשיים הנסקרים, לאחר גידול<sup>8</sup> של 1.1%, בחודשים אפריל-מאי 2010 וגידול של 0.9% לרבעון בשני הרבעונים שקדמו.

יוני-יולי 2010: האטה בקצב קליטת עובדים לתעשייה

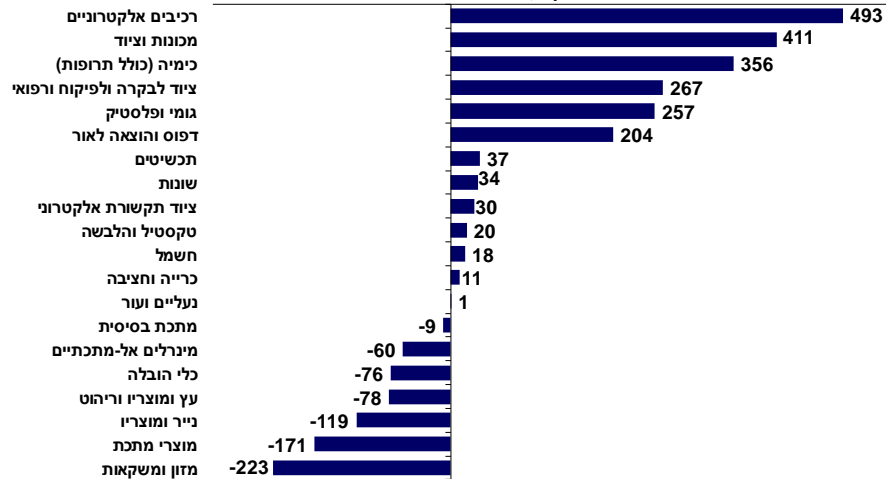
עלייה זו, משלימה גידול מצטבר של 3.4% במצבת העובדים מסוף 2009 (שהם כ- 15,000 מועסקים). עם זאת, נותר מספר השכירים בתעשייה נמוך ב- 2.9% בהשוואה למספרם ברבע הראשון של 2008, טרם החלו הפיטורים בתעשייה.

ההאטה בקצב קליטת העובדים בחודשיים הנסקרים משקפת האטה קלה בקצב קליטת המועסקים לענפי הטכנולוגיות העיליות, לצד קיפאון במצבת העובדים בענפים המסורתיים.

על אף הקליטה נותר מספר העובדים נמוך בכ- 2.9% ביחס לרמתו ערב המשבר

### השינוי במצבת העובדים בענפי התעשייה

שינוי במספר המועסקים, ממוצע יוני-יולי 2010 לעומת אפריל-מאי 2010



למעלה מ- 60% מהעובדים החדשים בחודשים יוני - יולי 2010 נקלטו בקבוצת ענפי הטכנולוגיה העילית, שרשמה האטה בקצב הקליטה: גידול של 1.1% נרשם במצבת עובדי הקבוצה (תוספת של כ- 1,000 איש), לאחר גידול של 1.4% בחודשים אפריל – מאי 2010. גידול זה, נגזר מקליטת עובדים בענפי הרכיבים האלקטרוניים (2.6%), הציוד לפיקוח, בקרה ורפואי (0.8%) והתרופות<sup>15</sup>, לצד קליטה מתונה בענף הציוד התקשורת האלקטרוני (0.2%). מנגד, פיטורי עובדים בענף כלי הובלה (-0.4%).

<sup>15</sup> הלמ"ס אינה מפרסמת בתדירות חודשית את נתוני ענף התרופות בנפרד, אלא כחלק מענף הכימיה.

האטה בקצב קליטת המועסקים לענפי הטכנולוגיות העיליות, לצד קיפאון במצבת העובדים בענפי הטכנולוגיות המסורתיות

למעלה מ- 60% מהעובדים החדשים נקלטו בענפי הטכנולוגיה העילית

30% נוספים  
נקלטו בענפי  
הטכנולוגיה  
המעורבת-עילית

כ- 30% נוספים מהעובדים החדשים נקלטו בקבוצת ענפי הטכנולוגיה המעורבת-עילית, שרשמה אף היא האטה בקצב קליטת המועסקים: גידול של 1% נרשם בחודשיים הנסקרים (קליטה של כ- 500 איש), לאחר גידול של 1.2% באפריל – מאי 2010. גידול זה, נגזר ברובו מקליטת עובדים מואצת בענף המכונות והציוד (2%), לצד קליטה מתונה, כמעט יציבות, במצבת העובדים בענפי המנועים והציוד החשמלי (0.2%) והכימיה (ללא תרופות).

לסקירה המלאה:

[http://www.industry.org.il/UploadsCI/dbsAttachedFiles/employees\\_industry\\_june\\_july\\_2010.pdf](http://www.industry.org.il/UploadsCI/dbsAttachedFiles/employees_industry_june_july_2010.pdf)

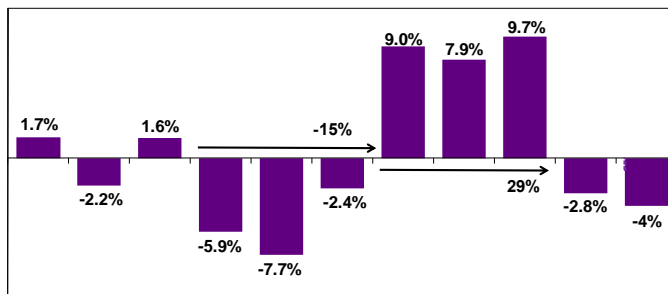
אינדיקציות ראשונות לרבע האחרון של 2010, כפי שעולות מסקר הציפיות בתעשייה, מצביעות על המשך קליטה, תוך האטה בקצב.

התעשיינים  
צופים האטה  
בקצב קליטת  
העובדים  
לתעשייה

## היצוא התעשייתי<sup>16</sup>

### התפתחות היצוא התעשייתי

רבע שלישי 2010: העמיקה הנסיגה ביצוא התעשייתי  
שיעורי שינוי ריאליים, ממוצע כל תקופה לעומת קודמתה, מנוכה עונתיות



Q1/08 Q2/08 Q3/08 Q4/08 Q1/09 Q2/09 Q3/09 Q4/09 Q1/10 Q2/10 \*Q3/10

\* לפי אומדן מחירי היצוא לתקופה זו.

ברבע השלישי של 2010 העמיקה הנסיגה הריאלית<sup>17</sup> ביצוא התעשייתי לכ- 4%,<sup>8</sup> בהמשך לירידה של 2.8% ברבע השני של 2010.

כך, הסתכם היצוא התעשייתי ברבע השלישי של השנה בכ- 3.25 מיליארד דולר בממוצע לחודש<sup>7</sup>.

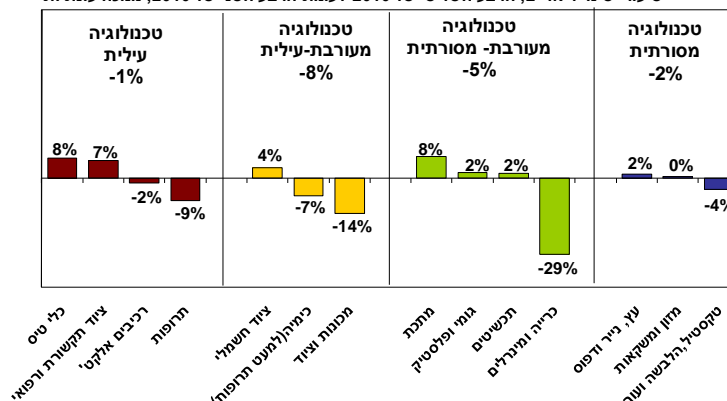
העמקת הנסיגה ביצוא ברבע השלישי נגזרה מנסיגה מחודשת ביצוא קבוצת ענפי ההיי-טק, לצד המשך נסיגה ביצוא יתר קבוצות הענפים.

נציין כי עיקר הירידה ביצוא ברבע השלישי של 2010 נגזרה מענפי הכימיה, התרופות והכרייה ומוצרי הבנייה. בניכוי שלושת ענפים אלו, נאמדת הנסיגה הריאלית ב- 0.5% בלבד.

בתוך כך, קרוב ל- 60% מהנסיגה ביצוא התעשייתי נגזרו מקבוצת ענפי הטכנולוגיה המעורבת-עילית, אשר רשמה נסיגה ריאלית חדה, של כ- 8% ברבע השלישי של השנה, בהמשך לירידה של 13% ברבע השני של 2010. נסיגה זו, נגזרה מנסיגה חדה ביצוא ענפי המכונות והציוד (-14%), והכימיה ללא התרופות (-7%), אשר קוזזה במעט הודות לעלייה מחודשת ביצוא ענף החשמל (4%).

### התפתחות היצוא בענפי התעשייה

שיעורי שינוי ריאליים, הרבע השלישי של 2010 לעומת הרבע השני של 2010, מנוכה עונתיות



לסקירה המלאה:

[http://www.industry.org.il/UploadsCI/dbsAttachedFiles/industrial\\_export\\_october\\_2010.pdf](http://www.industry.org.il/UploadsCI/dbsAttachedFiles/industrial_export_october_2010.pdf)

<sup>16</sup> ללא יהלומים. נתוני היצוא התעשייתי מקדימים בחודש את נתוני התוצר והתעסוקה של התעשייה.  
<sup>17</sup> מבוסס על אומדן מחירים לרבע השלישי של 2010.

**בחינת התפתחות היצוא לפי יעדים גיאוגרפיים** מגלה כי ברבע השלישי של 2010 חלה נסיגה דולרית של 9.4% ביצוא הסחורות הישראלי<sup>18</sup> לארה"ב. בנוסף, ירידה דולרית של 5.4% נרשמה ביצוא הסחורות לאיחוד האירופי וכן לאסיה (-4.4%). מנגד, חלה עלייה דולרית ביצוא ליתר מדינות העולם (4.3%) בהשוואה לרבע השני של השנה (בניכוי השפעת עונתיות).

בחינת התפתחות מחירי היצוא הדולריים (ללא יהלומים) מגלה כי ברבע השני של 2010 נרשמה עלייה, של 1.3%, במחירי היצוא התעשייתי, לאחר ירידה של 3.9% בתחילת השנה.

התפתחות מחירי היצוא התעשייתי בדולרים, ענפים נבחרים (שיעורי שינוי לעומת רבעון קודם. מקור: למ"ס)									
ציוד תקשורת, בקרה ורפואי	רכיבים אלקטרוניים ומחשבים	מכונות וציוד	מתכת	גומי ופלסטיק	כימיקלים (כולל תרופות)	טקסטיל, הלבשה ועור	מזון	סה"כ תעשייה למעט יהלומים	
-1.6%	-1.1%	-5.1%	0.4%	-0.4%	6.5%	-1.2%	-1.2%	1.3%	Q2/10

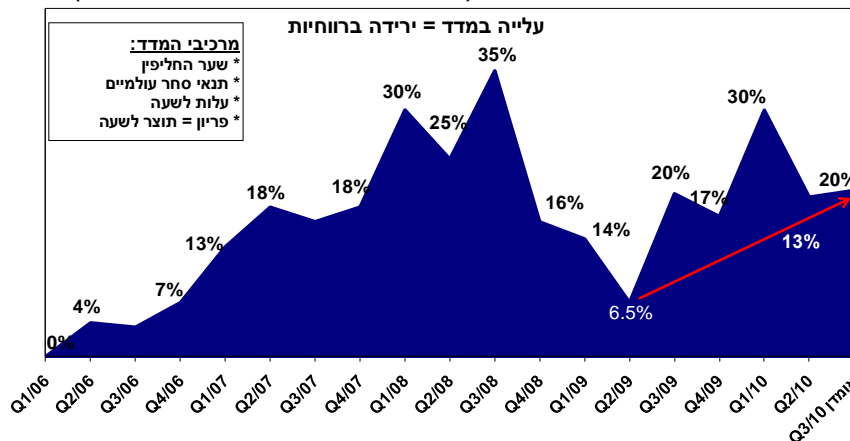
להערכתנו, ברבע השלישי של 2010 חלה ירידה קלה, עד כמעט קיפאון, במחירי היצוא התעשייתי הדולריים. נתון רשמי של מחירי היצוא לרבע השלישי של 2010 צפוי להתפרסם על ידי הלמ"ס ב- 5/12/2010.

## רווחיות היצוא

**ברבע השלישי של 2010 נמשכה השחיקה ברווחיות היצוא:** עלות העבודה ליחידת תוצר ביצוא<sup>19</sup> רשמה עלייה, של כ- 1%, בהשוואה לרבע השני של 2010. עלייה זו, משקפת הרעה בתנאי הסחר<sup>8</sup>, אשר באה לביטוי בירידה קלה ביותר ב מחירי היצוא אל מול עלייה במחירי חומרי הגלם המיובאים (כ- 1% במונחים דולריים), לצד ירידה בפריון העבודה (כ- 1.5%). מנגד, נרשמה ירידה קלה בעלות העבודה בתעשייה (-1%) אשר מיתנה במקצת את הגידול בעלות העבודה ליחידת תוצר ביצוא.

## רבע שלישי 2010: נמשכה השחיקה ברווחיות היצוא

עלות העבודה ליחידת תוצר ביצוא (שינוי מצטבר על בסיס מדד ממוצע ב- Q1/06)



העלייה במדד, משלימה עלייה מצטברת של 20% בעלות העבודה ליחידת תוצר ביצוא מאז הרבע הראשון של 2006, ושל 13% מאז הרבע השני של 2009.

עלייה במחירי היצוא הדולריים ברבע השני של 2010, המשקפת בעיקר עלייה במחירי היצוא בענף הכימיקלים (כולל תרופות)

נמשכה השחיקה ברווחיות היצוא

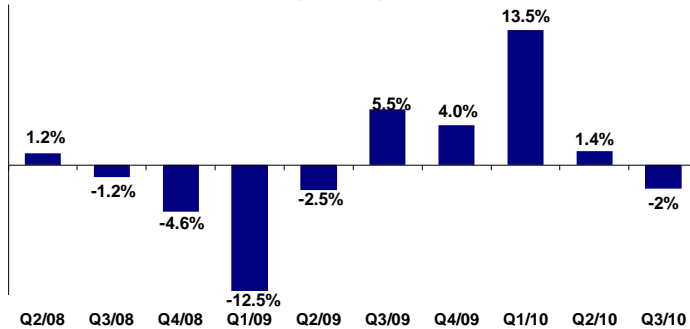
מתחילת 2006: עלייה מצטברת של 20% בעלות העבודה ליחידת תוצר ביצוא

<sup>18</sup> ללא יהלומים, אוניות ומטוסים.  
<sup>19</sup> מדד עלות העבודה ליחידת תוצר ביצוא משמש לאמידת התפתחות רווחיות היצוא, כאשר עלייה במדד פירושה ירידה ברווחיות, ולהפך. השינויים במדד נגזרים משינויים במספר פרמטרים: עלות העבודה, פריון העבודה, שער החליפין של השקל, מחירי היצוא בחו"ל ומחירי התשומות המיובאות במונחי מט"ח.

**התפתחות יבוא חומרי הגלם**

רבע שלישי 2010: נסיגה מחודשת ביבוא חומרי הגלם

שיעורי שינוי ריאליים, כל תקופה לעומת קודמתה, מנוכה עונתיות



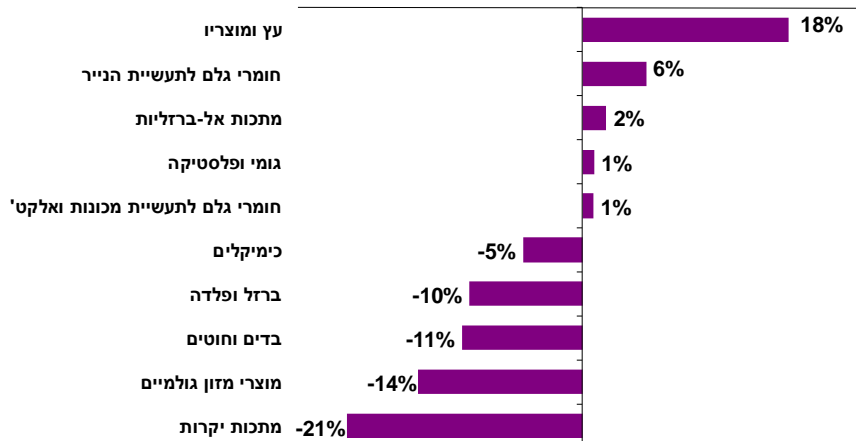
\* מבוסס על אומדן מחירי היבוא.

הרמה החודשית הממוצעת של יבוא חומרי הגלם בתקופה הנסקרת הסתכמה בכ- 1.9 מיליארד \$ (נתונים מנוכי עונתיות), המהווה כ- 57% מסך יבוא הסחורות<sup>18</sup>.

הירידה ביבוא חומרי הגלם נגזרה ברובה מנסיגה ביבוא מוצרי מזון גולמיים (-14%), ברזל ופלדה (-10%) וכימיקלים (-5%), זאת לצד נסיגה ביבוא מתכות יקרות (-21%) ובדים וחוטים (-11%). מנגד, עלייה חדה ומחודשת נרשמה ביבוא עץ ומוצריו (18%), לצד עלייה ביבוא חומרי גלם לתעשיית הנייר (6%), מתכות אל-ברזליות (2%), גומי ופולסטיקה (1%) וחומרי גלם לתעשיית מכונות אלקטרוניקה (1%).

**התפתחות יבוא חומרי הגלם במשק לפי קבוצת סחורות**

שיעורי שינוי ריאליים, Q3/10 לעומת Q2/10



בחינת התפתחות מחירי התשומות המיובאות במנחי דולר מגלה כי ברבע השני של 2010 ירדו מחירי חומרי הגלם בשיעור של 0.3%, לאחר ירידה של 0.9% בתחילת השנה.

**התפתחות מחירי יבוא חומרי הגלם בדולרים, קבוצות סחורה נבחרות**

(שיעורי שינוי לעומת רבעון קודם, מקור: למ"ס)

למכונות ואלקט' (מכונות)	מוצרי מזון גולמיים	בדים וחוטים	כימיקלים	גומי ופולסטיק	מתכות אל-ברזליות	ברזל ופלדה	מתכות יקרות	סך התשומות ללא דלק ויהלומים	
-2.8%	5.3%-	3.3%	0.2%	4.4%	0.4%	4.6%	2.3%-	-0.3%	Q2/10

להערכתנו, ברבע השלישי של 2010 נבלמה הירידה הדולרית במחירי התשומות המיובאות. נתון רשמי של מחירי היבוא לרבע השלישי של 2010 צפוי להתפרסם על ידי הלמ"ס ב- 5/12/2010.

לסקירה המלאה:

[http://www.industry.org.il/UploadsCI/dbsAttachedFiles/import\\_merchandise\\_july\\_september\\_2010.pdf](http://www.industry.org.il/UploadsCI/dbsAttachedFiles/import_merchandise_july_september_2010.pdf)

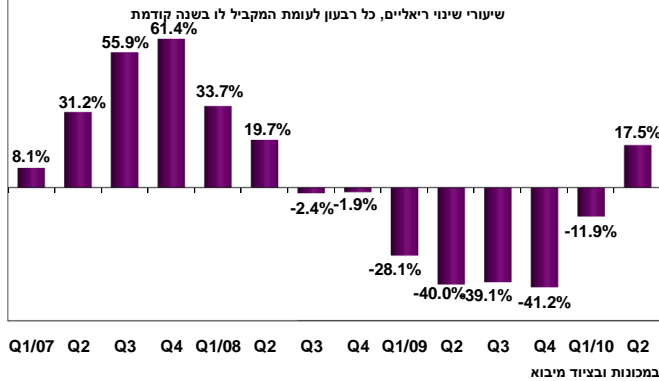
<sup>20</sup> ללא דלק ויהלומים.

רבע שלישי  
2010: נסיגה  
מחודשת ביבוא  
חומרי הגלם

ירידה קלה  
במחיר הדולרי  
של חומרי הגלם  
המיובאים ברבע  
השני של 2010

**התפתחות ההשקעות בתעשייה**

רבע שני 2010: גידול מחודש בהשקעות התעשייה\*



ברבע השני של 2010 חודש הגידול בהשקעות התעשייה במכונות ובציוד מיבוא: גידול ריאלי<sup>10</sup> של 17.5% נרשם ברבע השני של השנה לעומת התקופה המקבילה אשתקד, זאת לאחר שבעה רבעונים רצופים של נסיגה, מאז הרבע השלישי של 2008.

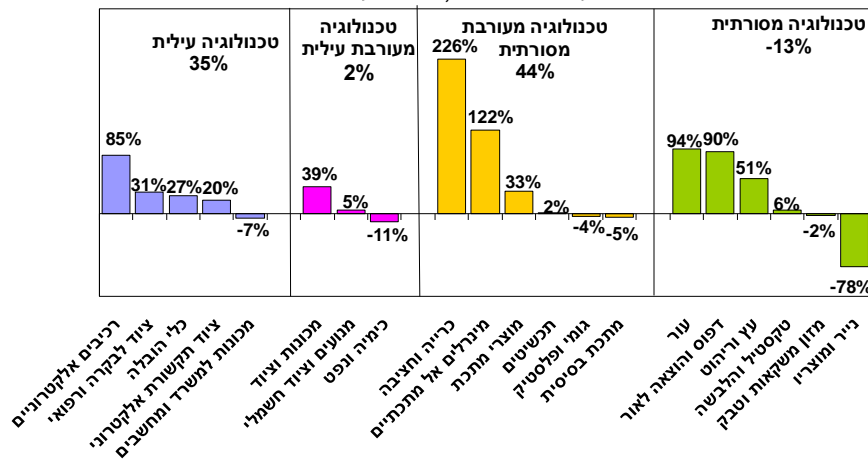
כך, הגיעה הרמה החודשית הממוצעת של השקעות התעשייה במכונות ובציוד מיבוא ברבע השני של 2010 לכ- 1 מיליארד ₪.

הגידול הריאלי בסך השקעות התעשייה במכונות ובציוד מיבוא בתחילת השנה<sup>10</sup> נגזר כמעט במלואו מעלייה בהשקעות קבוצות ענפי הטכנולוגיה העילית (35%) והמעורבת-מסורתית (44%).

עלייה ריאלית מחודשת של כ- 35% נרשמה בהשקעות קבוצת ענפי הטכנולוגיה העילית ברבע השני של 2010<sup>10</sup>, זאת לראשונה מאז הרבע השני של 2008. עלייה זו, משקפת גידול ריאלי בהשקעות במרבית ענפי הקבוצה.

**התפתחות ההשקעות בתעשייה ברבע השני של 2010**

שיעורי שינוי ריאליים, Q2/10 לעומת Q2/09



מנגד, נמשכת הנסיגה בהשקעות קבוצת ענפי הטכנולוגיה המסורתית: נסיגה ריאלית של כ- 13% נרשמה בהשקעות הקבוצה בתקופה הנסקרת<sup>10</sup>, בהמשך לנסיגה בקצב של כ- 24% ברבע הקודם. הקיטון בהשקעות הקבוצה נגזר ברובו מנסיגה חדה בהשקעות ענף הנייר ומוצרי (-78%), זאת כפי הנראה על רקע סיום השקעה גדולה שביצעה חברת נייר חדרה במערך ייצור חדש לניירות אריזה.

להצטרפות לרשימת התפוצה של סקירת ההשקעות בתעשייה, ניתן לפנות למזכירות מחלקת המחקר הכלכלי בטלפון: 03-5198805/6 או במייל: [rinat@industry.org.il](mailto:rinat@industry.org.il).

גידול מחודש בהשקעות התעשייה במכונות ובציוד ברבע השני

עלייה בהשקעות קבוצות ענפי הטכנולוגיה העילית והמעורבת-מסורתית

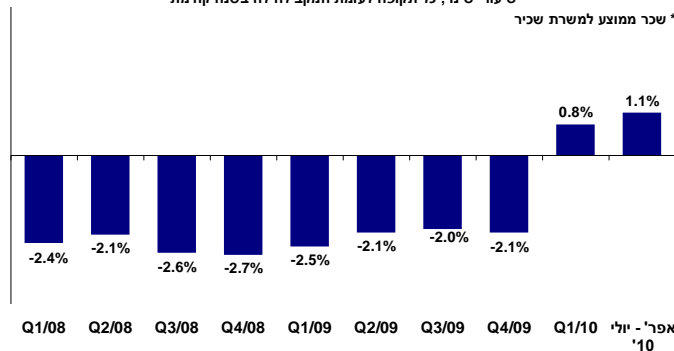
נסיגה נוספת בהשקעות ענפי הטכנולוגיה המסורתית

<sup>21</sup> במכונות וציוד מיבוא.

אפריל - יולי  
2010: האצה  
קלה בקצב  
עליית השכר  
הריאלי  
בתעשייה

התפתחות השכר הריאלי בתעשייה

שיעורי שינוי, כל תקופה לעומת המקבילה לה בשנה קודמת



בחודשים אפריל-יולי 2010

הואץ במקצת קצב עליית השכר<sup>10</sup> הריאלי בתעשייה: עלייה ריאלית של 1.1% נרשמה בשכר החודשי הממוצע למשרת שכיר בהשוואה לתקופה המקבילה אשתקד, זאת בהמשך לעלייה בקצב של 0.8% ברבע הראשון של השנה, ולאחר תשעה רבעונים רצופים של נסיגה ריאלית, בשיעור<sup>10</sup> של כ- 2% לרבעון.

השכר הממוצע בתעשייה: 11,558 ₪ לחודש, גבוה בכ- 37% מהשכר הממוצע במשק ופי 3 משכר המינימום

כך, הסתכם השכר החודשי הממוצע בתעשייה בחודשים אפריל - יולי 2010 ב- 11,558 ₪, הגבוה בכ- 37% מהשכר הממוצע במשק ופי 3 משכר המינימום (3,850 ₪).

הגידול בשכר הריאלי בתעשייה בחודשים אפריל - יולי 2010 נגזר מגידול נומינלי (שקלי), של 3.7%, בשכר הממוצע בתעשייה<sup>10</sup>, אשר קוזז בחלקו בשל עליית מחירים מהירה בשיעור של 2.6% בתקופה הנסקרת.

חברי התאחדות התעשיינים המעוניינים לקבל מידע לגבי התפתחות השכר בענפי התעשייה השונים מזומנים להצטרף לרשימת התפוצה של סקירת השכר המלאה, באמצעות פנייה למזכירות מחלקת המחקר הכלכלי, בטלפון: 03-5198805/6/7 או במייל: [rinat@industry.org.il](mailto:rinat@industry.org.il).

סקירה זו בוצעה ע"י מחלקת המחקר הכלכלי באגף הכלכלה:

דפנה אבירם-ניצן, מנהלת המחלקה למחקר כלכלי  
ג'ולי שדה זלצר, ראש תחום ניתוחים כלכליים  
חגית שמריהו, כלכלנית המחלקה  
אדי פרקנסקי, כלכלן המחלקה  
טלפון: 03-5198805/6/7