



# האגף למחקר כלכלי

25 אוקטובר 2015

## סקר ציפיות בתעשייה לחודשים אוקטובר – דצמבר 2015 ממצאים סופיים

על בסיס תשובותיהן של כ-145 חברות תעשייתיות שענו לסקר מאמצע ספטמבר ועד אמצע אוקטובר 2015

### דיווחי התעשיינים לרבע השלישי של 2015:

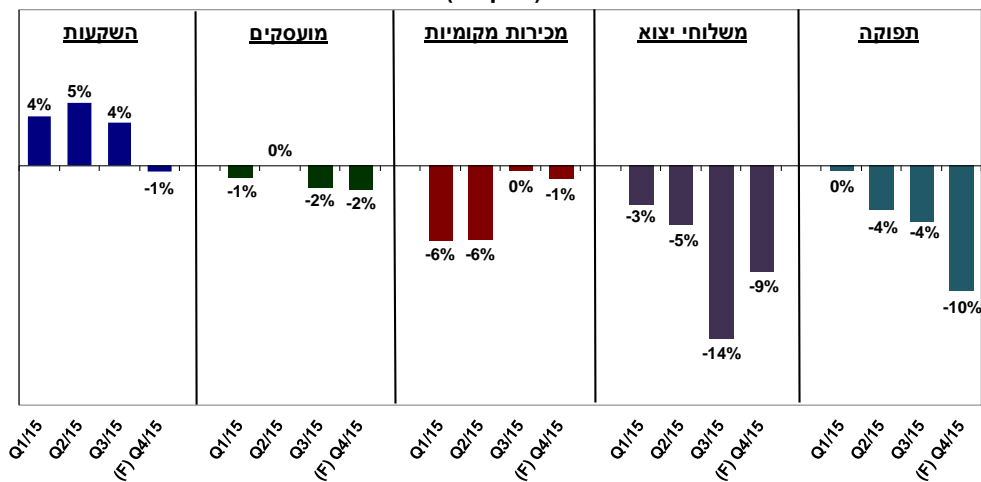
- נמשכה הנסיגה בתפוקת התעשייה.
- קיפאון במכירות לשוק המקומי.
- העמיקה באופן ניכר הנסיגה במשלוחי היצוא.
- נסיגה במצבת העובדים בתעשייה.
- נמשך הגידול בהשקעות התעשייה, תוך האטה קלה בקצב.
- האטה בקצב גידול תפוקתן של חברות התעשייה הרב-לאומיות בחו"ל.

### תחזיות התעשיינים לרבע האחרון של 2015<sup>1</sup>:

- צפי להאצה של עוצמת הירידות בתפוקת התעשייה.
- צפי לנסיגה מחודשת במכירות לשוק המקומי.
- צפי לנסיגה נוספת במשלוחי היצוא, תוך האטה ניכרת בקצב.
- צפי להמשך פיטורי עובדים בתעשייה.
- צפי לנסיגה קלה בהשקעות בתעשייה.
- צפי להאצה בקצב גידול תפוקתן של החברות התעשייה הרב-לאומיות בחו"ל.

### תחזיות התעשיינים לרבע האחרון של 2015

(מאזן נטו)



מאזן נטו = אחוז המדווחים עלייה מינוס אחוז המדווחים ירידה, מותאם לעוצמת השינוי המדווחת

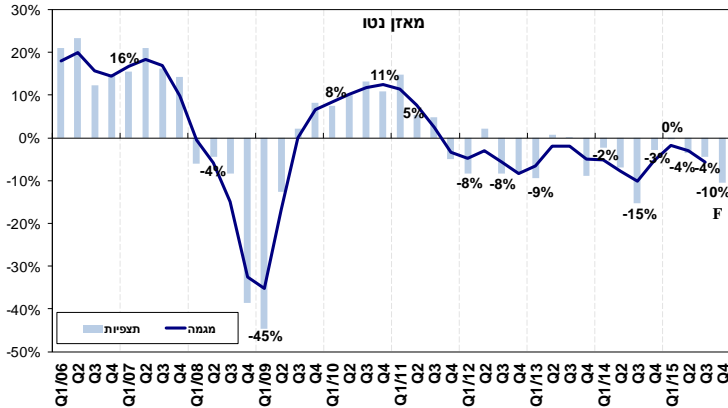
<sup>1</sup> החל משנת 2014 מבצע האגף למחקר כלכלי ניכוי מקדם ההטייה למאזני הנטו המתקבלים מתחזיות התעשיינים, זאת מאחר ובמשך תקופה ארוכה נמצאה הטייה של תחזיות התעשיינים בסקר הציפיות אל מול הדיווחים בפועל. ניתוח זה מתייחס לתחזיות התעשיינים מנוכות במקדם ההטייה שנמצא לכל פרמטר. לפרטים נוספים ראה הסבר בנספח מתודולוגי.

# האגף למחקר כלכלי

## סקר ציפיות בתעשייה לחודשים אוקטובר - דצמבר 2015

### תפוקת התעשייה

תפוקת התעשייה, 2006 - 2015



**ברבע השלישי של 2015 נמשכה הנסיגה בתפוקת התעשייה:** דיווחי התעשיינים מצביעים על מאזן נטו<sup>2</sup> שלילי של 4%, זאת לאחר נסיגה בשיעור דומה ברבע השני של 2015.

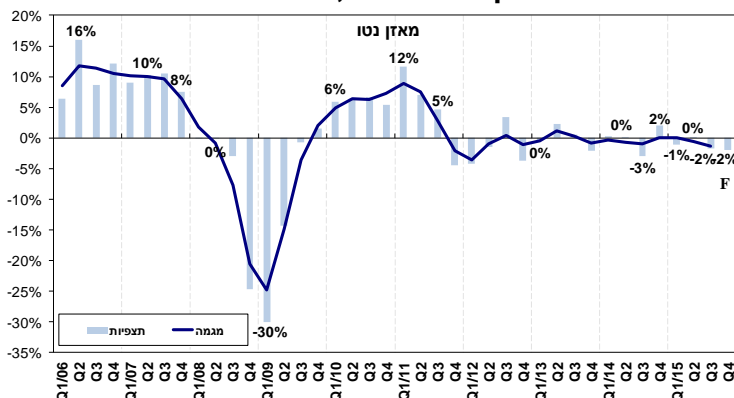
**נציין, כי מזה ארבע שנים שהתעשיינים מדווחים על נסיגה בתפוקתם, למעט מקרים בודדים בהם חל גידול זעום/קיפאון (מאז הרבע האחרון של 2011: מאזן נטו שלילי ממוצע של כ- 5% לרבעון).**

**הנסיגה בתפוקת התעשייה, לווה בירידה בניצולת הציוד בתעשייה:** מאזן נטו שלילי של 6%, לאחר קיפאון בסקר הקודם.

**לרבע האחרון של 2015 צופים התעשיינים האצה חדה בעוצמת הירידות בתפוקתם:** מאזן נטו חזוי<sup>3</sup> שלילי של כ- 10%. נציין כי צפי לנסיגה כה חדה לא נרשמה מזה כשלוש שנים, מאז הרבע השלישי של 2012 (למעט הצפי לירידה החדה ברבע השלישי של 2014, אשר נגזר ככל הנראה, מהירידה בפעילות במהלך מבצע "צוק איתן").

### מועסקים בתעשייה

מועסקים בתעשייה, 2006 - 2015



**ברבע השלישי של 2015 נרשמה נסיגה במצבת העובדים בתעשייה:** דיווחי התעשיינים מצביעים על מאזן נטו<sup>2</sup> שלילי של 2%, זאת לאחר דיווח על קיפאון במצבת העובדים ברבע השני של 2015.

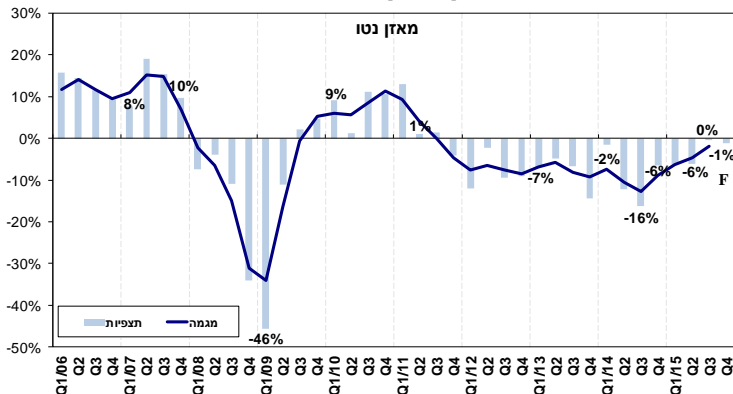
**במקביל לפיטורי העובדים בתעשייה, נמשך הקושי בגיוס עובדים מקצועיים לתעשייה:** אחוז התעשיינים המדווחים על קושי ברבע השלישי של 2015 עמד על 80%, לאחר שעמד על 82% ברבע השני של השנה, ועל שיעור של 75% בשני הרבעונים שקדמו לכך.

**להערכת התעשיינים, ברבע האחרון של 2015 צפויה נסיגה בשיעור דומה במצבת העובדים בתעשייה:** מאזן נטו חזוי<sup>3</sup> שלילי של כ- 2%.

<sup>2</sup> מאזן נטו = שיעור המדווחים על עלייה פחות שיעור המדווחים על ירידה, משוקלל בהתאם לעוצמת השינוי.  
<sup>3</sup> מאזן נטו חזוי, מנוכה מקדם ההטייה, הנגזר ממוצע הפערים בעשור החולף (2004-2013) בין תחזיות התעשיינים לדיווחיהם בפועל, ראה הסבר לגבי מקדם ההטייה בנספח מתודולוגי.

## מכירות לשוק המקומי

מכירות לשוק המקומי, 2015 - 2006



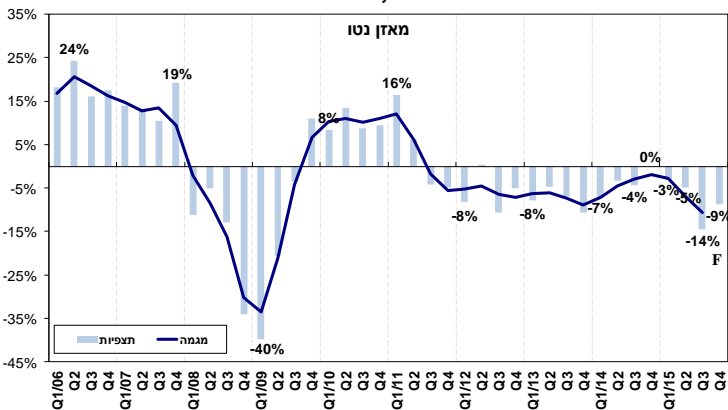
**ברבע השלישי של 2015 נרשם קיפאון במכירות התעשייה לשוק המקומי:** מאזן נטו אפסי, לאחר נסיגה של 6% בשלושת הרבעונים שקדמו לכך.

הקיפאון במכירות בתקופה הנסקרת, בלמה את מגמת הנסיגה שאפיינה את מכירות התעשייה לשוק המקומי מזה ארבע שנים (מאזן נטו שלילי ממוצע של כ- 8% לרבעון).

**לרבע האחרון של השנה צופים התעשיינים נסיגה מחודשת במכירות לשוק המקומי:** מאזן נטו חזוי<sup>3</sup> שלילי של 1%, המשקף פאסימיות מעטה באשר להתפתחות המכירות המקומיות.

## משלוחי יצוא

משלוחי יצוא, 2015 - 2006



**ברבע השלישי של 2015 העמיקה באופן ניכר הנסיגה במשלוחי היצוא:** מאזן נטו שלילי של כ- 14%, זאת לאחר מאזן נטו שלילי של 5% ברבע השני של השנה, ובדומה למאזן נטו שלילי ממוצע של כ- 5% בארבע השנים החולפות<sup>4</sup>.

הנסיגה ביצוא חלה על רקע שחיקה ברווחיות היצוא בתקופה הנסקרת לפי דיווחי התעשיינים: מאזן נטו שלילי של 14% ברווחיות היצוא, לאחר מאזן נטו שלילי של 26% ברבע השני של השנה.

ההתמתנות בירידה ברווחיות היצוא, חלה על רקע פיחות קל בשערו של השקל ביחס לסל המטבעות: פיחות של כ- 1.8% במהלך הרבע השלישי של 2015.

במקביל, נרשמה ירידה נוספת במחירי היצוא במונחי מט"ח: מאזן נטו שלילי של כ- 11%, בהמשך למאזן נטו שלילי בשיעור דומה בשני הרבעונים שקדמו לכך. ירידת מחירים חדה זו, נגזרה ככל הנראה משילוב של דולר חזק מול היורו, לצד ירידת מחירי הדלקים והסחורות ברחבי העולם, זאת בנוסף לקשיי היצואנים בתחרות הגלובלית הקשה, אשר מאלצת אותם בהתמדה להוריד מחירים במונחי מט"ח.

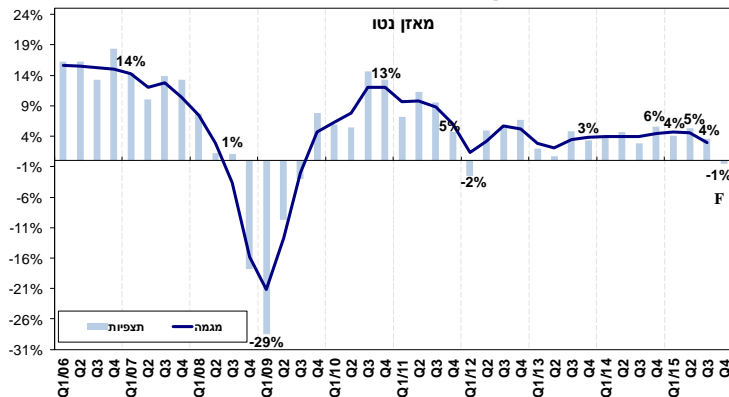
במקביל לירידה החדה ברווחיות, צופים היצואנים **לרבע האחרון של 2015 נסיגה נוספת במשלוחי היצוא** (מאזן נטו חזוי<sup>3</sup> שלילי של 9%), לצד ירידה נוספת במחירי היצוא במונחי מט"ח.

בראש רשימת הגורמים הבולמים את צמיחת היצוא דירגו היצואנים במקום הראשון את קשיי החדירה והשיווק לשווקים חדשים, במקום השני – ביקושים עולמיים, במקום השלישי דורגו המחירים הבינלאומיים ועלויות הייצור המקומיות, ורק במקום האחרון דירגו היצואנים את שער החליפין.

<sup>4</sup> למעט הרבע השני של 2012, בו נרשם מאזן נטו חיובי מתון.

## השקעות בתעשייה

השקעות בתעשייה, 2015 - 2006



**ברבע השלישי של 2015 נמשך הגידול בהשקעות התעשייה בנכסים קבועים, תוך האטה קלה בקצב: מאזן נטו חיובי של 4%, לאחר 5% ברבע השני של 2015.**

**במקביל, דיווחו התעשיינים על עלייה קלה בהוצאות המימון הריאליות: מאזן נטו חיובי של 1% בתקופה הנסקרת, בהמשך למגמת עלייה בהוצאות, שנמשכת מזה שש שנים<sup>5</sup>.**

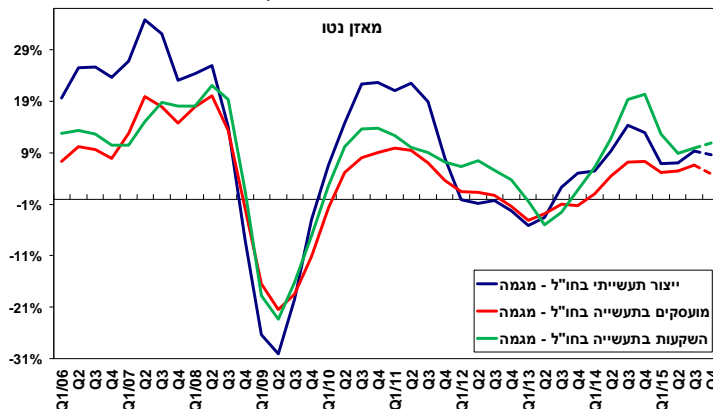
**לרבע האחרון של 2015 צופים התעשיינים נסיגה קלה בהשקעות התעשייה: מאזן נטו חזוי<sup>3</sup> שלילי של 1%.**

**בנוסף, צופים התעשיינים קיפאון בהוצאות המימון הריאליות.**

**עם זאת, ברבע השלישי של 2015 חלה ירידה קלה בשיעור המדווחים על קושי בהשגת אשראי חדש, אל מול עלייה בשיעור המתקשים לשמור על מסגרת האשראי הקיימת: 36% מהתעשיינים שנזקקו לאשראי חדש, נתקלו בקושי בקבלתו, לעומת 38% שדיווחו על קושי בסקר הקודם. כמו כן, 39% מהתעשיינים דיווחו על קושי בשמירה על מסגרת האשראי הקיימת, בהשוואה ל- 36% ברבע השני של השנה.**

## הפעילות הרב לאומית

הפעילות הרב לאומית בחו"ל, 2015 - 2006



**ברבע השלישי של 2015 חלה עלייה בפעילות המפעלים בחו"ל, תוך האטה בקצב: מאזן נטו חיובי של כ- 7% נרשם בתפוקת המפעלים, לאחר מאזן נטו חיובי של כ- 11% ברבע השני של השנה. במקביל, גידול נרשם בהשקעות המפעלים בחו"ל, תוך האצה ניכרת בקצב: מאזן נטו חיובי של כ- 15%, לאחר כ- 6% בסקר הקודם, לצד המשך קליטת העובדים בחו"ל: מאזן נטו חיובי של כ- 7%, לאחר 6% ברבע השני של 2015.**

**לרבע האחרון של 2015 צופות חברות התעשייה הרב-לאומיות המשך צמיחה תוך האצה בקצב גידול תפוקתן בחו"ל: מאזן נטו חיובי חזוי<sup>3</sup> של כ- 9%. במקביל, צפויה האטה חדה בקצב ההשקעות (מאזן נטו חיובי חזוי<sup>3</sup> של כ- 8%). מנגד, צפויה נסיגה מחודשת במצבת העובדים (מאזן נטו שלילי חזוי<sup>3</sup> של כ- 1%).**

**דבר הסברים והבהרות ניתן לפנות לצוות אגף המחקר הכלכלי:**

**דפנה אבירם-ניצן, מנהלת האגף למחקר כלכלי**

**טל טטרסון, כלכלנית האגף**

**טלפון: 03-5198807**

<sup>5</sup> למעט קיפאון בהוצאות המימון הריאליות ברבע הראשון של 2015.

### **נספח מתודולוגי – מקדם הטייה**

החל משנת 2014 מבצע אגף המחקר הכלכלי ניכוי מקדם הטייה למאזני הנטו המתקבלים מתחזיות התעשיינים, זאת מאחר ובמשך תקופה ארוכה נמצאה הטייה של תחזיות התעשיינים בסקר הציפיות אל מול הדיווחים בפועל. לגבי רוב הפרמטרים, נמצאה הטייה זו חיובית, כלומר נטייה לאופטימיות יתר, ובמיעוטם נמצאה נטייה לפסימיות.

**מקדם הטייה** - הפער הממוצע בעשור החולף<sup>6</sup> שנמצא בין מאזן הנטו של תחזיות התעשיינים<sup>7</sup> למאזן הנטו של דיווחיהם בפועל לאותו רבעון.

#### **מקדמי הטייה, באחוזים**

(מקדם חיובי = נטייה לאופטימיות יתר, מקדם שלילי = נטייה לפסימיות)

פרמטר	תפוקה	יצוא	שוק מקומי	מועסקים	השקעות
סה"כ תעשייה	4.0	4.0	2.1	-1.6	0.5

<sup>6</sup> מהרבע הראשון של 2004 ועד לרבע האחרון של 2013.

<sup>7</sup> אחוז התעשיינים המדווחים על גידול, פחות אחוז המדווחים על נסיגה, משוקלל לפי עוצמת השינוי המדווחת.