

סקר ציפיות בתעשייה לחודשים אפריל - יוני 2016 ממצאים סופיים

על בסיס תשובותיהן של כ-165 חברות תעשייתיות שענו לסקר מאמצע מרץ 2016 ועד אמצע אפריל 2016

דיווחי התעשיינים לרבע הראשון של 2016:

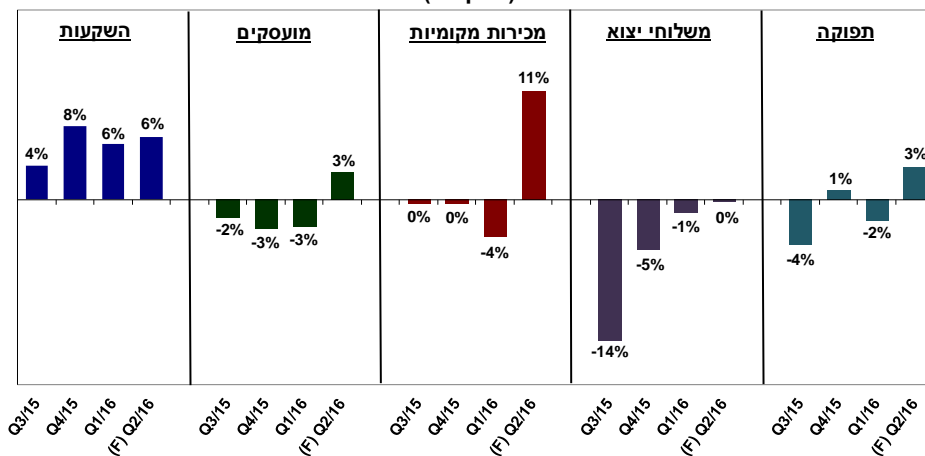
- חודשה הנסיגה בתפוקת התעשייה.
- נסיגה מחודשת במכירות לשוק המקומי.
- נמשכה הנסיגה במשלוחי היצוא, תוך האטה בקצב.
- נמשכה הנסיגה במצבת העובדים בתעשייה.
- נמשך הגידול בהשקעות התעשייה, תוך האטה קלה בקצב.
- נסיגה בתפוקתן של חברות התעשייה הרב-לאומיות בחו"ל.

תחזיות התעשיינים לרבע השני של 2016¹:

- צפי לצמיחה מחודשת תפוקת התעשייה.
- צפי לזינוק חד במכירות לשוק המקומי.
- צפי לקיפאון במשלוחי היצוא.
- צפי לקליטת עובדים מחודשת בתעשייה.
- צפי לגידול נוסף בהשקעות בתעשייה.
- צפי לצמיחה מחודשת וחדה בתפוקתן של חברות התעשייה הרב-לאומיות בחו"ל.

תחזיות התעשיינים לרבע השני של 2016

(מאזן נטו)



מאזן נטו = אחוז המדווחים עלייה מינוס אחוז המדווחים ירידה, מותאם לעוצמת השינוי המדווחת

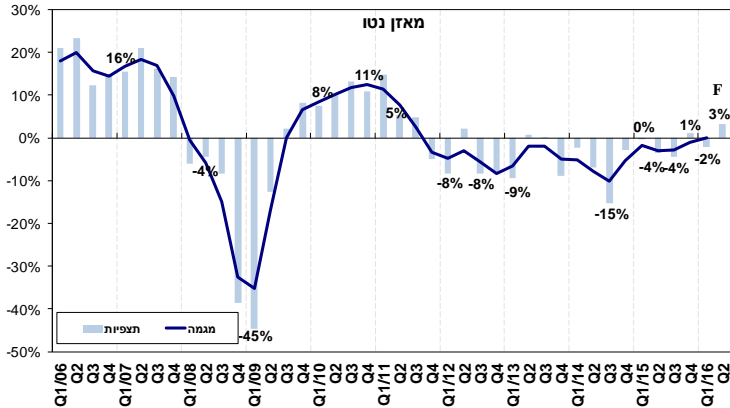
¹ החל משנת 2014 מבצע האגף למחקר כלכלי ניכוי מקדם ההטייה למאזני הנטו המתקבלים מתחזיות התעשיינים, זאת מאחר ובמשך תקופה ארוכה נמצאה הטייה של תחזיות התעשיינים בסקר הציפיות אל מול הדיווחים בפועל. ניתוח זה מתייחס לתחזיות התעשיינים מנוכות במקדם ההטייה שנמצא לכל פרמטר. לפרטים נוספים ראה הסבר בנספח מתודולוגי.

אגף כלכלה ורגולציה

סקר ציפיות בתעשייה לחודשים אפריל - יוני 2016

תפוקת התעשייה

תפוקת התעשייה, 2016 - 2006



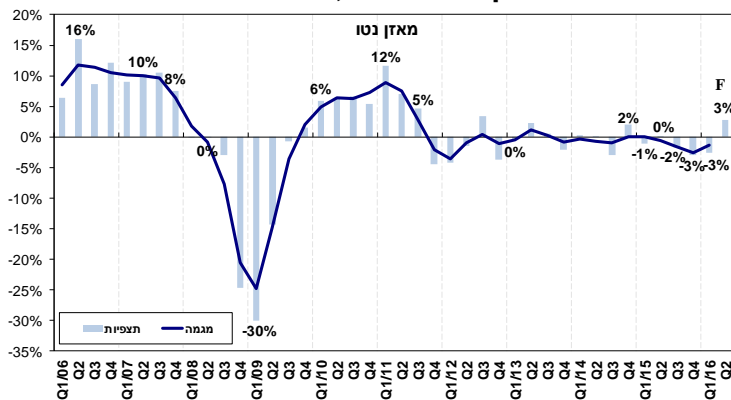
ברבע הראשון של 2016 חודשה הנסיגה בתפוקת התעשייה: דיווחי התעשיינים מצביעים על מאזן נטו² שלילי של 2%, זאת לאחר עלייה מתונה של 1% ברבע האחרון אשתקד.

הנסיגה בתפוקת התעשייה, לווה בירידה בניצולת הציוד בתעשייה: מאזן נטו² שלילי של 2%, לאחר מאזן נטו² בשיעור דומה בסקר הקודם.

לרבע השני של 2016 צופים התעשיינים צמיחה מחודשת בתפוקת התעשייה: מאזן נטו חזוי³ חיובי של כ- 3%. ייתכן והצפי לחידוש הצמיחה מושפע בין היתר מעונתיות גבוהה, זאת עקב ייצור מוגבר לקראת חג הפסח, אשר חל בסוף אפריל 2016.

מועסקים בתעשייה

מועסקים בתעשייה, 2016 - 2006



ברבע הראשון של 2016 נמשכה הנסיגה במצבת העובדים בתעשייה: דיווחי התעשיינים מצביעים על מאזן נטו² שלילי של 3%, זאת לאחר דיווח על מאזן נטו² בשיעור דומה במצבת העובדים ברבע האחרון של 2015.

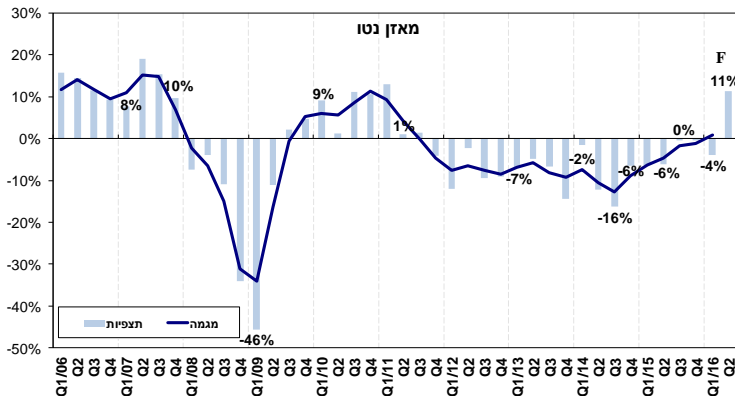
במקביל לפיטורי העובדים בתעשייה, נמשך הקושי בגיוס עובדים מקצועיים לתעשייה: אחוז התעשיינים המדווחים על קושי ברבע הראשון של 2016 עמד על 82%, לאחר שעמד על 85% ברבע האחרון אשתקד, ועל שיעור של 80% ברבעון שקדם לכך.

להערכת התעשיינים, ברבע השני של השנה צפויה קליטת עובדים מחודשת בתעשייה: מאזן נטו חזוי³ חיובי של כ- 3%.

² מאזן נטו = שיעור המדווחים על עלייה פחות שיעור המדווחים על ירידה, משוקלל בהתאם לעוצמת השינוי.
³ מאזן נטו חזוי, מנוכה מקדם ההטייה, הנגזר ממוצע הפערים בעשור החולף (2004-2013) בין תחזיות התעשיינים לדיווחיהם בפועל, ראה הסבר לגבי מקדם ההטייה בנספח מתודולוגי.

מכירות לשוק המקומי

מכירות לשוק המקומי, 2006 - 2016



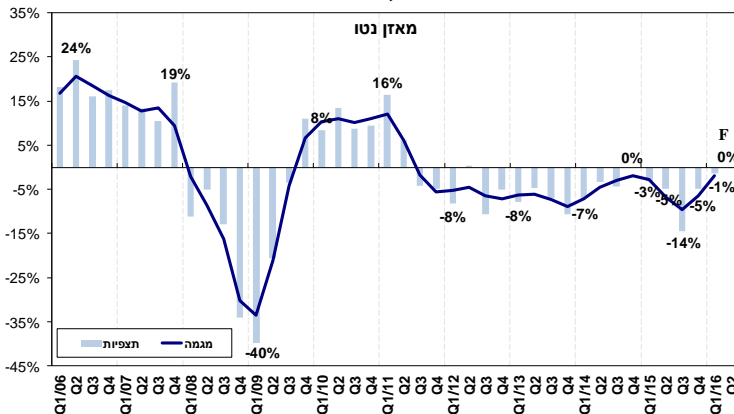
ברבע הראשון של 2016 חלה נסיגה מחודשת במכירות התעשייה לשוק המקומי: מאזן נטו² שלילי של 4%, זאת לאחר קיפאון בשני הרבעונים שקדמו לכך.

הנסיגה במכירות בתחילת השנה מהווה המשך למגמה שנמשכת זה למעלה מארבע שנים⁴, של נסיגה במכירות התעשייה לשוק המקומי (מאזן נטו² שלילי ממוצע של כ-7% לרבעון).

לרבע השני של 2016 צופים התעשיינים זינוק חד במכירות לשוק המקומי: מאזן נטו חזוי³ חיובי של 11%, המשקף אופטימיות באשר להתפתחות המכירות המקומיות. להערכתנו, חלק ניכר מהאופטימיות נובע מגורמי עונתיות לקראת חג הפסח.

משלוחי יצוא

משלוחי יצוא, 2006 - 2016



ברבע הראשון של 2016 נמשכה הנסיגה במשלוחי היצוא תוך האטה בקצב: מאזן נטו² שלילי של 1%, זאת לאחר מאזן נטו² שלילי של 5% ברבע האחרון אשתקד, ושל 14% ברבעון שקדם לכך.

במקביל, נמשכה השחיקה הדרמטית ברווחיות היצוא: מאזן נטו² שלילי של 11% ברווחיות היצוא, לאחר מאזן נטו² שלילי חד ביותר של 19% ברבע האחרון של 2015.

ירידה זו ברווחיות היצוא, חלה על רקע תיסוף בשערו של השקל ביחס לסל המטבעות: תיסוף של 1.3% במהלך הרבע הראשון של השנה.

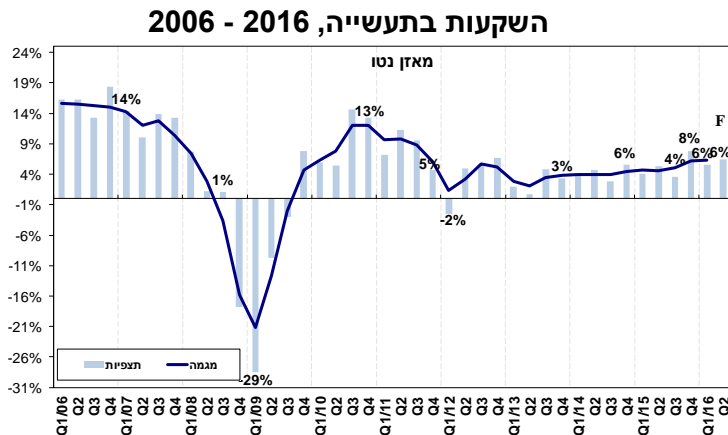
במקביל, נרשמה ירידה נוספת במחירי היצוא במונחי מט"ח בתחילת השנה: מאזן נטו² שלילי של 6%, בהמשך למאזן נטו² שלילי של 12% ברבעון האחרון אשתקד. ירידת מחירים חדה זו, נגזרה בין היתר מירידת מחירי הדלקים והסחורות ברחבי העולם, זאת בנוסף לקשיי היצואנים בתחרות הגלובלית הקשה, אשר מאלצת אותם בהתמדה להוריד מחירים במונחי מט"ח.

לרבע השני של השנה צופים התעשיינים קיפאון במשלוחי היצוא (מאזן נטו חזוי³ אפסי), לצד ירידה נוספת במחירי היצוא במונחי מט"ח.

רשימת הגורמים הבולמים את צמיחת היצוא לפי דיווחי היצואנים הם: קשיי השיווק והחדירה לשווקים חדשים, המחירים הבינלאומיים, הביקושים העולמיים וכן עלויות הייצור המקומיות.

⁴ למעט קיפאון ששרר ברבע השלישי וברבע האחרון של 2015.

השקעות בתעשייה



ברבע הראשון של 2016 נמשך הגידול בהשקעות התעשייה בנכסים קבועים, תוך האטה קלה בקצב: מאזן נטו² חיובי של 6%, לאחר 8% ברבע האחרון של 2015.

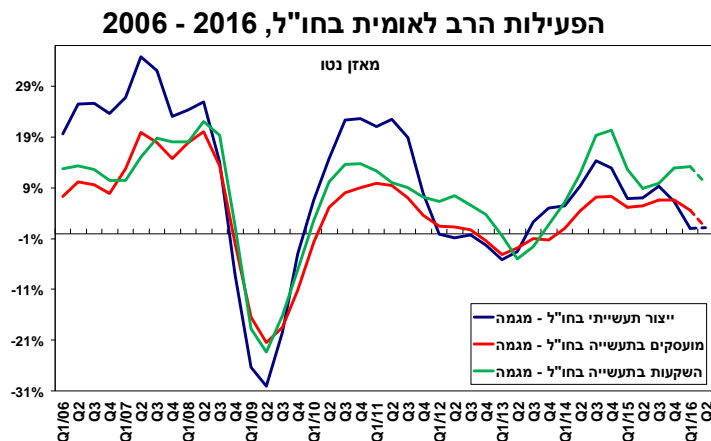
במקביל, דיווחו התעשיינים על עלייה בהוצאות המימון הריאליות: מאזן נטו² חיובי של 2% בתקופה הנסקרת, בהמשך למגמת עלייה בהוצאות, שנמשכת מעל לשש שנים⁵.

לרבע השני של 2016 צופים התעשיינים גידול נוסף בהשקעות התעשייה: מאזן נטו חזוי³ חיובי של 6%.

בנוסף, צופים התעשיינים עלייה נוספת בהוצאות המימון הריאליות: מאזן נטו חיובי של 4%.

במקביל, ברבע הראשון של השנה חלה ירידה קלה בשיעור המדווחים על קושי בהשגת אשראי חדש, אל מול עלייה בשיעור המתקשים לשמור על מסגרת האשראי הקיימת: 32% מהתעשיינים שנזקקו לאשראי חדש, נתקלו בקושי בקבלתו, לעומת 33% שדיווחו על קושי בסקר הקודם. כמו כן, 33% מהתעשיינים דיווחו על קושי בשמירה על מסגרת האשראי הקיימת, בהשוואה ל- 31% ברבע האחרון של 2015.

הפעילות הרב לאומית



ברבע הראשון של 2016 נרשמה נסיגה בתפוקת המפעלים בחו"ל: מאזן נטו² שלילי של 3%, לאחר מאזן נטו² אפסי ברבע האחרון של 2015, זאת לצד קיפאון בקליטת העובדים בחו"ל: מאזן נטו² אפסי, לאחר 6% ברבע האחרון של 2015.

מנגד, גידול נרשם בהשקעות המפעלים בחו"ל, תוך האטה ניכרת בקצב: מאזן נטו² חיובי של 6%, לאחר 16% בסקר הקודם.

לרבע השני של השנה צופות חברות התעשייה הרב-לאומיות צמיחה מחודשת וחדה בתפוקתן בחו"ל: מאזן נטו חזוי³ חיובי של 11%. במקביל, צפוי גידול נוסף בהשקעות תוך האצה בקצב (מאזן נטו חזוי³ חיובי של 11%). מנגד, צפויה ירידה מתונה במצבת העובדים (מאזן נטו חזוי³ שלילי של 1%).

בדבר הסברים והבהרות ניתן לפנות לצוות התחום למחקר הכלכלי:

מילה סויפר, מנהלת התחום
טל סטרסון, רכזת מחקר כלכלי
טלפון: 03-5198807

⁵ למעט קיפאון בהוצאות המימון הריאליות ברבע הראשון של 2015.

נספח מתודולוגי – מקדם הטייה

החל משנת 2014 מבצע אגף המחקר הכלכלי ניכוי מקדם הטייה למאזני הנטו המתקבלים מתחזיות התעשיינים, זאת מאחר ובמשך תקופה ארוכה נמצאה הטייה של תחזיות התעשיינים בסקר הציפיות אל מול הדיווחים בפועל. לגבי רוב הפרמטרים, נמצאה הטייה זו חיובית, כלומר נטייה לאופטימיות יתר, ובמיעוטם נמצאה נטייה לפסימיות.

מקדם הטייה - הפער הממוצע בעשור החולף⁶ שנמצא בין מאזן הנטו של תחזיות התעשיינים⁷ למאזן הנטו של דיווחיהם בפועל לאותו רבעון.

מקדמי הטייה, באחוזים

(מקדם חיובי = נטייה לאופטימיות יתר, מקדם שלילי = נטייה לפסימיות)

פרמטר סה"כ תעשייה	תפוקה	יצוא	שוק מקומי	מועסקים	השקעות
4.0	4.0	4.0	2.1	-1.6	0.5

⁶ מהרבע הראשון של 2004 ועד לרבע האחרון של 2013.

⁷ אחוז התעשיינים המדווחים על גידול, פחות אחוז המדווחים על נסיגה, משוקלל לפי עוצמת השינוי המדווחת.