



כ"ו תמוז תש"ע
08 יולי 2010

אגף כלכלה

המחלקה למחקר כלכלי

סקר ציפיות בתעשייה לחודשים יולי – ספטמבר 2010

עיקרי הממצאים

הניתוח מקיף כ- 135 חברות תעשייתיות שהשיבו לסקר מאמצע יוני 2010 ועד סופו

ברבע השני של 2010:

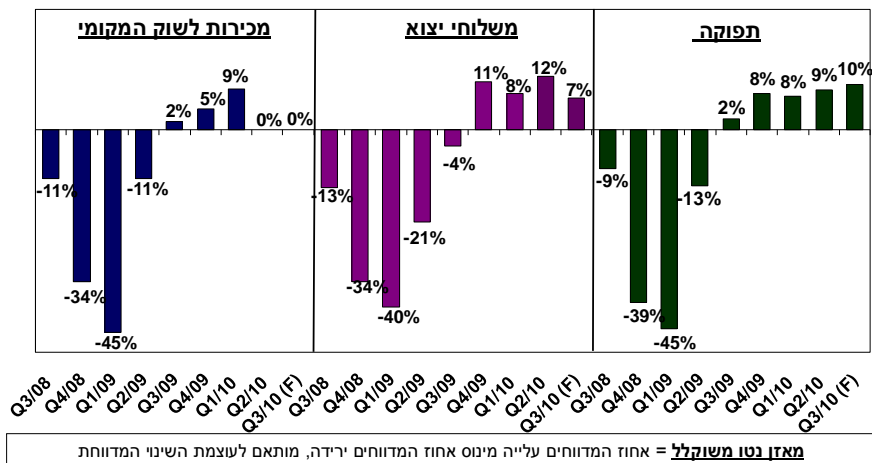
- ◀ נמשכה הצמיחה בתפוקת התעשייה.
- ◀ נמשכה קליטת המועסקים לתעשייה, בקצב דומה לזה שנרשם בתחילת השנה.
- ◀ קיפאון נרשם בהיקף המכירות לשוק המקומי.
- ◀ האצה קלה בקצב התרחבות משלוחי היצוא, תוך החרפת השחיקה ברווחיות היצוא.
- ◀ נמשך הגידול בהשקעות התעשייה בנכסים קבועים, בקצב הדומה לתחילת 2010.

תחזיות התעשיינים לרבע השלישי של 2010:

- ◀ גידול נוסף בתפוקת התעשייה, בקצב דומה לזה שנרשם ברבע השני של השנה.
- ◀ גידול נוסף במצבת העובדים בתעשייה, בקצב דומה לזה שנרשם בשני הרבעונים החולפים.
- ◀ קיפאון בהיקף המכירות המקומיות, בדומה לרבע השני של השנה.
- ◀ האטה בקצב גידול משלוחי היצוא.
- ◀ האצה בקצב גידול ההשקעות בנכסים קבועים.

ברבע השלישי של 2010 צפויה להימשך הצמיחה בפעילות התעשייתית

מאזן נטו משוקלל

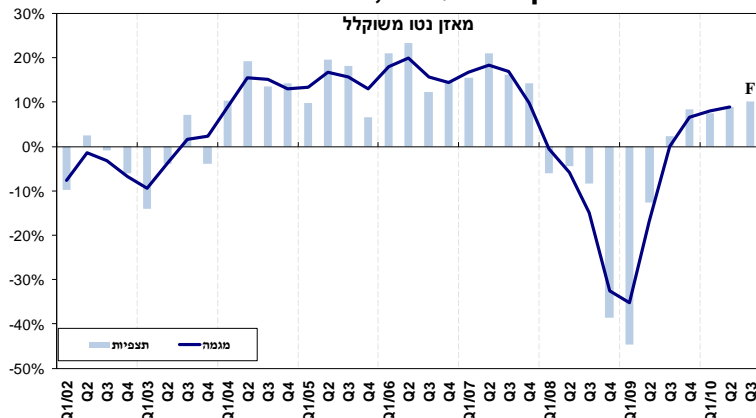


מאזן נטו משוקלל = אחוז המדווחים עלייה מינוס אחוז המדווחים ירידה, מותאם לעוצמת השינוי המדווחת

סקר ציפיות בתעשייה לחודשים יולי – ספטמבר 2010

תפוקת התעשייה

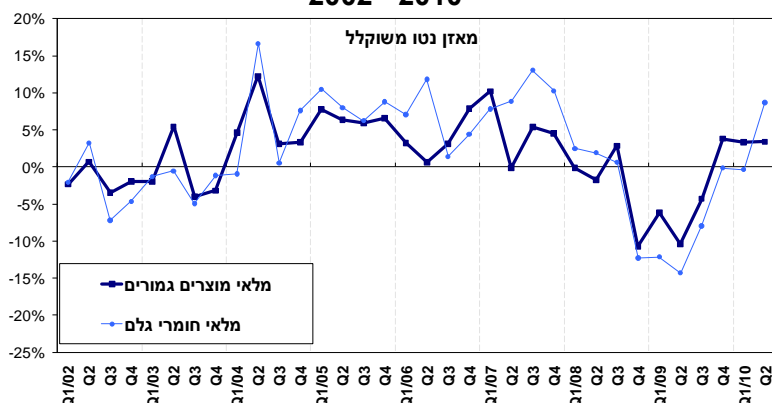
תפוקת התעשייה, 2010 - 2002



ברבע השני של 2010 נמשכה הצמיחה בתפוקת התעשייה: דיווחי התעשיינים מצביעים על מאזן נטו משוקלל¹ חיובי של 9%, כאשר 42% דיווחו על גידול בתפוקתם ו- 27% דיווחו על ירידה. זאת בהמשך למאזן חיובי של 7.5% בתחילת השנה.

במקביל, נמשך הגידול בניצולת הציוד בתעשייה ברבע השני של השנה: מאזן נטו חיובי של 7%, בהמשך למאזן דומה בתחילת השנה ולאחר מאזן חיובי מתון, של 2%, ברבע האחרון אשתקד.

מלאי המוצרים הגמורים וחומרי גלם בתעשייה
2010 - 2002



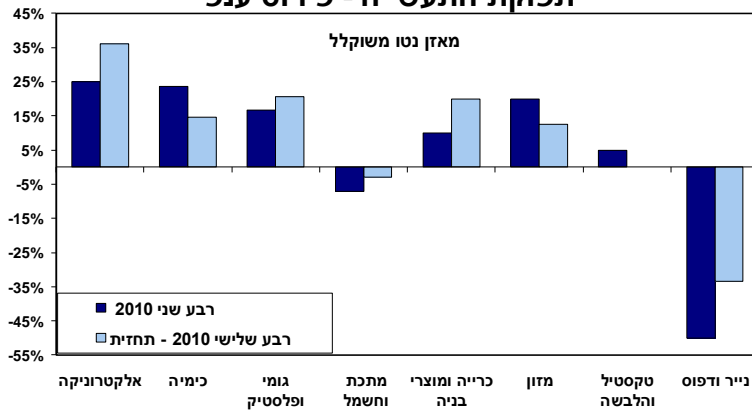
בנוסף, לראשונה מזה שישה רבעונים מדווחים התעשיינים בסקר על עלייה מחדשת וחדה במלאי חומרי הגלם ברבע השני של 2010, זאת תוך גידול נוסף במלאי המוצרים הגמורים בקצב הדומה לזה שנרשם בשני הרבעונים החולפים.

לרבע השלישי של השנה צופים התעשיינים, כי ימשך הגידול בתפוקת התעשייה בקצב דומה לזה שנרשם ברבע השני: ציפיות התעשיינים מצביעות על מאזן נטו משוקלל חיובי של 10%, כאשר 41% מהם צופים גידול בתפוקתם, ו- 25% צופים ירידה.

על אף הצמיחה המתמשכת בתפוקת התעשייה במהלך השנה החולפת, אשר צפויה להימשך גם בחודשים הבאים, עדיין לא מצליחה התעשייה לשחזר את ביצועיה ערב המשבר הכלכלי: בארבע שנות הצמיחה שקדמו למשבר הכלכלי (2004 – 2007) נרשם מאזן חיובי ממוצע של 15.5%, המשקף גידול ניכר בתפוקת התעשייה.

¹ מאזן נטו משוקלל = שיעור המדווחים על עלייה פחות שיעור המדווחים על ירידה, משוקלל בהתאם לעוצמת השינוי.

תפוקת התעשייה - פירוט ענפי



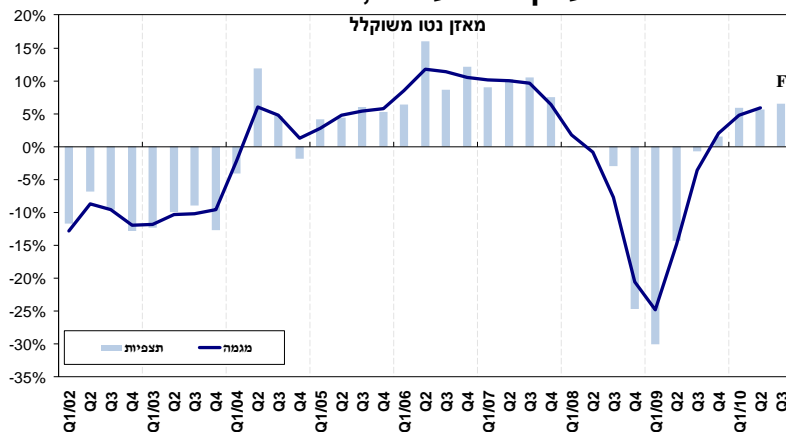
הצפי לגידול משקף צמיחה צפויה במרבית הענפים למעט הטקסטיל וההלבשה שצופה קיפאון, ענף הנייר והדפוס² שצופה נסיגה, וענף המתכת והחשמל, שטרם התאושש מהמשבר וצופה ירידה נוספת בתפוקתו בהמשך לשנתיים וחצי רצופות של נסיגה חדה.³ צמיחה מהירה במיוחד צפויה בענפי האלקטרוניקה, הגומי והפלסטיק, המזון, הכרייה ומוצרי הבנייה.

מועסקים בתעשייה

ברבע השני של 2010 נמשכה קליטת המועסקים לתעשייה, בקצב דומה לזה שנרשם בתחילת 2010: 28% מהתעשיינים דיווחו על עלייה במצבת העובדים (מרביתם עלייה קלה), אל מול 17% שרשמו פיטורים. כך, נרשם מאזן נטו חיובי של 6%.

במקביל, במהלך הרבע השני של השנה נמשך הקושי בגיוס עובדים מקצועיים לתעשייה, כאשר שיעור התעשיינים המדווחים על קושי נותר ללא שינוי: כ- 74% דיווחו על קושי, בדומה ל- 75% שדיווחו כך בסקר הקודם, ולעומת 66% ברבע האחרון של 2009. נדגיש, כי שיעור המדווחים על קושי מאז תחילת 2010 דומה לשיעור שנרשם בשלושת הרבעונים הראשונים של 2008, טרם העמקת המשבר הכלכלי (אז נע השיעור בין 73% ל- 75%). קשיים בולטים במיוחד נרשמו בענפי הגומי והפלסטיק, המזון, הטקסטיל וההלבשה, המתכת והחשמל.

מועסקים בתעשייה, 2002 - 2010

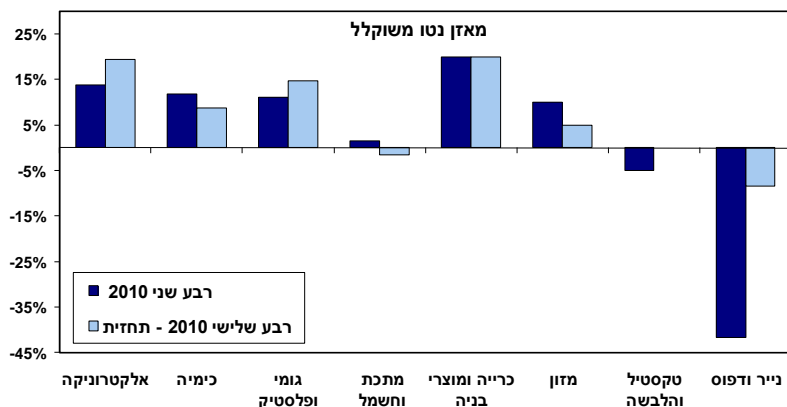


לרבע השלישי של השנה צופים התעשיינים עלייה נוספת במצבת העובדים, בקצב הדומה לזה שנרשם בשני הרבעונים הראשונים של השנה: תחזית למאזן נטו חיובי של 6.5%, כאשר 28% מהתעשיינים צופים גידול, מרביתם גידול קל, אל מול 15% הצופים פיטורים.

על אף הגידול המתמשך במצבת העובדים בתעשייה, שצפוי להימשך גם בחודשים הקרובים, עדיין מדובר בקצב קליטה נמוך יחסית לקצב הקליטה בשנתיים שקדמו למשבר: בין השנים 2006 – 2007 נרשם מאזן חיובי ממוצע של כ- 10%, המשקף גידול ניכר במצבת העובדים בתעשייה.

² בשל מיעוט המשיבים לסקר בענף (6 משיבים), אין להסיק מסקנות על פי ממצאים אלו בלבד על כיווני ההתפתחות של הענף בכללותו.
³ מאז הרבע הראשון של 2008 ועד לרבע השני של 2010 נרשם מאזן נטו משוקלל שלילי של 25%.

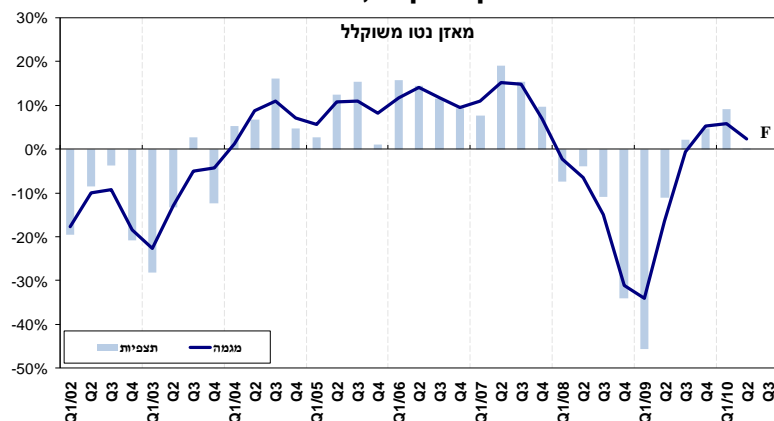
מועסקים בתעשייה - פירוט ענפי



הגידול הצפוי לרבע השלישי של השנה משקף צפי לקליטת עובדים במרבית ענפי התעשייה, למעט ענף הטקסטיל וההלבשה שצופה קיפאון וענף המתכת והחשמל שצופה צמצום קל, עד כדי קיפאון, במצבת עובדיו. מנגד, קליטת עובדים מהירה צפויה בענפי האלקטרוניקה, הגומי והפלסטיק, והכימיה.

מכירות לשוק המקומי

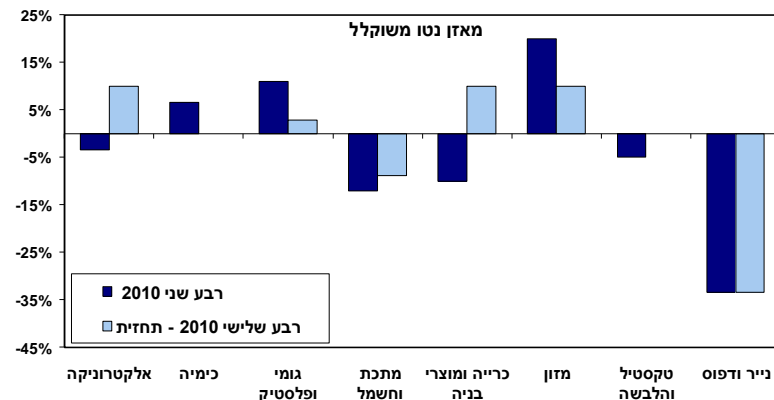
מכירות לשוק המקומי, 2010-2002



ברבע השני של השנה נבלמה מגמת ההאצה בקצב גידול מכירות התעשייה לשוק המקומי: דיווחי התעשיינים מצביעים על קיפאון בהיקף המכירות המקומיות. נרשם מאזן נטו אפס, כאשר 33% מהתעשיינים דיווחו על עלייה במכירות המקומיות ואחוז דומה (32%) דיווחו ירידה.

להערכת התעשיינים, הקיפאון בהיקף מכירותיהם לשוק המקומי צפוי להימשך גם ברבע השלישי של 2010: הציפיות משקפות מאזן נטו אפס, כאשר 26% מהתעשיינים צופים עלייה במכירות המקומיות, מרביתם עלייה קלה, לצד 27% אשר צופים ירידה, מרביתם ירידה קלה.

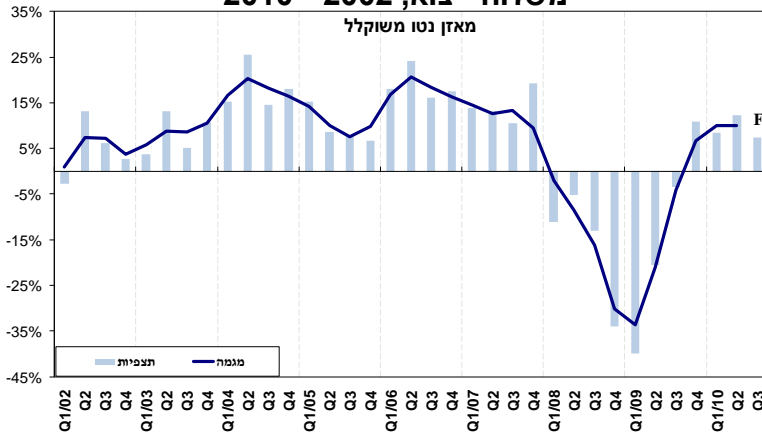
מכירות לשוק המקומי - פירוט ענפי



שונות מאפיינת את ציפיות התעשיינים באשר למכירותיהם לשוק המקומי ברבע השלישי של השנה: בעוד ענפי האלקטרוניקה, המזון, הגומי והפלסטיק צופים גידול במכירות המקומיות, הרי שענפי הכימיה, הטקסטיל וההלבשה צופים קיפאון במכירות וענפי הנייר והדפוס², המתכת והחשמל צופים נסיגה נוספת במכירותיהם.

משלוחי יצוא

משלוחי יצוא, 2010 - 2002



בהתאם לציפיות, מדווחים היצואנים על האצה קלה בקצב צמיחת היצוא ברבע השני של 2010: מאזן נטו משוקלל חיובי של 12%. 45% מהיצואנים דיווחו על גידול ביצוא, אל מול 23% שדיווחו קיטון.

על אף ההאצה, ממשיכים היצואנים לדווח על שחיקה ברווחיות היצוא. מאזן נטו שלילי של 35% נרשם ברווחיות היצוא ברבע השני (54% מהיצואנים

דיווחו על ירידה ברווחיות, אל מול 16% בלבד שדיווחו עלייה קלה), לאחר מאזן נטו שלילי של 31.5% בתחילת השנה, ומאזן שלילי של 23% ברבע האחרון אשתקד.

בנוסף, הואץ קצב ירידת מחירי היצוא במונחי מט"ח: מאזן נטו שלילי של 10% נרשם ברבע השני של השנה, לאחר מאזן שלילי של 6.5% בתחילת השנה, ומאזן שלילי של 8% ברבע האחרון אשתקד.

היצואנים בסקר מתלבטים באשר לגורם העיקרי המהווה מכשול לצמיחת היצוא, כאשר בראש רשימת הגורמים הבולמים את צמיחת היצוא דורגו ארבעת הגורמים הבאים: גורם הזמנות היצוא עם ציון ממוצע של 3.4 (בסולם של 1 עד 5, כאשר 5 = הגורם המגביל ביותר), לצד גורמי הרווחיות, מחירים בינלאומיים, וקשיי חדירה ושיווק לשווקים חדשים (ציון ממוצע של 3.3 כל אחד).

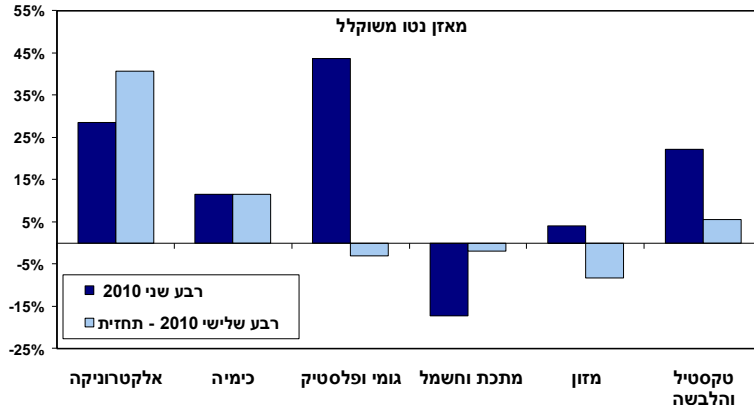
במקום השני דירגו היצואנים את גורם קשיי שיווק בשוק קיים (ציון ממוצע של 3.0) ובמקום השלישי דורג גורם היעדר תמיכה ממשלתית לעידוד היצוא (ציון ממוצע של 2.8).

לרבע השלישי של 2010 צופים היצואנים בסקר האטה בקצב גידול משלוחי היצוא: צפוי מאזן נטו משוקלל חיובי של 7%, כאשר 39% מהיצואנים צופים גידול, מרביתם גידול קל, ו-25% שצופים קיטון.

נדגיש, כי תחזית היצואנים לגידול ביצוא גם בחודשים הבאים, מסכמת שנה שלמה של גידול (מאזן חיובי ממוצע של 10%). על אף העלייה המתמשכת ביצוא, עדיין מדובר בקצב גידול מתון בהשוואה לממוצע שנרשם בשנתיים שקדמו למשבר הכלכלי (בשנים 2006 – 2007 נרשם מאזן חיובי ממוצע של 16.5%).

להערכת היצואנים, ברבע השלישי של 2010 תימשך הירידה במחירי היצוא במונחי מט"ח תוך התמתנות קלה בקצב (צפוי מאזן נטו שלילי של 7%). הדבר משקף את קשיי היצואנים בהתמודדות מול התחרות בשוקי העולם.

יצוא תעשייתי - פירוט ענפי

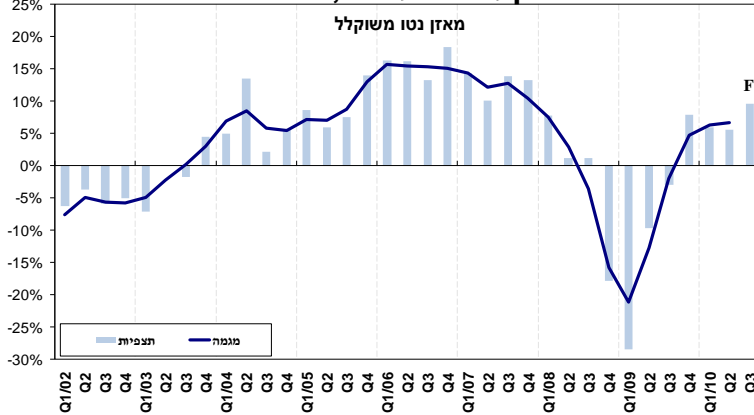


הגידול הצפוי ביצוא משקף צפי לגידול חד ביצוא ענף האלקטרוניקה, לצד גידול ביצוא ענפי הכימיה, הטקסטיל וההלבשה.

עליות אלו מותנו בשל צפי לנסיגה ביצוא ענפי המזון, הגומי והפלסטיק, המתכת והחשמל.

השקעות בתעשייה

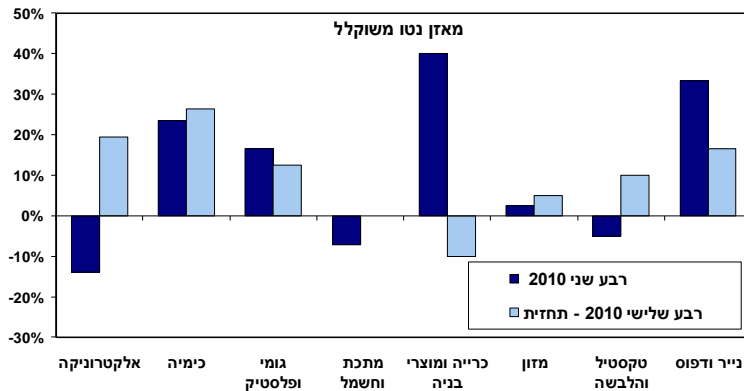
השקעות בתעשייה, 2010 - 2002



ברבע השני של 2010 חל גידול נוסף בהיקף השקעות התעשייה בנוכחים קבועים, בקצב הדומה לזה שנרשם בתחילת 2010: מאזן נטו חיובי של 6% נרשם ברבע השני של השנה, כאשר 28% רשמו גידול בהשקעות, מרביתם גידול קל, לעומת 14% שרשמו ירידה.

לרבע השלישי של השנה צופים התעשיינים האצה בקצב גידול השקעות התעשייה: מאזן נטו חיובי של 10% צפוי לרבע השלישי של 2010, כאשר 31% מהתעשיינים בסקר צופים גידול בהשקעות, מרביתם גידול קל, אל מול 8.5% בלבד שצופים ירידה. נדגיש, כי על אף הצפי להאצה, עדיין מדובר בקצב גידול מתון יחסית לרמת השיא ששררה בשנות הצמיחה (מאזן נטו חיובי של 14.5% בשנים 2006 – 2007).

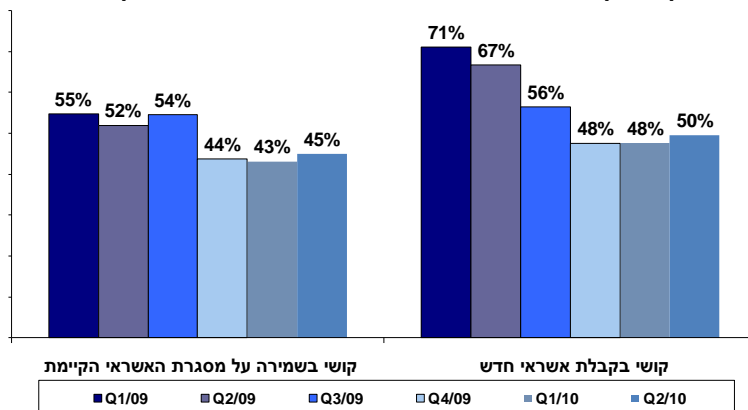
השקעות בתעשייה - פירוט ענפי



הצפי לגידול ייגזר להערכת התעשיינים מעלייה בהשקעות מרבית הענפים למעט ענף המתכת והחשמל שצופה קיפאון, וענף הכרייה ומוצרי הבניה שצופה נסיגה בהשקעותיו.

מנגד, גידול מהיר צפוי בהשקעות ענפי הכימיה, האלקטרוניקה, הנייר והדפוס², הגומי והפולסטיק, הטקסטיל וההלבשה.

קושי בקבלת אשראי חדש ובשמירה על מסגרת האשראי הקיימת



על אף הגידול בפעילות התעשייתית ברבע השני של 2010, והצפי להמשך הצמיחה גם בחודשים הבאים, ממשיכים התעשיינים בסקר לדווח על מצוקת אשראי: קרוב ל-50% מהתעשיינים שנזקקו לאשראי חדש נתקלו ברבע השני של השנה בקושי בקבלתו (13% מהתעשיינים דיווחו על קושי בינוני עד גדול), זאת בדומה ל-48% שדיווחו כך בסקר הקודם.

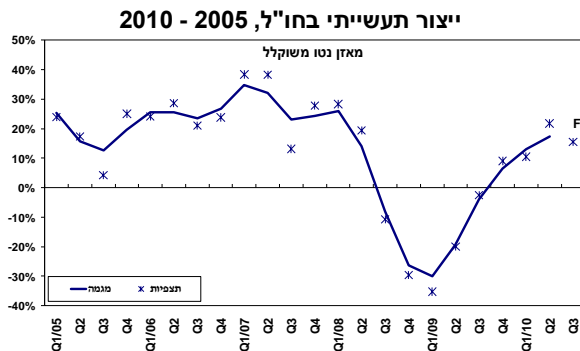
יחד עם זאת, מדווחים כ-45% מהתעשיינים שביקשו לשמור על מסגרת האשראי הקיימת כי נתקלו בקושי (רק 10% דיווחו על קושי בינוני עד גדול). גם זאת, בדומה לסקר הקודם (43%).

במקביל, התעשיינים מדווחים כי ברבע השני של 2010 נרשמה עלייה נוספת בהוצאות המימון הריאליות: נרשם מאזן נטו משוקלל חיובי של 4% (16% דיווחו עלייה בהוצאות לעומת 9% שדיווחו ירידה), בדומה למאזן חיובי של 3% בתחילת 2010, ו-6% בסוף 2009. עלייה בהוצאות אלו חלה במקביל לעליית ריבית בנק ישראל בחודש אפריל 2010 (עלייה של 0.25%).

לרבע השלישי של השנה צופים התעשיינים האצה קלה בקצב עליית הוצאות המימון הריאליות – תחזיות התעשיינים משקפות מאזן נטו חיובי של 6.5%.

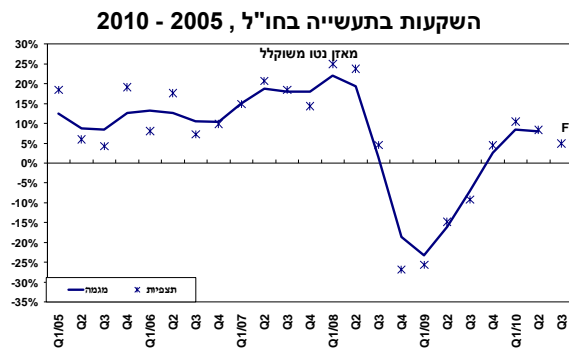
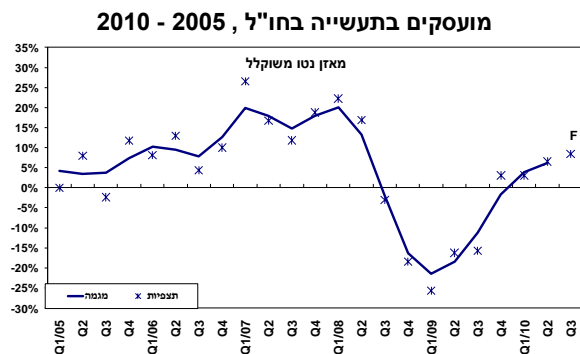
הפעילות הרב לאומית⁴

חברות התעשייה הרב לאומיות מדווחות על האצה בקצב גידול פעילותן בחו"ל ברבע השני של השנה ולרבע השלישי של 2010 צופות המשך התרחבות בפעילותן:



ברבע השני של 2010 הואץ משמעותית קצב צמיחת תפוקתם של המפעלים בחו"ל: מאזן נטו חיובי גבוה, של 22%, כאשר 53% מהמפעלים בחו"ל מדווחים על גידול בתפוקתם, אל מול 13% בלבד שרשמו נסיגה. במקביל, הואץ קצב קליטת העובדים למפעלים בחו"ל.

עוד עולה מדיווחי החברות בחו"ל, כי האטה קלה נרשמה בקצב גידול ההשקעות במפעלים בחו"ל.



לרבע השלישי של 2010 צופות חברות התעשייה הרב-לאומיות המשך צמיחה מהירה, תוך האטה בקצב גידול תפוקתן בחו"ל: מאזן נטו משוקלל חיובי של 15.5% צפוי לתקופה זו, כאשר 41% מהחברות צופות גידול בתפוקה, אל מול 14% שצופים ירידה.

במקביל, צפויה להימשך קליטת העובדים בחו"ל בקצב דומה לזה שנרשם ברבע השני של השנה: מאזן חיובי של 8.5%, לאחר מאזן חיובי של 7%.

בנוסף, האטה קלה נוספת צפויה בקצב גידול ההשקעות במפעלים בחו"ל: מאזן נטו חיובי של 5%, לאחר מאזן של 8.5% ברבע השני של 2010, ושל 10.5% בתחילת השנה.

בדבר הסברים והבהרות ניתן לפנות לצוות מחלקת המחקר הכלכלי:

דפנה אבירם-ניצן, מנהלת מחלקת המחקר הכלכלי
חגית שמריהו, כלכלנית המחלקה

טלפון: 03-5198806

⁴ על פעילות יצרנית בחו"ל דיווחו 30 חברות מתוך 133 (23% מהמדגם). מהן 8 מענף המתכת והחשמל, 7 מענף הגומי והפולטיק, 4 מהכימיה, 4 מענף הטקסטיל וההלבשה, 3 מהאלקטרוניקה, 3 מענף המזון, ו-1 מהנייר והדפוס.