

# סקר ציפיות בתעשייה

## לחודשים יולי – ספטמבר 2010

שלום רב,

מצ"ב לעיון סקר הציפיות בתעשייה המציג את התפתחות התעשייה בפועל ברבע השני של 2010 ואת המגמות הצפויות לרבעון השלישי של השנה.

על פי ממצאי הסקר, ברבע השני של 2010 נמשכה הצמיחה בפעילות התעשייתית: האצה קלה נרשמה בקצב צמיחת התעשייה, אשר לוותה בהאצה ניכרת בקצב התרחבות היצוא. התעשיינים צופים כי הצמיחה בפעילות תימשך גם ברבע השלישי של השנה. בתוך כך, צפויה האצה בקצב גידול ההשקעות ובקצב עליית הוצאות המימון הריאליות.

סקר הציפיות בתעשייה נערך על-ידי התאחדות התעשיינים זה למעלה מ-30 שנה, מאז 1978, בקרב מדגם מייצג של למעלה מ-700 מפעלי תעשייה. הסקר מציג מדי רבעון את ההתפתחויות בתעשייה ברבעון החולף, ואת אלו הצפויות ברבעון הבא, בפרוט לפי ענפי התעשייה.

סקר הציפיות, בהיותו סקר ראשוני אשר מבוסס על תשובות מנכ"לים ומנהלי הכספים, מצליח לשמור על מהימנות גבוהה גם על רקע חוסר היציבות והעדכונים התכופים בנתונים הכלכליים לאחרונה. הסקר אף מנטרל את השפעתם של מפעלים גדולים על נתוני המקרו ובכך מספק תמונה מהימנה של התעשייה הישראלית.

מבחינים סטטיסטיים שונים שנערכו במהלך השנים<sup>1</sup> העלו כי סקר הציפיות מספק אינדיקציה טובה לגבי כיווני ההתפתחויות בתעשייה עוד בטרם פורסמו הנתונים הסטטיסטיים הרשמיים.

**תודתי לדפנה אבירם-ניצן, מנהלת מחלקת המחקר הכלכלי, ולצוות המחלקה על העבודה המקצועית שנעשית מדי רבעון להפקת סקר זה.**

רובי גינל

סמנכ"ל וראש אגף כלכלה ורגולציה

---

<sup>1</sup> ר' נספח מתודולוגי בעמוד 17.

## עיקרי הממצאים של סקר ציפיות

### מגמות בפועל ברבע השני של 2010:

- נמשכה הצמיחה בתפוקת התעשייה, תוך האצה קלה בקצב.
- נמשכה קליטת המועסקים לתעשייה, בקצב דומה לזה שנרשם בתחילת השנה.
- גידול מתון ביותר, כמעט קיפאון, נרשם בהיקף המכירות לשוק המקומי.
- הואץ קצב גידול היצוא.
- נמשך הגידול בהשקעות התעשייה, בקצב הדומה לתחילת 2010.
- חברות התעשייה הרב-לאומיות, להן פעילות יצרנית בחו"ל, מדווחות על האצה בקצב גידול פעילותן התעשייתית בחו"ל.

### ברבע השלישי של 2010 צפוי:

- גידול נוסף בתפוקת התעשייה ובמצבת העובדים.
- גידול מתון נוסף בהיקף המכירות המקומיות.
- האטה בקצב גידול משלוחי היצוא.
- האצה בקצב גידול השקעות התעשייה.
- האצה בקצב עליית הוצאות המימון הריאליות.
- חברות התעשייה הרב לאומיות, צופות המשך התרחבות פעילותן בחו"ל.

בדבר הסברים והבהרות ניתן לפנות לצוות מחלקת המחקר הכלכלי:

דפנה אבירם-ניצן, מנהלת מחלקת המחקר הכלכלי

ג'ולי שדה זלצר, ראש תחום ניתוחים כלכליים

חגית שמריהו, כלכלנית המחלקה

אדי פרקנסקי, כלכלן המחלקה

טלפון: 03-5198806

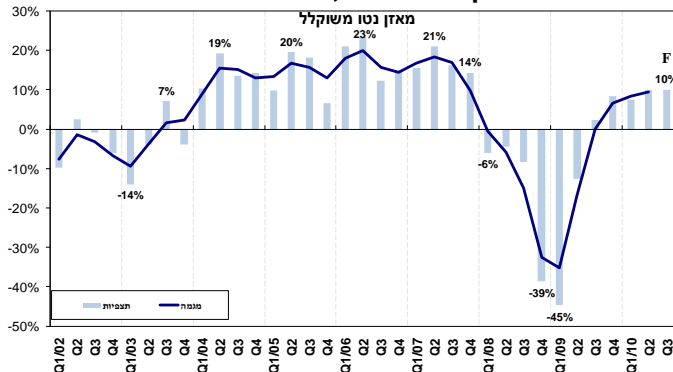
הפרסום מופיע גם באתר התאחדות התעשיינים: [www.industry.org.il](http://www.industry.org.il)

## סקר ציפיות בתעשייה לחודשים יולי – ספטמבר 2010

סקר זה נערך מאמצע חודש יוני ועד אמצע יולי 2010 ובו השתתפו כ- 180 חברות תעשייתיות.

### תפוקת התעשייה

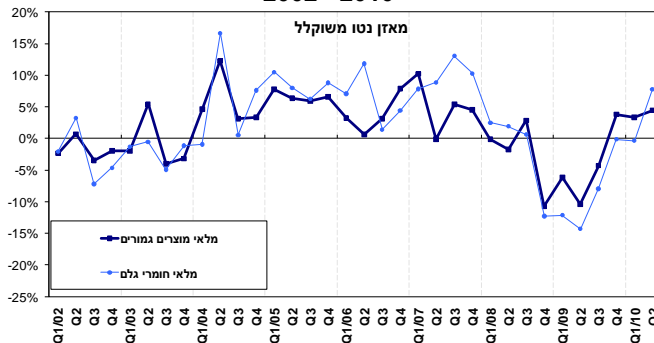
תפוקת התעשייה, 2010 - 2002



**ברבע השני של 2010 נמשכה הצמיחה בתפוקת התעשייה, תוך האצה קלה בקצב: דיווחי התעשיינים מצביעים על מאזן נטו משוקלל<sup>2</sup> חיובי של 10%, כאשר 43% דיווחו על גידול בתפוקתם ו-27% דיווחו על ירידה. זאת בהמשך למאזן חיובי של 7.5% בתחילת השנה.**

**במקביל, נמשך הגידול בניצולת הציוד בתעשייה: מאזן נטו חיובי של 7.5% ברבע השני של השנה, בהמשך למאזן דומה (7%) בתחילת השנה ולאחר מאזן חיובי מתון, של 2%, ברבע האחרון אשתקד.**

מלאי המוצרים הגמורים וחומרי גלם בתעשייה 2002 - 2010

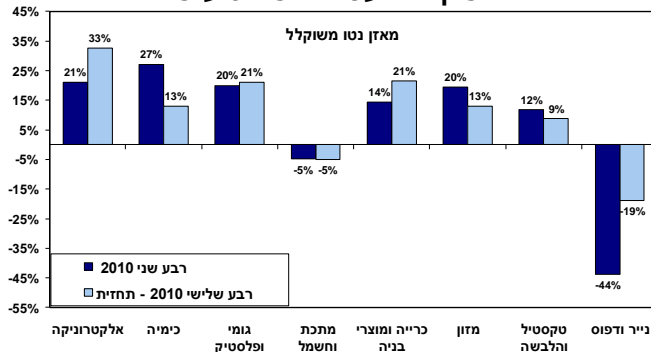


בנוסף, לראשונה מזה שישה רבעונים מדווחים התעשיינים בסקר על עלייה מחודשת וחדה במלאי חומרי הגלם ברבע השני של 2010, זאת תוך גידול נוסף במלאי המוצרים הגמורים בקצב הדומה לזה שנרשם בשני הרבעונים החולפים.

**לרבע השלישי של השנה צופים התעשיינים, כי ימשך הגידול בתפוקת התעשייה בקצב דומה לזה שנרשם ברבע השני: ציפיות התעשיינים מצביעות על מאזן נטו משוקלל חיובי של 10%, כאשר 41% מהם צופים גידול בתפוקתם, ו-25% צופים ירידה.**

**על אף הצמיחה בתפוקת התעשייה במהלך השנה החולפת, אשר צפויה להימשך גם בחודשים הבאים, עדיין לא מצליחה התעשייה לשחזר את ביצועיה ערב המשבר הכלכלי: בארבע שנות הצמיחה שקדמו למשבר הכלכלי (2004 – 2007) נרשם מאזן חיובי ממוצע גבוה יותר, של 15.5%, המשקף גידול ניכר בתפוקת התעשייה.**

תפוקת התעשייה - פירוט ענפי



**הצפי לגידול משקף צמיחה צפויה במרבית הענפים למעט ענף הנייר והדפוס<sup>3</sup> שצופה נסיגה, וענף המתכת והחשמל, שטרם התאושש מהמשבר וצופה ירידה נוספת בתפוקתו בהמשך לשנתיים וחצי רצופות של נסיגה<sup>4</sup> חדה. מנגד, צמיחה מהירה במיוחד צפויה בענפי האלקטרוניקה, הכרייה ומוצרי הבניה, הגומי והפולסטיק.**

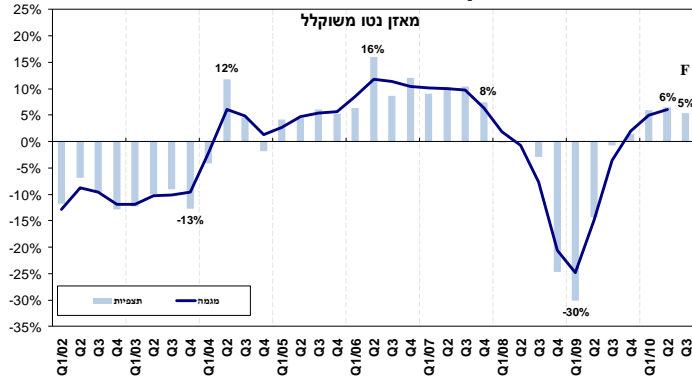
<sup>2</sup> מאזן נטו משוקלל = שיעור המדווחים על עלייה פחות שיעור המדווחים על ירידה, משוקלל בהתאם לעוצמת השינוי.  
<sup>3</sup> בשל מיעוט המשיבים לסקר בענף (8 משיבים), אין להסיק מסקנות על פי ממצאים אלו בלבד על כיווני ההתפתחות של הענף בכללותו.  
<sup>4</sup> מאז הרבע הראשון של 2008 ועד לרבע השני של 2010 נרשם מאזן נטו משוקלל שלילי של 25% בממוצע לרבעון.

## מועסקים בתעשייה

**ברבע השני של 2010** נמשכה קליטת המועסקים לתעשייה, בקצב דומה לזה שנרשם בתחילת 2010: 27% מהתעשיינים דיווחו על עלייה במצבת העובדים (מרביתם עלייה קלה), אל מול 15% שרשמו פיטורים. כך, נרשם מאזן נטו חיובי של 6.5%.

במקביל, במהלך הרבע השני של השנה נמשך הקושי בגיוס עובדים מקצועיים לתעשייה, כאשר שיעור התעשיינים המדווחים על קושי נותר ללא שינוי: 74% דיווחו על קושי, בדומה ל-75% שדיווחו כך בסקר הקודם, ולעומת 67% ברבע האחרון של 2009. נדגיש, כי שיעור המדווחים על קושי מאז תחילת 2010 דומה לשיעור שנרשם בשלושת הרבעונים הראשונים של 2008, טרם העמקת המשבר הכלכלי (אז נע השיעור בין 73% ל-75%). קשיים בולטים במיוחד נרשמו בענפי הגומי והפלסטיק, המזון, המתכת והחשמל.

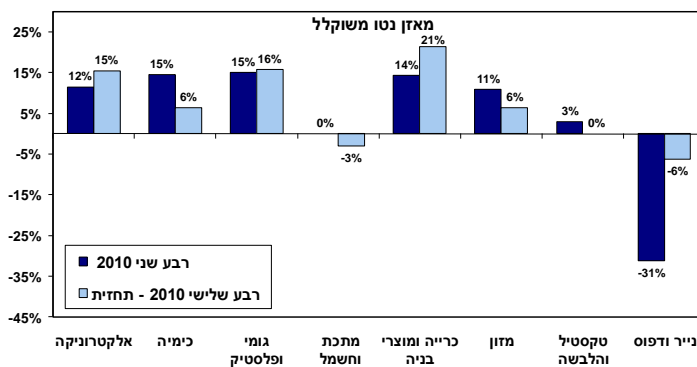
מועסקים בתעשייה, 2010 - 2002



**לרבע השלישי של השנה** צופים התעשיינים עלייה נוספת במצבת העובדים, בקצב הדומה לזה שנרשם בשני הרבעונים הראשונים של השנה: תחזית למאזן נטו חיובי של 5.5%, כאשר 25% מהתעשיינים צופים גידול, מרביתם גידול קל, אל מול 15% הצופים פיטורים.

על אף הגידול המתמשך במצבת העובדים בתעשייה, שצפוי להימשך גם בחודשים הקרובים, עדיין מדובר בקצב קליטה נמוך יחסית לקצב הקליטה בשנתיים שקדמו למשבר: בין השנים 2006 – 2007 נרשם מאזן חיובי ממוצע של כ-10%, המשקף גידול ניכר במצבת העובדים בתעשייה.

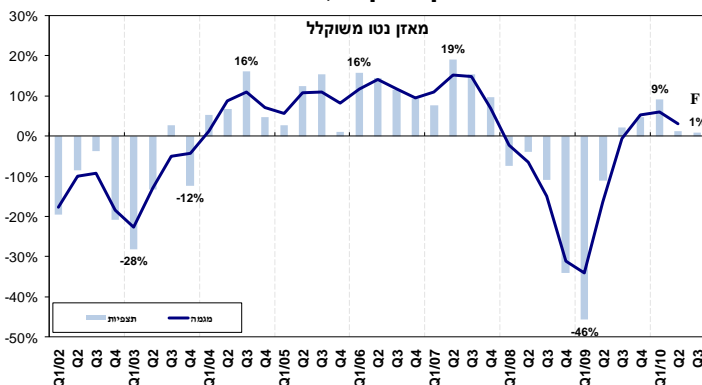
מועסקים בתעשייה - פירוט ענפי



הגידול הצפוי לרבע השלישי של השנה משקף צפי לקליטת עובדים במרבית ענפי התעשייה, למעט ענף הטקסטיל וההלבשה שצופה קיפאון וענפי הנייר והדפוס, המתכת והחשמל שצופים צמצום במצבת עובדיהם. מנגד, קליטת עובדים מהירה צפויה בענפי הכרייה ומוצרי הבנייה, הגומי והפלסטיק, והאלקטרוניקה.

## מכירות לשוק המקומי

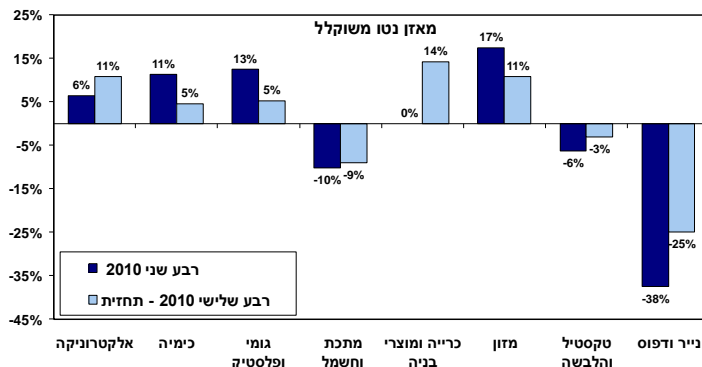
מכירות לשוק המקומי, 2010-2002



**ברבע השני של השנה** נבלמה מגמת ההאצה בקצב גידול מכירות התעשייה לשוק המקומי: דיווחי התעשיינים מצביעים על גידול מתון ביותר, עד כמעט קיפאון, בהיקף המכירות המקומיות. כך, נרשם מאזן נטו 1%, כאשר 34% מהתעשיינים דיווחו על עלייה במכירות המקומיות ו-30% דיווחו על ירידה.

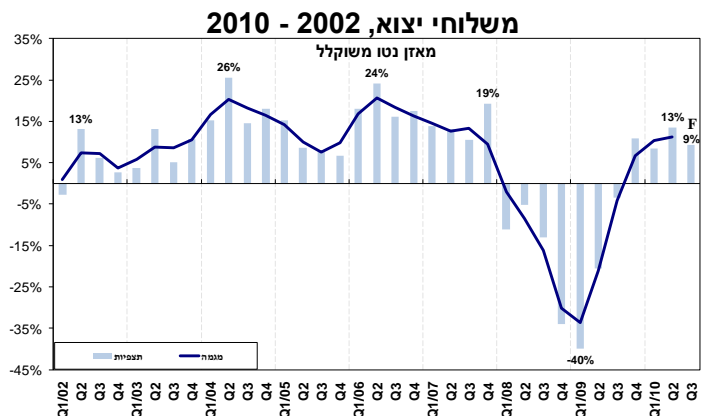
להערכת התעשיינים, הגידול המתון בהיקף המכירות המקומיות צפוי להימשך גם ברבע השלישי של 2010: הציפיות משקפות מאזן נטו של 1%, כאשר 27% מהתעשיינים צופים עלייה במכירות המקומיות, מרביתם עלייה קלה, ואילו 25% צופים ירידה, מרביתם ירידה קלה.

### מכירות לשוק המקומי - פירוט ענפי



הצפי לגידול במכירות המקומיות ברבע השלישי של השנה, משקף צפי לגידול מהיר במרבית ענפי התעשייה, ובהם ענפי הכרייה ומוצרי הבניה, המזון והאלקטרוניקה. עם זאת, עליות אלו צפויות להתמתן בשל הנסיגה במכירות המקומיות של ענפי הנייר והדפוס<sup>3</sup>, המתכת והחשמל, הטקסטיל וההלבשה.

### משלוחי יצוא



בהתאם לציפיות, מדווחים היצואנים על האצה בקצב צמיחת היצוא ברבע השני של 2010: מאזן נטו משוקלל חיובי של 13.5% נרשם לאחר מאזן של 8% ברבע הקודם. כך, דיווחו 46% מהיצואנים על גידול ביצוא, אל מול 24% שדיווחו על ירידה.

על אף ההאצה, ממשיכים היצואנים לדווח על שחיקה ברווחיות היצוא. מאזן נטו שלילי של 29% נרשם ברווחיות היצוא ברבע השני (49%

מהיצואנים דיווחו על ירידה ברווחיות, אל מול 18.5% בלבד שדיווחו עלייה קלה), לאחר מאזן נטו שלילי של 31.5% בתחילת השנה, ומאזן שלילי של 23% ברבע האחרון אשתקד.

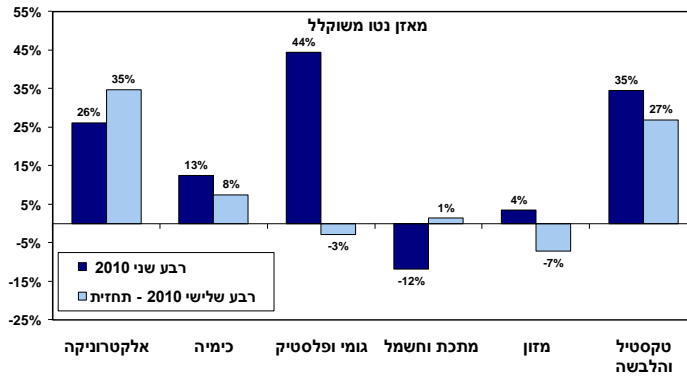
יחד עם זאת, נמשכת ההתמתנות הקלה בקצב ירידת מחירי היצוא במונחי מט"ח: מאזן נטו שלילי של 5% נרשם ברבע השני של השנה, לאחר מאזן שלילי של 6.5% בתחילת השנה, ומאזן שלילי של 8% ברבע האחרון אשתקד.

בראש רשימת הגורמים הבולמים את צמיחת היצוא דורגו היצואנים את גורם הזמנות היצוא עם ציון ממוצע של 3.4 (בסולם של 1 עד 5, כאשר 5 = הגורם המגביל ביותר), לצד גורם קשיי חדירה ושיווק לשווקים חדשים (ציון 3.3). במקום השני דורגו גורמי הרווחיות ומחירים בינלאומיים (ציון ממוצע של 3.2 כל אחד). במקום השלישי גורם קשיי שיווק בשוק קיים (ציון ממוצע של 2.8).

**רבע השלישי של 2010** צופים היצואנים בסקר האטה בקצב גידול משלוחי היצוא: צפוי מאזן נטו משוקלל חיובי של 9%, כאשר 40% מהיצואנים צופים גידול, מרביתם גידול קל, ו-24% צופים ירידה.

נדגיש, כי תחזית היצואנים לגידול ביצוא גם בחודשים הבאים צפויה לסכמ שנה שלמה של גידול (מאזן חיובי ממוצע של 10.5% לרבעון), אך על אף העלייה המתמשכת ביצוא, עדיין מדובר בקצב גידול מתון בהשוואה לממוצע שנרשם בשנתיים שקדמו למשבר הכלכלי (בשנים 2006 – 2007 נרשם מאזן חיובי ממוצע של 16.5%).

### יצוא תעשייתי - פירוט ענפי



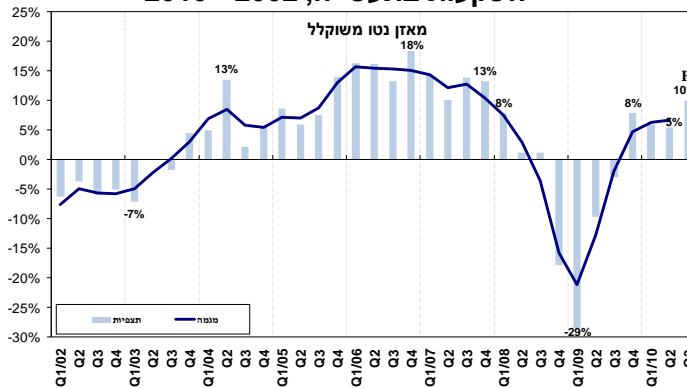
הגידול הצפוי ביצוא נגזר מצפי לגידול חד ביצוא ענפי האלקטרוניקה, הטקסטיל וההלבשה, לצד גידול ביצוא ענפי הכימיה והמתכת.

עליות אלו צפויות להתמתן בשל נסיגה ביצוא ענפי המזון, הגומי והפלסטיק.

להערכת היצואנים, ברבע השלישי של 2010 תימשך הירידה במחירי היצוא במונחי מט"ח בקצב דומה לזה שנרשם ברבע השני (צפוי מאזן נטו שלילי של 5%). הדבר משקף את קשיי היצואנים בהתמודדות מול התחרות בשוקי העולם.

### השקעות בתעשייה

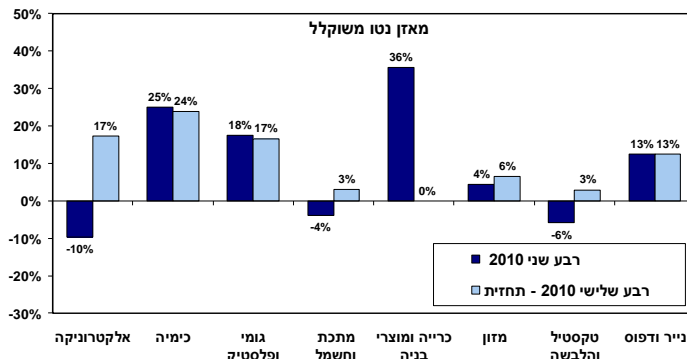
#### השקעות בתעשייה, 2010 - 2002



**ברבע השני של 2010 חל גידול נוסף בהיקף השקעות התעשייה בנכסים קבועים, בקצב הדומה לזה שנרשם בתחילת 2010:** מאזן נטו חיובי של 5% נרשם ברבע השני של השנה, כאשר 27% רשמו גידול בהשקעות, מרביתם גידול קל, לעומת 13% שרשמו ירידה.

**לרבע השלישי של השנה צופים התעשיינים האצה בקצב גידול השקעות התעשייה:** מאזן נטו חיובי של 10% צפוי לרבע השלישי של 2010, כאשר 30% מהתעשיינים בסקר צופים גידול בהשקעות, מרביתם גידול קל, אל מול 8% בלבד שצופים ירידה. נדגיש, כי על אף הצפי להאצה, עדיין מדובר בקצב גידול מתון יחסית לרמת השיא ששררה בשנות הצמיחה (מאזן נטו חיובי של 14.5% בשנים 2006 – 2007).

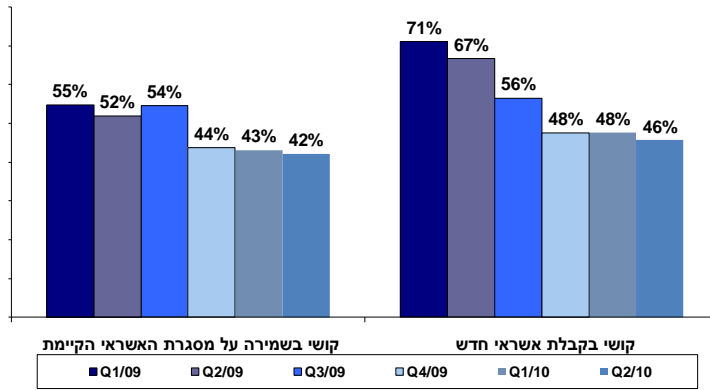
#### השקעות בתעשייה - פירוט ענפי



הצפי לגידול ייגזר, להערכת התעשיינים, מעלייה בהשקעות מרבית הענפים, לרבות ענפי הכימיה, האלקטרוניקה, הגומי והפלסטיק, הנייר והדפוס<sup>3</sup>.

מנגד, קיפאון צפוי בענף הכרייה ומוצרי הבנייה.

קושי בקבלת אשראי חדש ובשמירה על מסגרת האשראי הקיימת



על אף הגידול בפעילות התעשייתית ברבע השני של 2010, והצפי להמשך הצמיחה גם בחודשים הבאים, ממשיכים התעשיינים בסקר לדווח על מצוקת אשראי: כ- 46% מהתעשיינים שנזקקו לאשראי חדש נתקלו ברבע השני של השנה בקושי בקבלתו (12% מהתעשיינים דיווחו על קושי בינוני עד גדול), בהמשך ל- 48% שדיווחו כך בסקר הקודם.

במקביל, 42% מהתעשיינים שביקשו לשמור על מסגרת האשראי הקיימת מדווחים כי נתקלו בקושי (רק 9% דיווחו על קושי בינוני עד גדול) זאת בדומה לסקר הקודם (43%).

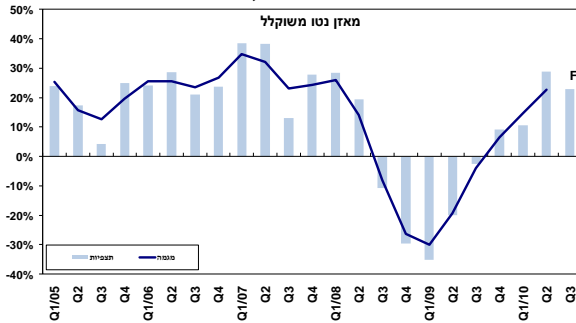
במקביל, התעשיינים מדווחים כי ברבע השני של 2010 נרשמה עלייה נוספת בהוצאות המימון הריאליות: נרשם מאזן נטו חיובי של 2% (15% דיווחו עלייה בהוצאות לעומת 11% שדיווחו ירידה), בהמשך למאזן חיובי של 3% בתחילת 2010, ו- 6% בסוף 2009. העלייה בהוצאות המימון חלה במקביל לעליית ריבית בנק ישראל בחודש אפריל 2010 (עלייה של 0.25%).

לרבע השלישי של השנה צופים התעשיינים האצה בקצב עליית הוצאות המימון הריאליות, על רקע צפי לעלייה נוספת בריבית בנק ישראל. תחזיות התעשיינים משקפות מאזן נטו חיובי של 7%.

הפעילות הרב לאומית<sup>5</sup>

חברות התעשייה הרב לאומיות מדווחות על האצה בקצב גידול פעילותן בחו"ל ברבע השני של השנה וצופות כי ברבע השלישי של 2010 תמשך ההתרחבות בפעילותן:

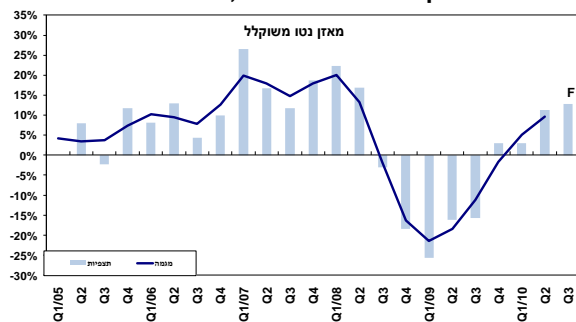
ייצור תעשייתי בחו"ל, 2010 - 2005



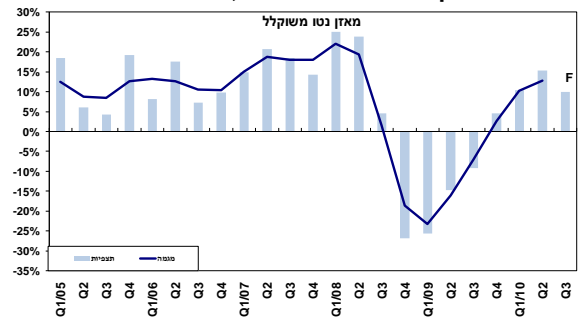
ברבע השני של 2010 הואץ משמעותית קצב צמיחת תפוקתם של המפעלים בחו"ל: מאזן נטו חיובי גבוה, של 29%, נרשם כאשר 58% מהמפעלים בחו"ל דיווחו על גידול בתפוקתם, אל מול 10% בלבד שרשמו נסיגה.

במקביל, הואץ גם קצב גידול גורמי היצור בחו"ל: החברות בחו"ל מדווחות על האצה בקצב קליטת העובדים למפעליהן, ובקצב גידול ההשקעות במפעליהן.

מועסקים בתעשייה בחו"ל, 2010 - 2005



השקעות בתעשייה בחו"ל, 2010 - 2005



<sup>5</sup> על פעילות יצרנית בחו"ל דיווחו 40 חברות מתוך 181 (22% מהמדגם). מהן 10 מענף המתכת והחשמל, 7 מענף הגומי והפלסטיק, 7 מהכימיה, 6 מהאלקטרוניקה, 5 מענף הטקסטיל וההלבשה, 4 מענף המזון, ו- 1 מהנייר ובדפוס.

**לרבע השלישי של 2010 צופות חברות התעשייה הרב-לאומיות המשך צמיחה מהירה, תוך האטה בקצב גידול תפוקתן בחו"ל: מאזן נטו משוקלל חיובי של 23% צפוי לתקופה זו, כאשר 46% מהחברות צופות גידול בתפוקה, אל מול 10% שצופים ירידה.**

**האטה צפויה גם בקצב גידול ההשקעות במפעלים בחו"ל: מאזן נטו חיובי של 10%, לאחר מאזן של 15% ברבע השני של 2010, ושל 10.5% בתחילת השנה.**

**מנגד, צפויה להימשך קליטת העובדים בחו"ל תוך האצה קלה בקצב: מאזן חיובי של 13%, לאחר מאזן חיובי של 11%.**



# התפתחויות וציפיות בענפי התעשייה

## ענף האלקטרוניקה

בהתאם לציפיות, **ברבע השני של 2010** חלה עלייה מואצת בפעילות הענף: האצה ניכרת נרשמה בקצב גידול תפוקת הענף, על רקע גידול מחודש במכירות לשוק המקומי והאצה חדה בקצב גידול משלוחי היצוא. בתוך כך, חודשה העלייה ברווחיות היצוא, לאחר ארבעה רבעונים רצופים של שחיקה חדה.

בנוסף, חודשה העלייה בניצולת הציוד ובמלאים.

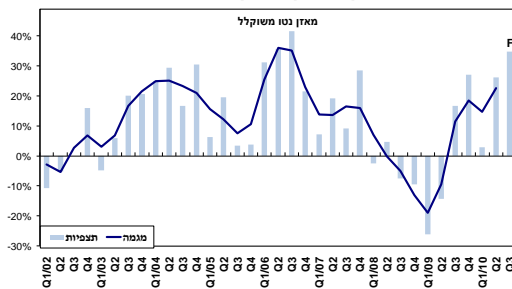
בתוך כך, הואץ משמעותית קצב גידול מצבת העובדים בענף, תוך עלייה בשיעור התעשיינים המדווחים על קושי בגיוס עובדים מקצועיים (73% דיווחו על קושי, לעומת 70% בסקר הקודם).

מנגד, נמשכה הנסיגה בהשקעות הענף, תוך התמתנות מסוימת בעוצמת הנסיגה.

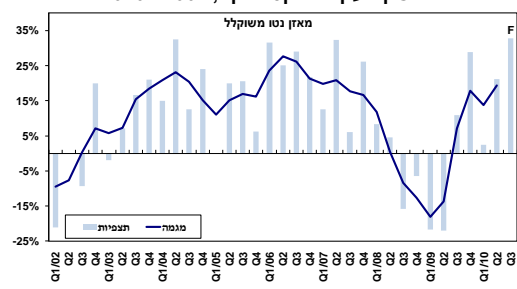
תעשייני הענף להם פעילות יצרנית בחו"ל<sup>6</sup> מדווחים על עלייה מחודשת וחדה בתפוקתם, בהשקעות ובמצבת העובדים במפעליהם בחו"ל.

**ברבע השלישי של 2010** צפויה האצה נוספת בפעילות הענף, הבולטת לחיוב בהשוואה לתחזיותיהם של מרבית ענפי התעשייה: האצה ניכרת צפויה בקצב גידול תפוקת הענף ובמשלוחי היצוא, לצד האצה בקצב קליטת העובדים ובהיקף המכירות המקומיות. במקביל, עלייה מחודשת צפויה בהשקעות הענף, זאת על אף הצפי לעלייה בהוצאות המימון הריאליות.

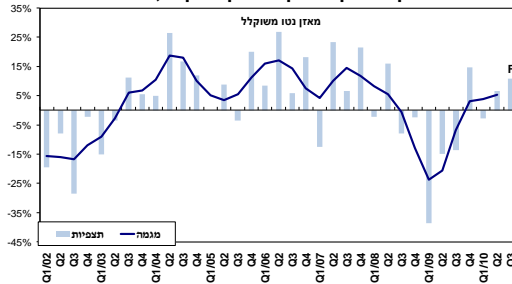
יצוא ענף האלקטרוניקה, 2010 - 2002



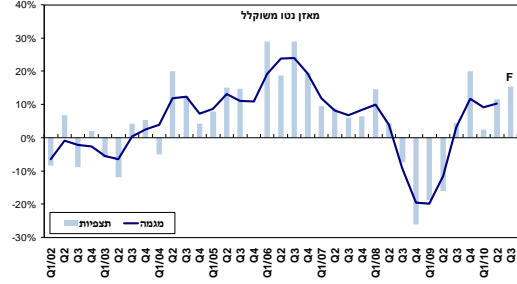
תפוקת ענף האלקטרוניקה, 2010 - 2002



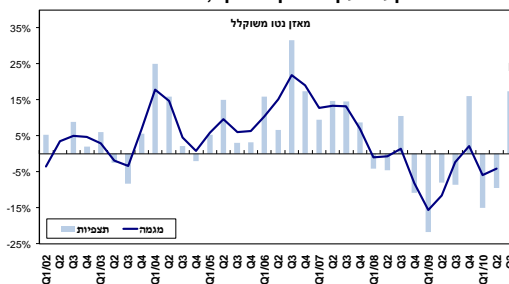
מכירות ענף האלקטרוניקה לשוק המקומי, 2010 - 2002



מועסקים בענף האלקטרוניקה, 2010 - 2002



השקעות ענף האלקטרוניקה, 2010 - 2002



<sup>6</sup> כ- 23% מתעשייני הענף שהשיבו על הסקר דיווחו על פעילות יצרנית בחו"ל.

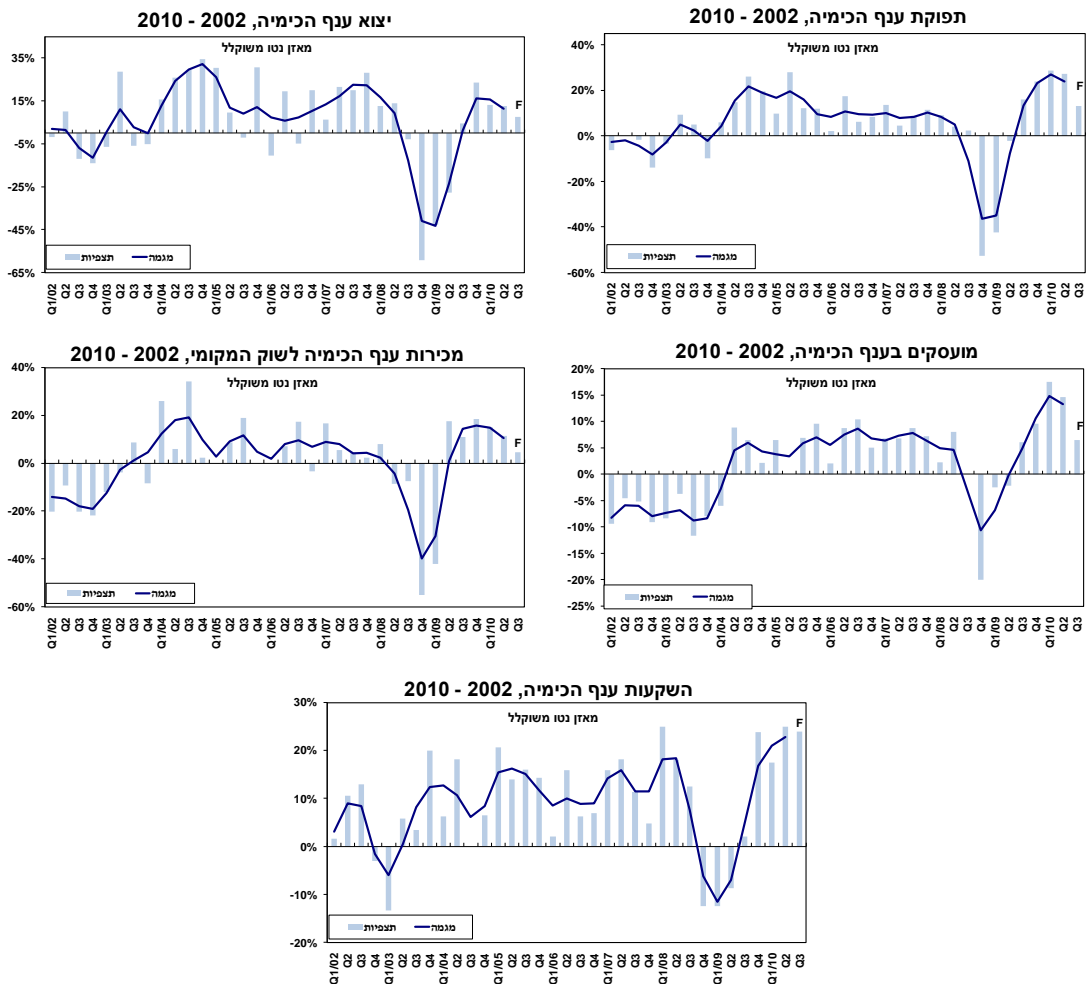
## ענף הכימיה

**ברבע השני של 2010** נמשכה ההתרחבות בפעילות הענף, אשר בלטה לחיוב ביחס לממוצע התעשייה: גידול מהיר נוסף נרשם בתפוקת הענף, תוך עלייה חדה בניצולת הציוד. גידול זה, לווה בהאצה בקצב גידול השקעות הענף וגידול מתון במלאי חומרי הגלם.

יצואני הענף מדווחים על גידול נוסף במשלוחי היצוא, בקצב דומה לזה שנרשם בתחילת 2010, אם כי ניכרת החרפה בעוצמת השחיקה ברווחיות היצוא.

בנוסף, נמשך הגידול במכירות לשוק המקומי ובמצבת העובדים, תוך התמתנות קלה בעוצמתו. תעשיית הענף להם פעילות יצרנית בחו"ל<sup>7</sup> מדווחים על האצה ניכרת בקצב גידול תפוקתם בחו"ל, תוך עלייה מחודשת בגורמי היצור בענף: בהשקעותיהם ובמצבת עובדיהם בחו"ל.

**ברבע השלישי של 2010** צפויה האטה בקצב התרחבות פעילות הענף: האטה חדה צפויה בקצב גידול תפוקת הענף ומכירותיו ליצוא, לצד האטה נוספת בקצב גידול המכירות המקומיות ומצבת העובדים. מנגד, גידול מהיר נוסף צפוי בהשקעות הענף בנכסים קבועים, בקצב המהיר אף ביחס ליתר ענפי התעשייה, זאת למרות העלייה מחודשת הצפויה בהוצאות המימון הריאליות.



<sup>7</sup> כ-29% מתעשיית הענף שהשיבו על הסקר דיווחו על פעילות יצרנית בחו"ל.

## ענף הגומי והפלסטיק

**ברבע השני של 2010** נמשכה ההאצה בקצב צמיחת **תפוקת הענף**, על רקע האצה דרמטית בקצב גידול **משלוחי היצוא** והתמתנות קלה בעוצמת השחיקה **ברווחיות היצוא**. נדגיש, כי עלייה כה חדה ביצוא הענף לא נרשמה מזה כ- 15 שנה, מאז הרבע השני של 1995, והיא אף בולטת בהשוואה ליתר ענפי התעשייה המייצאים.

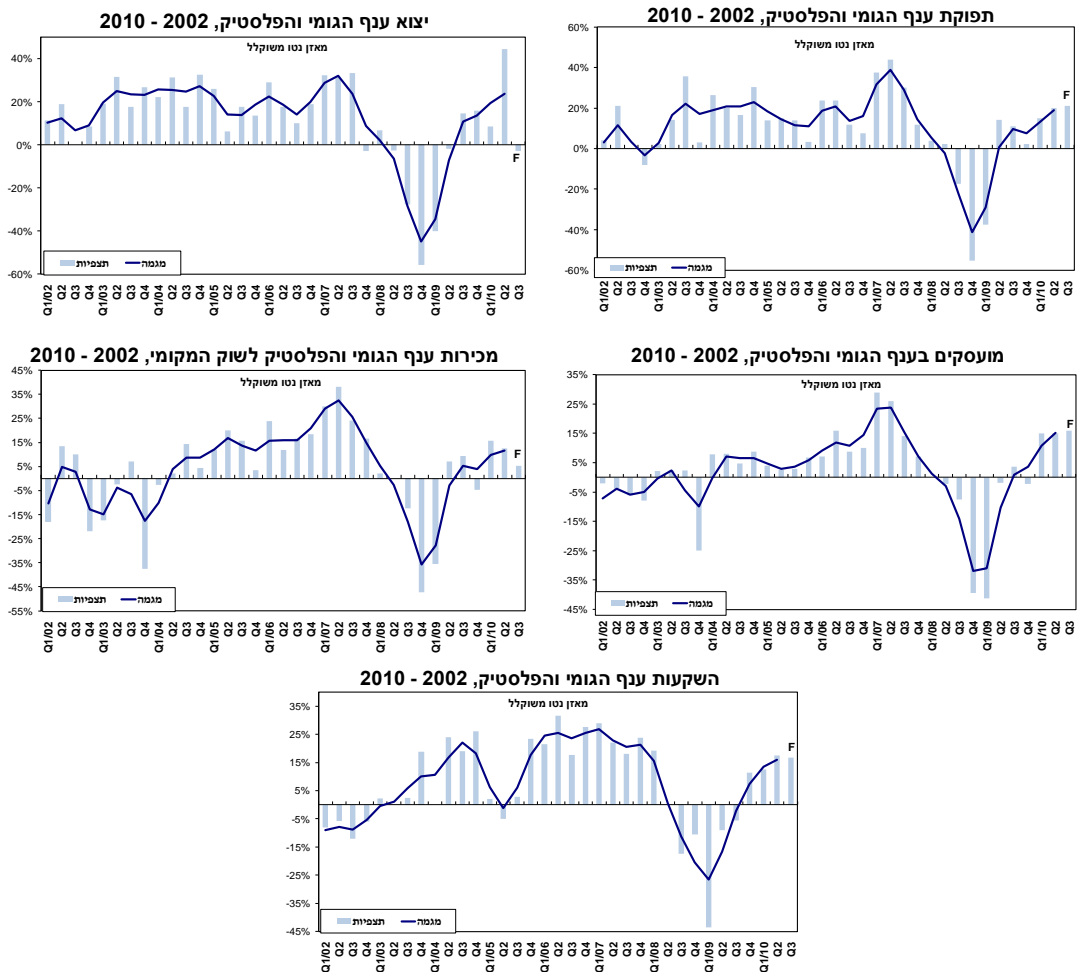
במקביל, הואץ קצב גידול **השקעות הענף** **בנכסים קבועים**, תוך גידול נוסף בניצולת ה**ציוד** ו**במלאי חומרי הגלם** והאטה בקצב גידול **מלאי המוצרים הגמורים**.

בנוסף, נמשך הגידול בהיקף **מכירות הענף לשוק המקומי**, תוך האטה קלה בקצב.

בתוך כך, נמשכה **קליטת העובדים** לענף, בקצב דומה לזה שנרשם בתחילת 2010, תוך החרפת הקושי **בגיוס עובדים מקצועיים** (89% דיווחו על קושי, לעומת 74% בסקר הקודם). נציין, כי קצב קליטת העובדים לענף בולט אף הוא לחיוב בהשוואה ליתר ענפי התעשייה.

תעשייני הענף להם **פעילות יצרנית בחו"ל**<sup>8</sup> מדווחים על עלייה מחודשת חדה בתפוקתם ובמצבת העובדים במפעליהם בחו"ל למול האטה בקצב גידול השקעותיהם בחו"ל.

**לרבע השלישי של 2010** צופים תעשייני הענף גידול נוסף בתפוקתם ובגורמי היצור בענף (השקעות ועובדים), תוך ירידה בהוצאות המימון הריאליות. מנגד, נסיגה מחודשת קלה צפויה במשלוחי היצוא לצד האטה נוספת בקצב גידול המכירות לשוק המקומי.



<sup>8</sup> כ- 35% מתעשייני הענף שהשיבו על הסקר דיווחו על פעילות יצרנית בחו"ל.

## ענף המתכת והחשמל

**ברבע השני של 2010** חלה התכווצות בפעילות הענף, אשר בלטה לשלילה על רקע הגידול בפעילות שהציגו יתר ענפי התעשייה: נסיגה קלה נוספת נרשמה בתפוקת הענף ובניצולת הציוד, זה הרבעון העשירי ברציפות. נדגיש, כי ענף זה הינו היחיד מבין ענפי התעשייה המשתתפים בסקר הרושם נסיגה כה ממושכת בתפוקתו וטרם הציג סימני התאוששות מהמשבר.

בנוסף, חודשה הירידה במכירות הענף לשוק המקומי וליצוא, תוך החרפה ניכרת בעוצמת השחיקה ברווחיות היצוא, הבולטת אף היא לשלילה בהשוואה ליתר ענפי התעשייה המייצאים.

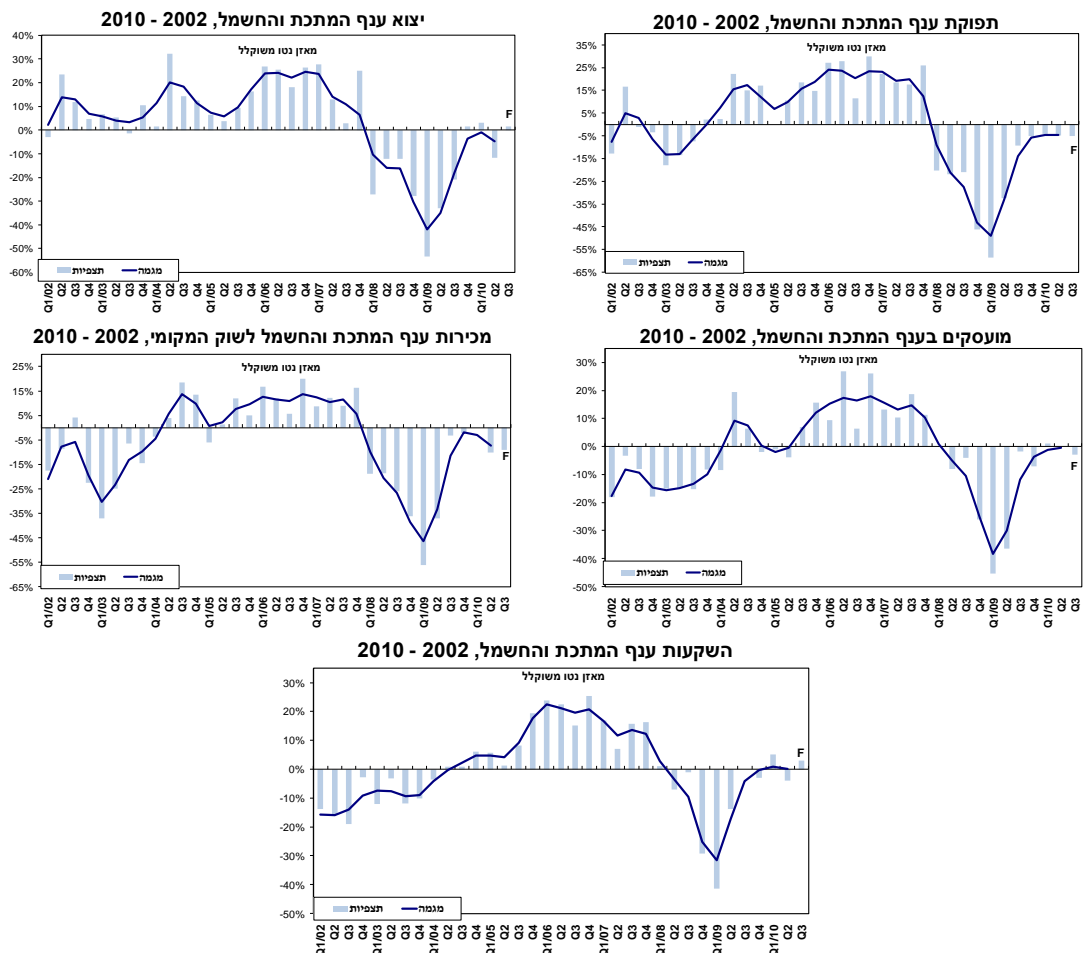
נסיגה מחודשת נרשמה גם בהשקעות הענף, תוך עלייה מתונה בהוצאות המימון הריאליות.

במקביל, שרר קיפאון במצבת העובדים בענף, תוך ירידה קלה בשיעור המדווחים על קושי בגיוס עובדים מקצועיים (76% לעומת 85% בסקר הקודם).

תעשיית הענף ממשיכים לדווח על מצוקת אשראי: 51% מהתעשיינים הזקוקים לאשראי מדווחים על קושי בקבלת אשראי חדש ו- 54% מדווחים על קושי בשמירה על מסגרת האשראי הקיימת.

בניגוד לפעילות הענף בארץ, מדווחים תעשייני הענף להם פעילות יצרנית בחו"ל<sup>9</sup> על גידול מהיר נוסף בתפוקתם והאצה בקצב קליטת העובדים במפעליהם בחו"ל. בתוך כך, לאחר שישה רבעונים רצופים של נסיגה, חלה יציבות בהשקעותיהם בחו"ל.

ציפיות תעשייני הענף לרבע השלישי של 2010 בולטות אף הן לשלילה בהשוואה לתחזיותיהם של יתר ענפי התעשייה: נסיגה נוספת צפויה בתפוקת הענף ובמכירותיו לשוק המקומי, לצד חידוש פיטורי עובדים מהענף. מנגד, עלייה מחודשת, קלה ביותר, צפויה במשלוחי היצוא ובהשקעות הענף, זאת על אף הצפי לעלייה מואצת בהוצאות המימון הריאליות.



<sup>9</sup> כ- 19% מתעשייני הענף שהשיבו על הסקר דיווחו על פעילות יצרנית בחו"ל.

## ענף המזון

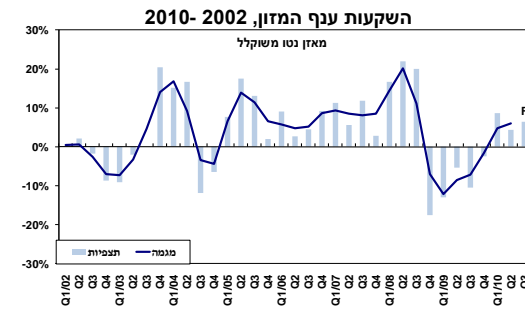
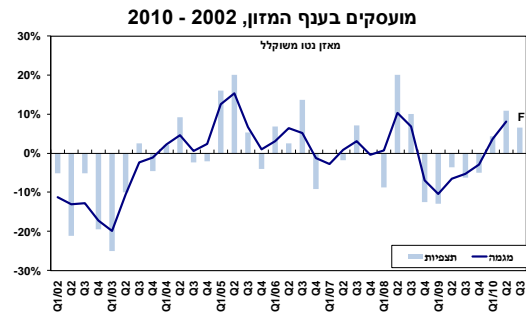
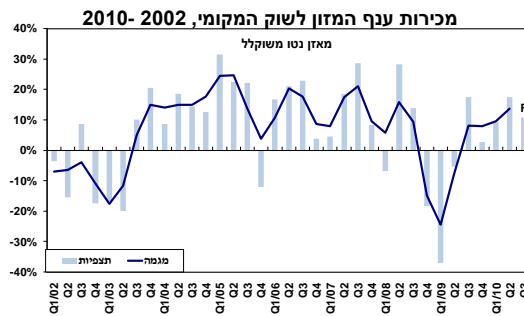
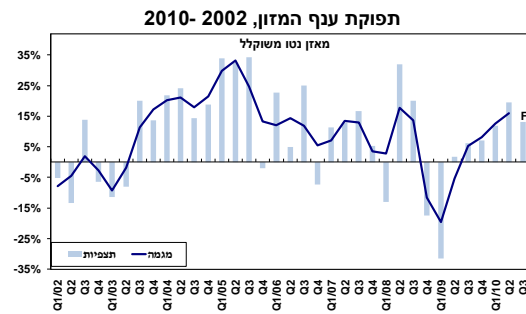
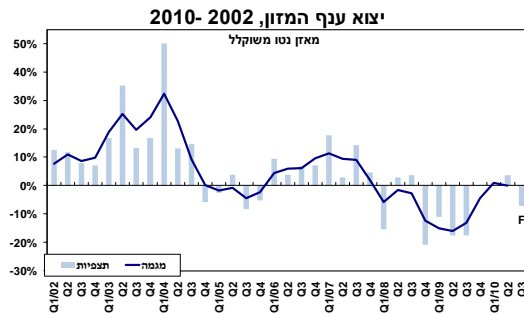
בהתאם לציפיות, **ברבע השני של 2010** חלה האצה בקצב גידול תפוקת הענף, על רקע גידול מואץ במכירות לשוק המקומי, הבולט לחיוב בהשוואה ליתר ענפי התעשייה.

בנוסף, לראשונה מזה שישה רבעונים מדווחים יצואני הענף על עלייה מחודשת בהיקף משלוחי היצוא, אשר לוותה בהתמתנות מסוימת בעוצמת השחיקה ברווחיות היצוא. על אף הגידול המחודש, מדובר בקצב גידול מתון בהשוואה לזה שרשמו יתר ענפי התעשייה המייצאים.

בתוך כך, הואץ קצב קליטת העובדים לענף, תוך החרפת הקושי בגיוס עובדים מקצועיים (81% דיווחו כך בסקר הנוכחי, לעומת 74% בסקר הקודם).

מנגד, חלה האטה בקצב גידול השקעות הענף ובניצולת הציוד, לצד גידול מתון נוסף במלאי המוצרים הגמורים וקיפאון במלאי חומרי הגלם.

**ברבע השלישי של 2010** צפויה האטה בקצב גידול תפוקת הענף, מכירותיו לשוק המקומי ומצבת עובדיו, לצד נסיגה מחודשת במשלוחי היצוא. מנגד, האצה קלה צפויה בקצב השקעות הענף בנכסים קבועים, זאת למרות העלייה הקלה בצפויה בהוצאות המימון הריאליות.



## ענף הטקסטיל וההלבשה

בהתאם לציפיות תעשייני הענף, נרשמה **ברבע השני של 2010** האצה נוספת בקצב צמיחת **תפוקת הענף**, אשר לוותה בגידול מהיר במלאים.

מנגד, הואט בחדות קצב **קליטת העובדים לענף** וקצב גידול **מכירותיו ליצוא**, תוך התמתנות עוצמת השחיקה **ברווחיות היצוא**. על אף ההאטה ביצוא, עדיין מדובר בקצב גידול מהיר, הבולט לחיוב ביחס למרבית ענפי התעשייה המייצאים.

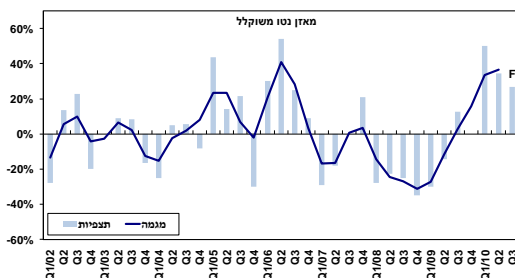
בנוסף, לראשונה מזה ארבעה רבעונים, חודשה הנסיגה **במכירות הענף לשוק המקומי**. נסיגה מחודשת נרשמה גם **בהשקעות הענף**, תוך גידול נוסף **בהוצאות המימון הריאליות**, הבולטות לשלילה ביחס למרבית ענפי התעשייה.

תעשייני הענף ממשיכים לדווח על **מצוקת האשראי**, תוך הקלה מסוימת: 60% מהתעשיינים הזקוקים לאשראי מדווחים על **קושי בקבלת אשראי חדש** (לעומת 66% בסקר הקודם) ו- 56% אף מדווחים על **קושי בשמירה על מסגרת האשראי הקיימת** (לעומת 60% בסקר הקודם).

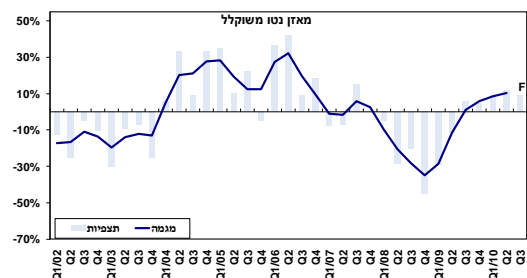
תעשייני הענף להם **פעילות יצרנית בחו"ל**<sup>10</sup> מדווחים על האצה בקצב גידול תפוקתם אל מול האטה בקצב גידול מצבת עובדיהם בחו"ל ובקצב גידול השקעותיהם בחו"ל.

**ברבע השלישי של 2010** צפויה האטה בקצב גידול תפוקת הענף ומשלוחי היצוא, לצד המשך הירידה במכירות המקומיות וקיפאון במצבת העובדים. מנגד, עלייה מחודשת קלה צפויה בהשקעות הענף, זאת למרות הצפי להאצה חדה בקצב גידול הוצאות המימון הריאליות.

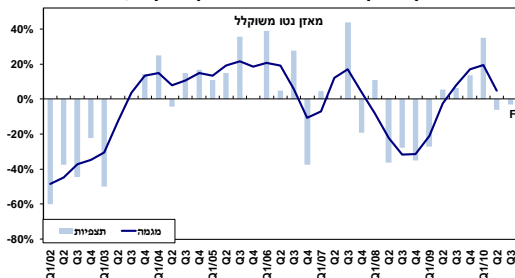
יצוא ענף הטקסטיל וההלבשה, 2010 - 2002



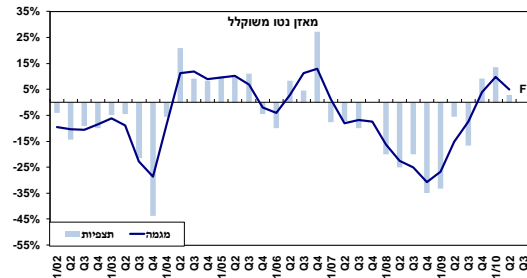
תפוקת ענף הטקסטיל וההלבשה, 2010 - 2002



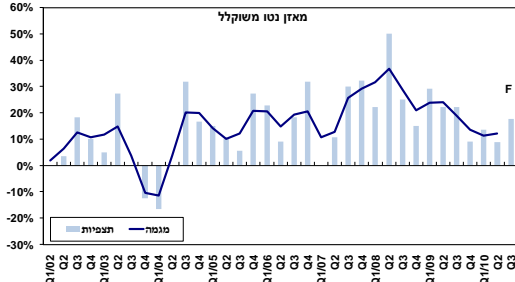
מכירות ענף הטקסטיל וההלבשה לשוק המקומי, 2010 - 2002



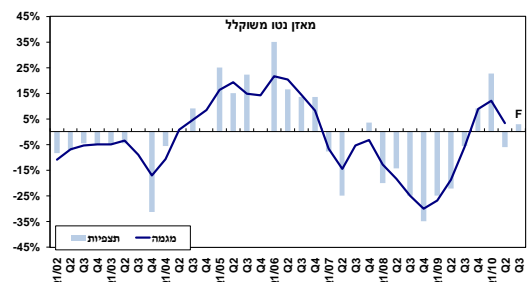
מועסקים בענף הטקסטיל וההלבשה, 2010 - 2002



הוצאות מימון בענף הטקסטיל וההלבשה, 2010 - 2002



השקעות בענף הטקסטיל וההלבשה, 2010 - 2002



<sup>10</sup> כ- 29% מתעשייני הענף שהשיבו על הסקר דיווחו על פעילות יצרנית בחו"ל.

# 11 ענף הכרייה ומוצרי הבנייה

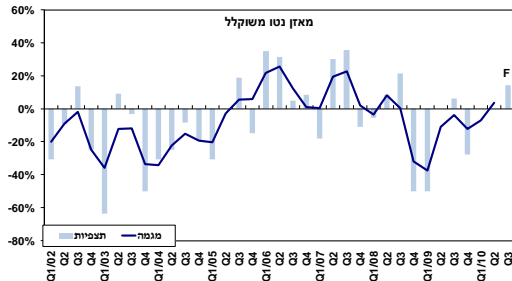
בהתאם לציפיות, **ברבע השני של 2010** חודשה הצמיחה בתפוקת הענף, תוך האצה בקצב קליטת העובדים והחרפת הקושי בגיוס עובדים מקצועיים (86% דיווחו על קושי בסקר הנוכחי, לעומת 80% בסקר הקודם).

בנוסף, גידול מואץ נרשם בניצולת מלאי ההון ובהשקעות בנכסים קבועים, הבולט לחיוב בהשוואה ליתר ענפי התעשייה.

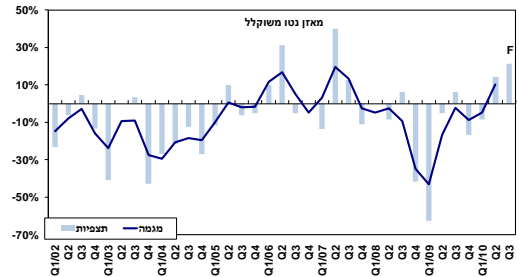
מנגד, נמשך הקיפאון בהיקף מכירות הענף לשוק המקומי, תוך עלייה נוספת במלאי המוצרים הגמורים.

**לרבע השלישי של 2010** צפויה האצה ניכרת בקצב צמיחת תפוקת הענף על רקע גידול מחודש במכירות המקומיות, לצד האצה בקצב קליטת המועסקים, המהיר אף בהשוואה לתחזיותיהם של יתר ענפי התעשייה. מנגד, קיפאון צפוי בהשקעות הענף, תוך עלייה מחודשת בהוצאות המימון הריאליות.

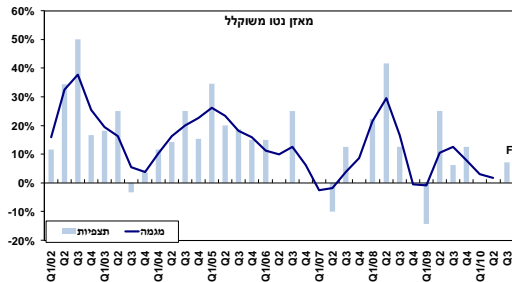
מכירות ענף הכרייה ומוצרי הבנייה לשוק המקומי, 2010 - 2002



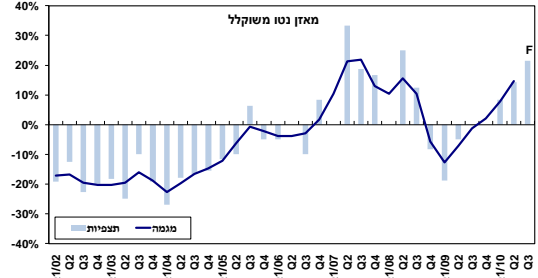
תפוקת ענף הכרייה ומוצרי הבנייה, 2010 - 2002



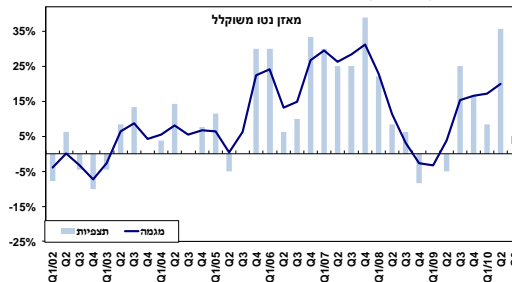
הוצאות מימון הענף הכרייה ומוצרי הבנייה, 2010 - 2002



מועסקים בענף הכרייה ומוצרי הבנייה, 2010 - 2002



השקעות ענף הכרייה ומוצרי הבנייה, 2010 - 2002



<sup>11</sup> בשל מיעוט המשיבים לסקר בענף זה (7 משיבים), יש להיזהר מלהסיק מסקנות על פי ממצאים אלו בלבד על כיווני ההתפתחות של הענף בכללותו.

## מגזר המפעלים הקטנים והבינוניים

מגזר המפעלים הקטנים והבינוניים<sup>12</sup> מדווח כי **ברבע השני של 2010** העמיקה הנסיגה בתפוקת המגזר, תוך יציבות בניצולת הציוד וגידול במלאים.

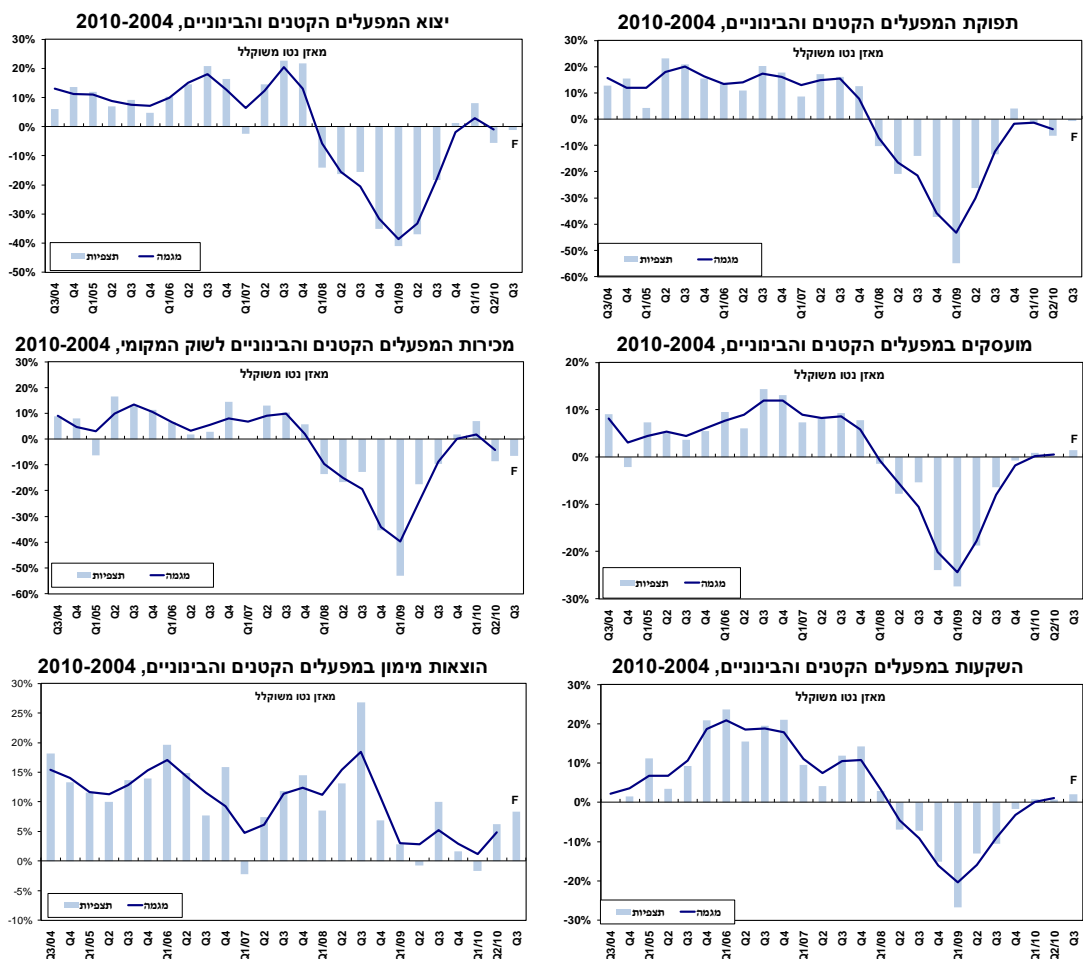
בנוסף, חודשה הנסיגה במכירות המגזר **לשוק המקומי וליצוא**, תוך התמתנות מסוימת בעוצמת השחיקה ברווחיות היצוא.

במקביל, נמשך הקיפאון בגורמי היצור במגזר (השקעות ועובדים), זה הרבעון השלישי ברציפות, אשר לווה בעלייה מחודשת בהוצאות המימון הריאליות.

**דיווחיהם של המפעלים הקטנים והבינוניים בולטים לשלילה אל מול מגזר המפעלים הגדולים**, אשר רשם ברבע השני של 2010 האצה בקצב צמיחת תפוקתו, במשלוחי היצוא ובמצבת עובדיו, לצד גידול נוסף במכירותיו המקומיות ובהשקעותיו.

**לרבע השלישי של 2010** צופים תעשייני המפעלים הקטנים והבינוניים קיפאון בתפוקתם ובמכירותיהם ליצוא, לצד גידול מתון ביותר, עד כמעט קיפאון, בגורמי היצור (מועסקים והשקעות), זאת למרות הצפי לעלייה קלה בהוצאות המימון. מנגד, נסיגה נוספת צפויה במכירות המקומיות.

תחזיותיהם של תעשייני המפעלים הקטנים והבינוניים בולטות אף הן לרעה ביחס לתחזיות תעשייני המפעלים הגדולים, הצופים האצה בקצב גידול השקעותיהם לצד התרחבות נוספת בתפוקה, בהיקף המכירות ובמצבת העובדים, תוך התמתנות בקצב הגידול.



<sup>12</sup> מפעלים המעסיקים עד 100 עובדים.



## נספח מתודולוגי לגרפים

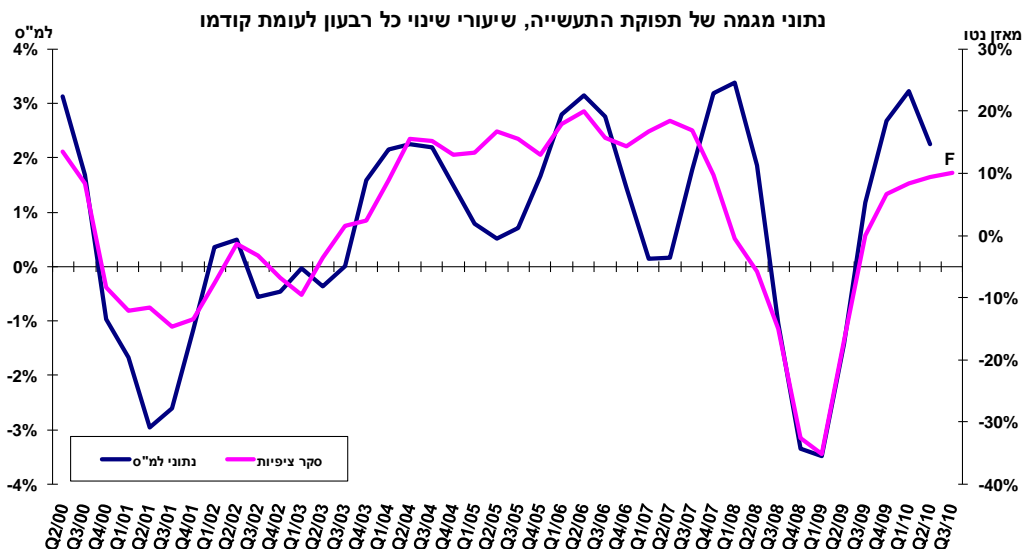
בגרפים המשולבים בסקר מוצגות תצפיות ומגמות על-פי הדיווחים שנתקבלו בסקרי הציפיות משנת 2002 ועד היום. הגרפים מתייחסים לממוצע התעשייה ולענפים בהם מספר מספק של מפעלים מדווחים. בנוסף, מוצגות תחזיות לרבע השלישי של שנת 2010, המבוססות על ציפיות המפעלים, כפי שמשתקפות בסקר הנוכחי.

מבחינים סטטיסטיים מוכיחים כי סקר הציפיות מספק אינדיקציה טובה לגבי כיווני ההתפתחויות בתעשייה עוד בטרם פורסמו הנתונים הסטטיסטיים הרשמיים. כך, העלתה בחינת הנתונים לשנים 2000-2010 מתאם חיובי של 0.79 בין נתוני המגמה של הלשכה המרכזית לסטטיסטיקה לקו המגמה של סקר הציפיות בהתייחס לתפוקת התעשייה. בנוסף, מבדיקה שערכה חברת "מגמות – טכנולוגיות חיזוי בע"מ" בשנת 1995, בהתייחסה לשנים 1978 עד 1995, נמצא כי "הסקר מדייק בכ- 80% מהמקרים בחיזוי כיוון השינוי של מדדי הייצור, היצוא והתעסוקה של הלמס", וכן כי "שקלול התשובות לפי גודל הענף או החברות אינו מניב שיפור בתוצאות".

גרף זה ממחיש ויזואלית את המתאם הגבוה בין דיווחי התעשיינים בסקר לבין נתוני המאקרו הרשמיים. הגרף מציג את התפתחות קו המגמה של מדד הייצור התעשייתי של הלמס, המפורסם מדי חודש, בפיגור של כחודש וחצי, אל מול קו המגמה של תפוקת התעשייה על-פי מאזן נטו של סקר הציפיות בתעשייה, שמפורסם בסיום כל רבעון לגבי הרבעון שהסתיים וכולל גם תחזית לרבעון הבא.

### סקר הציפיות ככלי לזיהוי שינויי מגמה בתעשייה

#### סקר ציפיות בתעשייה, 2000 - 2010



קו המגמה של סקר הציפיות מחושב כממוצע נע של שלושה סקרים. כך, לדוגמה, נתון המגמה לגבי הרבע הראשון של 2010 מורכב מממוצע משוקלל של הדיווחים שנתקבלו בשלושה סקרים: הסקר המתייחס לרבע האחרון של 2009, זה המתייחס לרבע הראשון של 2010, והסקר הנוכחי, המתייחס לרבע השני של 2010 (המשקלות הם: 25%, 50% ו-25%, בהתאמה).

המדד בתצוגה הגראפית מכונה מאזן נטו משוקלל. מדד זה מציג את ההפרש בין אחוז החברות המדווחות על עלייה לבין אלו המדווחות על ירידה, מותאם לעוצמת השינויים (כלומר, משקלה של חברה המדווחת על עלייה ניכרת גבוהה ממשקלה של זו המדווחת על עלייה קטנה, וכך לגבי ירידה).

יש להדגיש, כי אין לראות באחוזים המוצגים בגרפים שיעורי שינוי, אלא אינדיקציה למגמות בלבד. באופן כללי, ניתן לומר, כי "מאזן נטו" שלילי פירושו ירידה, וחיובי – עלייה.

## נספח טבלאות - ממוצע התעשייה<sup>13</sup>

<b>תפוקה</b>						
(F) Q3/10	Q2/10	Q1/10	Q4/09	Q3/09	Q2/09	
41	43	43	43	36	28	עלייה
7	11	8	8	7	5	מזה: עלייה ניכרת
25	27	30	30	30	46	ירידה
3	7	6	5	8	12	מזה: ירידה ניכרת
10	10	7.5	8	2	-13	מאזן נטו משוקלל

<b>תעסוקה</b>						
(F) Q3/10	Q2/10	Q1/10	Q4/09	Q3/09	Q2/09	
25	27	23	22	20	9	עלייה
15	15	12	20	21	34	ירידה
1	2	1	0	2	4	מזה: ירידה ניכרת
5.5	6.5	6	1.5	-1	-14	מאזן נטו משוקלל

<b>קשיים בגיוס עובדים בלתי מקצועיים</b>					
Q2/10	Q1/10	Q4/09	Q3/09	Q2/09	
49	45	37	40	37	נתקלו בקשיים
19	17	12	12	6	מזה: קושי גדול עד בינוני
39	41	44	43	38	אין קושי
13	15	19	17	25	לא חיפשו עובדים

<b>קשיים בגיוס עובדים מקצועיים</b>					
Q2/10	Q1/10	Q4/09	Q3/09	Q2/09	
74	75	67	69	61	נתקלו בקשיים
51	44	42	43	25	מזה: קושי בינוני עד גדול
14	12	14	16	16	אין קושי
12	13	19	15	23	לא חיפשו עובדים

<b>מכירות לשוק המקומי</b>						
(F) Q3/10	Q2/10	Q1/10	Q4/09	Q3/09	Q2/09	
27	34	43	41	37	28	עלייה
4	5	8	6	6	4	מזה: עלייה ניכרת
25	30	28	31	32	43.5	ירידה
4	6	5	8	7	11	מזה: ירידה ניכרת
1	1	9	5	2	-11	מאזן נטו משוקלל

<b>הזמנות לשוק המקומי</b>						
(F) Q3/10	Q2/10	Q1/10	Q4/09	Q3/09	Q2/09	
29	34	41	37	35	27	עלייה
27	31	28	33	32	42.5	ירידה
4	9	7	9	6	10	מזה: ירידה ניכרת
1	-1	6	0.5	1	-11	מאזן נטו משוקלל

<b>משלוחי יצוא</b>						
(F) Q3/10	Q2/10	Q1/10	Q4/09	Q3/09	Q2/09	
40	46	43	44	32	23	עלייה
7	14	10	9	5	3	מזה: עלייה ניכרת
24	24	27	27	33	46	ירידה
5	9	9	4	11	22	מזה: ירידה ניכרת
9	13.5	8.5	11	-4	-21	מאזן נטו משוקלל

<sup>13</sup> באחוזים מסך המפעלים המדווחים.

הזמנות ליצוא						
(F) Q3/10	Q2/10	Q1/10	Q4/09	Q3/09	Q2/09	
37	47	38	46	32	21	עלייה
5	13	7	12	4	5	מזהה: עלייה ניכרת
25	25	28	30	39	46	ירידה
8	9	9	6	15	22.5	מזהה: ירידה ניכרת
5	13	4	11	-9	-21	מאזן נטו משוקלל

רווחיות היצוא						
Q2/10	Q1/10	Q4/09	Q3/09	Q2/09	Q1/09	
19	6	6.5	8	17	24	עלייה
2	0	0	0	1	3	מזהה: עלייה ניכרת
49	52	46	61	42	47	ירידה
29	17	7	23	16	17	מזהה: ירידה ניכרת
-29	-31.5	-23	-38	-20	-19	מאזן נטו משוקלל

מחירי היצוא						
(F) Q3/10	Q2/10	Q1/10	Q4/09	Q3/09	Q2/09	
18	19	12	7	7	6	עלייה
22	23	23	22	39	31	ירידה
9	11	2.5	2	11	4	מזהה: ירידה ניכרת
-5	-5	-6.5	-8	-21	-14	מאזן נטו משוקלל

גורמים המגבילים את צמיחת היצוא (ציון ממוצע משוקלל לכל גורם)						
הגורמים	סקר יולי 2009	סקר אוקטובר 2009	סקר ינואר 2010	סקר אפריל 2010	סקר יולי 2010 (נוכחי)	דרוג סקר נוכחי
הזמנות ליצוא	3.9	3.8	3.6	3.4	3.4	I
קשיי חדירה ושיווק לשווקים חדשים	3.4	3.4	3.4	3.3	3.3	I
רווחיות היצוא	3.1	3.3	3.3	3.3	3.2	II
מחירים בינלאומיים	3.1	3.3	3.3	3.2	3.2	II
קשיי שיווק בשווקים קיימים	3.0	3.0	3.1	2.9	2.8	III
היעדר תמיכה ממשלתית לעידוד היצוא	2.9	2.9	2.8	2.8	2.6	IV
אשראי	2.3	2.3	2.0	2.2	2	V

\* על-פי מבחני מובהקות, ברמת מובהקות של 10%.

מלאי מוצרים מוגמרים					
Q2/10	Q1/10	Q4/09	Q3/09	Q2/09	
30	27	28	20	22	עלייה
19	21	23	27	34	ירידה
4	3	4	-4	-10	מאזן נטו משוקלל

<b>מלאי חומרי גלם</b>					
Q2/10	Q1/10	Q4/09	Q3/09	Q2/09	
33	23	23	19	18	עלייה
19	24	24	31	40	ירידה
8	0	0	-8	-14	מאזן נטו משוקלל

<b>שיעור הניצול של מלאי ההון</b>					
Q2/10	Q1/10	Q4/09	Q3/09	Q2/09	
32	35	29	24	18	עלייה
22	21	26	28	38	ירידה
4	4	3.5	9	11.5	מזה: ירידה ניכרת
8	7	2	-3	-15	מאזן נטו משוקלל

<b>הוצאות מימון ריאליות</b>						
(F) Q3/10	Q2/10	Q1/10	Q4/09	Q3/09	Q2/09	
20	14	17	24	25	22	עלייה
2	1	4	3	4	3	מזה: עלייה ניכרת
8	11	15	15.5	10	22	ירידה
7	2	3	6	8	-0.5	מאזן נטו משוקלל

<b>השקעות בתעשייה</b>						
(F) Q3/10	Q2/10	Q1/10	Q4/09	Q3/09	Q2/09	
30	27	26	24	16	14	עלייה
1	2	6	6.5	3	4	מזה: עלייה ניכרת
8	13	13	10	17	25	ירידה
3	5	7	5	9	13	מזה: ירידה ניכרת
10	5	6	8	-3	-10	מאזן נטו משוקלל

<b>תפוקת המפעלים המייצרים בחו"ל</b>						
(F) Q3/10	Q2/10	Q1/10	Q4/09	Q3/09	Q2/09	
46	58	39	49	44	23	עלייה
13	13	12	3	3	9	מזה: עלייה ניכרת
10	10	27	27	33	51	ירידה
23	29	10.5	9	-3	-20	מאזן נטו משוקלל

<b>מועסקים במפעלים המייצרים בחו"ל</b>						
(F) Q3/10	Q2/10	Q1/10	Q4/09	Q3/09	Q2/09	
28	28	21	27	13	9	עלייה
5	3	0	0	0	3	מזה: עלייה ניכרת
8	5	12	18	34	38	ירידה
13	11	3	3	-16	-16	מאזן נטו משוקלל

<b>השקעות במפעלים המייצרים בחו"ל</b>						
(F) Q3/10	Q2/10	Q1/10	Q4/09	Q3/09	Q2/09	
30	36	27	21	16	15	עלייה
3	5	3	0	3	0	מזה: עלייה ניכרת
8	5	6	6	26	26.5	ירידה
10	15	10.5	4.5	-9	-15	מאזן נטו משוקלל