



ג'ק מסק אג'סיין

י' חשון תשע"א
18 אוקטובר 2010

אגף כלכלה

המחלקה למחקר כלכלי

סקר ציפיות בתעשייה לחודשים אוקטובר – דצמבר 2010 עיקרי הממצאים

הניתוח מקיף כ- 130 חברות תעשייתיות שהשיבו לסקר מאמצע ספטמבר ועד אמצע אוקטובר 2010

ברבע השלישי של 2010:

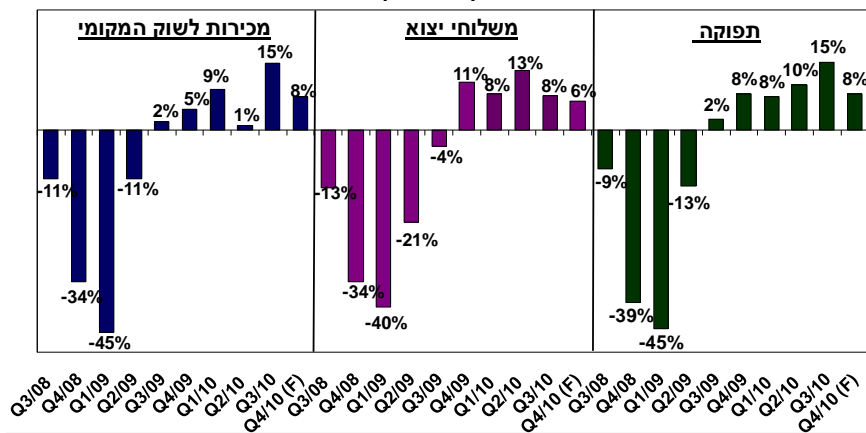
- ◀ חלה האצה בקצב צמיחת תפוקת התעשייה.
- ◀ הואץ קצב קליטת המועסקים לתעשייה, תוך החרפת הקושי בגיוס עובדים מקצועיים.
- ◀ גידול מואץ נרשם בהיקף המכירות לשוק המקומי.
- ◀ האטה ניכרת בקצב התרחבות משלוחי היצוא.
- ◀ האצה בקצב עליית הוצאות המימון הריאליות.
- ◀ האצה משמעותית בקצב גידול השקעות התעשייה בנכסים קבועים.

תחזיות התעשיינים לרבע האחרון של 2010:

- ◀ האטה ניכרת בקצב גידול תפוקת התעשייה.
- ◀ האטה בקצב גידול מצבת העובדים בתעשייה.
- ◀ האטה ניכרת גם בקצב גידול המכירות המקומיות.
- ◀ האטה נוספת בקצב גידול משלוחי היצוא.
- ◀ יימשך הגידול המהיר בהשקעות התעשייה בנכסים קבועים.

לרבע האחרון של 2010 צפויה האטה בפעילות התעשייתית

מאזן נטו משוקלל

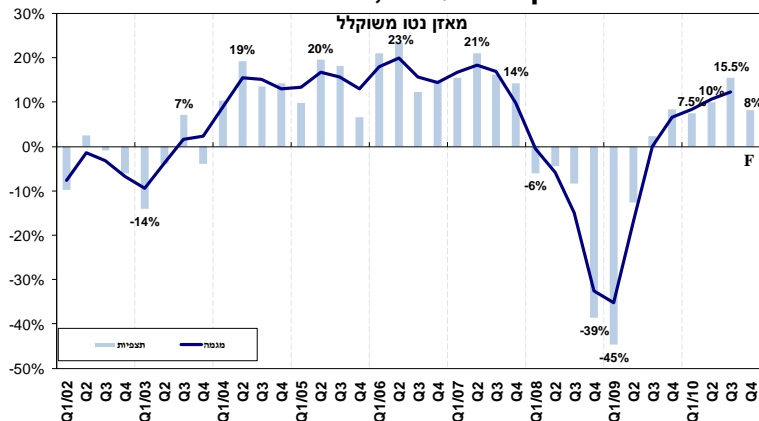


מאזן נטו משוקלל = אחוז המדווחים עלייה מינוס אחוז המדווחים ירידה, מותאם לעוצמת השינוי המדווחת

סקר ציפיות בתעשייה לחודשים אוקטובר – דצמבר 2010

תפוקת התעשייה

תפוקת התעשייה, 2010 - 2002

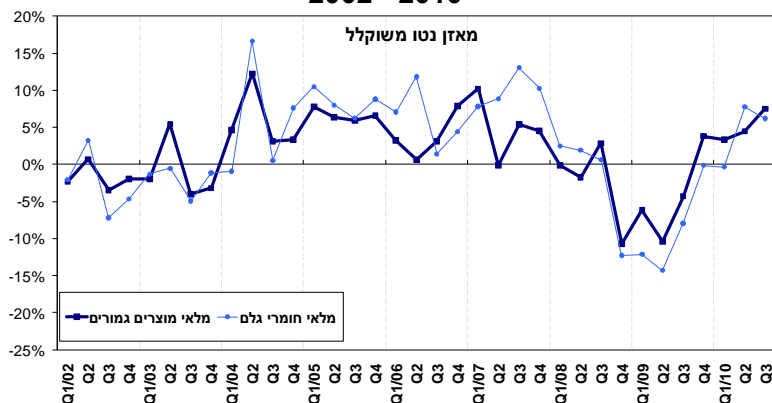


ברבע השלישי של 2010
 נרשמה האצה נוספת בקצב צמיחת תפוקת התעשייה: דיווחי התעשיינים מצביעים על מאזן נטו משוקלל¹ חיובי של 15.5%, כאשר קרוב למחציתם דיווחו על גידול בתפוקתם (49%) ו-22% דיווחו על ירידה. זאת בהמשך למאזן חיובי של 10% ברבע השני של 2010 ושל 7.5% בתחילת השנה.

דיווחי התעשיינים לרבע השלישי של 2010 מצביעים על צמיחה מהירה בתפוקת התעשייה, הדומה בעוצמתה לקצב הגידול הממוצע שנרשם בארבע שנות הצמיחה שקדמו למשבר הכלכלי (2004 – 2007).

במקביל, חלה האצה קלה בקצב גידול ניצולת הציוד בתעשייה ברבע השלישי של השנה: מאזן נטו חיובי של 9%, בהמשך למאזן נטו ממוצע של 7% לרבעון בשני הרבעונים שקדמו.

מלאי המוצרים הגמורים וחומרי גלם בתעשייה
 2010 - 2002

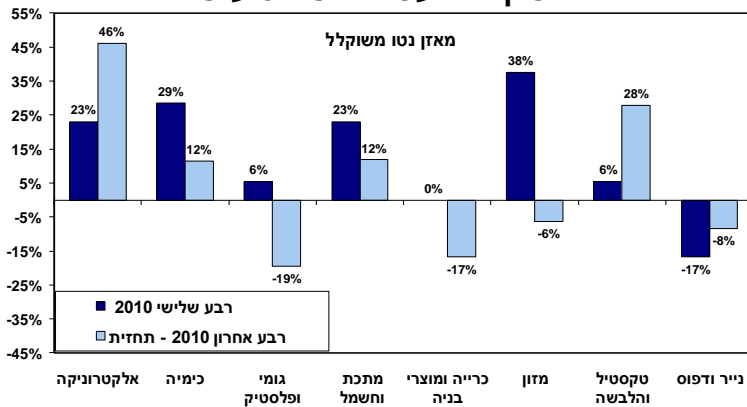


מנגד, מסתמנת האצה בקצב גידול מלאי המוצרים הגמורים ברבע השלישי של השנה, לקצב גידול הגבוה ביותר מאז תחילת 2007. זאת תוך האטה קלה בקצב גידול מלאי חומרי הגלם.

לרבע האחרון של השנה צופים התעשיינים האטה ניכרת בקצב גידול תפוקתם: ציפיותיהם מצביעות על מאזן נטו משוקלל חיובי של 8%, כאשר 41% מהם צופים גידול, ו-26% צופים ירידה.

¹ מאזן נטו משוקלל = שיעור המדווחים על עלייה פחות שיעור המדווחים על ירידה, משוקלל בהתאם לעוצמת השינוי.

תפוקת התעשייה - פירוט ענפי



ההאטה הצפויה לסוף 2010 משקפת צפי להאטה בקצב גידול ענפי הכימיה, המתכת והחשמל, לצד צפי לנסיגה מחודשת בתפוקת ענפי הגומי והפלסטיק, הכרייה ומוצרי הבניה², והמזון.

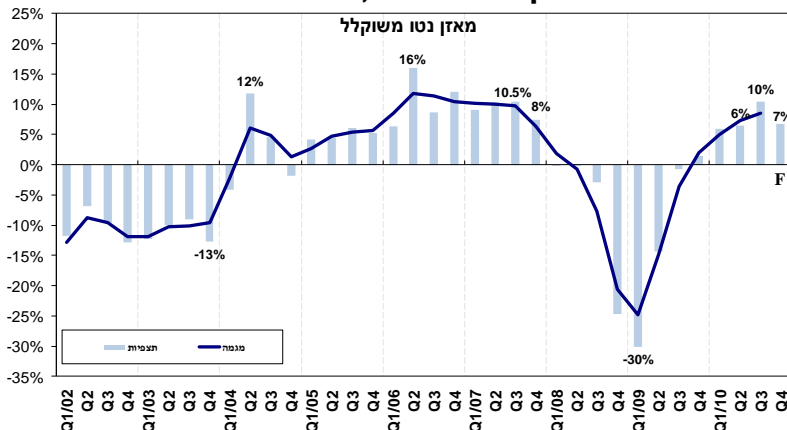
מנגד, האצה ניכרת צפויה בקצב צמיחתם של ענפי הטקסטיל וההלבשה והאלקטרוניקה.

מועסקים בתעשייה

ברבע השלישי של 2010 הואץ משמעותית קצב קליטת המועסקים לתעשייה: 32% מהתעשיינים דיווחו על עלייה קלה במצבת העובדים, אל מול 10% בלבד שרשמו פיטורים. כך, נרשם מאזן נטו חיובי של 10%, לאחר מאזן נטו של 6.5% ברבע השני של השנה. נדגיש, כי קצב קליטה כה מהיר לא דווח על ידי התעשיינים בסקר מאז אמצע 2007, ערב המשבר הכלכלי.

האצה זו לווה בהחרפת הקושי בגיוס עובדים מקצועיים לתעשייה: ברבע השלישי של השנה דיווחו כ- 82% מהתעשיינים על קושי, לעומת 74% שדווחו כך בסקר הקודם, ואחוז דומה (75%) ברבע הראשון של 2010. נציין, כי שיעור המדווחים על קושי בסקר הנוכחי מצביע על קשיים משמעותיים בגיוס עובדים מקצועיים לתעשייה, שלא דווח כמותם מאז הרבע האחרון של 2007, ערב המשבר הכלכלי (אז נרשם שיעור דומה של 83%). קשיים בולטים במיוחד נרשמו בענפי הגומי והפלסטיק, המתכת והחשמל, עץ וריהוט, נייר ודפוס².

מועסקים בתעשייה, 2010 - 2002

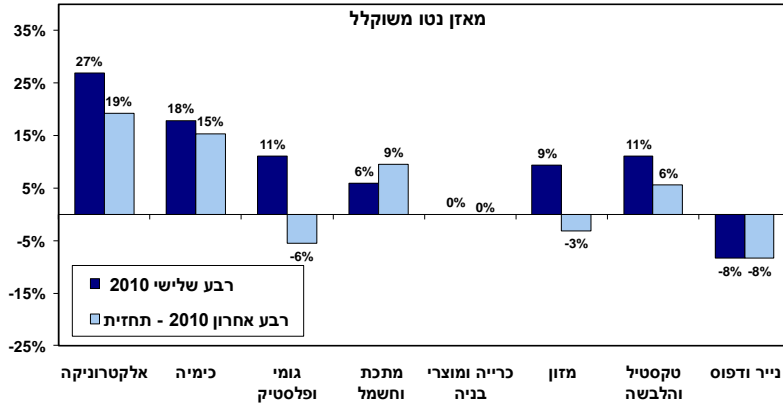


לרבע האחרון של השנה צופים התעשיינים המשך קליטה, תוך האטה בקצב: תחזית למאזן נטו חיובי של 7%, כאשר 26% מהתעשיינים צופים גידול, מרביתם גידול קל, אל מול 13% הצופים פיטורים.

על אף הגידול המתמשך במצבת העובדים בתעשייה בשנה החולפת, עדיין מדובר על קצב קליטה נמוך יחסית לקצב הקליטה בשנתיים שקדמו למשבר: מאז הרבע האחרון של 2009 ועד לרבע האחרון של 2010 נרשם מאזן חיובי ממוצע של כ- 6%, לעומת כ- 10% בשנים 2006 - 2007.

² בשל מיעוט המשיבים לסקר בענף זה, אין להסיק מסקנות על פי ממצאים אלו בלבד על כיווני ההתפתחות של הענף בכללותו

מועסקים בתעשייה - פירוט ענפי

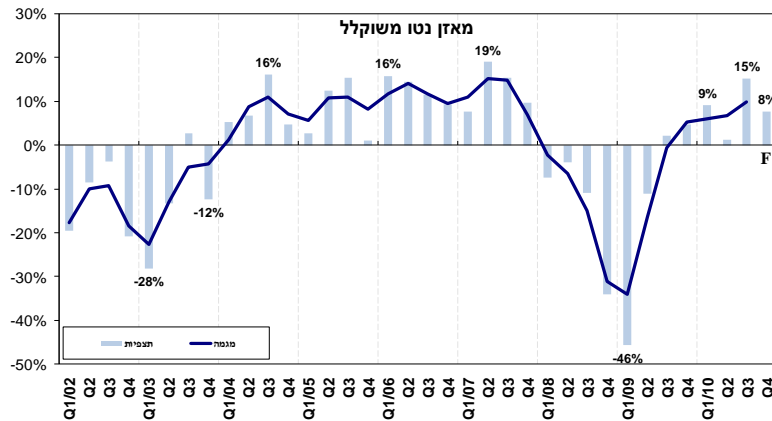


הצפי להאטה ברבע האחרון של השנה משקף צפי להאטה בקצב קליטת המועסקים בענפי האלקטרוניקה, הכימיה, הטקסטיל וההלבשה זאת לצד צפי לפיטורי עובדים בענפי הגומי והפולסטיק, המזון, הנייר והדפוס².

מנגד, האצה צפויה בקצב קליטת העובדים לענף המתכת והחשמל.

מכירות לשוק המקומי

מכירות לשוק המקומי, 2010-2012



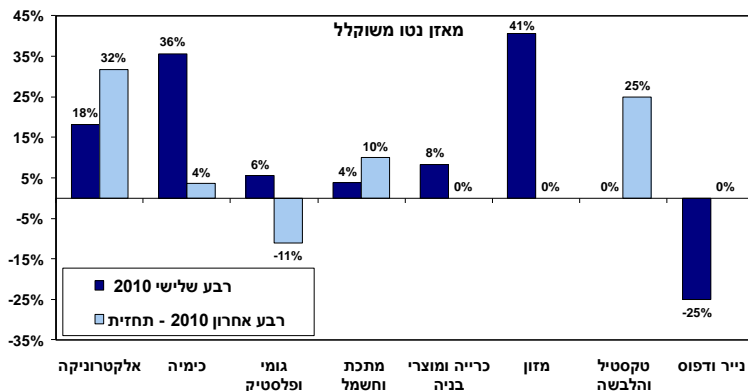
ברבע השלישי של השנה זינקו מכירות התעשייה לשוק המקומי:

דיווחי התעשיינים מצביעים על גידול מואץ בהיקף המכירות המקומיות, כאשר 46% רשמו עלייה, לעומת 21% שדיווחו על ירידה. כך, נרשם מאזן נטו חיובי של 15% לאחר מאזן חיובי נמוך ביותר, של 1%, ברבע השני של השנה.

האצה זו מוסברת, לפחות בחלקה, בשל ביקושים מוגברים לקראת ובמהלך חגי תשרי.

להערכת התעשיינים, האטה ניכרת צפויה בקצב גידול מכירותיהם לשוק המקומי ברבע האחרון של 2010: הציפיות משקפות מאזן נטו חיובי של 8%, כאשר 38% צופים עלייה במכירות המקומיות, מרביתם עלייה קלה, אל מול 22% אשר צופים ירידה, מרביתם ירידה קלה.

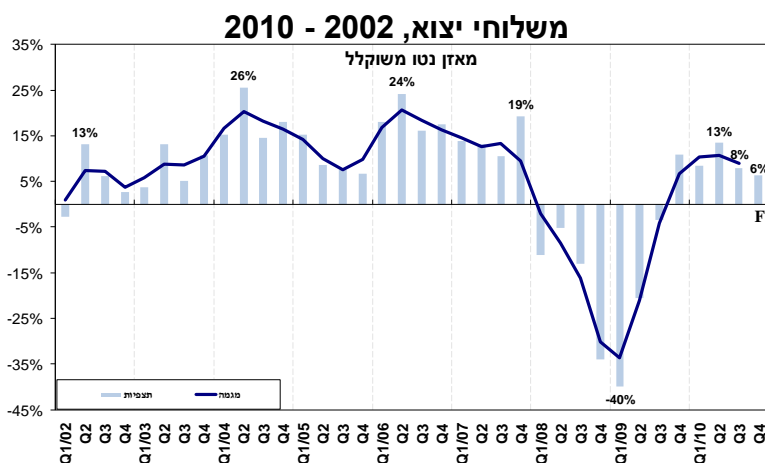
מכירות לשוק המקומי - פירוט ענפי



שונות מאפיינת את ציפיות התעשיינים באשר למכירותיהם לשוק המקומי ברבע האחרון של השנה:

בעוד ענפי האלקטרוניקה, הטקסטיל וההלבשה, הכימיה, המתכת והחשמל צופים גידול במכירות המקומיות, הרי שענפי המזון, הכרייה ומוצרי הבניה, הנייר והדפוס² צופים קיפאון במכירות, וענף הגומי והפולסטיק צופה נסיגה מחודשת במכירותיו.

משלוחי יצוא



47% מהיצואנים רשמו ירידה ברווחיות, אל מול 10% בלבד שרשמו עלייה קלה.

בנוסף, נמשכת הירידה במחירי היצוא במונחי מט"ח, בקצב הדומה לזה שנרשם במחצית הראשונה של 2010: מאזן נטו שלילי של 6% נרשם ברבע השלישי של השנה, לאחר מאזן שלילי של 5% ברבע השני של 2010, ומאזן שלילי של 6.5% בתחילת השנה.

מתרבים הגורמים המהווים מכשול מהותי לצמיחת היצוא! בראש רשימת הגורמים דורג הפעם שלושה גורמים: גורם הזמנות היצוא עם ציון ממוצע³ של 3.4, לצד גורמי הרווחיות וקשיי חדירה ושיווק לשווקים חדשים (ציון ממוצע³ דומה של 3.3 כל אחד).

במקום השני דירגו היצואנים את גורמי המחירים הבינלאומיים (ציון ממוצע של 3.2) וקשיי שיווק בשוק קיים (3.1) ובמקום השלישי דורג גורם היעדר תמיכה ממשלתית לעידוד היצוא (2.7).

לרבע האחרון של 2010 צופים היצואנים כי יימשך הגידול ביצוא, תוך האטה נוספת: צפוי מאזן נטו משוקלל חיובי של 6%, כאשר 39% מהיצואנים צופים גידול, מרביתם גידול קל, ו-28% צופים קיטון.

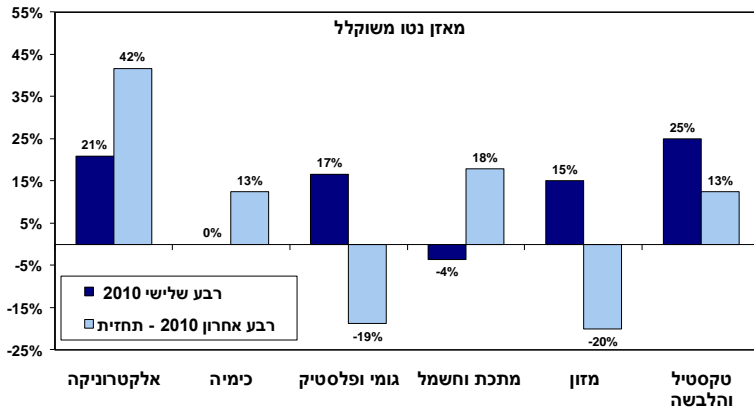
נדגיש, כי על אף העלייה המתמשכת ביצוא התעשייתי, שהחלה בסוף 2009 וצפויה להימשך גם בחודשים הקרובים, עדיין מדובר בקצב גידול מתון בהשוואה לממוצע שנרשם בשנתיים שקדמו למשבר הכלכלי (בשנים 2006 – 2007 נרשם מאזן חיובי ממוצע של 16.5%).

להערכת היצואנים, ברבע האחרון של 2010 תימשך הירידה במחירי היצוא במונחי מט"ח בקצב דומה לזה שנרשם ברבע השלישי (צפוי מאזן נטו שלילי של 5%). הדבר משקף את קשיי היצואנים בהתמודדות מול התחרות בשוקי העולם, לרבות קושי רב להעלות את מחירי תפוקתם במונחי מט"ח.

כמו כן, אינדיקציות לעתיד מצביעות על המשך מגמת ההאטה ביצוא: היצואנים בסקר מדווחים על האטה ניכרת בקצב גידול ההזמנות ליצוא ברבע השלישי של השנה (מאזן נטו חיובי נמוך, של 4%, לאחר מאזן נטו חיובי של 13% ברבע השני של 2010) ולרבע האחרון של השנה הם אף צופים ירידה בהיקף ההזמנות ליצוא: מאזן נטו שלילי של 3%.

³ בסולם של 1 עד 5, כאשר 5 = הגורם המגביל ביותר.

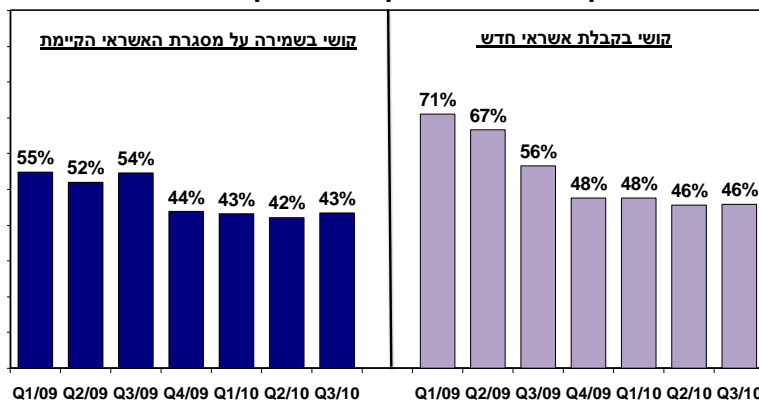
יצוא תעשייתי - פירוט ענפי



ההאטה הצפויה ביצוא ברבע האחרון של 2010 משקפת צפי לנסיגה מחודשת ביצוא ענפי המזון, הגומי והפלסטיק, לצד האטה בקצב גידול היצוא בענף הטקסטיל וההלבשה.

מנגד, עלייה ניכרת צפויה ביצוא ענף האלקטרוניקה (מושפע גם מעונתיות סוף שנה), לצד צפי לגידול מחודש ביצוא ענפי המתכת והחשמל, והכימיה.

סקר ציפיות - אינדיקציות למצוקת אשראי



במקביל, ממשיכים התעשיינים בסקר לדווח על קושי בקבלת אשראי: כ- 46% מהתעשיינים שנזקקו לאשראי חדש נתקלו ברבע השלישי של השנה בקושי בקבלתו (13% מהתעשיינים דיווחו על קושי בינוני עד גדול), זאת בדומה לסקר הקודם.

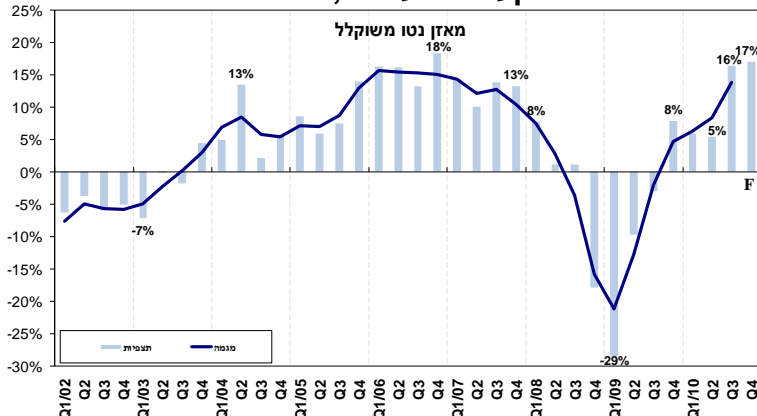
כמו כן, 43% מהתעשיינים שביקשו לשמור על מסגרת האשראי הקיימת מדווחים כי נתקלו בקושי (רק 9% דיווחו על קושי בינוני עד גדול). גם זאת, בדומה לסקר הקודם (42%).

בנוסף, מדווחים התעשיינים כי ברבע השלישי של 2010 חלה האצה בקצב עליית הוצאות המימון הריאליות: נרשם מאזן נטו משוקלל חיובי של 8% (22% דיווחו עלייה בהוצאות, לעומת 9% שדיווחו ירידה), זאת לאחר מאזן חיובי של 2% ברבע השני של השנה, ומאזן דומה בתחילת 2010 (3%). עלייה בהוצאות אלו חלה במקביל לעליית ריבית בנק ישראל ב- 0.25% במהלך הרבע השלישי.

לרבע האחרון של השנה צופים התעשיינים עלייה נוספת בהוצאות המימון הריאליות, על רקע צפי לעלייה נוספת בריבית בנק ישראל. תחזיות התעשיינים משקפות מאזן נטו חיובי של 6%.

השקעות בתעשייה

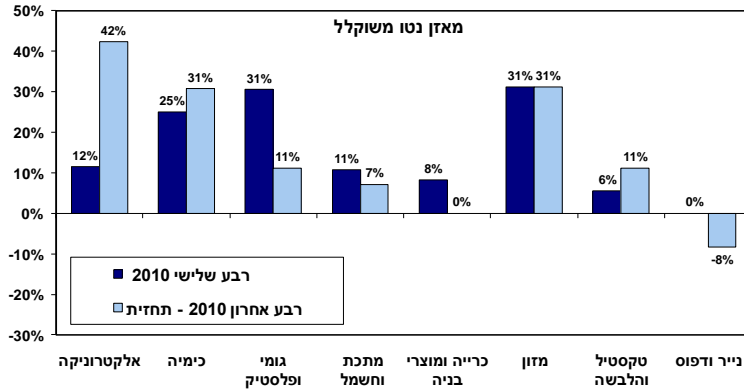
השקעות בתעשייה, 2010 - 2002



בהתאם לציפיות, ברבע השלישי של 2010 הואץ משמעותית קצב גידול השקעות התעשייה בנכסים קבועים: מאזן נטו חיובי של 16.5% נרשם ברבע השלישי של השנה, כאשר 32% רשמו גידול בהשקעות, מרביתם גידול קל, לעומת 7% בלבד שרשמו ירידה.

רבע האחרון של השנה צופים התעשיינים גידול מהיר נוסף בהשקעות, בקצב דומה לזה שנרשם ברבע השלישי של השנה: מאזן נטו חיובי של 17% צפוי לסוף 2010, כאשר 35% מהתעשיינים בסקר צופים גידול בהשקעות, מרביתם גידול קל, אל מול 8.5% בלבד שצופים ירידה. נדגיש, כי קצב גידול ההשקעות הינו מהיר אף בהשוואה לשנות הצמיחה (מאזן נטו חיובי של 14.5% בשנים 2006 – 2007 אל מול 17% כיום).

השקעות בתעשייה - פירוט ענפי



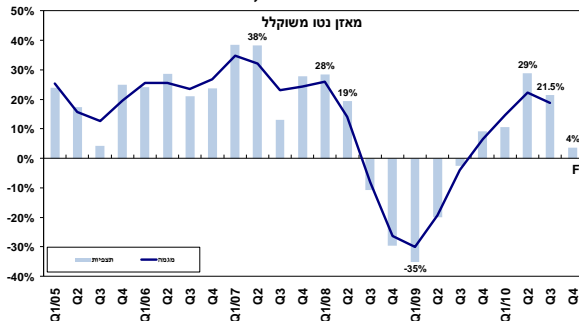
הצפי לגידול ייגזר להערכת התעשיינים מעלייה בהשקעות מרבית הענפים למעט ענף הכרייה ומוצרי בניה שצופה קיפאון, וענף הנייר והדפוס² שצופה נסיגה בהשקעותיו.

גידול מהיר במיוחד צפוי בהשקעות ענפי האלקטרוניקה, המזון, והכימיה.

הפעילות הרב לאומית⁴

חברות התעשייה הרב לאומיות מדווחות על האטה בקצב גידול פעילותן בחו"ל ברבע השלישי של השנה, אשר צפויה להימשך גם ברבע האחרון של 2010:

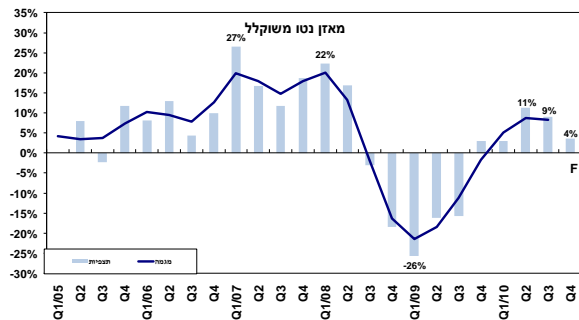
ייצור תעשייתי בחו"ל, 2010 - 2005



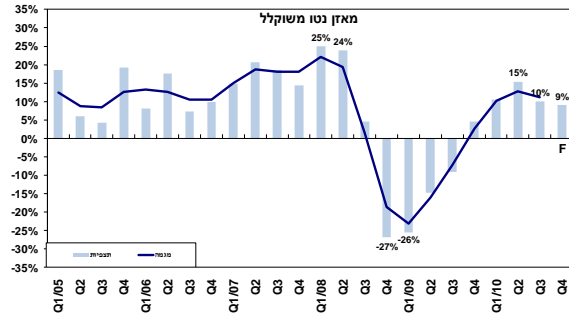
ברבע השלישי של 2010 נמשכה הצמיחה המהירה בתפוקתם של המפעלים בחו"ל, תוך האטה בקצב: נרשם מאזן נטו חיובי של 21.5%, כאשר מחצית מהמפעלים בחו"ל מדווחים על גידול, אל מול 25% שרשמו נסיגה. זאת לאחר מאזן נטו חיובי של 29% ברבע השני של השנה.

במקביל, נמשך הגידול המהיר בגורמי היצור בחו"ל, תוך האטה בקצב: החברות בחו"ל מדווחות על האטה בקצב קליטת העובדים למפעליהן, ובקצב גידול ההשקעות במפעליהן.

מועסקים בתעשייה בחו"ל, 2010 - 2005



השקעות בתעשייה בחו"ל, 2010 - 2005



⁴ על פעילות יצרנית בחו"ל דיווחו 28 חברות מתוך 130 (22% מהמדגם). מהן 8 מענף הגומי והפולסטיק, 7 מענף המתכת והחשמל, 4 מהאלקטרוניקה, 3 מענף הטקסטיל וההלבשה, 3 מהמזון, 2 מענף הכימיה, ו-1 מכרייה ומוצרי הבניה.

לרבע האחרון של 2010 צופות חברות התעשייה הרב-לאומיות האטה נוספת, חדה ביותר, בקצב גידול תפוקתן בחו"ל: מאזן נטו משוקלל חיובי של 4% צפוי לתקופה זו, כאשר 43% מהחברות צופות גידול בתפוקה, אל מול 36% שצופות ירידה. נדגיש, כי קצב גידול כה מתון, כפי שצופות חברות התעשייה בתפוקתן בחו"ל, לא נרשם במסגרת הסקר מזה כ- 5 שנים, מאז הרבע השלישי של 2005.

במקביל, צפויה להימשך ההאטה בקצב קליטת העובדים בחו"ל ברבע האחרון של השנה: מאזן חיובי של 4%, לאחר מאזן חיובי של 9% ברבע השלישי של 2010 ושל 11% ברבע השני.

מנגד, צפוי להימשך הגידול בהשקעות במפעלים בחו"ל, בקצב דומה לזה שנרשם ברבע השלישי של השנה: מאזן נטו חיובי של 9% ברבע האחרון של השנה, לאחר מאזן של 10% ברבע השלישי של 2010.

בדבר הסברים והבהרות ניתן לפנות לצוות מחלקת המחקר הכלכלי:

**דפנה אבירם-ניצן, מנהלת מחלקת המחקר הכלכלי
חגית שמריהו, כלכלנית המחלקה**

טלפון: 03-5198806