



א' אייר תש"ע חשבון אגשיין
15 אפריל 2010

אגף כלכלה

המחלקה למחקר כלכלי

סקר ציפיות בתעשייה לחודשים אפריל – יוני 2010 עיקרי הממצאים

הניתוח מקיף כ- 150 חברות תעשייתיות שהשיבו לסקתאמצע מרץ ועד אמצע אפריל 2010

ברבע הראשון של 2010:

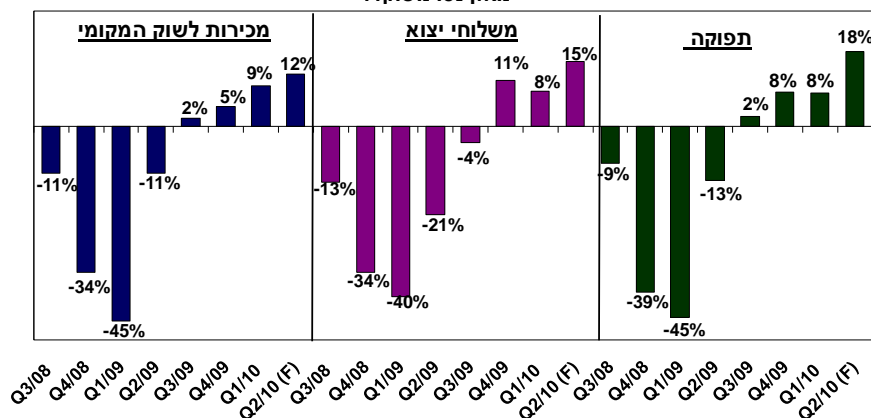
- ◀ נמשכה הצמיחה בתפוקת התעשייה, בקצב דומה לזה שנרשם בסוף 2009.
- ◀ האצה בקצב קליטת העובדים לתעשייה.
- ◀ האצה קלה נוספת בקצבת הרכבות המכירות המקומיות.
- ◀ נמשך הגידול בהיקף משלוחי היצוא, תוך האטה קלה בקצב.
- ◀ נמשך הגידול בהשקעות בתעשייה בנכסים קבועים, בקצב הדומה לסוף 2009.

תחזיות התעשיינים לרבע השני של 2010:

- ◀ האצה ניכרת בקצב צמיחת תפוקת התעשייה, בהמשך לשני רבעונים רצופים של גידול בתפוקה.
- ◀ עלייה נוספת במצבת העובדים בתעשייה, בקצב דומה לזה שנרשם בתחילת השנה.
- ◀ האצה קלה נוספת בקצב התרחבות מכירות לשוק המקומי
- ◀ האצה חדה בקצב גידול משלוחי היצוא זאת בהמשך לשני רבעונים רצופים של גידול
- ◀ גידול נוסף בהשקעות בנכסים קבועים בקצב דומה לזה שנרשם בשני הרבעונים החולפים
- ◀ האצה ניכרת בקצב עליית הוצאות המימון הריאליות בתעשייה.

ברבע השני של 2010 צפויה האצה בפעילות התעשייתית

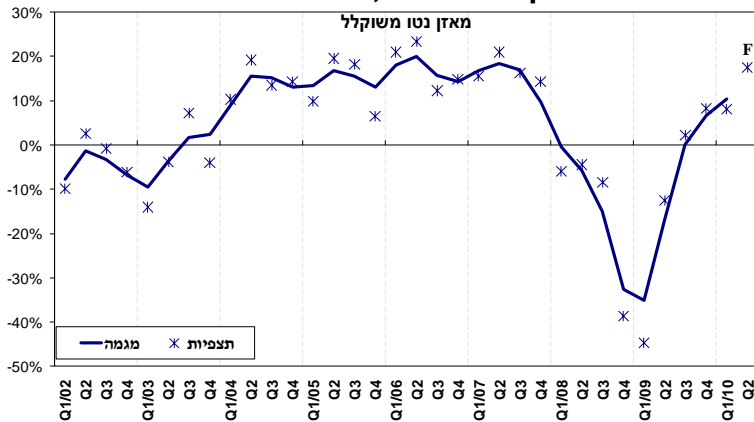
מאזן נטו משוקלל



מאזן נטו משוקלל = אחוז המדווחים עלייה מינוס אחוז המדווחים ירידה, מותאם לעצמת השינוי המדווחת

סקר ציפיות בתעשייה לחודשים אפריל – יוני 2010

תפוקת התעשייה, 2010 - 2002

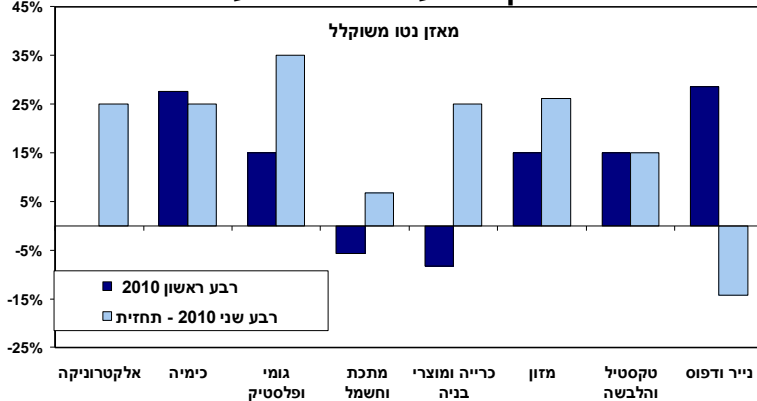


לרבע השני של 2010 צופים התעשיינים האצה ניכרת בקצב צמיחת תפוקת התעשייה: ציפיות התעשיינים מצביעות על מאזן נטו משוקלל¹ חיובי גבוה ביותר, של 17.5%, כאשר מחצית מהתעשיינים צופים גידול בתפוקתם, ו-18% בלבד צופים ירידה.

ההאצה הצפויה משקפת צמיחה מהירה בתפוקת התעשייה, זאת בהמשך לצמיחה שנרשמה בשני הרבעונים שחלפו, עת נרשם מאזן חיובי ממוצע של 8%.

נדגיש, כי תחזיות התעשיינים מצביעות על צפי לגידול מהיר בתפוקת התעשייה, אף בהשוואה לארבע שנות הצמיחה המהירה שקדמו למשבר הכלכלי: בין השנים 2004 – 2007 נרשם מאזן חיובי ממוצע של 15.5%.

תפוקת התעשייה - פירוט ענפי

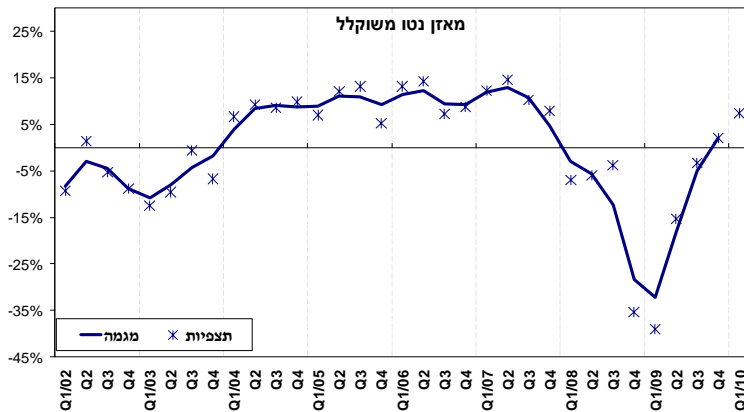


הצפי להאצה ייגזר להערכת התעשיינים מהאצה ניכרת בצמיחת ענפי הגומי והפלסטיק, המזון והאלקטרוניקה, זאת לצד צפי לצמיחה מהירה גם בענפי הכימיה, הכרייה ומוצרי הבנייה.

ענף המתכת והחשמל צופה אף הוא גידול בתפוקתו, אם כי מתון בהשוואה ליתר ענפי התעשייה (זאת לאחר תשעה רבעונים רצופים בהם דיווחו תעשייני הענף על נסיגה חדה בתפוקתם - מאזן שלילי ממוצע של 27%).

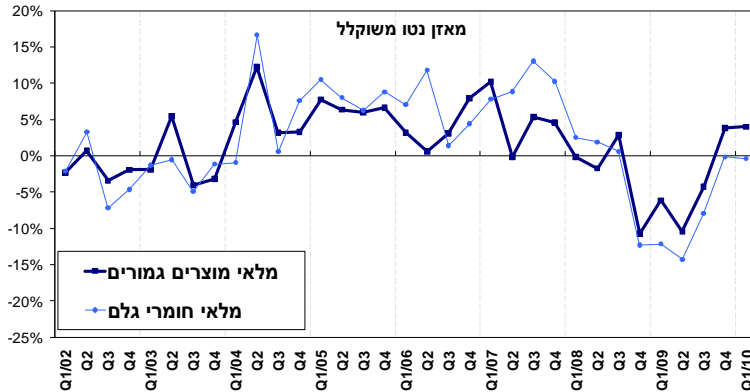
¹ מאזן נטו משוקלל = שיעור המדווחים על עלייה פחות שיעור המדווחים על ירידה, משוקלל בהתאם לעוצמת השינוי.

ניצולת מלאי ההון בתעשייה, 2010 - 2002



במקביל, לווה צמיחת התעשייה בהאצה בקצב גידול ניצולת הציוד בתעשייה ברבע הראשון של השנה: מאזן נטו חיובי של 7.5% נרשם בתקופה הנסקרת, בהמשך למאזן חיובי מתון, של 2%, ברבע האחרון אשתקד ולאחר שבעה רבעונים רצופים של ירידה בניצולת מלאי ההון במפעלים.

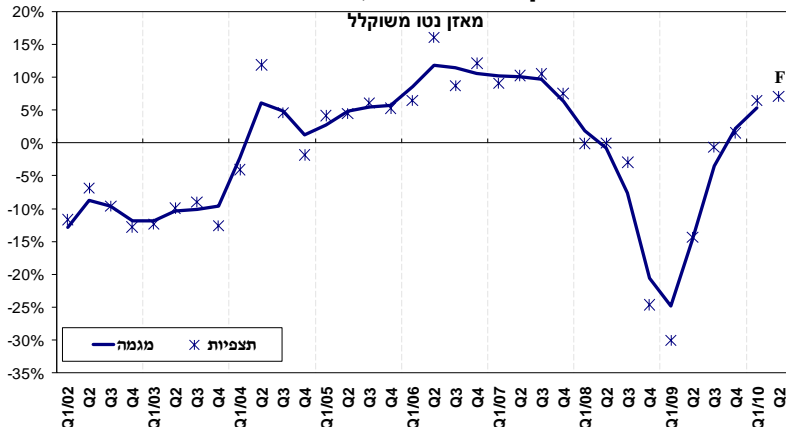
מלאי המוצרים הגמורים וחומרי גלם בתעשייה 2002 - 2010



עוד עולה מדיווחי התעשיינים, כי ברבע הראשון של 2010 נמשך הגידול המתון במלאי המוצרים הגמורים בקצב דומה לזה שנרשם בסוף 2009, זאת תוך יציבות במלאי חומרי הגלם.

לרבע השני של 2010 צופים התעשיינים עלייה נוספת במצבת העובדים בתעשייה, בקצב הדומה לזה שנרשם ברבע הראשון של השנה, ולאחר גידול מתון ביותר ברבע האחרון אשתקד: תחזיות התעשיינים מצביעות על מאזן נטו חיובי של 7%, כאשר 24% מהתעשיינים צופים גידול, מרביתם גידול קל, אל מול 10% הצופים פיטורים.

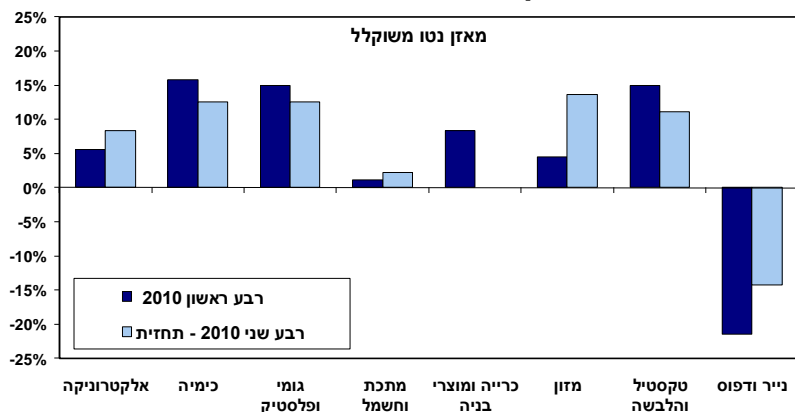
מועסקים בתעשייה, 2010 - 2002



כאמור, מאזן נטו משוקלל חיובי דומה, של 6.5%, נרשם גם בתחילת השנה, זאת לאחר גידול מתון יחסית בסוף 2009 (מאזן נטו חיובי של 1.5%).

על אף קליטת העובדים, שצפויה להימשך גם בחודשים הקרובים, עדיין מדובר בקצב קליטה נמוך יחסית לקצב הקליטה בשנתיים שקדמו למשבר: בין השנים 2006 – 2007 נרשם מאזן חיובי ממוצע של כ-10%, המשקף גידול ניכר במצבת העובדים בתעשייה.

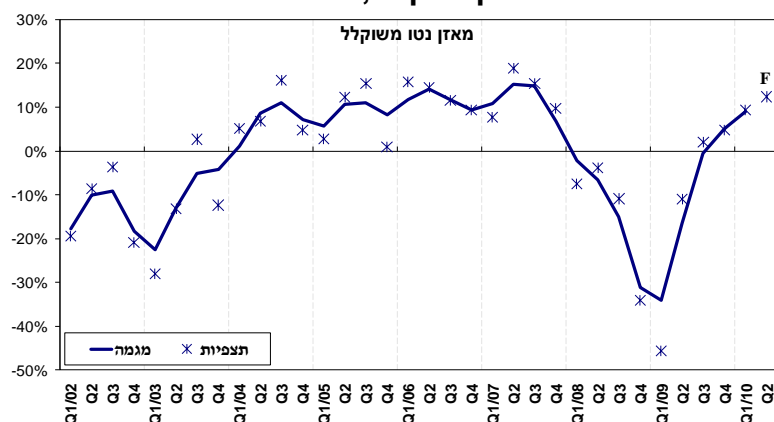
מועסקים בתעשייה - פירוט ענפי



הגידול הצפוי במצבת העובדים בתעשייה ברבע השני של השנה משקף צפי לקליטת עובדים במרבית ענפי התעשייה, למעט ענף הכרייה ומוצרי הבנייה שצופה קיפאון וענף הנייר והדפוס שצופה נסיגה נוספת תוך התמנות עוצמת הנסיגה. קליטת עובדים מהירה צפויה בענפי המזון, הכימיה, הגומי והפולסטיק.

במקביל, לצד הגידול במצבת העובדים, חלה ברבע הראשון של 2010 עלייה מחודשת בשיעור התעשיינים המדווחים על קושי בגיוס עובדים מקצועיים לתעשייה: כ- 76% דיווחו על קושי, לעומת 66% בסקר הקודם, ו- 69% ברבע השלישי של 2009. נדגיש, כי שיעור המדווחים על קושי כיום דומה לשיעור שנרשם בשלושת הרבעונים הראשונים של 2008, טרם המשבר הכלכלי (אז נע השיעור בין 73% ל- 75%). קשיים בולטים במיוחד נרשמו בענפי המתכת והחשמל, הגומי והפולסטיק, המזון, והאלקטרוניקה.

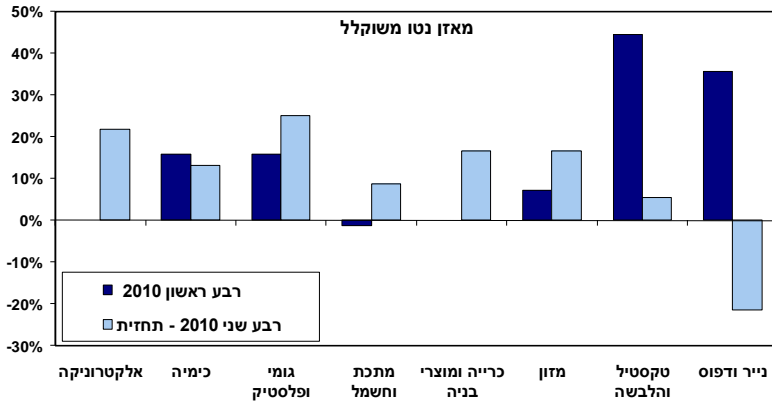
מכירות לשוק המקומי, 2010-2002



לרבע השני של 2010 צופים התעשיינים האצה קלה בקצב התרחבות המכירות לשוק המקומי: ציפיות התעשיינים משקפות מאזן נטו משוקלל חיובי של כ- 12.5%, כאשר 41% מהתעשיינים צופים עליה במכירות המקומיות, מרביתם עלייה קלה לעומת 20% אשר צופים ירידה

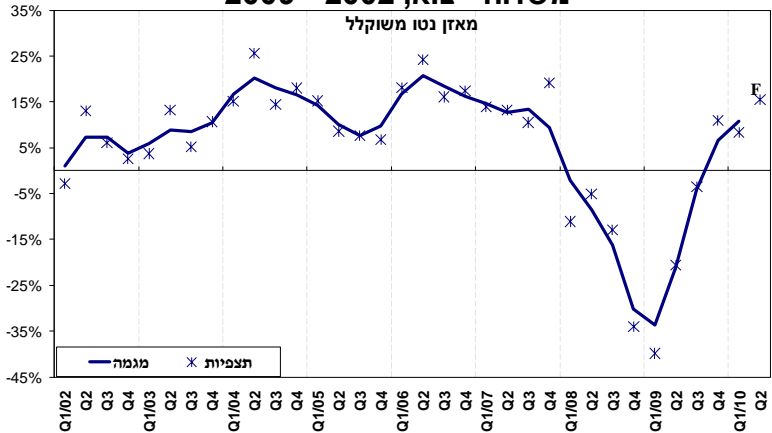
דיווחי התעשיינים ותחזיותיהם משקפים מגמת האצה מתמשכת בקצב גידול המכירות המקומיות מאז אמצע 2009: מאזן נטו חיובי של כ- 12.5% צפוי לרבע השני של השנה, לעומת 9% בתחילת 2010, 5% ברבע האחרון של 2009, ו- 2% ברבע השלישי אשתקד. עוד יצוין, כי קצב הגידול הצפוי במכירות המקומיות דומה בעוצמתו לקצב הגידול הממוצע שנרשם בשנתיים שקדמו למשבר: בין השנים 2006 – 2007 נרשם מאזן חיובי ממוצע של כ- 13%.

מכירות לשוק המקומי - פירוט ענפי



הגידול הצפוי במכירות לשוק המקומי נגזר בעיקרו מצפי האצה בקצב גידול המכירות בענפי הגומי והפולסטיק והמזון זאת לצד צפי לגידול מחודש במכירות ענפי האלקטרוניקה הכרייה ומוצרי הבנייה והמתכת והחשמל (שצופה גידול במכירותיו לאחר תשעה רבעונים רצופים של ירידה). מנגד, ענף הנייר והדפוס צופה נסיגה חדה במכירות המקומיות

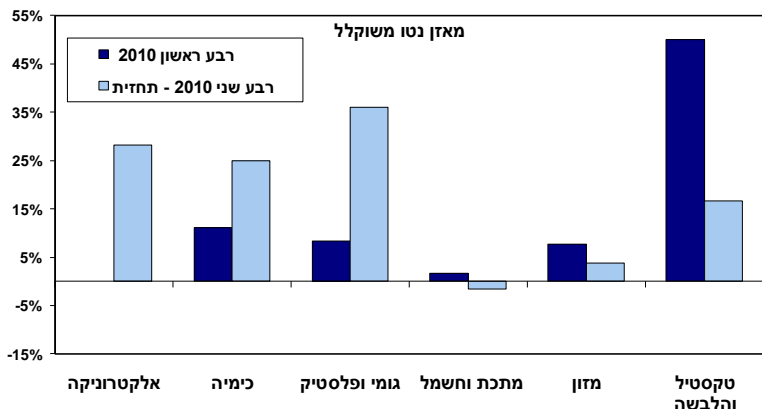
משלוחי יצוא, 2009 - 2002



היצואנים בסקר צופים האצה ניכרת בקצב גידול משלוחי היצוא ברבע השני של 2010, זאת בהמשך לשני רבעונים רצופים של גידול: מאזן נטו משוקלל חיובי של 15.5% צפוי לרבע השני של השנה, כאשר 49% מהיצואנים צופים גידול ביצוא מרביתם גידול קל, אל מול 18% שצופים קיטון.

נדגיש, כי תחזיות היצואנים מצביעות על גידול ניכר ביצוא המתקרב בעוצמתו לקצב הגידול הממוצע שנרשם בשנתיים שקדמו למשבר הכלכלי: בין השנים 2006 – 2007 נרשם מאזן חיובי ממוצע של 16.5%, ששיקף גידול חד במשלוחי היצוא.

יצוא תעשייתי - פירוט ענפי



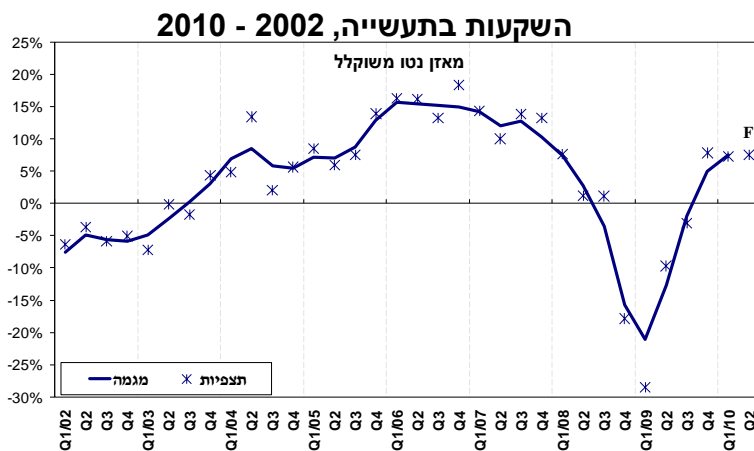
ההאצה הצפויה ביצוא משקפת צפי לגידול ניכר במרבית ענפי התעשייה המייצאים, למעט ענף המתכת והחשמל שצופה נסיגה קלה ביותר במשלוחי היצוא. האצה חדה צפויה בענפי הכימיה הגומי והפולסטיק לצד צפי לגידול מחודש ביצוא ענף האלקטרוניקה. מנגד, האטה צפויה ביצוא ענפי המזון, הטקסטיל וההלבשה, שדיווחו על גידול מהיר בתחילת השנה.

על אף הגידול הניכר במשלוחי היצוא, מדווחים היצואנים בסקר כי נמשכה, ואף החריפה, בתחילת השנה השחיקה ברווחיות היצוא: 53% מהיצואנים דווחו על ירידה ברווחיות, אל מול 5% בלבד שדיווחו עלייה קלה, כך נרשם ברבע הראשון של 2010 מאזן נטו שלילי של 32.5% ברווחיות היצוא, לאחר מאזן נטו שלילי של 23% ברבע האחרון אשתקד, ומאזן של 38% ברבע השלישי של 2009.

מנגד, היצואנים בסקר צופים התמתנות הירידות במחירי היצוא במונחי מט"ח ברבע השני של השנה עד כדי יציבות: צפוי מאזן נטו שלילי של 1%, לאחר מאזן נטו שלילי ממוצע של 7.5% בשני הרבעונים שקדמו.

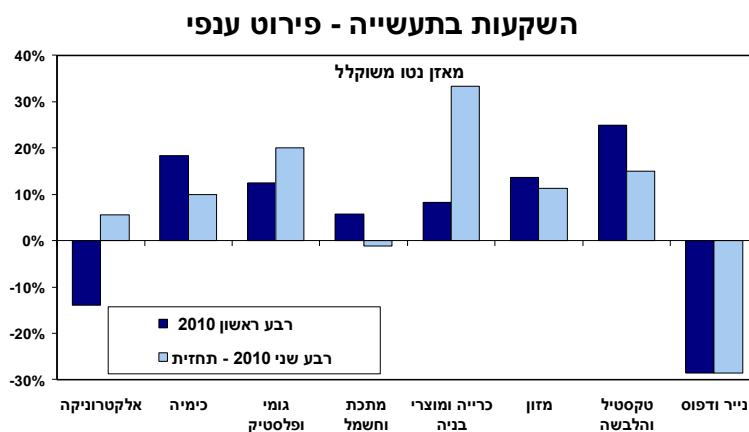
בראש רשימת הגורמים הבולמים את צמיחת היצוא דירגו היצואנים את גורם הזמנות היצוא עם ציון ממוצע של 3.5 (בסולם של 1 עד 5, כאשר 5 = הגורם המגביל ביותר), זאת לצד גורמי הרווחיות, וקשיי חדירה ושיווק לשווקים חדשים (ציון ממוצע של 3.3 כל אחד). במקום השני דירגו היצואנים את גורם המחירים בינלאומיים (ציון ממוצע של 3.2), ובמקום השלישי דורג גורם קשיי שיווק בשוק קיים (ציון ממוצע של 3.0).

נציין, כי בהתאם לדיווחים בסקר על שחיקה ניכרת ברווחיות היצוא, חזרו היצואנים בסקר לדרג את גורם הרווחיות כמכשול עיקרי לצמיחת היצוא לצד גורם הזמנות היצוא, זאת לאחר חמישה רבעונים רצופים בהם דורג גורם הזמנות היצוא כגורם היחיד המגביל ביותר.



לרבע השני של השנה צופים התעשיינים גידול נוסף בהשקעות התעשייה, בקצב דומה לזה שנרשם בתחילת 2010 ובסוף 2009: מאזן נטו חיובי של 7.5% צפוי לרבע השני של 2010, כאשר 26% מהתעשיינים צופים גידול בהשקעות, מרביתם גידול קל, לעומת 10% שצופים ירידה.

קצב גידול ההשקעות הן במהלך מחצית השנה החולפת והן הצפוי לחודשים הבאים, גבוה יחסית לגידול הממוצע שנרשם בשלושת הרבעונים הראשונים של 2008, טרם החלו התעשיינים בסקר לדווח על נסיגה חדה בהשקעות (אז נרשם מאזן נטו חיובי ממוצע של כ-3%), אך עדיין נמוך משמעותית מהרמה ששררה בשיא שנות הצמיחה: בין השנים 2006 – 2007 נרשם מאזן נטו חיובי ממוצע של 14.5%.



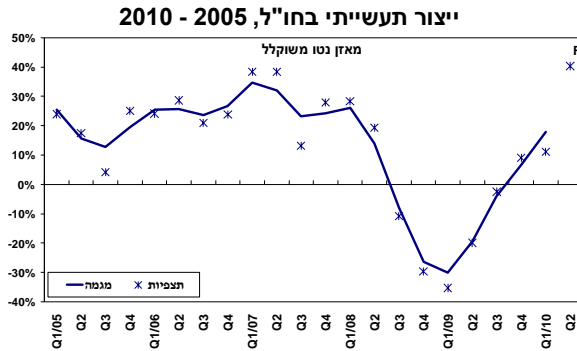
הצפי לגידול משקף צפי לעלייה בהשקעות מרבית ענפי התעשייה למעט ענף הנייר והדפוס שצופה ירידה נוספת, וענף המתכת והחשמל שצופה נסיגה מתונה כמעט קיפאון.

גידול בולט צפוי בענפי הכרייה ומוצרי הבניה, הגומי והפולסטיק, הטקסטיל וההלבשה. זאת לצד, צפי לגידול מחודש בענף האלקטרוניקה.

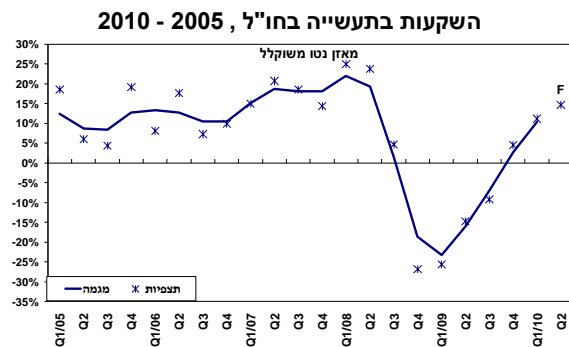
על אף הגידול בפעילות התעשייתית ברבע הראשון של 2010, וההאצה הצפויה בחודשים הבאים, ממשיכים התעשיינים בסקר לדווח על מצוקת אשראי: 49% מהתעשיינים שנזקקו לאשראי חדש נתקלו ברבע הראשון של השנה בקושי בקבלתו (18% מהתעשיינים דיווחו על קושי בינוני עד גדול), בדומה ל-48% שדיווחו כך בסקר הקודם. יחד עם זאת, מדווחים כ-45% מהתעשיינים שביקשו לשמור על מסגרת האשראי הקיימת (רק 14% דיווחו על קושי בינוני עד גדול). גם זאת, בדומה לסקר הקודם (44%).

במקביל, התעשיינים צופים לרבע השני של 2010 האצה ניכרת בקצב עליית הוצאות המימון הריאליות: מאזן נטו משוקלל חיובי של 12% (28% צופים עלייה בהוצאות, לעומת 5% בלבד הצופים ירידה), לאחר מאזן חיובי של 4% בתחילת 2010, ו-6% בסוף 2009. הצפי להאצה חל על רקע עליית ריבית בנק ישראל בחודש אפריל 2010 (עלייה של 0.25%) לצד ההפנמה כי הריבית צפויה לעלות גם בחודשים הבאים

חברות התעשייה הרב-לאומיות² צופות אף הן לרבע השני של 2010 האצה בקצב גידול פעילותן בחו"ל:



האצה ניכרת צפויה בקצב גידול תפוקתן בחו"ל, כמותה לא דווחה עד כה במסגרת הסקר³ לרבע השני של השנה צפוי מאזן נטו משוקלל חיובי, גבוה ביותר, של 40%, כאשר 77% מהחברות צופות גידול בתפוקה, אל מול 6.5% שצופים ירידה קלה בלבד.



במקביל, האצה צפויה גם בקצב קליטת העובדים בחו"ל (מאזן חיובי של 13%), אם כי עדיין מדובר בקצב קליטה נמוך בהשוואה לקצב הקליטה ששרר בשנה וחצי שקדמו למשבר: מתחילת 2007 ועד המחצית הראשונה של 2008 נרשם מאזן חיובי ממוצע של 19%, המשקף גידול ניכר במצבת העובדים.

האצה קלה נוספת צפויה גם בהשקעות במפעלים בחו"ל: מאזן נטו חיובי של 14.5%, בהמשך למאזן של 11% ברבע הראשון של השנה.

בדבר הסברים והבהרות ניתן לפנות לצוות מחלקת המחקר הכלכלי:

דפנה אבירם-ניצן, מנהלת מחלקת המחקר הכלכלי
חגית שמרהו, כלכלנית המחלקה
טלפון: 03-5198806

² על פעילות יצרנית בחו"ל דיווחו 31 חברות מתוך 150 (21% מהמדגם). מהן 7 מענף הגומי והפלסטיק, 7 מהכימיה, 6 מענף המתכת והחשמל, 3 מענף הטקסטיל וההלבשה, 3 מהאלקטרוניקה, 2 מענף המזון, 2 מהנייר ובדפוס ו-1 מהכרייה ומוצרי הבנייה.
³ סקר הציפיות עוקב אחר דיווחיהן של החברות הרב-לאומיות מזה כשש שנים, מאז הרבע השלישי של 2004.