

# סקר ציפיות בתעשייה

## לחודשים אפריל - יוני 2010

שלום רב,

מצ"ב לעיון סקר הציפיות בתעשייה המציג את התפתחות התעשייה בפועל ברבע הראשון של 2010 ואת המגמות הצפויות לרבעון השני של השנה.

על פי ממצאי הסקר, בתחילת 2010 נמשכה הצמיחה בפעילות התעשייתית: חל גידול נוסף בתפוקת התעשייה, בהיקף משלוחי היצוא ובהשקעות התעשייה, תוך האצה בקצב גידול מצבת העובדים והמכירות המקומיות. לרבע השני של 2010 צופים התעשיינים צמיחה מואצת בפעילות התעשייתית, אשר תלווה בהאצה ניכרת בקצב גידול הוצאות המימון הריאליות.

סקר הציפיות בתעשייה נערך על-ידי התאחדות התעשיינים זה למעלה מ-30 שנה, מאז 1978, בקרב מדגם מייצג של למעלה מ-700 מפעלי תעשייה. הסקר מציג מדי רבעון את ההתפתחויות בתעשייה ברבעון החולף, ואת אלו הצפויות ברבעון הבא, בפרוט לפי ענפי התעשייה.

סקר הציפיות בתעשייה היה מהראשונים לאתר את שינוי מגמת הצמיחה שאפיינה את התעשייה בשנים האחרונות, כאשר כבר בתחילת 2008 הצביע על מעבר לנסיגה בפעילות התעשייתית, זאת כחצי שנה לפני נתוני המאקרו הרשמיים.

יכולתו של סקר הציפיות לחזות בשלבים מוקדמים יחסית את שינוי המגמה, התאפשרה הודות לכך שהסקר בוחן את שינויי המגמה על-פי דיווחים מהשטח מייד עם תום כל רבעון. גורם נוסף, המסייע לסקר להוות ברומטר טוב למצב התעשייה, הינו העובדה שאינו משקלל את דיווחי המפעלים לפי גודלם. כך, לדוגמא, היה המצב במחצית הראשונה של 2008, כאשר נתוני המאקרו הרשמיים הצביעו על המשך הצמיחה המהירה, אולם צמיחה זו נגזרה ברובה מענף בודד, הכימיה, או ליתר דיוק- בעיקר משתי חברות גדולות באותו ענף. זאת, בעוד יתר ענפי התעשייה (דהיינו מרבית התעשייה) כבר שינו מגמה ורשמו נסיגה בתפוקתן או לפחות האטה ניכרת.

מבחינים סטטיסטיים שונים שנערכו במהלך השנים<sup>1</sup> העלו כי סקר הציפיות מספק אינדיקציה טובה לגבי כיווני ההתפתחויות בתעשייה עוד בטרם פורסמו הנתונים הסטטיסטיים הרשמיים.

**תודתי לדפנה אבירם-ניצן, מנהלת מחלקת המחקר הכלכלי, ולצוות המחלקה על העבודה המקצועית שנעשת מדי רבעון להפקת סקר זה.**

רובי גינל  
סמנכ"ל לרגולציה ולכלכלה

<sup>1</sup> ר' נספח מתודולוגי בעמוד 17.

## עיקרי הממצאים של סקר ציפיות

### מגמות בפועל ברבע הראשון של 2010:

- נמשך הגידול בתפוקת התעשייה.
- הואץ קצב קליטת המועסקים לתעשייה.
- הואץ קצב גידול מכירות התעשייה לשוק המקומי.
- גידול נוסף במשלוחי היצוא, תוך החרפת עוצמת השחיקה ברווחיות היצוא.
- גידול מתון נוסף בהיקף השקעות התעשייה, תוך התמתנות קלה.
- חברות התעשייה הרב-לאומיות, להן פעילות יצרנית בחו"ל, מדווחות אף הן על גידול בפעילותן התעשייתית בחו"ל.

### ציפיות לרבע השני של 2010:

- האצה ניכרת בקצב צמיחת תפוקת התעשייה.
- גידול נוסף במצבת העובדים בתעשייה, בקצב דומה לזה שנרשם בתחילת השנה.
- האצה נוספת בקצב התרחבות המכירות לשוק המקומי.
- האצה בקצב גידול משלוחי היצוא.
- האצה קלה בקצב גידול השקעות התעשייה.
- האצה ניכרת בקצב עליית הוצאות המימון הריאליות.
- חברות התעשייה הרב לאומיות, צופות אף הן האצה ניכרת בקצב גידול פעילותן בחו"ל.

בדבר הסברים והבהרות ניתן לפנות לצוות מחלקת המחקר הכלכלי:

דפנה אבירם-ניצן, מנהלת מחלקת המחקר הכלכלי

ג'ולי שדה זלצר, ראש תחום ניתוחים כלכליים  
חגית שמריהו, כלכלנית המחלקה

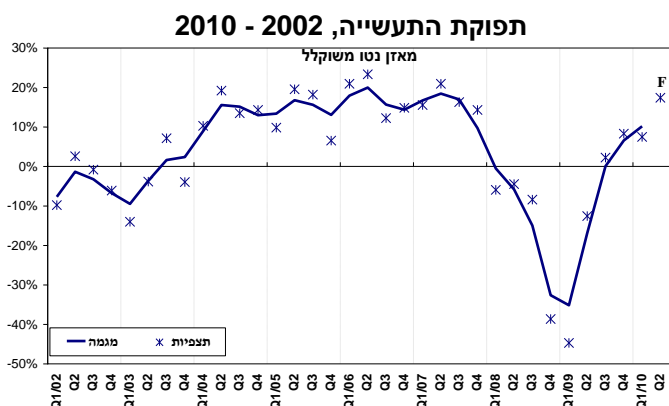
טלפון: 03-5198806

הפרסום מופיע גם באתר התאחדות התעשיינים: [www.industry.org.il](http://www.industry.org.il)

## סקר ציפיות בתעשייה לחודשים אפריל – יוני 2010

סקר זה נערך מאמצע חודש מרץ ועד אמצע אפריל 2010<sup>2</sup> ובו השתתפו כ- 160 חברות תעשייתיות.

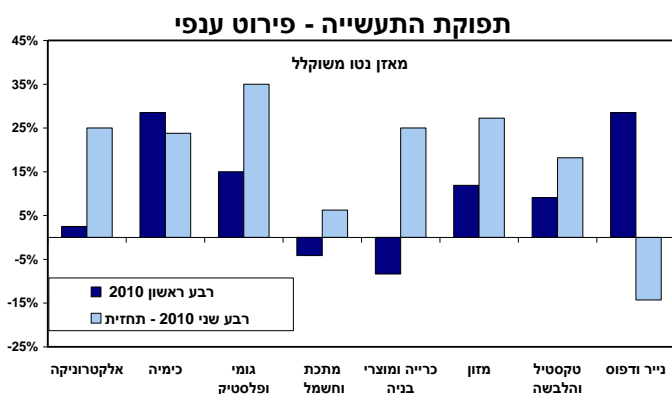
### תפוקת התעשייה



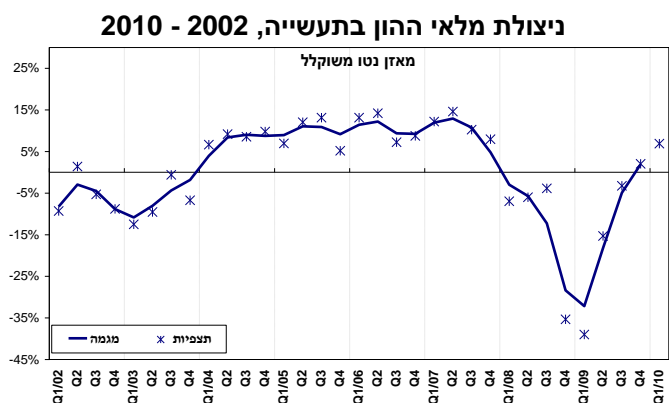
**ברבע הראשון של 2010 נמשך הגידול בתפוקת התעשייה בקצב הדומה לזה שנרשם ברבע האחרון אשתקד:** דיווחי התעשיינים מצביעים על מאזן נטו משוקלל<sup>3</sup> חיובי של 7.5%, כאשר 43% דיווחו על גידול בתפוקתם ו- 30% דיווחו על ירידה.

**לרבע השני של השנה צופים התעשיינים האצה ניכרת בקצב צמיחת תפוקת התעשייה:** ציפיות התעשיינים מצביעות על מאזן נטו משוקלל חיובי גבוה ביותר, של 17.5%, כאשר מחצית מהתעשיינים צופים גידול בתפוקתם, ו- 17% בלבד צופים ירידה. נדגיש כי התעשיינים השיבו לסקר טרם הורדת הדירוג במדינות ה- PIIGS והחרפת המשבר בגוש האירו.

**ההאצה הצפויה משקפת צפי לגידול מהיר בתפוקת התעשייה אף בהשוואה לארבע שנות הצמיחה המהירה שקדמו למשבר הכלכלי (מאזן ממוצע של 15.5% בין השנים 2004 – 2007).**



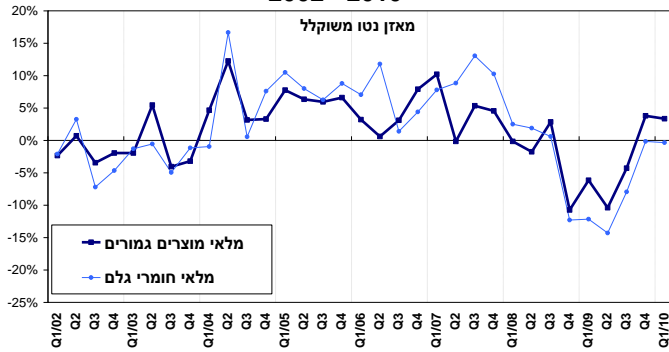
**הצפי להאצה ייגזר, להערכת התעשיינים, מהאצה ניכרת בצמיחת ענפי הגומי והפלסטיק, המזון, האלקטרוניקה, הטקסטיל וההלבשה זאת לצד צפי לצמיחה מהירה גם בענפי הכימיה, הכרייה ומוצרי הבנייה.** ענף המתכת והחשמל צופה אף הוא גידול בתפוקתו, אם כי מתון בהשוואה ליתר ענפי התעשייה (זאת לאחר תשעה רבעונים רצופים בהם דיווחו תעשייני הענף על נסיגה חדה בתפוקתם - מאזן שלילי ממוצע של 27%).



**במקביל, לוותה צמיחת התעשייה בהאצה בקצב גידול ניצולת הציוד בתעשייה:** מאזן נטו חיובי של 7% נרשם ברבע הראשון של השנה, בהמשך למאזן חיובי מתון, של 2%, ברבע האחרון אשתקד ולאחר שבעה רבעונים רצופים של ירידה בניצולת מלאי ההון במפעלים.

<sup>2</sup> הסקר בוצע טרם הורדות דירוג האשראי של יוון, פורטוגל וספרד והיחלשותו הדרמטית של האירו. לא מן הנמנע כי האירועים האחרונים בגוש האירו מיתנו במידה מסויימת את תחזיותיהם של התעשיינים בכלל ושל היצואנים לגוש האירו בפרט.  
<sup>3</sup> מאזן נטו משוקלל = שיעור המדווחים על עלייה פחות שיעור המדווחים על ירידה, משוקלל בהתאם לעוצמת השינוי.

מלאי המוצרים הגמורים וחומרי גלם בתעשייה  
2002 - 2010



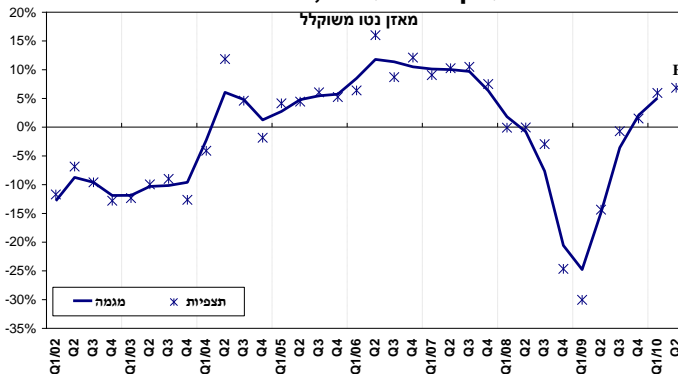
עוד עולה מדיווחי התעשיינים, כי ברבע הראשון של 2010 נמשך הגידול המתון במלאי המוצרים הגמורים בקצב דומה לזה שנרשם בסוף 2009, זאת תוך כמעט יציבות במלאי חומרי הגלם.

### מועסקים בתעשייה

**ברבע הראשון של 2010 חלה האצה בקצב קליטת המועסקים לתעשייה, לאחר גידול מתון בסוף 2009: 23% מהתעשיינים דיווחו על עלייה במצבת העובדים (מרביתם עלייה קלה), אל מול 12% שרשמו פיטורים. כך, נרשם מאזן נטו חיובי של 6%.**

**במקביל, חלה ברבע הראשון של השנה עלייה מחודשת בשיעור התעשיינים המדווחים על קושי בגיוס עובדים מקצועיים לתעשייה: כ- 75% דיווחו על קושי, לעומת 66% בסקר הקודם, ו- 69% ברבע השלישי של 2009. נדגיש, כי שיעור המדווחים על קושי כיום דומה לשיעור שנרשם בשלושת הרבעונים הראשונים של 2008, טרם המשבר הכלכלי (אז נע השיעור בין 73% ל- 75%). קשיים בולטים במיוחד נרשמו בענפי המתכת והחשמל, המזון, הגומי והפלסטיק, הטקסטיל וההלבשה.**

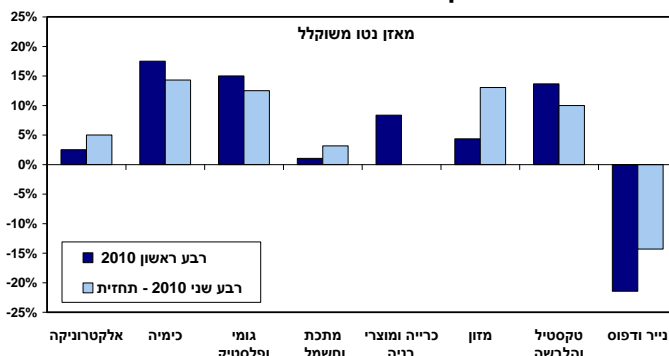
מועסקים בתעשייה, 2010 - 2002



**לרבע השני של השנה צופים התעשיינים עלייה נוספת במצבת העובדים, בקצב הדומה לזה שנרשם בתחילת השנה: תחזית למאזן נטו חיובי של 7%, כאשר 24% מהתעשיינים צופים גידול, מרביתם גידול קל, אל מול 10% בלבד הצופים פיטורים.**

**נציין כי קצב קליטת העובדים במחצית הראשונה של השנה עדיין נמוך יחסית לקצב הקליטה בשנתיים שקדמו למשבר: בין השנים 2006 – 2007 נרשם מאזן חיובי ממוצע של כ- 10%, המשקף גידול ניכר במצבת העובדים בתעשייה.**

מועסקים בתעשייה - פירוט ענפי

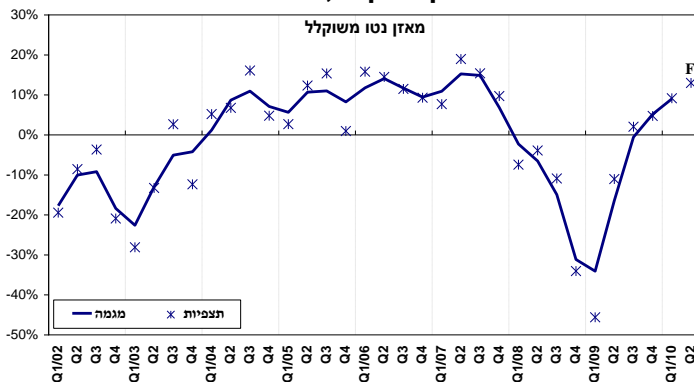


**הגידול הצפוי במצבת העובדים בתעשייה ברבע השני של השנה משקף צפי לקליטת עובדים במרבית ענפי התעשייה, למעט ענף הכרייה ומוצרי הבנייה שצופה קיפאון וענף הנייר והדפוס שצופה נסיגה נוספת במצבת עובדיו.**

**קליטת עובדים מהירה צפויה בענפי המזון, הכימיה, הגומי והפלסטיק.**

## מכירות לשוק המקומי

מכירות לשוק המקומי, 2010-2002

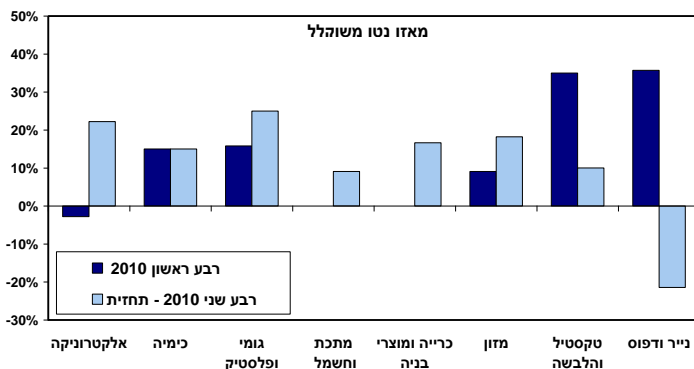


**ברבע הראשון של השנה חלה האצה בקצב גידול מכירות התעשייה לשוק המקומי:** דיווחי התעשיינים משקפים מאזן נטו משוקלל חיובי של 9%, כאשר 43% מהתעשיינים דיווחו על עלייה במכירות המקומיות, מרביתם עלייה קלה, לעומת 28% שדיווחו ירידה.

**לרבע השני של 2010 צופים התעשיינים האצה נוספת בקצב התרחבות המכירות לשוק המקומי:** הציפיות משקפות מאזן נטו משוקלל חיובי של כ-13%, כאשר 42% מהתעשיינים צופים עלייה במכירות המקומיות, מרביתם עלייה קלה, לעומת 19% אשר צופים ירידה.

נגדיש, כי דיווחי התעשיינים ותחזיותיהם משקפים מגמת האצה מתמשכת בקצב גידול המכירות המקומיות מאז אמצע 2009 וכי קצב הגידול הצפוי לרבע השני דומה בעוצמתו לקצב הגידול הממוצע שנרשם בשנתיים שקדמו למשבר, בין השנים 2006 – 2007, אז נרשם מאזן חיובי ממוצע של כ-13%.

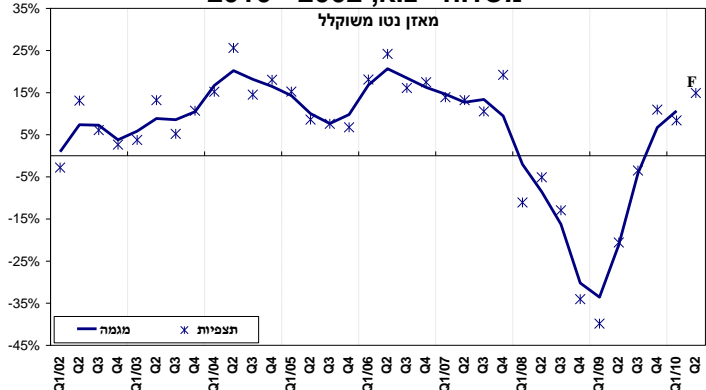
מכירות לשוק המקומי - פירוט ענפי



**הגידול הצפוי במכירות לשוק המקומי נגזר מענפי הגומי והפלסטיק, המזון, האלקטרוניקה, הכרייה ומוצרי הבנייה, והמתכת והחשמל (שצופה גידול במכירותיו לאחר קיפאון בתחילת 2010 ושמונה רבעונים רצופים של ירידה).** מנגד, ענף הנייר והדפוס צופה נסיגה חדה במכירות המקומיות.

## משלוחי יצוא

משלוחי יצוא, 2010 - 2002



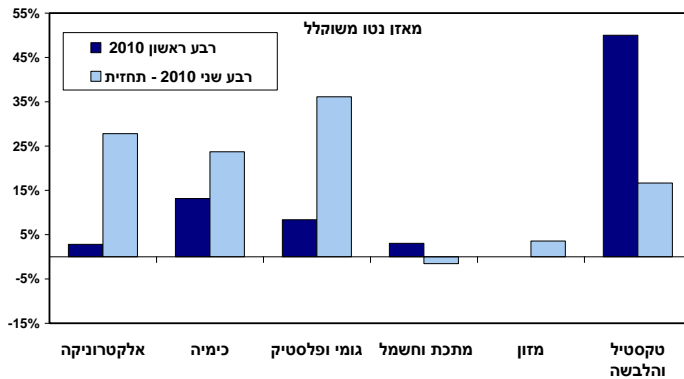
**היצואנים בסקר מדווחים כי ברבע הראשון של 2010 חל גידול נוסף במשלוחי היצוא תוך האטה קלה בקצב:** מאזן נטו משוקלל חיובי של 8% נרשם ברבע הראשון של השנה, כאשר 43% מהיצואנים דיווחו על גידול ביצוא, מרביתם עלייה קלה, אל מול 27% שדיווחו קיטון.

האטה זו חלה לאחר גידול מחודש ומהיר במשלוחי היצוא ברבע האחרון של 2009 (מאזן נטו חיובי של 11%) ולאחר שבעה רבעונים רצופים של נסיגה חדה (מאזן נטו שלילי ממוצע של 19%).

**לרבע השני של 2010** צופים היצואנים בסקר האצה בקצב גידול משלוחי היצוא: מאזן נטו משוקלל חיובי של 15% צפוי לרבע השני של השנה, כאשר 48% מהיצואנים צופים גידול ביצוא, מרביתם גידול קל, אל מול 17% שצופים קיטון. נציין כי תחזיות אלו ניתנו טרם הורדת הדירוג של חלק מדינות ה-PIIGS והחרפת המשבר בגוש האירו בכלל.

נדגיש, כי תחזיות היצואנים מצביעות על גידול ניכר ביצוא, המתקרב בעוצמתו לקצב הגידול הממוצע שנרשם בשנתיים שקדמו למשבר הכלכלי (בין השנים 2006 – 2007 נרשם מאזן חיובי ממוצע של 16.5%).

**יצוא תעשייתי - פירוט ענפי**



**ההאצה הצפויה ביצוא משקפת צפי לגידול ניכר במרבית ענפי התעשייה המייצאים, למעט ענף המתכת והחשמל שצופה נסיגה קלה ביותר במשלוחי היצוא וענף הטקסטיל וההלבשה, הצופה האטה בקצב היצוא.** האצה חדה צפויה בענפי הגומי והפלסטיק, האלקטרוניקה, והכימיה זאת לצד צפי לגידול מחודש, אם כי מתון יחסית, ביצוא ענף המזון.

על אף הגידול הניכר במשלוחי היצוא, **מדווחים היצואנים בסקר כי נמשכה, ואף החרפה, בתחילת השנה השחיקה ברווחיות היצוא: 52% מהיצואנים דיווחו על ירידה ברווחיות, אל מול 6% בלבד שדיווחו עלייה קלה.** כך נרשם ברבע הראשון של 2010 מאזן נטו שלילי של 31.5% ברווחיות היצוא, לאחר מאזן נטו שלילי של 23% ברבע האחרון אשתקד, ומאזן של 38% ברבע השלישי של 2009.

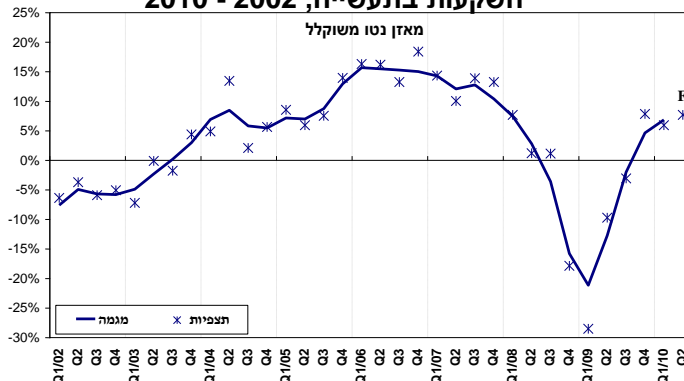
**בנוסף, מדווחים היצואנים בסקר כי ברבע הראשון של השנה נמשכה הירידה במחירי היצוא במונחי מט"ח, תוך התמתנות קלה בקצב: מאזן נטו שלילי של 6.5%, לאחר מאזן שלילי של 8% ברבע האחרון אשתקד. להערכת היצואנים, ברבע השני של 2010 תחול התמתנות ניכרת בעוצמת הירידות במחירי היצוא במונחי מט"ח עד כדי יציבות (מאזן נטו צפוי של מינוס 0.5%).**

**בראש רשימת הגורמים הבולמים את צמיחת היצוא דירגו היצואנים את גורם הזמנות היצוא עם ציון ממוצע של 3.4 (בסולם של 1 עד 5, כאשר 5= הגורם המגביל ביותר), זאת לצד גורמי הרווחיות, וקשיי חדירה ושיווק לשווקים חדשים (ציון ממוצע של 3.3 כל אחד). במקום השני דירגו היצואנים את גורם המחירים בינלאומיים (ציון ממוצע של 3.2), ובמקום השלישי דורגו גורמי קשיי שיווק בשוק קיים (ציון ממוצע של 2.9) והיעדר תמיכה ממשלתית לעידוד היצוא (ציון ממוצע של 2.8).**

נציין, כי בהתאם לדיווחים בסקר על שחיקה ניכרת ברווחיות היצוא, חזרו היצואנים בסקר לדרג את גורם הרווחיות כמכשול עיקרי לצמיחת היצוא לצד גורם הזמנות היצוא, זאת לאחר חמישה רבעונים רצופים בהם דורג גורם הזמנות היצוא כגורם היחיד המגביל ביותר.

**השקעות בתעשייה**

**השקעות בתעשייה, 2010 - 2002**

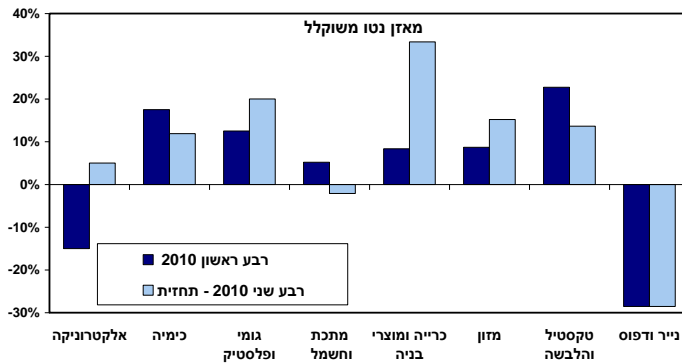


**בתחילת 2010 חל גידול נוסף בהיקף השקעות התעשייה בנכסים קבועים, תוך האטה קלה ביותר בקצב: מאזן נטו חיובי של 6% נרשם ברבע הראשון של השנה, כאשר 26% רשמו גידול בהשקעות, מרביתם גידול קל, לעומת 13% שרשמו ירידה.**

**לרבע השני של השנה צופים התעשיינים גידול נוסף בהשקעות התעשייה, תוך האצה קלה בקצב:** 26% מהתעשיינים בסקר צופים גידול בהשקעות, אל מול 11% שצופים ירידה. כך, צפוי לרבע השני של 2010 מאזן נטו חיובי של 8%, זאת בדומה לרבע האחרון של 2009.

קצב גידול ההשקעות הן במהלך מחצית השנה החולפת והן הצפוי לחודשים הבאים (מאזן חיובי ממוצע של 7%), גבוה יחסית לגידול הממוצע שנרשם בשלושת הרבעונים הראשונים של 2008, טרם החלו התעשיינים בסקר לדווח על נסיגה חדה בהשקעות (אז נרשם מאזן נטו חיובי ממוצע של כ-3%), אך עדיין נמוך משמעותית מהרמה ששררה בשיא שנות הצמיחה (14.5% בממוצע בין השנים 2006 – 2007).

**השקעות בתעשייה - פירוט ענפי**

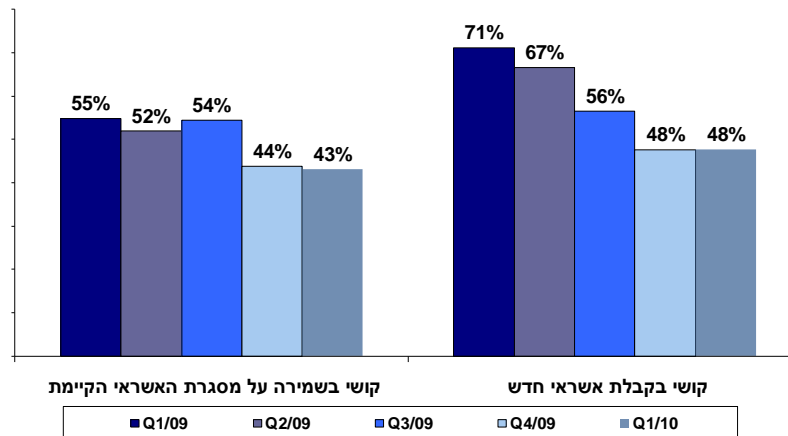


**עלייה צפויה בהשקעות מרבית ענפי התעשייה, למעט ענף הנייר והדפוס שצופה ירידה נוספת, וענף המתכת והחשמל שצופה נסיגה מתונה ביותר.**

גידול בולט בהשקעות צפוי בענפי הכרייה ומוצרי הבניה, הגומי והפולסטיק.

**על אף הגידול בפעילות התעשייתית ברבע הראשון של 2010, וההאצה הצפויה בחודשים הבאים, ממשיכים התעשיינים בסקר לדווח על מצוקת אשראי:** 48% מהתעשיינים שנחקרו לאשראי חדש נתקלו ברבע הראשון של השנה בקושי בקבלתו (17% מהתעשיינים דיווחו על קושי בינוני עד גדול), אחוז זהה דיווח כך בסקר הקודם. יחד עם זאת, מדווחים כ-43% מהתעשיינים שביקשו לשמור על מסגרת האשראי הקיימת כי נתקלו בקושי (רק 14% דיווחו על קושי בינוני עד גדול). גם זאת, בדומה לסקר הקודם (44%).

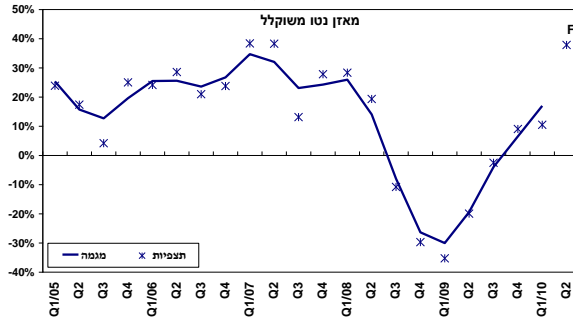
**קושי בקבלת אשראי חדש ובשמירה על מסגרת האשראי הקיימת**



**במקביל, התעשיינים צופים לרבע השני של 2010 האצה ניכרת בקצב עליית הוצאות המימון הריאליות:** מאזן נטו משוקלל חיובי של 12% (27% צופים עלייה בהוצאות, לעומת 4% בלבד הצופים ירידה), לאחר מאזן חיובי של 3% בתחילת 2010, ו-6% בסוף 2009. הצפי להאצה חל על רקע עליית ריבית בנק ישראל בחודש אפריל 2010 (עלייה של 0.25%) לצד ההפנמה כי הריבית צפויה לעלות גם בחודשים הבאים.

חברות התעשייה הרב לאומיות מדווחות אף הן על גידול בפעילותן בחו"ל ברבע הראשון של השנה, ואף צופות לרבע השני של 2010 האצה ניכרת בקצב גידול פעילותן:

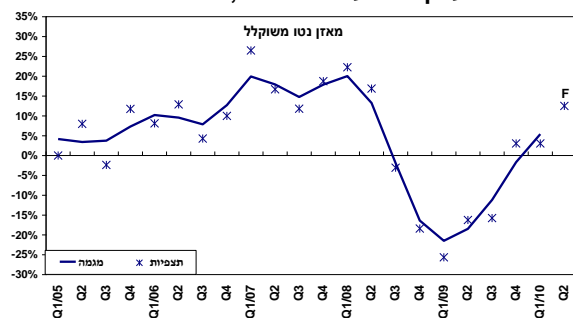
ייצור תעשייתי בחו"ל, 2010 - 2005



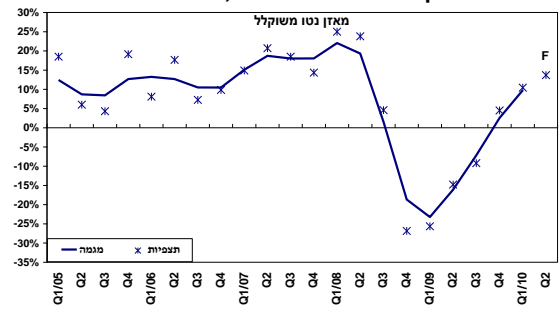
**ברבע הראשון של 2010** נמשך הגידול בתפוקה במפעליהן בחו"ל, בקצב דומה לזה שנרשם ברבע האחרון אשתקד: מאזן נטו חיובי של 10.5%, כאשר 39% מהמפעלים בחו"ל מדווחים על גידול בתפוקתן, אל מול 27% שרשמו נסיגה.

במקביל, נמשך הגידול המתון במצבת העובדים בחו"ל, לצד האצה בקצב גידול ההשקעות במפעלים בחו"ל.

מועסקים בתעשייה בחו"ל, 2010 - 2005



השקעות בתעשייה בחו"ל, 2010 - 2005



**ברבע השני של 2010** צפויה האצה ניכרת בקצב גידול תפוקת החברות בחו"ל: מאזן נטו משוקלל חיובי, גבוה ביותר, של 38% צפוי בתקופה זו, כאשר 73% מהחברות צופות גידול בתפוקה, אל מול 6% בלבד שצופים ירידה קלה. נזכיר כי התעשיינים השיבו לסקר טרם החרפת המשבר בגוש האירו.

במקביל, האצה צפויה גם בקצב קליטת העובדים בחו"ל (מאזן חיובי של 12.5%), אם כי עדיין מדובר בקצב קליטה נמוך בהשוואה לקצב הקליטה ששרר בשנה וחצי שקדמו למשבר (19% בין 2007 ועד אמצע 2008).

בנוסף, האצה קלה נוספת צפויה בקצב גידול ההשקעות במפעלים בחו"ל: מאזן נטו חיובי של 14%, לאחר מאזן של 10.5% ברבע הראשון של השנה.

<sup>4</sup> על פעילות יצרנית בחו"ל דיווחו 33 חברות מתוך 161 (20% מהמדגם). מהן 7 מענף הגומי והפלסטיק, 7 מהכימיה, 7 מענף המתכת והחשמל, 4 מהאלקטרוניקה, 3 מענף הטקסטיל וההלבשה, 2 מענף המזון, 2 מהנייר ובדפוס ו-1 מהכרייה ומוצרי הבנייה.



# התפתחויות וציפיות בענפי התעשייה

## ענף האלקטרוניקה

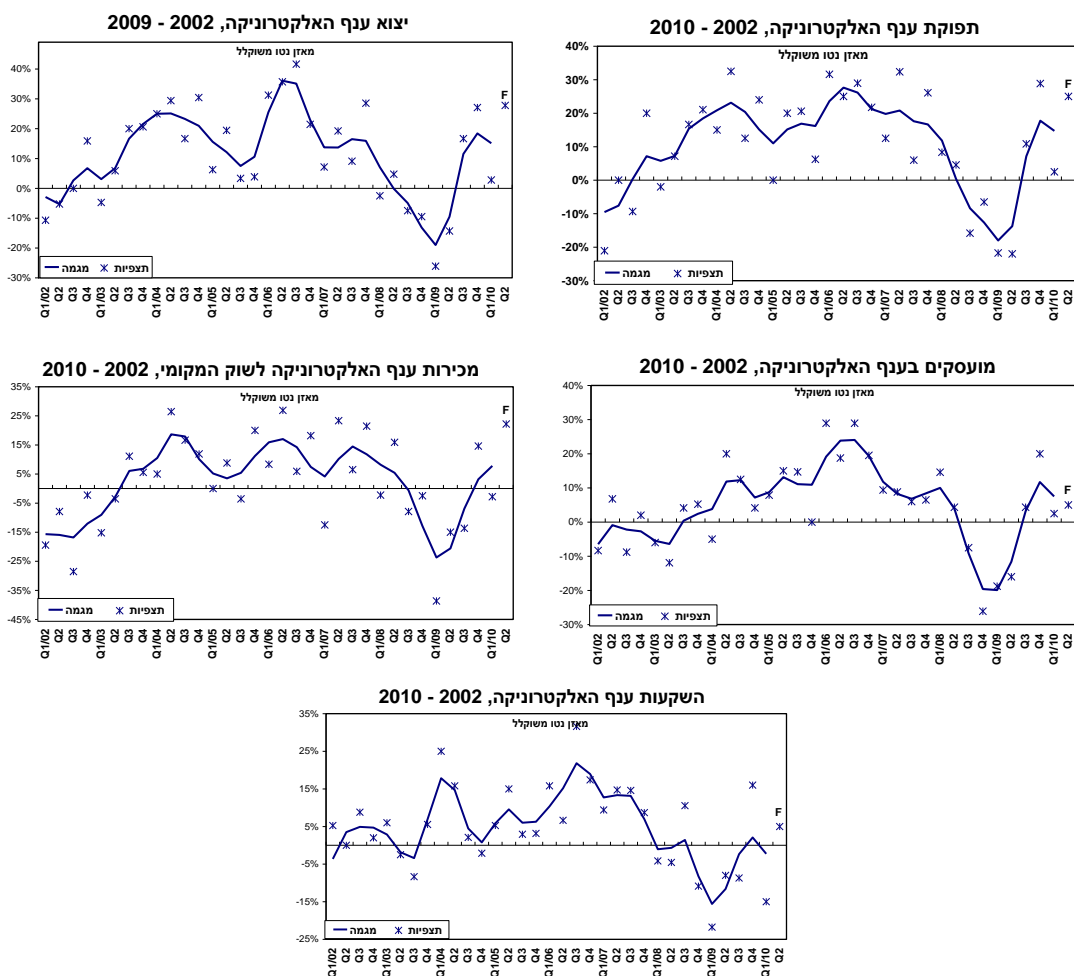
**ברבע הראשון של 2010** חלה האטה דרמטית בפעילות הענף, הבולטת לשלילה בהשוואה למרבית ענפי התעשייה: לאחר שני רבעונים רצופים בהם דיווחו התעשיינים על צמיחה מהירה, חלה בתחילת 2010 האטה חדה ביותר בקצב גידול תפוקת הענף, זאת על רקע ירידה מחודשת במכירות הענף לשוק המקומי והאטה ניכרת, עד כמעט קיפאון, בקצב גידול משלוחי היצוא.

במקביל, הואט משמעותית קצב גידול מצבת העובדים בענף, אך שיעור התעשיינים המדווחים על קושי בגיוס עובדים מקצועיים נותר גבוה יחסית (70% מתעשייני הענף דיווחו על קושי).

בנוסף, חודשה הנסיגה בהשקעות הענף בנכסים קבועים, לאחר גידול מרשים ברבע האחרון של 2009. זאת לצד ירידה בניצולת הציוד ובמלאים ויציבות בהוצאות המימון הריאליות.

תעשייני הענף להם פעילות יצרנית בחו"ל<sup>5</sup> מדווחים על נסיגה מחודשת בתפוקתם, לצד קיפאון בהשקעות ובמצבת העובדים במפעליהם בחו"ל.

**ברבע השני של 2010** צפויה התאוששות בפעילות הענף: האצה מחודשת צפויה בקצב גידול תפוקת הענף ובמשלוחי היצוא, לצד האצה קלה בקצב קליטת העובדים. במקביל, עלייה מחודשת צפויה במכירות המקומיות ובהשקעות הענף, תוך גידול מואץ בהוצאות המימון הריאליות.



<sup>5</sup> כ- 20% מתעשייני הענף שהשיבו על הסקר דיווחו על פעילות יצרנית בחו"ל.

## ענף הכימיה

**ברבע הראשון של 2010** נמשכה ההתרחבות המהירה בפעילות ענף הכימיה, ואף בלטה לחיוב ביחס למרבית ענפי התעשייה: גידול מואץ חד ביותר נרשם בתפוקת הענף, בקצב כמותו לא דווח בענף מזה כחמש שנים, מאז הרבע השני של 2005, זאת תוך גידול מואץ ניצולת מלאי ההון בענף.

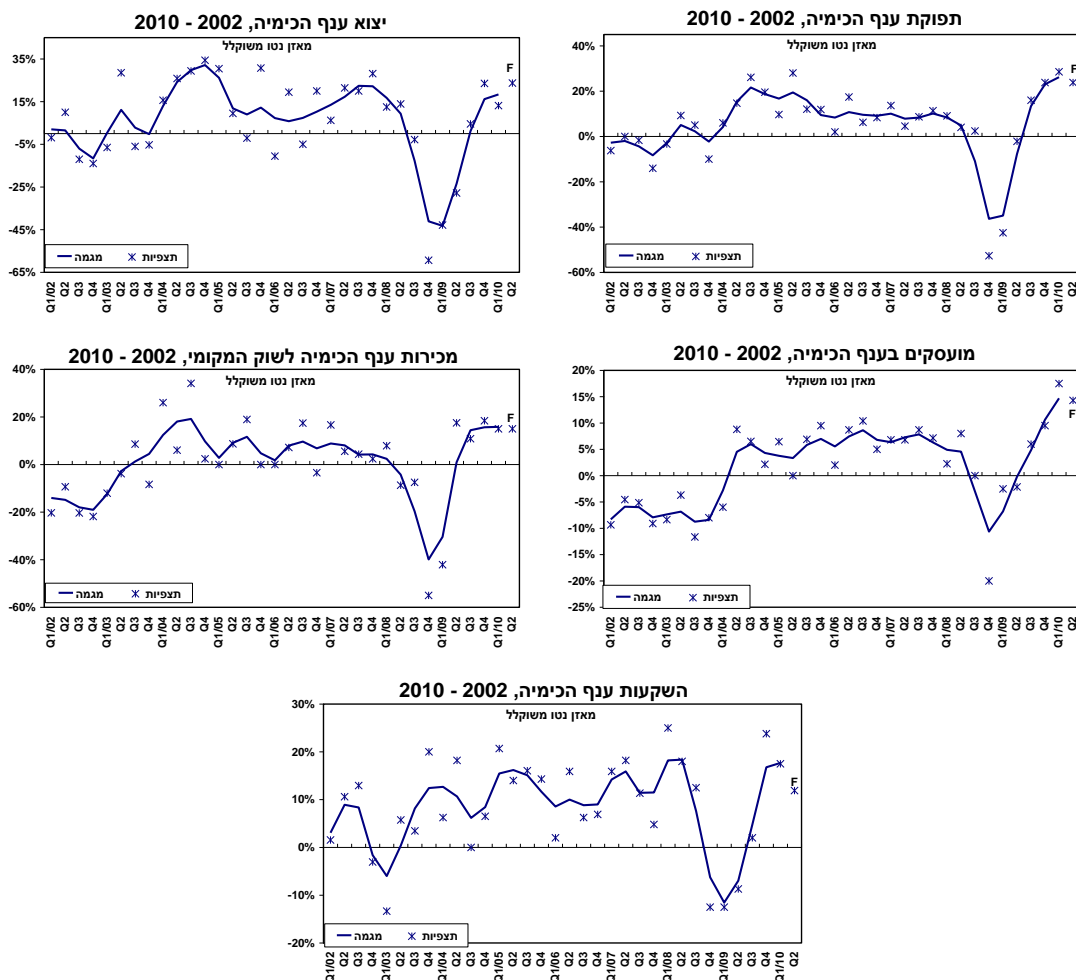
במקביל, הואץ משמעותית קצב קליטת העובדים לענף, עת נרשם מאזן נטו חיובי גבוה, של 17.5%, כמותו לא דווח זה למעלה מ-14 שנה, מאז הרבע השלישי של 1995 (אז נרשם מאזן חיובי של 20.5%). במקביל, עלה שיעור התעשיינים המדווחים על קושי בגיוס עובדים מקצועיים לענף – 70% דיווחו על קושי בסקר הנוכחי, לעומת 57% בסקר הקודם.

מנגד, האטה קלה נרשמה בקצב גידול מכירות הענף לשוק המקומי, לצד האטה ניכרת בקצב גידול משלוחי היצוא, אשר לוותה בשחיקה נוספת ברווחיות היצוא.

בנוסף, נמשך הגידול המהיר בהשקעות הענף בנכסים קבועים ובמלאי חומרי הגלם, תוך האטה בקצב.

תעשייני הענף להם פעילות יצרנית בחו"ל<sup>6</sup> מדווחים כי נמשך הגידול המהיר בתפוקתם בחו"ל, תוך התמתנות קלה. מנגד, שרר קיפאון במצבת העובדים ובהשקעותיהם בחו"ל.

**ברבע השני של 2010** צפוי גידול מהיר נוסף בתפוקת הענף ובגורמי הייצור (מועסקים והשקעות), תוך האטה בקצב הגידול. מנגד, צפויה האצה ניכרת בקצב גידול משלוחי היצוא, לצד המשך הגידול המהיר במכירות המקומיות. בתוך כך, צפוי גידול מחדש בהוצאות המימון הריאליות.



<sup>6</sup> כ-33% מתעשייני הענף שהשיבו על הסקר דיווחו על פעילות יצרנית בחו"ל.

## ענף הגומי והפלסטיק

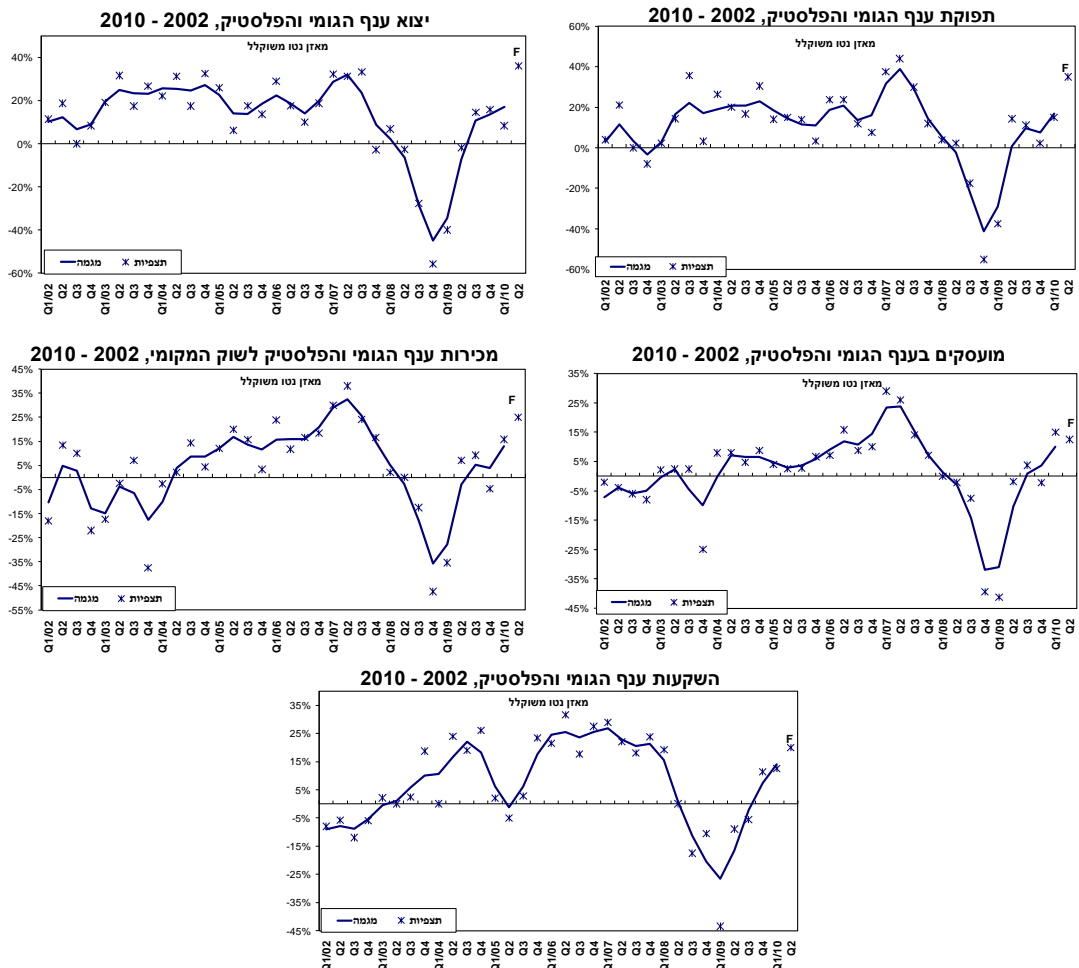
**ברבע הראשון של 2010** חלה האצה ניכרת בקצב צמיחת תפוקת הענף, אשר לוותה בגידול מחודש במכירות לשוק המקומי, במלאים ובניצולת הציוד. האצה זו חלה למרות הדיווחים על האטה בקצב גידול משלוחי היצוא, זאת לאחר שני רבעונים רצופים של גידול מהיר יחסית ביצוא. בנוסף, חלה החרפה ניכרת בעוצמת השחיקה ברווחיות היצוא, הבולטת לשלילה אף בהשוואה ליתר ענפי התעשייה המייצאים.

במקביל, לאחר שלושה רבעונים של דשדוש, נרשמה קליטת עובדים מהירה לענף, הבולטת לחיוב ביחס לממוצע התעשייה. במקביל, ממשיכים תעשייני הענף לדווח על קושי בגיוס עובדים מקצועיים, תוך ירידה קלה בקושי (74% דיווחו על קושי, לעומת 82% בסקר הקודם).

כמו כן, נמשך הגידול בהשקעות הענף בנכסים קבועים, תוך עלייה מתונה בהוצאות המימון הריאליות.

תעשייני הענף להם פעילות יצרנית בחו"ל<sup>7</sup> מדווחים על קיפאון בתפוקתם לצד המשך פיטורי העובדים ממפעליהם בחו"ל. למרות זאת, חלה האצה בקצב גידול השקעותיהם בחו"ל.

**לרבע השני של 2010** צופים תעשייני הענף גידול מואץ בפעילותם, הבולט לחיוב ביחס למרבית ענפי התעשייה: האצה חדה ביותר צפויה בקצב צמיחת תפוקת הענף והמכירות ליצוא ולשוק המקומי. במקביל, עלייה מואצת צפויה בהיקף השקעות הענף אל מול התמתנות קלה בקצב קליטת העובדים לענף. בנוסף, צפויה האצה בקצב גידול הוצאות המימון הריאליות



<sup>7</sup> כ- 35% מתעשייני הענף שהשיבו על הסקר דיווחו על פעילות יצרנית בחו"ל.

## ענף המתכת והחשמל

בהתאם לציפיות, נמשכה **ברבע הראשון של 2010** הנסיגה המתונה בתפוקת הענף ובניצולת הציוד, זה הרבעון התשיעי ברציפות. נדגיש, כי ענף זה הינו היחיד מבין ענפי התעשייה המשתתפים בסקר הרושם נסיגה כה ממושכת בתפוקתו וטרם הציג סימני התאוששות מהמשבר.

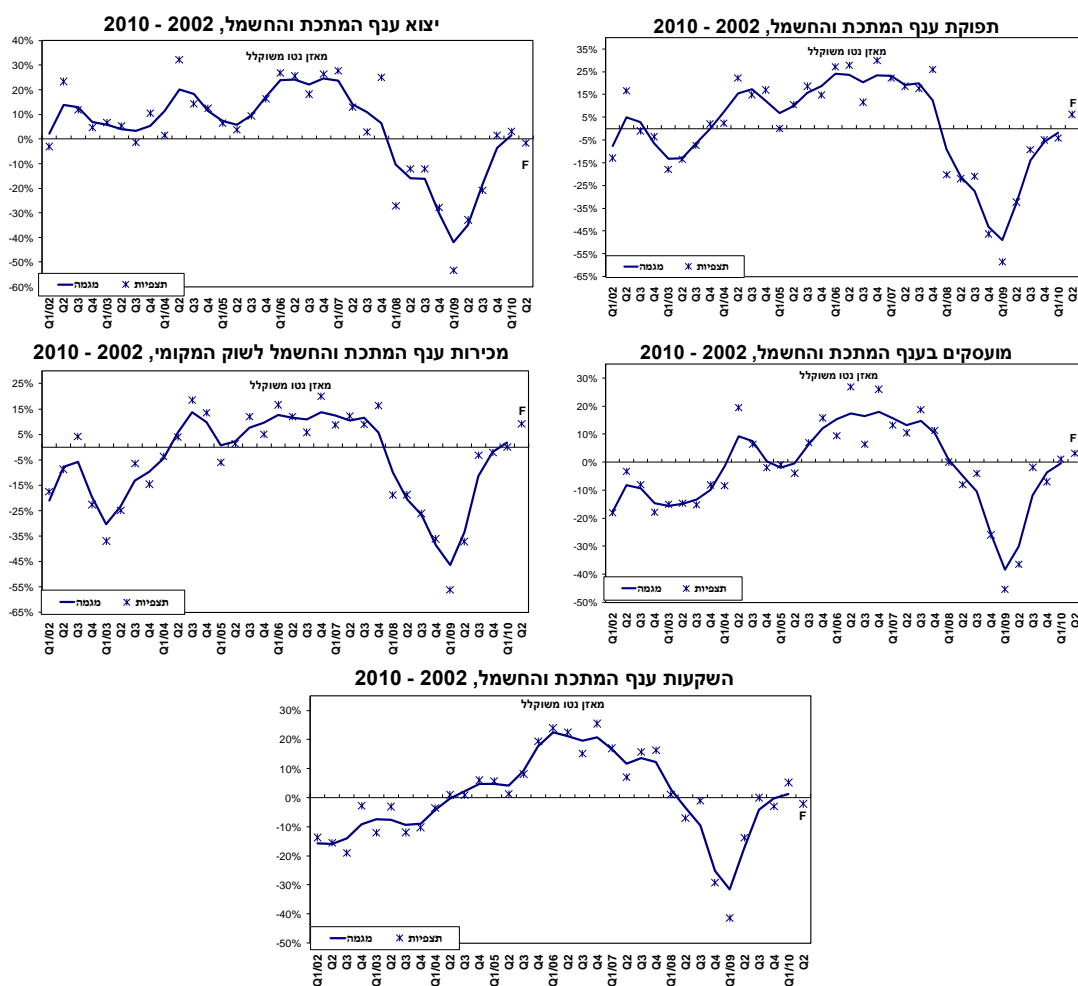
מנגד, נבלמו הירידות במכירות הענף לשוק המקומי ובמצבת העובדים, עת דיווחו התעשיינים על יציבות, זאת לצד עלייה ניכרת בקושי בגיוס עובדים מקצועיים לענף, הבולטת בהשוואה ליתר ענפי התעשייה (85% מתעשייני הענף דיווחו על קושי בסקר הנוכחי, לעומת 59% בסקר הקודם).

בנוסף, נמשך הגידול המתון בהיקף משלוחי היצוא, תוך החרפת עוצמת השחיקה ברווחיות היצוא. עלייה מתונה נרשמה גם בהיקף השקעות הענף, זאת לראשונה מזה שבעה רבעונים.

תעשייני הענף מדווחים על מצוקת האשראי, הבולטת ביחס למרבית ענפי התעשייה, אם כי תוך הקלה מסוימת: 63% מתעשייני הענף הזקוקים לאשראי מדווחים על קושי בקבלת אשראי חדש (לעומת 66% בסקר הקודם) ו- 57% אף מדווחים על קושי בשמירה על מסגרת האשראי הקיימת (לעומת 60% בסקר הקודם).

בניגוד לפעילות הענף בארץ, מדווחים תעשייני הענף להם פעילות יצרנית בחו"ל<sup>8</sup> על עלייה מחדשת בתפוקה ובמצבת עובדיהם במפעלים בחו"ל, לאחר חמישה רבעונים רצופים של ירידות חדות. למרות זאת, נמשך הצמצום בהשקעותיהם בחו"ל.

**ברבע השני של 2010** צפויה התאוששות מסוימת בפעילות הענף, אם כי ציפיותיהם של תעשייני הענף עדיין בולטים לשלילה ביחס למרבית ענפי התעשייה: גידול מתון צפוי בתפוקת הענף ובמצבת העובדים, לצד גידול במכירות הענף לשוק המקומי. מנגד, נסיגה קלה ביותר צפויה ביצוא הענף ובהשקעותיו, לצד גידול מואץ בהוצאות המימון הריאליות.



<sup>8</sup> כ- 15% מתעשייני הענף שהשיבו על הסקר דיווחו על פעילות יצרנית בחו"ל.

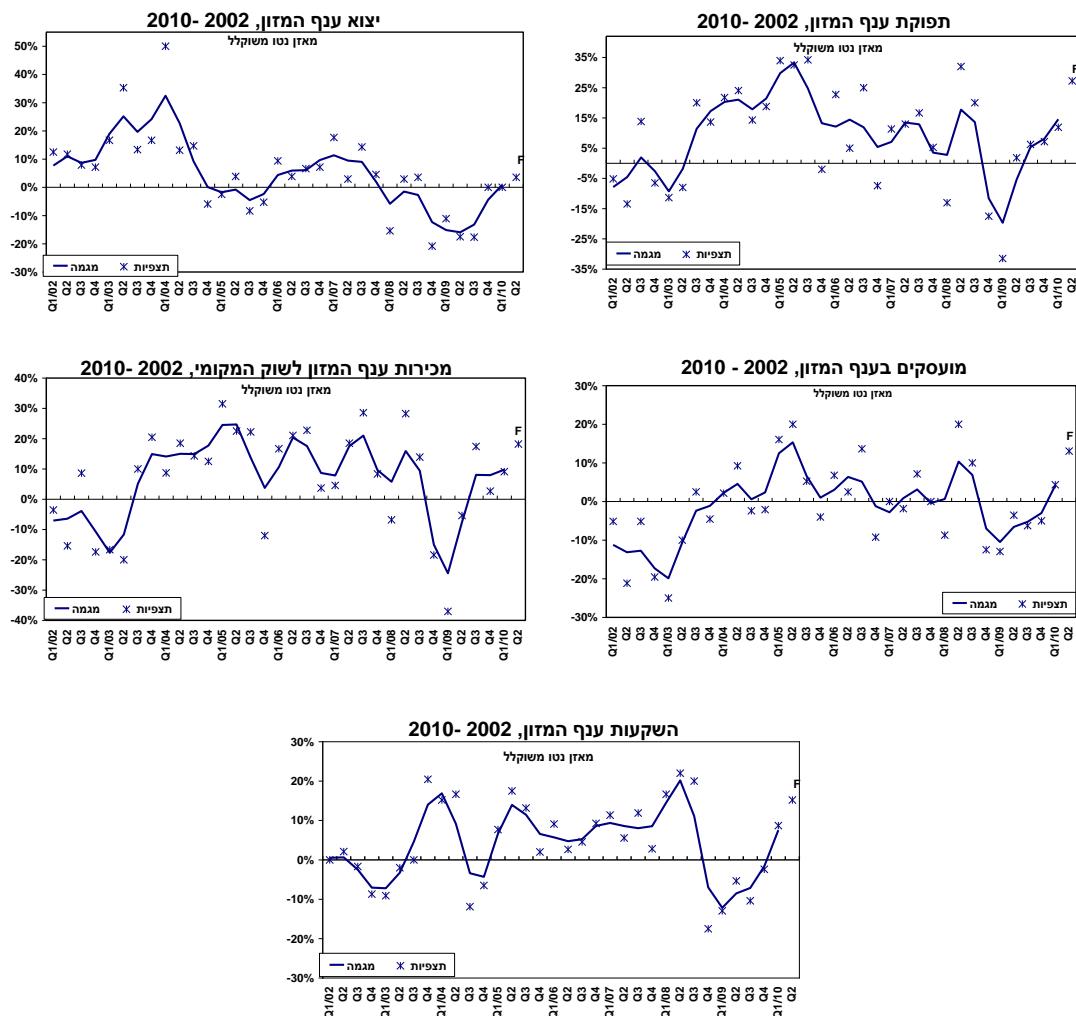
## ענף המזון

בהתאם לציפיות, הואץ **ברבע הראשון של 2010** קצב גידול **תפוקת הענף**, על רקע האצה בקצב גידול **מכירותיו לשוק המקומי**. יש להניח כי חלק מצמיחה מהירה זו הושפעה מגורמי עונתיות (חג הפסח שחל השנה בסוף מרץ). במקביל, לראשונה מזה חמישה רבעונים, חלה עלייה מחודשת **בניצולת הציוד** המלווה בהתמתנות הירידה **במלאי חומרי הגלם** ובעלייה **במלאי המוצרים המוגמרים**.

במקביל, לאחר חמישה רבעונים רצופים של נסיגה, חלה עלייה מחודשת בגורמי היצור בענף: תעשיית הענף מדווחים על גידול **בהשקעותיהם** לצד **קליטת עובדים** מחודשת. בתוך כך, נמשך **הקושי בגיוס עובדים מקצועיים** (74% דיווחו כך בסקר הנוכחי, בדומה ל- 71% בסקר הקודם).

יצואני הענף ממשיכים לדווח על **קיפאון בהיקף משלוחי היצוא**, תוך החרפת השחיקה **ברווחיות היצוא**, כאשר יצוא הענף ממשיך לבלוט לשלילה בהשוואה ליתר ענפי התעשייה המייצאים.

**ברבע השני של 2010** צפויה עלייה מואצת בפעילות הענף: האצה ניכרת צפויה בקצב גידול תפוקת הענף, במכירותיו לשוק המקומי ובקצב גידול גורמי היצור (השקעות ומועסקים), כאשר לא מן הנמנע כי חלק מהגידול הצפוי מושפע מפעילות מואצת בשל ריבוי החגים והמועדים בתקופה זו. בנוסף, צפויה עלייה מחודשת, אם כי מתונה, בהיקף משלוחי היצוא.



## 9 ענף הטקסטיל וההלבשה

בהתאם לציפיות, **ברבע הראשון של 2010** חלה עלייה מואצת בפעילות הענף, הבולטת לחיוב בהשוואה לממוצע התעשייה: האצה נרשמה **בתפוקת הענף** על רקע גידול מהיר ביותר, **במכירות לשוק המקומי וליצוא**, הבולט אף בהשוואה ליתר ענפי התעשייה. בנוסף, התמתנה עוצמת השחיקה ברווחיות היצוא.

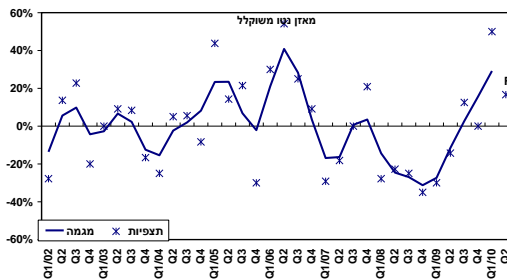
במקביל, האצה נרשמה בקצב גידול **ניצולת הציוד** בענף, תוך גידול מחודש במלאים.

האצה חלה גם בקצב גידול גורמי הייצור בענף – **מועסקים והשקעות**, אשר לוותה בעלייה מואצת **בהוצאות המימון הריאליות**, הבולטת אף השוואה ליתר ענפי התעשייה.

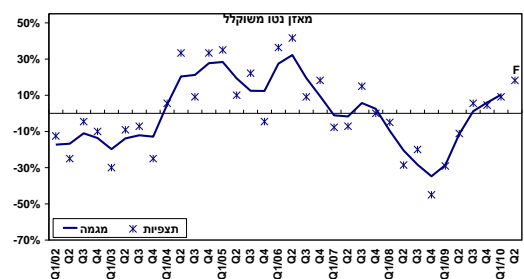
מנגד, מחריפה בענף **מצוקת האשראי**, כאשר 66% מתעשייני הענף הזקוקים לאשראי מדווחים על **קושי בקבלת אשראי חדש** (לעומת 43% בסקר הקודם) ו-60% אף מדווחים על **קושי בשמירה על מסגרת האשראי הקיימת** (לעומת 37.5% בסקר הקודם).

**ברבע השני של 2010** צפויה האצה נוספת בקצב צמיחת תפוקת הענף. מנגד, האטה ניכרת צפויה בקצב גידול השקעות הענף ומכירותיו לשוק המקומי וליצוא, זאת לצד האטה קלה בקצב קליטת העובדים לענף. בנוסף, צפויה האצה בקצב גידול הוצאות המימון הריאליות.

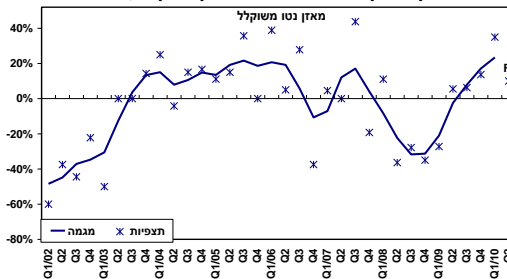
יצוא ענף הטקסטיל וההלבשה, 2010 - 2002



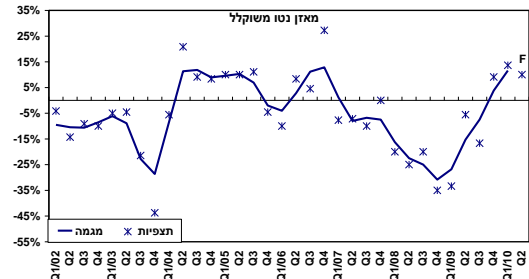
תפוקת ענף הטקסטיל וההלבשה, 2010 - 2002



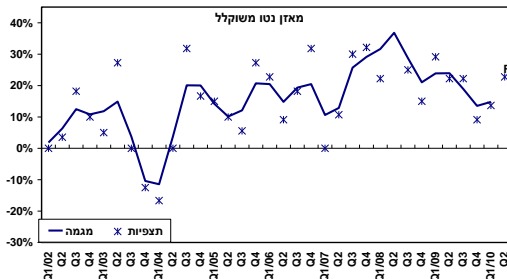
מכירות ענף הטקסטיל וההלבשה לשוק המקומי, 2010 - 2002



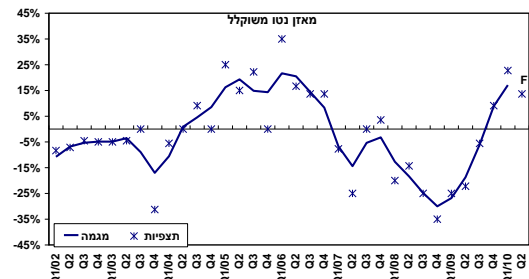
מועסקים בענף הטקסטיל וההלבשה, 2010 - 2002



הוצאות מימון בענף הטקסטיל וההלבשה, 2010 - 2002



השקעות בענף הטקסטיל וההלבשה, 2010 - 2002



<sup>9</sup> בשל מיעוט המשיבים לסקר בענף זה (11 משיבים), יש להיזהר מלהסיק מסקנות על פי ממצאים אלו בלבד על כיווני ההתפתחות של הענף בכללותו.

## 10 ענף הכרייה ומוצרי הבנייה

בהתאם לציפיות תעשיית הענף, התמתנה **ברבע הראשון של 2010** הנסיגה בתפוקת הענף, אם כי עדיין היא בולטת לשלילה ביחס ליתר ענפי התעשייה. במקביל, חל גידול מחודש בניצולת מלאי ההון ובמלאי המוצרים המוגמרים.

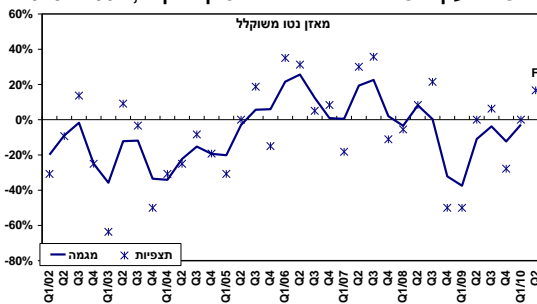
מנגד, לאחר שני רבעונים רצופים של קיפאון, נרשמה עלייה במצבת עובדי הענף, תוך עלייה בקושי בגיוס עובדים מקצועיים (80% דיווחו על קושי בסקר הנוכחי, לעומת 63% בסקר הקודם).

בנוסף, נמשך הגידול בהשקעות הענף, תוך האטה נוספת בקצב, זאת לצד יציבות בהוצאות המימון הריאליות.

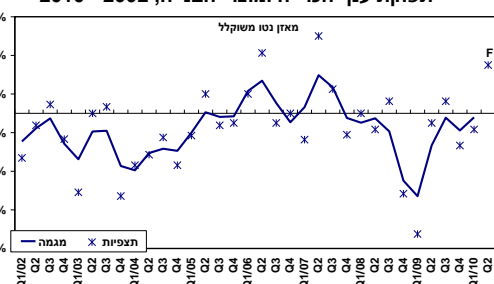
עוד מדווחים תעשיית הענף על יציבות בהיקף המכירות לשוק המקומי, לאחר נסיגה חדה ברבע האחרון אשתקד.

**לרבע השני של 2010** צופים תעשיית הענף גידול ניכר בתפוקה ובהיקף המכירות לשוק המקומי, לצד גידול מואץ בהשקעות הענף. מנגד, צפוי קיפאון במצבת העובדים בענף, הבולט לשלילה ביחס לתחזיותיהם של יתר ענפי התעשייה הצופים קליטת עובדים, לצד עלייה מחודשת בהוצאות המימון הריאליות.

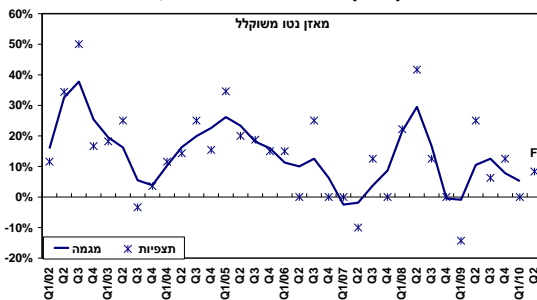
מכירות ענף הכרייה ומוצרי הבנייה לשוק המקומי, 2010 - 2002



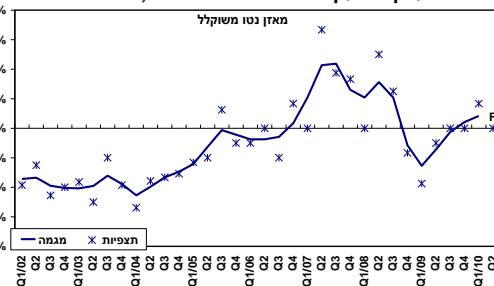
תפוקת ענף הכרייה ומוצרי הבנייה, 2010 - 2002



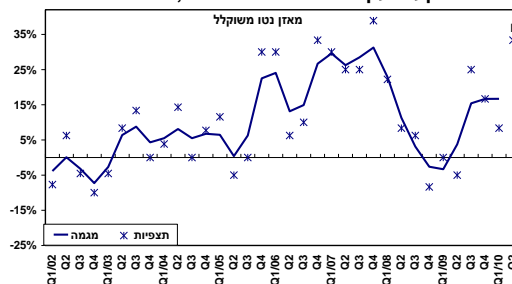
הוצאות מימון הענף הכרייה ומוצרי הבנייה, 2010 - 2002



מועסקים בענף הכרייה ומוצרי הבנייה, 2010 - 2002



השקעות ענף הכרייה ומוצרי הבנייה, 2010 - 2002



<sup>10</sup> בשל מיעוט המשיבים לסקר בענף זה (6 משיבים), יש להיזהר מלהסיק מסקנות על פי ממצאים אלו בלבד על כיווני ההתפתחות של הענף בכללותו.

## מגזר המפעלים הקטנים והבינוניים

מגזר המפעלים הקטנים והבינוניים<sup>11</sup> מדווח כי **ברבע הראשון של 2010** חלה נסיגה מתונה, עד כמעט קיפאון, **בתפוקת המגזר**, המלווה בהמשך היציבות **בניצולת הציוד** לצד גידול מחודש במלאים הן של **המוצרים הגמורים** והן של **חומרי הגלם**.

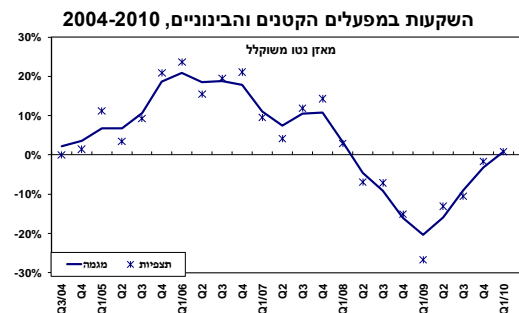
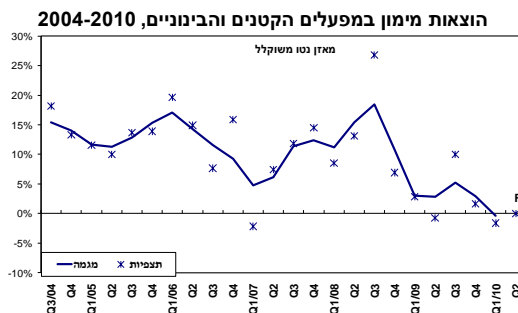
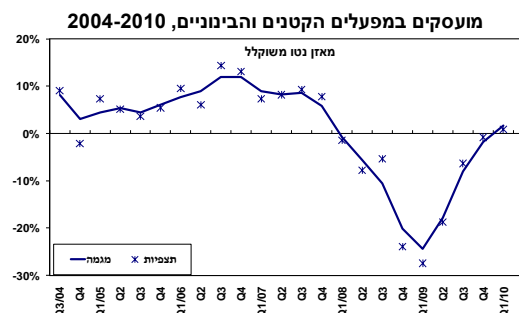
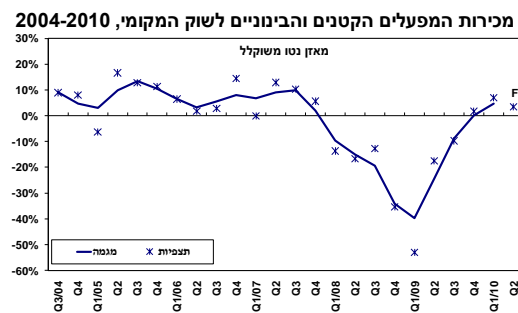
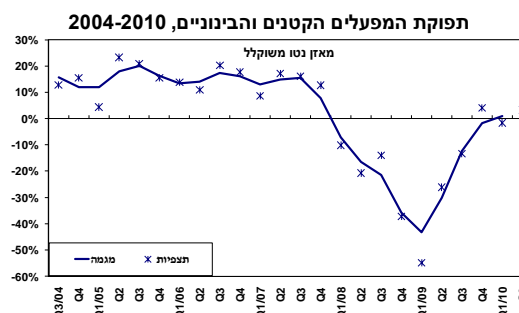
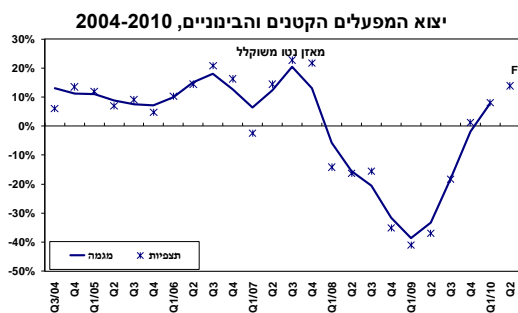
מנגד, בהתאם להערכות תעשייני המגזר, הואץ קצב גידול המכירות **לשוק המקומי וליצוא**, בהמשך לגידול מתון ביותר ברבע האחרון אשתקד, זאת למרות החרפת עוצמת השחיקה **ברווחיות היצוא**.

במקביל, נבלמה בתחילת 2010 הירידה **בהשקעות ובמצבת העובדים**, עת רשמו תעשייני המגזר גידול מתון, עד כמעט יציבות, בגורמי הייצור, לאחר כשנתיים בהן נרשמה ירידה מתמשכת.

**דיווחיהם של המפעלים הקטנים והבינוניים עדיין משקפים פער ניכר בעוצמת ההתאוששות מהמשבר בהשוואה למגזר המפעלים הגדולים**, אשר רשם בתחילת 2010 גידול מהיר נוסף בתפוקתו, תוך האצה בקצב גידול מכירותיו המקומיות ובמצבת עובדיו.

**לרבע השני של 2010** צופים תעשייני המפעלים הקטנים והבינוניים שיפור במרבית הפרמטרים: עלייה קלה צפויה בתפוקתם, לצד האצה ניכרת בקצב גידול משלוחי היצוא והאצה בקצב גידול ההשקעות ומצבת העובדים. מנגד, צופים המפעלים הקטנים והבינוניים האטה בקצב גידול המכירות המקומיות.

קצב הגידול הצפוי ביצוא ובמצבת העובדים דומה בעוצמתו לתחזיותיהם של מגזר המפעלים הגדולים. מנגד, תחזיות תעשייני המפעלים הקטנים והבינוניים ביחס לקצב הצמיחה ולמכירות לשוק המקומי עדיין מתונות בהשוואה למגזר המפעלים הגדולים, הצופה האצה חדה בקצב צמיחת תפוקתו ומכירותיו לשוק המקומי.



<sup>11</sup> מפעלים המעסיקים עד 100 עובדים.



## נספח מתודולוגי לגרפים

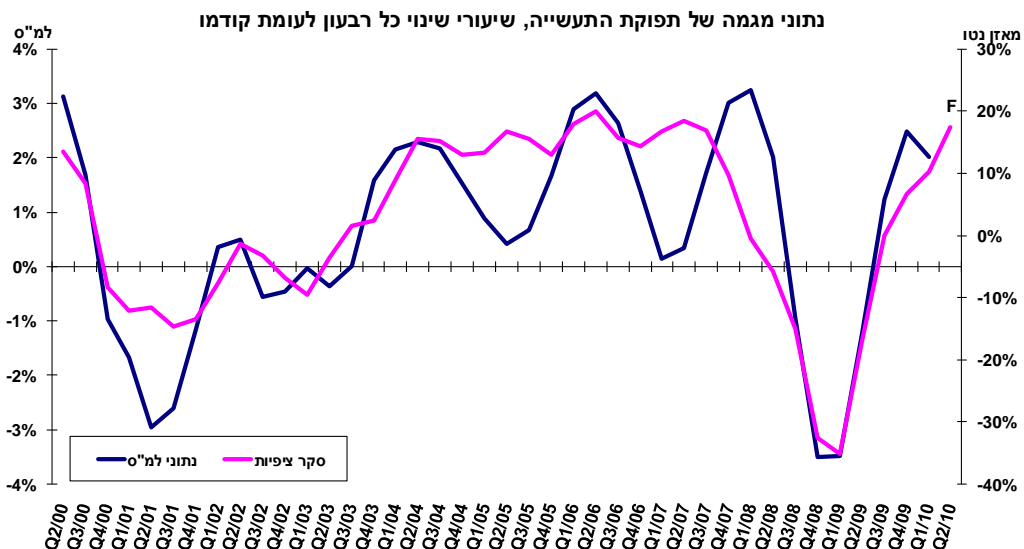
בגרפים המשולבים בסקר מוצגות תצפיות ומגמות על-פי הדיווחים שנתקבלו בסקרי הציפיות משנת 2002 ועד היום. הגרפים מתייחסים לממוצע התעשייה ולענפים בהם מספר מספק של מפעלים מדווחים. בנוסף, מוצגות תחזיות לרבע השני של שנת 2010, המבוססות על ציפיות המפעלים, כפי שמשתקפות בסקר הנוכחי.

מבחינים סטטיסטיים מוכיחים כי סקר הציפיות מספק אינדיקציה טובה לגבי כיווני ההתפתחויות בתעשייה עוד בטרם פורסמו הנתונים הסטטיסטיים הרשמיים. כך, העלתה בחינת הנתונים לשנים 2000-2010 מתאם חיובי של 0.80 בין נתוני המגמה של הלשכה המרכזית לסטטיסטיקה לקו המגמה של סקר הציפיות בהתייחס לתפוקת התעשייה. בנוסף, מבדיקה שערכה חברת "מגמות – טכנולוגיות חיזוי בע"מ" בשנת 1995, בהתייחסה לשנים 1978 עד 1995, נמצא כי "הסקר מדייק בכ- 80% מהמקרים בחיזוי כיוון השינוי של מדדי הייצור, היצוא והתעסוקה של הלמס", וכן כי "שקלול התשובות לפי גודל הענף או החברות אינו מניב שיפור בתוצאות".

גרף זה ממחיש ויזואלית את המתאם הגבוה בין דיווחי התעשיינים בסקר לבין נתוני המאקרו הרשמיים. הגרף מציג את התפתחות קו המגמה של מדד הייצור התעשייתי של הלמס, המפורסם מדי חודש, בפיגור של כחודש וחצי, אל מול קו המגמה של תפוקת התעשייה על-פי מאזן נטו של סקר הציפיות בתעשייה, שמפורסם בסיום כל רבעון לגבי הרבעון שהסתיים וכולל גם תחזית לרבעון הבא.

### סקר הציפיות ככלי לזיהוי שינויי מגמה בתעשייה

#### סקר ציפיות בתעשייה, 2000 - 2010



קו המגמה של סקר הציפיות מחושב כממוצע נע של שלושה סקרים. כך, לדוגמה, נתון המגמה לגבי הרבע האחרון של 2009 מורכב מממוצע משוקלל של הדיווחים שנתקבלו בשלושה סקרים: הסקר המתייחס לרבע השלישי של 2009, זה המתייחס לרבע האחרון של 2009, והסקר הנוכחי, המתייחס לרבע הראשון של 2010 (המשקלות הם: 25%, 50% ו-25%, בהתאמה).

המדד בתצוגה הגראפית מכונה מאזן נטו משוקלל. מדד זה מציג את ההפרש בין אחוז החברות המדווחות על עלייה לבין אלו המדווחות על ירידה, מותאם לעוצמת השינויים (כלומר, משקלה של חברה המדווחת על עלייה ניכרת גבוהה ממשקלה של זו המדווחת על עלייה קטנה, וכך לגבי ירידה).

יש להדגיש, כי אין לראות באחוזים המוצגים בגרפים שיעורי שינוי, אלא אינדיקציה למגמות בלבד. באופן כללי, ניתן לומר, כי "מאזן נטו" שלילי פירושו ירידה, וחיובי – עלייה.

## נספח טבלאות - ממוצע התעשייה<sup>12</sup>

<u>תפוקה</u>						
(F)Q2/10	Q1/10	Q4/09	Q3/09	Q2/09	Q1/09	
50	43	43	36	28	14	עלייה
6	8	8	7	5	2	מזה: עלייה ניכרת
17	30	30	30	46	70	ירידה
4	6	5	8	12	35	מזה: ירידה ניכרת
17.5	7.5	8	2	-13	-45	מאזן נטו משוקלל

<u>תעסוקה</u>						
(F)Q2/10	Q1/10	Q4/09	Q3/09	Q2/09	Q1/09	
24	23	22	20	9	5	עלייה
10	12	20	21	34	50	ירידה
4	1	0	2	4	14	מזה: ירידה ניכרת
7	6	1.5	1-	14-	30-	מאזן נטו משוקלל

<u>קשיים בגיוס עובדים בלתי מקצועיים</u>					
Q1/10	Q4/09	Q3/09	Q2/09	Q1/09	
45	37	40	37	17	נתקלו בקשיים
17	12	12	6	4	מזה: קושי גדול עד בינוני
41	44	43	38	42	אין קושי
15	19	17	25	41	לא חיפשו עובדים

<u>קשיים בגיוס עובדים מקצועיים</u>					
Q1/10	Q4/09	Q3/09	Q2/09	Q1/09	
75	67	69	61	42	נתקלו בקשיים
44	42	43	25	19	מזה: קושי בינוני עד גדול
12	14	16	16	22.5	אין קושי
13	19	15	23	36	לא חיפשו עובדים

<u>מכירות לשוק המקומי</u>						
(F)Q2/10	Q1/10	Q4/09	Q3/09	Q2/09	Q1/09	
42	43	41	37	28	7	עלייה
6.5	8	6	6	4	1	מזה: עלייה ניכרת
19	28	31	32	43.5	70.5	ירידה
3	5	8	7	11	28	מזה: ירידה ניכרת
13	9	5	2	-11	-46	מאזן נטו משוקלל

<u>הזמנות לשוק המקומי</u>						
(F)Q2/10	Q1/10	Q4/09	Q3/09	Q2/09	Q1/09	
41	41	37	35	27	6	עלייה
20	28	33	32	42.5	73	ירידה
3	7	9	6	10	32	מזה: ירידה ניכרת
12	6	0.5	1	-11	-49	מאזן נטו משוקלל

<u>משלוחי יצוא</u>						
(F)Q2/10	Q1/10	Q4/09	Q3/09	Q2/09	Q1/09	
47.5	43	44	32	23	13	עלייה
5	10	9	5	3	2	מזה: עלייה ניכרת
17	27	27	33	46	61	ירידה
6	9	4	11	22	34	מזה: ירידה ניכרת
15	8.5	11	-4	-21	-40	מאזן נטו משוקלל

<sup>12</sup> באחוזים מסך המפעלים המדווחים.

הזמנות ליצוא						
(F)Q2/10	Q1/10	Q4/09	Q3/09	Q2/09	Q1/09	
50	38	46	32	21	13	עלייה
5	7	12	4	5	2	מזהה: עלייה ניכרת
15	28	30	39	46	67	ירידה
5	9	6	15	22.5	41.5	מזהה: ירידה ניכרת
17.5	4	11	-9	-21	-47	מאזן נטו משוקלל

רווחיות היצוא						
Q1/10	Q4/09	Q3/09	Q2/09	Q1/09	Q4/08	
6	6.5	8	17	24	23	עלייה
0	0	0	1	3	1	מזהה: עלייה ניכרת
52	46	61	42	47	48	ירידה
17	7	23	16	17	23	מזהה: ירידה ניכרת
-31.5	-23	-38	-20	-19	-24	מאזן נטו משוקלל

מחירי היצוא						
(F)Q2/10	Q1/10	Q4/09	Q3/09	Q2/09	Q1/09	
14	12	7	7	6	10	עלייה
15	23	22	39	31	46	ירידה
2	2.5	2	11	4	13	מזהה: ירידה ניכרת
-0.5	-6.5	-8	-21	-14	-24	מאזן נטו משוקלל

גורמים המגבילים את צמיחת היצוא (ציון ממוצע משוקלל לכל גורם)						
דרוג סקר נוכחי	סקר אפריל 2010 (נוכחי)	סקר ינואר 2010	סקר אוקטובר 2009	סקר יולי 2009	סקר אפריל 2009	הגורמים
I	3.4	3.6	3.8	3.9	3.9	הזמנות ליצוא
I	3.3	3.3	3.3	3.1	3.0	רווחיות היצוא
I	3.3	3.4	3.4	3.4	3.2	קשיי חדירה ושיווק לשווקים חדשים
II	3.2	3.3	3.3	3.1	3.1	מחירים בינלאומיים
III	2.9	3.1	3.0	3.0	3.1	קשיי שיווק בשווקים קיימים
III	2.8	2.8	2.9	2.9	2.7	היעדר תמיכה ממשלתית לעידוד היצוא
IV	2.2	2.0	2.3	2.3	2.4	אשראי

\* על-פי מבחני מובהקות, ברמת מובהקות של 10%.

מלאי מוצרים מוגמרים					
Q1/10	Q4/09	Q3/09	Q2/09	Q1/09	
27	28	20	22	26	עלייה
21	23	27	34	36	ירידה
3	4	-4	-10	-6	מאזן נטו משוקלל

<b>מלאי חומרי גלם</b>					
Q1/10	Q4/09	Q3/09	Q2/09	Q1/09	
23	23	19	18	20	עלייה
24	24	31	40	41	ירידה
0	0	-8	-14	-12	מאזן נטו משוקלל

<b>שיעור הניצול של מלאי ההון</b>					
Q1/10	Q4/09	Q3/09	Q2/09	Q1/09	
35	29	24	18	31	עלייה
21	26	28	38	24	ירידה
4	3.5	9	11.5	26	מזה: ירידה ניכרת
7	2	-3	-15	-39	מאזן נטו משוקלל

<b>הוצאות מימון ריאליות</b>						
(F)Q2/10	Q1/10	Q4/09	Q3/09	Q2/09	Q1/09	
27	17	24	25	22	31	עלייה
2	4	3	4	3	4	מזה: עלייה ניכרת
4	15	15.5	10	22	24	ירידה
12	3	6	8	-0.5	5	מאזן נטו משוקלל

<b>השקעות בתעשייה</b>						
(F)Q2/10	Q1/10	Q4/09	Q3/09	Q2/09	Q1/09	
26	26	24	16	14	7.5	עלייה
4	6	6.5	3	4	2	מזה: עלייה ניכרת
10.5	13	10	17	25	41	ירידה
4	7	5	9	13	25	מזה: ירידה ניכרת
8	6	8	-3	-10	-28.5	מאזן נטו משוקלל

<b>תפוקת המפעלים המייצרים בחו"ל</b>						
(F)Q2/10	Q1/10	Q4/09	Q3/09	Q2/09	Q1/09	
73	39	49	44	23	11	עלייה
9	12	3	3	9	5	מזה: עלייה ניכרת
6	27	27	33	51	65	ירידה
38	10.5	9	-3	-20	-35	מאזן נטו משוקלל

<b>מועסקים במפעלים המייצרים בחו"ל</b>						
(F)Q2/10	Q1/10	Q4/09	Q3/09	Q2/09	Q1/09	
25	21	27	13	9	5	עלייה
3	0	0	0	3	0	מזה: עלייה ניכרת
3	12	18	34	38	43	ירידה
12.5	3	3	-16	-16	-26	מאזן נטו משוקלל

<b>השקעות במפעלים המייצרים בחו"ל</b>						
(F)Q2/10	Q1/10	Q4/09	Q3/09	Q2/09	Q1/09	
27	27	21	16	15	5	עלייה
6	3	0	3	0	3	מזה: עלייה ניכרת
3	6	6	26	26.5	38	ירידה
14	10.5	4.5	-9	-15	-26	מאזן נטו משוקלל