

סקר ציפיות בתעשייה

לחודשים ינואר - מרץ 2010

שלום רב,

מצ"ב לעיון סקר הציפיות בתעשייה המציג את התפתחות התעשייה בפועל ברבע האחרון של 2009 ואת המגמות הצפויות לרבעון הראשון של השנה.

על פי ממצאי הסקר, ברבע האחרון של 2009 חלה התאוששות ממשית בפעילות התעשייתית: האצה נרשמה בקצב צמיחת התעשייה ובמכירות המקומיות, תוך בלימת מגמת הפיטורים וגידול מהיר ומחודש במשלוחי היצוא ובהשקעות בתעשייה. לרבע הראשון של 2010 צופים התעשיינים גידול נוסף בפעילות התעשייתית בקצב הדומה לזה שנרשם בסוף 2009.

סקר הציפיות בתעשייה נערך על-ידי התאחדות התעשיינים זה למעלה מ-30 שנה, מאז 1978, בקרב מדגם מייצג של למעלה מ-700 מפעלי תעשייה. הסקר מציג מדי רבעון את ההתפתחויות בתעשייה ברבעון החולף, ואת אלו הצפויות ברבעון הבא, בפרוט לפי ענפי התעשייה.

סקר הציפיות בתעשייה היה מהראשונים לאתר את שינוי מגמת הצמיחה שאפיינה את התעשייה בשנים האחרונות, כאשר כבר בתחילת 2008 הצביע על מעבר לנסיגה בפעילות התעשייתית, זאת כחצי שנה לפני נתוני המאקרו הרשמיים.

יכולתו של סקר הציפיות לחזות בשלבים מוקדמים יחסית את שינוי המגמה, התאפשרה הודות לכך שהסקר בוחן את שינויי המגמה על-פי דיווחים מהשטח מייד עם תום כל רבעון. גורם נוסף, המסייע לסקר להוות ברומטר טוב למצב התעשייה, הינו העובדה שאינו משקלל את דיווחי המפעלים לפי גודלם. כך, לדוגמא, היה המצב במחצית הראשונה של 2008, כאשר נתוני המאקרו הרשמיים הצביעו על המשך הצמיחה המהירה, אולם צמיחה זו נגזרה ברובה מענף בודד, הכימיה, או ליתר דיוק- בעיקר משתי חברות גדולות באותו ענף. זאת, בעוד יתר ענפי התעשייה (דהיינו מרבית התעשייה) כבר שינו מגמה ורשמו נסיגה בתפוקתן או לפחות האטה ניכרת.

מבחנים סטטיסטיים שונים שנערכו במהלך השנים¹ העלו כי סקר הציפיות מספק אינדיקציה טובה לגבי כיווני ההתפתחויות בתעשייה עוד בטרם פורסמו הנתונים הסטטיסטיים הרשמיים.

תודתי לדפנה אבירם-ניצן, מנהלת מחלקת המחקר הכלכלי, ולצוות המחלקה על העבודה המקצועית שנעשת מדי רבעון להפקת סקר זה.

חובי גינל
סמנכ"ל לרגולציה ולכלכלה

¹ ר' נספח מתודולוגי בעמוד 16.

עיקרי הממצאים של סקר ציפיות

מגמות בפועל ברבע האחרון של 2009:

- האצה בקצב גידול תפוקת התעשייה.
- גידול מתון במצבת העובדים בתעשייה, לאחר חמישה רבעונים של פיטורים.
- עלייה מתונה בהיקף המכירות לשוק המקומי.
- גידול ניכר במשלוחי היצוא, תוך התמתנות עוצמת השחיקה ברווחיות היצוא.
- גידול מחודש נרשם גם בהשקעות בנכסים קבועים, לאחר שנה של ירידות.
- עלייה מתונה ביותר בניצולת מלאי ההון, לראשונה מזה שבעה רבעונים.
- חברות התעשייה הרב-לאומיות, להן פעילות יצרנית בחו"ל, מדווחות אף הן על גידול מחודש בפעילותן התעשייתית בחו"ל.

ציפיות לרבע הראשון של 2010:

- המשך הגידול בתפוקת התעשייה, בקצב הדומה לזה שנרשם בסוף 2009.
- גידול מתון נוסף במצבת העובדים בתעשייה.
- האצה קלה בקצב גידול המכירות לשוק המקומי.
- גידול נוסף ביצוא ובהשקעות התעשייה, בקצב דומה לזה שנרשם בסוף 2009.
- האצה בקצב עליית הוצאות המימון הריאליות.
- חברות התעשייה הרב לאומיות, צופות האצה בקצב גידול פעילותן בחו"ל.

בדבר הסברים והבהרות ניתן לפנות לצוות מחלקת המחקר הכלכלי:

דפנה אבירם-ניצן, מנהלת מחלקת המחקר הכלכלי

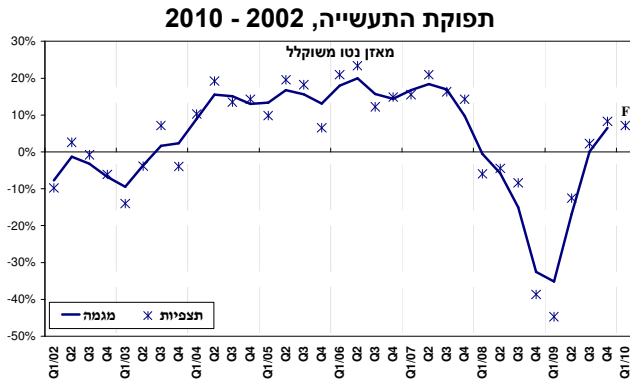
ג'ולי שדה זלצר, ראש תחום ניתוחים כלכליים
חגית שמריהו, כלכלנית המחלקה

טלפון: 03-5198807

הפרסום מופיע גם באתר התאחדות התעשיינים: www.industry.org.il

סקר ציפיות בתעשייה לחודשים ינואר – מרץ 2010

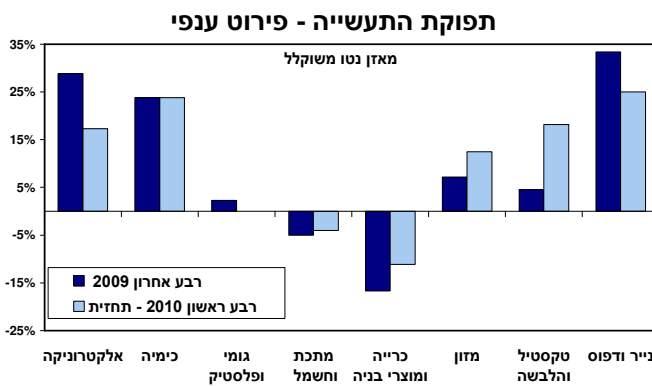
על פי דיווחיהן של 171 חברות תעשייתיות, שהשיבו לסקר מאמצע דצמבר 2009 ועד סוף ינואר 2010 עולה כי:



לרבע הראשון של 2010 צופים התעשיינים גידול נוסף בתפוקת התעשייה, זאת בהמשך להאצה בקצב הגידול שחלה ברבע האחרון של 2009, ולאחר גידול מתון ביותר ברבע השלישי של 2009. תחזיות התעשיינים לרבע הראשון של השנה מצביעות על מאזן נטו משוקלל² חיובי של 7%, כאשר 43% מהתעשיינים צופים גידול בתפוקתם, ו-30% צופים ירידה.

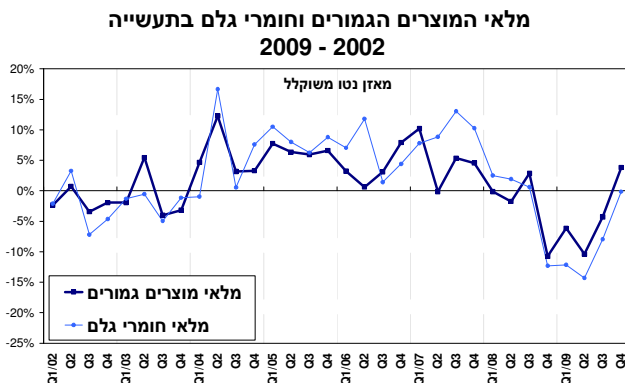
מאזן נטו משוקלל דומה, של 8%, נרשם גם ברבע האחרון של 2009, המשקף, כאמור, האצה בקצב גידול תפוקת התעשייה בסוף 2009, לאחר עלייה מתונה יחסית בתפוקה ברבע השלישי אשתקד (מאזן נטו חיובי של 2%).

על אף הגידול בתפוקה, שצפוי להימשך גם בחודשים הקרובים, עדיין מדובר בצמיחה מתונה ביותר בהשוואה לארבע שנות הצמיחה שקדמו למשבר הכלכלי: בין השנים 2004 – 2007 נרשם מאזן חיובי ממוצע של 15.5% המשקף גידול ניכר בתפוקת התעשייה.



הצפי להמשך הגידול בתפוקה משקף צפי לצמיחה במרבית ענפי התעשייה, למעט ענפי הכרייה ומוצרי הבניה, המתכת והחשמל שצופים נסיגה נוספת בתפוקתם, וענף הגומי והפולסטיק אשר צופה קיפאון בתפוקתו.

נציין כי האטה צפויה בקצב צמיחת ענפי האלקטרוניקה.

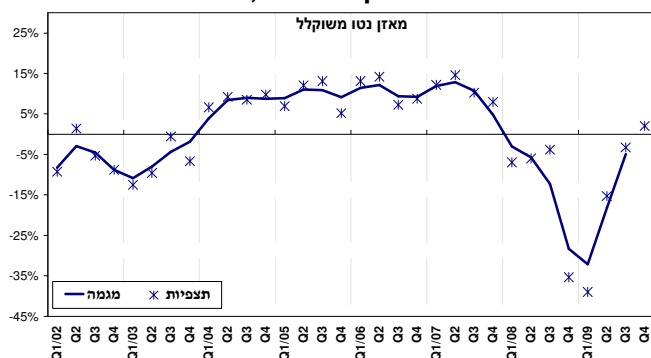


במקביל, לאחר ארבעה רבעונים רצופים של ירידה במלאים, מדווחים התעשיינים על יציבות במלאי חומרי הגלם לצד גידול במלאי המוצרים הגמורים ברבע האחרון של 2009.

הגידול במלאי המוצרים הגמורים מתיישב עם המגמה העולמית של חידוש מלאים, לאחר תקופה ממושכת של צמצום.

² מאזן נטו משוקלל = שיעור המדווחים על עלייה פחות שיעור המדווחים על ירידה, משוקלל בהתאם לעוצמת השינוי.

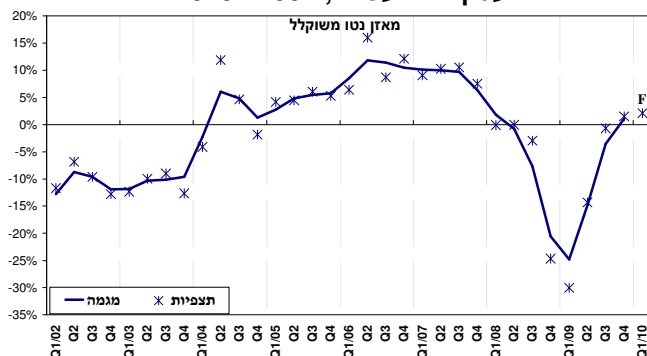
ניצולת מלאי ההון בתעשייה, 2009 - 2002



ההתאוששות בפעילות התעשייתית מלווה בגידול מחודש בניצולת הציוד בתעשייה: לראשונה מזה שבעה רבעונים מדווחים התעשיינים בסקר על עלייה מתונה ביותר בניצולת מלאי ההון במפעלים ברבע האחרון של 2009. מאזן נטו חיובי של 2% נרשם בתקופה הנסקרת, לאחר מאזן נטו שלילי של 3% ברבע השלישי של 2009 ומינוס 15% ברבע השני אשתקד.

לרבע הראשון של 2010 צופים התעשיינים גידול מתון במצבת העובדים בתעשייה, בקצב דומה לזה שנרשם ברבע האחרון של 2009: ציפיות התעשיינים מצביעות על מאזן נטו חיובי של 2%, כאשר 17% מהתעשיינים צופים גידול (מרביתם גידול קל), אל מול 11% הצופים פיטורים.

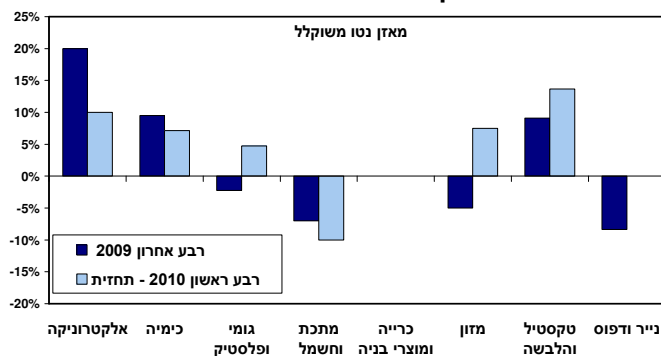
מועסקים בתעשייה, 2010 - 2002



מאזן נטו משוקלל דומה, של 1.5%, נרשם גם בסוף 2009, המשקף קליטת עובדים מחודשת, בקצב מתון ביותר, זאת לאחר חמישה רבעונים רצופים של פיטורי עובדים, שהגיעו לקצב שיא ברבע הראשון של 2009, עם מאזן נטו שלילי נמוך ביותר, של 30%, כמותו לא דווח זה יותר משלושים שנה.

על אף הגידול במצבת העובדים, שצפוי להימשך גם ברבע הראשון של השנה, **עדיין מדובר בקצב קליטה נמוך משמעותית בהשוואה לקצב הקליטה בשלוש השנים שקדמו למשבר:** בין השנים 2005 – 2007 נרשם מאזן חיובי ממוצע של כ-8%, המשקף גידול ניכר במצבת העובדים בתעשייה.

מועסקים בתעשייה - פירוט ענפי

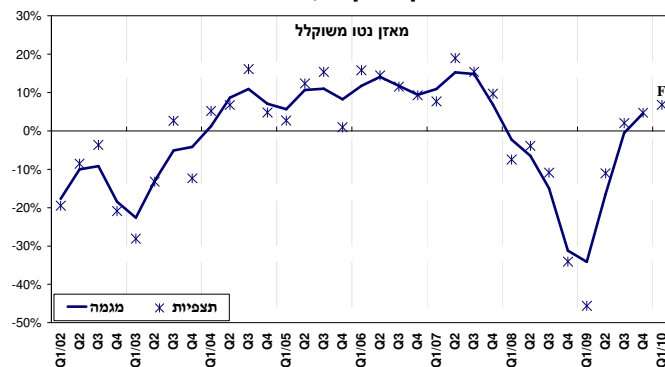


הגידול הצפוי במצבת העובדים בתעשייה בתחילת השנה משקף צפי לקליטת עובדים במרבית ענפי התעשייה, למעט ענף המתכת והחשמל שצופה צמצום נוסף במצבת העובדים, בהמשך לשבעה רבעונים רצופים של פיטורים, וכן ענפי הכרייה והחציבה, נייר ודפוס הצופים קיפאון.

האטה ניכרת צפויה בקצב קליטת העובדים לענפי האלקטרוניקה.

במקביל, נותר בסוף 2009 כמעט ללא שינוי שיעור התעשיינים המדווחים על קושי בגיוס עובדים מקצועיים לתעשייה: כ-67% דיווחו על קושי, בדומה ל-69% בסקר הקודם, ולאחר 61% שדיווחו כך ברבע השני של 2009. יציבות זו מתיישבת עם דיווחי התעשיינים בסקר על עלייה מתונה ביותר במצבת העובדים בתעשייה בסוף 2009. קשיים בולטים במיוחד נרשמו בענפי הגומי והפולסטיק, האלקטרוניקה, והמזון.

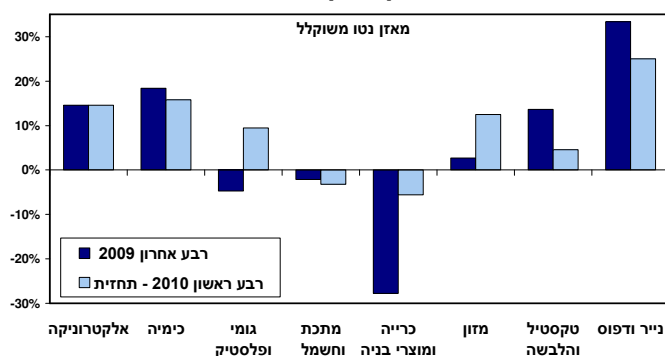
מכירות לשוק המקומי, 2010-2002



לרבע הראשון של 2010 צופים התעשיינים גידול נוסף בהיקף המכירות לשוק המקומי: ציפיות התעשיינים משקפות מאזן נטו משוקלל חיובי של כ- 7%, כאשר 35% מהתעשיינים צופים עלייה במכירות המקומיות, מרביתם עלייה קלה, לעומת 21% אשר צופים ירידה.

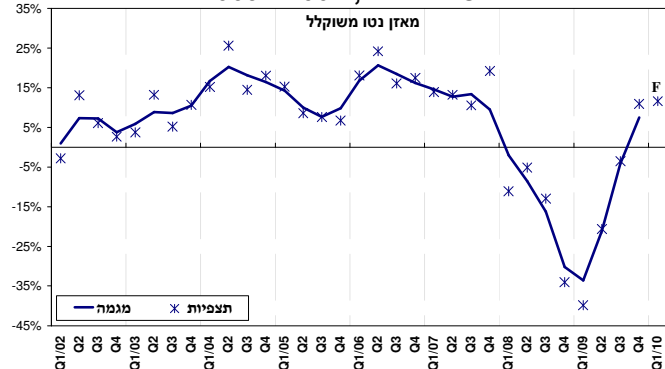
ציפיות אלו משקפות האצה קלה בקצב גידול המכירות המקומיות: מאזן נטו חיובי של כ- 7% צפוי בתחילת השנה, לעומת 5% ברבע האחרון של 2009 ו- 2% ברבע השלישי אשתקד. נזכיר, כי הגידול במכירות המקומיות מאז אמצע 2009, חל לאחר שישה רבעונים רצופים של ירידות חדות ביותר.

מכירות לשוק המקומי - פירוט ענפי



הגידול הצפוי במכירות לשוק המקומי נגזר בעיקרו מצפי לגידול במכירות ענפי הכימיה, האלקטרוניקה, המזון, הגומי והפולסטיק, הנייר והדפוס. מנגד, נסיגה נוספת צפויה בענפי הכרייה ומוצרי הבניה, המתכת והחשמל.

משלוחי יצוא, 2009 - 2002

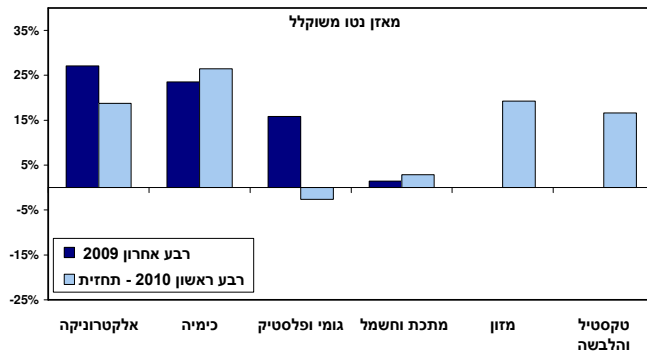


היצואנים צופים לתחילת 2010 גידול נוסף במשלוחי היצוא בקצב דומה לזה שנרשם בסוף 2009: מאזן נטו משוקלל חיובי של 12% צפוי לרבע הראשון של השנה, כאשר 44% מהיצואנים צופים גידול ביצוא, מרביתם עלייה קלה, אל מול 23% שצופים קיטון.

מאזן נטו משוקלל דומה, של 11%, נרשם גם ברבע האחרון של 2009, המשקף גידול ניכר ביצוא לאחר שבעה רבעונים רצופים של נסיגה חדה (מאזן נטו שלילי ממוצע של 19%).

על אף הגידול המחודש ביצוא, שצפוי להימשך גם בחודשים הבאים, עדיין מדובר בקצב גידול מתון בהשוואה לגידול הממוצע שנרשם בשנתיים שקדמו למשבר הכלכלי: בין השנים 2006 - 2007 נרשם מאזן חיובי ממוצע של 16.5%, המשקף גידול חד במשלוחי היצוא.

יצוא תעשייתי - פירוט ענפי



הגידול הצפוי ביצוא ברבע הראשון של השנה משקף צפי לגידול ניכר במרבית ענפי התעשייה המייצאים, למעט ענף הגומי והפלסטיק שצופה נסיגה מחודשת במשלוחי היצוא. גידול חד צפוי בענפי הטקסטיל וההלבשה, הכימיה והמזון. הגידול הצפוי בענף האלקטרוניקה משקף האטה בהשוואה לסוף 2009.

היצואנים בסקר צופים כי ברבע הראשון של השנה תימשך ירידת מחירי היצוא במונחי מט"ח, בקצב דומה לזה שנרשם ברבע האחרון של 2009: צפוי מאזן נטו שלילי של 9.5%, לאחר מאזן נטו שלילי של 8% בסוף 2009.

בראש רשימת הגורמים הבולמים את צמיחת היצוא ממשיכים היצואנים לדרג את גורם הזמנות היצוא עם ציון ממוצע של 3.6 (בסולם של 1 עד 5, כאשר 5 = הגורם המגביל ביותר). במקום השני דירגו היצואנים את גורם קשיי חדירה ושיווק לשווקים חדשים (ציון ממוצע של 3.4), זאת לצד גורמי הרווחיות ומחירים בינלאומיים (ציון ממוצע של 3.3 כל אחד), ובמקום השלישי דורג גורם קשיי שיווק בשוק קיים (ציון ממוצע של 3.1).

נדגיש, כי זהו הרבעון החמישי ברציפות בו מדווחים היצואנים בסקר, כי גורם הזמנות היצוא מהווה את המכשול העיקרי לצמיחת היצוא, זאת בעוד שבשלושת הרבעונים הראשונים של 2008, טרם המשבר הכלכלי, דורגה רווחיות היצוא כגורם המגביל ביותר.

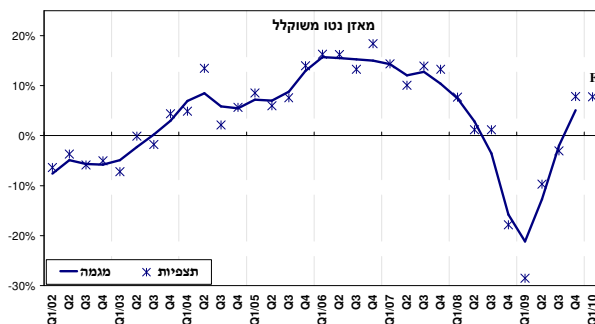
היצואנים בסקר מדווחים על התמתנות ניכרת בעוצמת השחיקה ברווחיות היצוא ברבע האחרון של 2009: מאזן נטו שלילי של 23% בסוף 2009, לאחר מאזן נטו שלילי של 38% ברבע השלישי של 2009. ההתמתנות המדווחת, חלה על רקע הפיחות המתון שחל במהלך הרבע האחרון של 2009, לאחר מספר חודשים (כחצי שנה) של תיסוף.

על אף ההתמתנות, עדיין מדובר בשחיקה חדה יחסית ברווחיות בהשוואה לזו שנרשמה בממוצע שני הרבעונים הראשונים של 2009. (מאזן נטו שלילי ממוצע של 19%).

על רקע התאוששות בפעילות התעשייתית מאז הרבע האחרון של 2009, ירד שיעור התעשיינים בסקר המדווחים על מצוקת אשראי: 48% מהתעשיינים שנזקקו לאשראי חדש נתקלו ברבע האחרון של השנה בקושי בקבלתו (כמחציתם דיווחו על קושי בינוני עד גדול), לעומת 57% שדיווחו כך בסקר הקודם. יחד עם זאת, מדווחים כ- 44% מהתעשיינים שביקשו לשמור על מסגרת האשראי הקיימת כי נתקלו בקושי (16% דיווחו על קושי בינוני עד גדול). בסקר הקודם דיווחו כך 55% מהתעשיינים.

התעשיינים צופים לרבע הראשון של 2010 האצה בקצב עליית הוצאות המימון הריאליות: מאזן נטו משוקלל חיובי של 11% (25% צופים עלייה בהוצאות, לעומת 6% בלבד הצופים ירידה קלה), לאחר מאזן חיובי של 6% בסוף 2009. הצפי לגידול בהוצאות אלו בתחילת 2010 חל על רקע עליית ריבית בנק ישראל במהלך החודשים דצמבר 2009 – ינואר 2010 (עליה של 0.5%), לצד צפי לעלייה נוספת בריבית גם במהלך השנה.

השקעות בתעשייה, 2002 - 2010

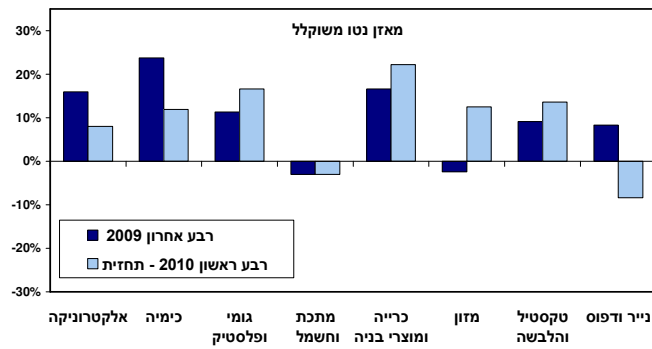


לרבע הראשון של 2010 צופים התעשיינים גידול נוסף בהשקעות, בקצב דומה לזה שנרשם בסוף של 2009: מאזן נטו חיובי של 8% צפוי בתחילת השנה, כאשר 23% צופים גידול בהשקעות, מרביתם גידול קל, לעומת 6% בלבד שצופים ירידה.

מאזן נטו דומה נרשם בהשקעות התעשייה גם בסוף 2009 (8%), זאת לאחר ארבעה רבעונים רצופים של ירידה חדה בהשקעות, אשר הגיעה לשיאה ברבע הראשון של 2009, עת נרשם מאזן נטו שלילי של 28.5%.

נגדיש, כי קצב גידול ההשקעות הן בפועל (בסוף 2009) והן הצפוי לחודשים הבאים, גבוה יחסית לגידול הממוצע שנרשם בשלושת הרבעונים הראשונים של 2008, טרם החלו התעשיינים בסקר לדווח על נסיגה חדה בהשקעות (אז נרשם מאזן נטו חיובי ממוצע של כ-3%), אך עדיין נמוך משמעותית מהרמה ששרה בשנות הצמיחה: בין השנים 2006 – 2007 נרשם מאזן נטו חיובי ממוצע של 14.5%.

השקעות בתעשייה - פירוט ענפי

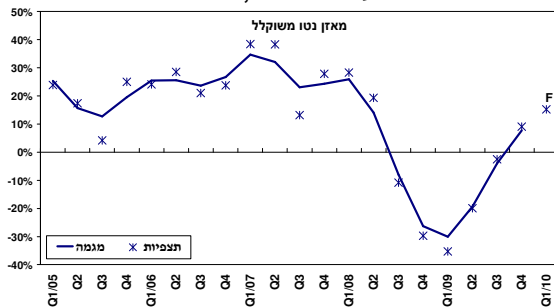


הצפי לגידול משקף צפי לעלייה בהשקעות מרבית ענפי התעשייה, למעט ענפי המתכת והחשמל, הנייר והדפוס שצופים נסיגה.

האצה צפויה בהשקעות ענפי הכרייה ומוצרי הבניה, הגומי והפלסטיק, הטקסטיל וההלבשה. זאת לצד, צפי לגידול מחודש בענף המזון. מנגד, האטה צפויה בקצב גידול ההשקעות בענפי הכימיה והאלקטרוניקה.

גם חברות התעשייה הרב-לאומיות³ צופות לרבע הראשון של 2010 האצה בקצב גידול פעילותן בחו"ל:

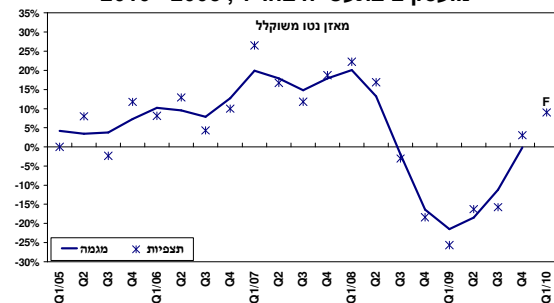
ייצור תעשייתי בחו"ל, 2010 - 2005



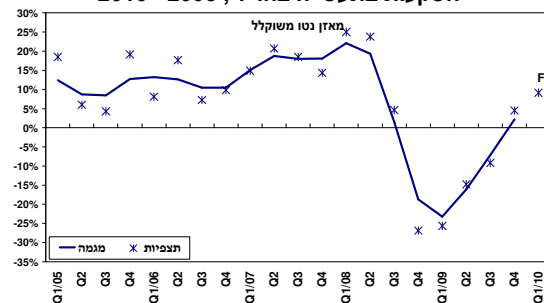
האצה חדה צפויה בקצב גידול תפוקתן בחו"ל, בהמשך לגידול ברבע האחרון של 2009, ולאחר חמישה רבעונים רצופים של נסיגה חדה בתפוקתן: לרבע הראשון של השנה צפוי מאזן נטו משוקלל חיובי של 15%.

במקביל, האצה צפויה גם בקצב גידול גורמי הייצור בחו"ל – גידול מואץ צפוי בהשקעות ובמצבת העובדים במפעלים בחו"ל.

מועסקים בתעשייה בחו"ל, 2010 - 2005



השקעות בתעשייה בחו"ל, 2010 - 2005



³ על פעילות יצרנית בחו"ל דיווחו 33 חברות מתוך 171 (19% מהמדגם). מהן 8 מענף הגומי והפלסטיק, 8 מענף המתכת והחשמל, 6 מהכימיה, 6 מאלקטרוניקה, 3 מענף הטקסטיל וההלבשה, 1 מענף המזון ו-1 מהכרייה ומצרי הבניה.

התפתחויות וציפיות בענפי התעשייה

ענף האלקטרוניקה

ברבע האחרון של 2009 חלה עלייה ניכרת בפעילות הענף, הבולטת לחיוב בהשוואה ליתר ענפי התעשייה: בהתאם לציפיות התעשיינים, חלה עלייה מואצת בקצב צמיחת הענף, המהירה מקצב הגידול הממוצע בארבע שנות הצמיחה שקדמו למשבר (2004-2007).

האצה זו חלה על רקע האצה בקצב גידול משלוחי היצוא, תוך התמתנות עוצמת השחיקה ברווחיות היצוא (38% מיצואני הענף דיווחו על ירידה ברווחיות, לעומת 62% בסקר הקודם). במקביל, נרשם גידול מחודש במכירות הענף לשוק המקומי, לאחר חמישה רבעונים רצופים של ירידות חדות.

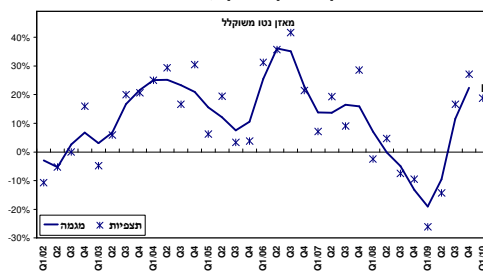
בנוסף, חלה האצה חדה בקצב קליטת העובדים לענף, תוך עלייה קלה בשיעור המדווחים על קושי בגיוס עובדים מקצועיים (72% דיווחו על קושי לעומת 65% בסקר הקודם).

במקביל, לראשונה מזה ארבעה רבעונים, נרשם גידול בהיקף השקעות הענף בנכסים קבועים, לצד גידול בניצולת מלאי ההון ובמלאים והתמתנות בקצב עליית הוצאות המימון הריאליות.

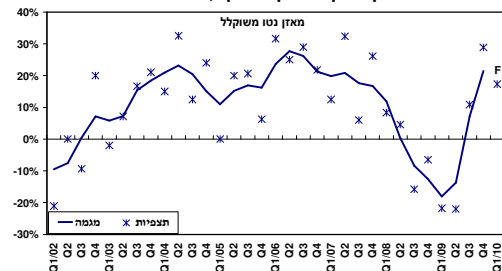
תעשיית הענף להם פעילות יצרנית בחו"ל⁴ מדווחים על התאוששות בפעילותם בחו"ל: גידול מחודש נרשם בתפוקה, בהשקעות ובמצבת העובדים במפעליהם בחו"ל.

לרבע הראשון של 2010 צפויה התמתנות בקצב גידול תפוקת הענף, משלוחי היצוא, ההשקעות ומצבת העובדים, לצד המשך הגידול במכירות המקומיות. בנוסף, צפוי גידול מואץ בהוצאות המימון הריאליות.

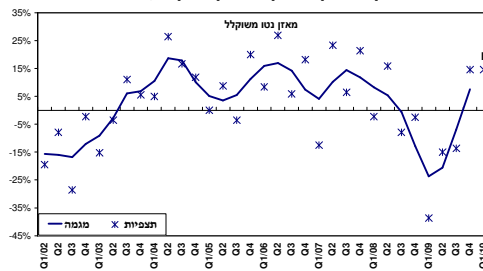
יצוא ענף האלקטרוניקה, 2009 - 2002



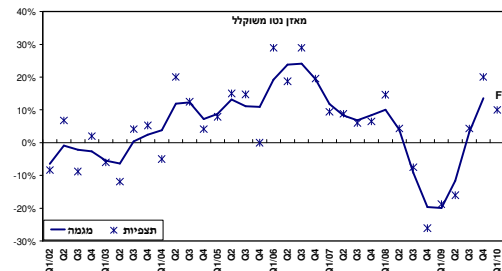
תפוקת ענף האלקטרוניקה, 2010 - 2002



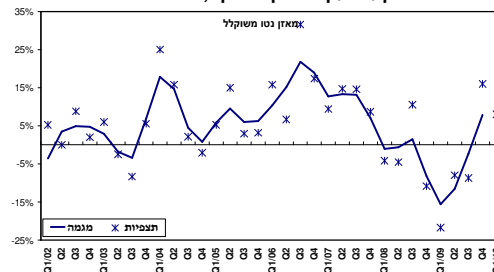
מכירות ענף האלקטרוניקה לשוק המקומי, 2010 - 2002



מועסקים בענף האלקטרוניקה, 2010 - 2002



השקעות ענף האלקטרוניקה, 2010 - 2002



⁴ כ- 23% מתעשיית הענף שהשיבו על הסקר דיווחו על פעילות יצרנית בחו"ל.

ענף הכימיה

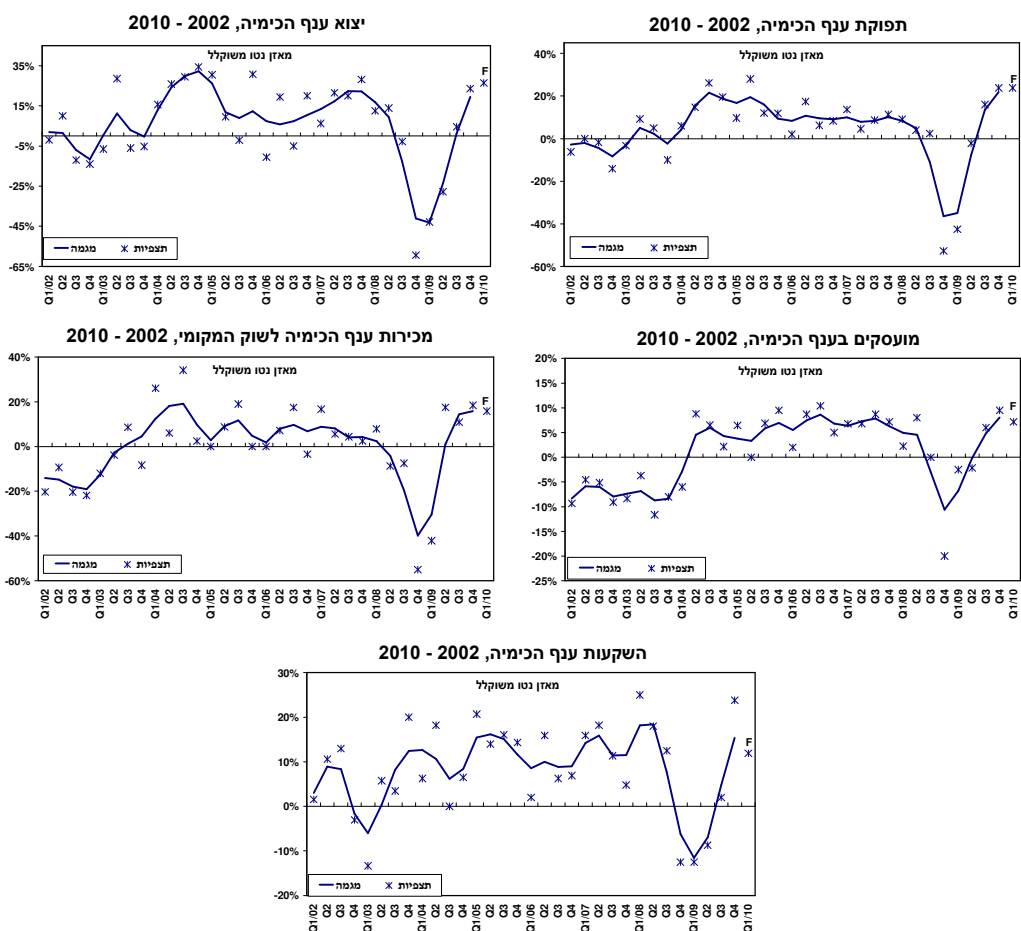
רבע האחרון של 2009 חלה עלייה מואצת בפעילות הענף, המהירה אף מקצב הגידול הממוצע שנרשם בארבע שנות הצמיחה שקדמו למשבר (2004-2007): בהתאם לציפיות, חלה האצה בקצב גידול תפוקת הענף, על רקע האצה בקצב גידול מכירות הענף הן **לשוק המקומי** והן **ליצוא**. במקביל, חלה התמתנות ניכרת בעוצמת השחיקה ברווחיות היצוא (41% דיווחו על ירידה ברווחיות לעומת 64% בסקר הקודם).

בדומה, חלה האצה קלה בקצב גידול מצבת עובדי הענף, תוך התמתנות קושי בגיוס עובדים מקצועיים לענף – 57% דיווחו על קושי בסקר הנוכחי, לעומת 68% בסקר הקודם.

האצה ניכרת נרשמה גם בהשקעות הענף בנכסים קבועים ובלטה לחיוב בהשוואה ליתר ענפי התעשייה. זאת, למרות העלייה המואצת בהוצאות המימון הריאליות בענף. במקביל, גידול נוסף נרשם בניצולת מלאי ההון ובמלאי חומרי הגלם, אל מול ירידה במלאי המוצרים הגמורים.

תעשיית הענף להם פעילות יצרנית בחו"ל⁵ מדווחים על גידול מחודש בתפוקתם ובמצבת עובדיהם בחו"ל, לצד התמתנות קצב גידול השקעותיהם בחו"ל.

לרבע הראשון של 2010 צפוי גידול נוסף בתפוקת הענף, לצד האצה קלה בקצב גידול המכירות ליצוא. מנגד, האטה קלה צפויה בקצב גידול המכירות המקומיות ומצבת העובדים, לצד האטה ניכרת בקצב גידול ההשקעות, על רקע גידול מואץ בהוצאות המימון הריאליות.



⁵ כ- 29% מתעשיית הענף שהשיבו על הסקר דיווחו על פעילות יצרנית בחו"ל.

ענף הגומי והפלסטיק

ברבע האחרון של 2009 חלה עלייה מתונה ביותר בקצב גידול **תפוקת הענף**, לאחר שני רבעונים רצופים של גידול מהיר. גידול מתון זה, דומה בעוצמתו לזה שנרשם ערב פרוץ המשבר, ברבע השני של 2008. בתוך כך, החריפה הירידה **בניצולת הציוד ובמלאי חומרי הגלם**.

בהתאם לציפיות התעשיינים, חלה נסיגה מחודשת **במכירות הענף לשוק המקומי ובמצבת העובדים**, הבולטת לשלילה ביחס לממוצע התעשייה. על אף פיטורי העובדים, ממשיכים תעשייני הענף לדווח על קושי **בגיוס עובדים מקצועיים** (82% מהתעשיינים דיווחו על קושי, בדומה לסקר הקודם).

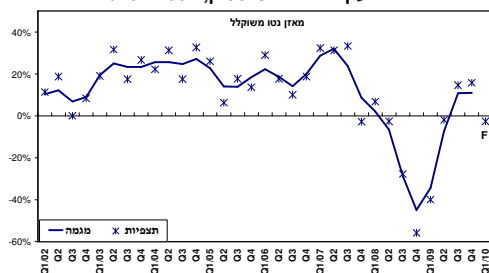
מנגד, נמשך הגידול **במשלוחי היצוא**, תוך שחיקה נוספת ברווחיות, אך ניכר כי קצב גידול היצוא עודנו מתון בהשוואה לזה שנרשם בשלושת הרבעונים הראשונים של 2007, טרם החלו יצואני הענף לדווח על נסיגה ביצוא.

בנוסף, לראשונה מזה שישה רבעונים, נרשם גידול **בהשקעות בנכסים קבועים**, תוך ירידה מתונה **בהוצאות המימון הריאליות**.

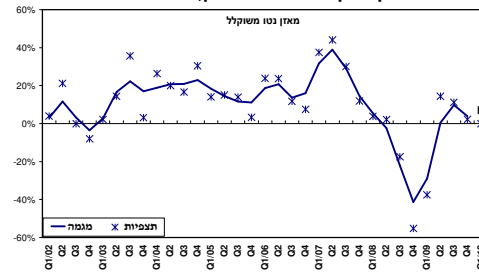
תעשייני הענף להם **פעילות יצרנית בחו"ל**⁶ מדווחים על גידול מחודש בתפוקתם ובהשקעותיהם בחו"ל אל מול חידוש פיטורי העובדים גם ממפעליהם בחו"ל.

לרבע הראשון של 2010 צפוי קיפאון בתפוקת הענף, תוך נסיגה מתונה במשלוחי היצוא. מנגד, עלייה מחודשת צפויה במכירות המקומיות ובמצבת העובדים. בנוסף, צפויה האצה בקצב גידול ההשקעות, זאת למרות הצפי לעלייה מחודשת בהוצאות המימון הריאליות.

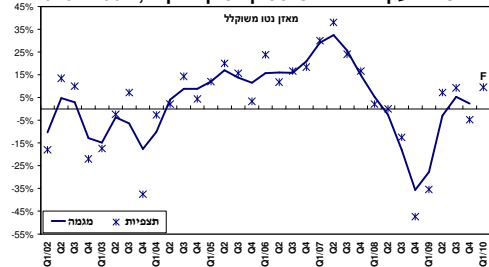
יצוא ענף הגומי והפלסטיק, 2010 - 2002



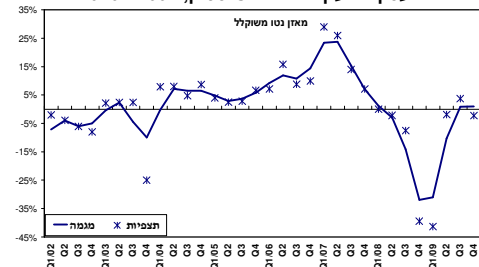
תפוקת ענף הגומי והפלסטיק, 2010 - 2002



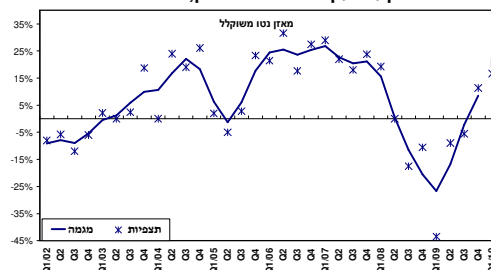
מכירות ענף הגומי והפלסטיק לשוק המקומי, 2010 - 2002



מועסקים בענף הגומי והפלסטיק, 2010 - 2002



השקעות ענף הגומי והפלסטיק, 2010 - 2002



⁶ כ- 36% מתעשייני הענף שהשיבו על הסקר דיווחו על פעילות יצרנית בחו"ל.

ענף המתכת והחשמל

ברבע האחרון של 2009 נמשכה הנסיגה בפעילות הענף, אשר בלטה לשלילה בהשוואה למרבית ענפי התעשייה: נסיגה נרשמה בתפוקת הענף ובמכירות לשוק המקומי, זה הרבעון השמיני ברציפות. עם זאת, בהתאם לציפיות תעשייתי הענף, חלה התמתנות בעוצמת הנסיגה.

במקביל, חלה ירידה גם בגורמי הייצור בענף: ירידה מחודשת נרשמה בהשקעות הענף בנכסים קבועים, לצד החרפת קצב פיטורי העובדים. בתוך כך, חלה ירידה בקושי בגיוס עובדים מקצועיים לענף (59% מתעשייתי הענף דיווחו על קושי בסקר הנוכחי, לעומת 69% בסקר הקודם).

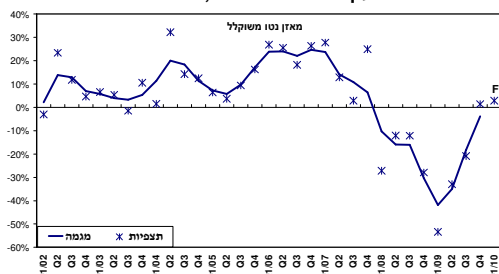
עוד מדווחים תעשייתי הענף כי נמשכת מצוקת האשראי: 66% מתעשייתי הענף הזקוקים לאשראי מדווחים על קושי בקבלת אשראי חדש ו- 60% אף מדווחים על קושי בשמירה על מסגרת האשראי הקיימת, וזאת תוך עלייה נוספת בהוצאות המימון הריאליות.

מנגד, לאחר שבעה רבעונים רצופים של ירידות חדות, חלה ברבע האחרון של 2009 עלייה מתונה ביותר, כמעט יציבות, בהיקף משלוחי היצוא, המלווה בהתמתנות ניכרת בעוצמת השחיקה ברווחיות היצוא.

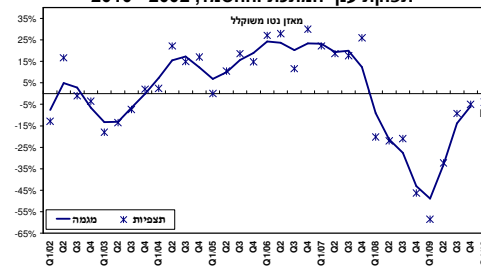
תעשייתי הענף להם פעילות יצרנית בחו"ל⁷ דיווחו אף הם על המשך הנסיגה בפעילותם בחו"ל: נסיגה נוספת נרשמה בתפוקת מפעליהם בחו"ל, לצד התמתנות ניכרת בעוצמת הנסיגה בהשקעותיהם ובמצבת עובדיהם בחו"ל.

לרבע הראשון של 2010 צפויה נסיגה נוספת בתפוקת הענף, במכירותיו לשוק המקומי ובהשקעות, זאת לצד החרפה נוספת בקצב פיטורי העובדים ובקצב גידול הוצאות המימון הריאליות. מנגד, יצואני הענף צופים גידול קל נוסף במשלוחי היצוא.

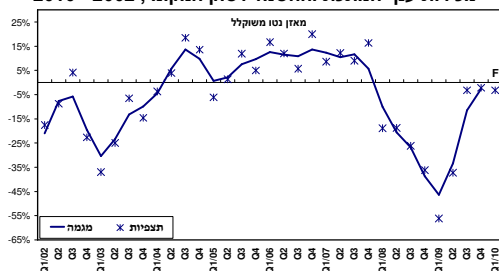
יצוא ענף המתכת והחשמל, 2010 - 2002



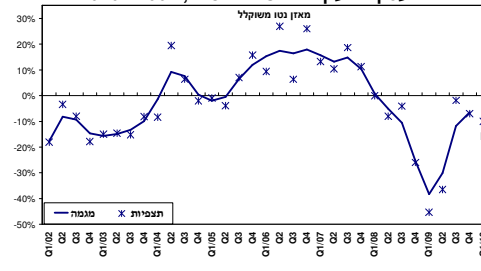
תפוקת ענף המתכת והחשמל, 2010 - 2002



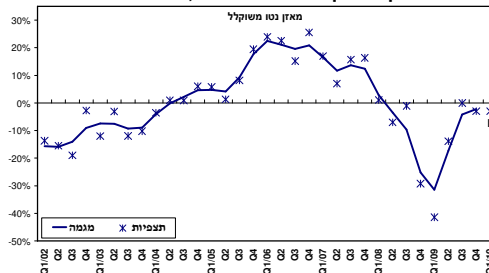
מכירות ענף המתכת והחשמל לשוק המקומי, 2010 - 2002



מועסקים בענף המתכת והחשמל, 2010 - 2002



השקעות ענף המתכת והחשמל, 2010 - 2002



⁷ כ- 16% מתעשייתי הענף שהשיבו על הסקר דיווחו על פעילות יצרנית בחו"ל.

ענף המזון

תעשיית הענף מדווחים כי **ברבע האחרון של 2009** נמשך הגידול המתון **בתפוקת הענף**, תוך יציבות **בניצולת הציוד** וירידה **במלאים**.

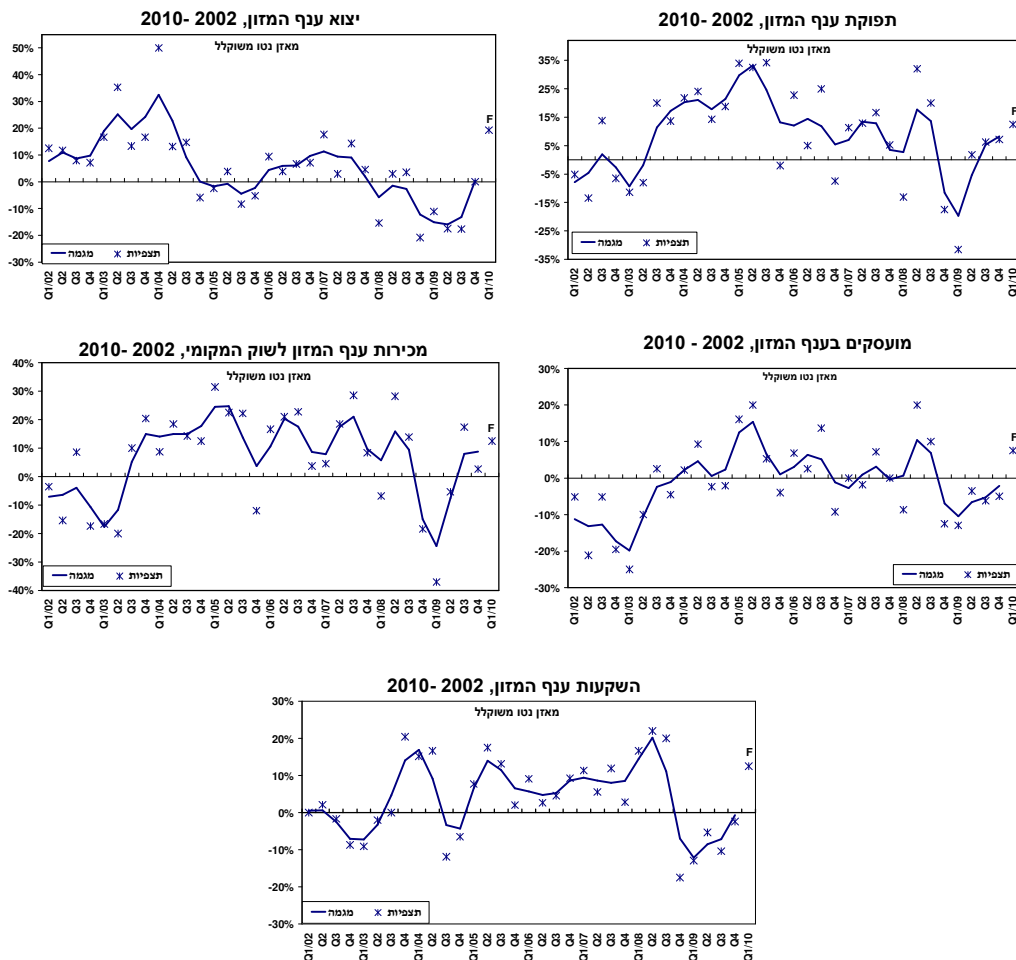
בנוסף, בסוף 2009 חלה התמתנות ניכרת בקצב גידול **המכירות לשוק המקומי**, זאת לאחר גידול מהיר ברבע הקודם ולאחר שלושה רבעונים רצופים של נסיגה, מאז הרבע האחרון של 2008.

מנגד, לאחר שנה של ירידות חדות, מדווחים יצואני הענף על יציבות **בהיקף משלוחי היצוא**, תוך התמתנות ניכרת בעוצמת השחיקה **ברווחיות היצוא**. נציין, כי יצוא הענף בלט לשלילה בסוף 2009 בהשוואה למרבית ענפי התעשייה המייצאים, אשר הציגו גידול במשלוחי היצוא בתקופה זו.

בהתאם ליציפיות התעשייתיים, נמשכה הנסיגה **במצבת עובדי הענף**, זה הרבעון החמישי ברציפות. עם זאת, **החרף הקושי בגיוס עובדים מקצועיים** (71% דיווחו כך בסקר הנוכחי, לעומת 63% בסקר הקודם).

במקביל, התמתנה עוצמת הנסיגה **בהשקעות הענף**, אך זו עדיין בולטת לשלילה בהשוואה למרבית ענפי התעשייה.

ברבע הראשון של 2010 צפויה התאוששות ממשית בפעילות הענף: האצה צפויה בקצב גידול תפוקת הענף ובמכירותיו לשוק המקומי (יתכן ולקראת חג הפסח), לצד צפי לעלייה מחודשת ומהירה ביצוא הענף, בהשקעותיו ובמצבת העובדים.



ענף הטקסטיל וההלבשה⁸

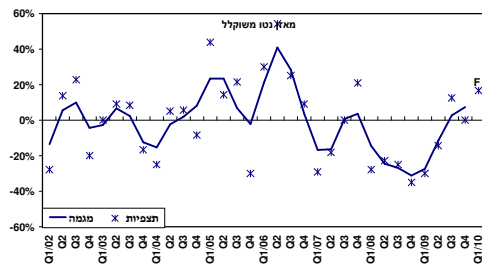
ברבע האחרון של 2009 חל גידול קל נוסף בתפוקת הענף על רקע גידול מואץ במכירות הענף לשוק המקומי. במקביל, לראשונה מזה שנתיים וחצי חלה עלייה מתונה בניצולת הציוד, המלווה בהתמתנות הירידה במלאים.

בנוסף, חל גידול מחודש בגורמי הייצור: לראשונה מזה כשלוש שנים, נרשמה קליטת עובדים לענף ולראשונה מזה כשנתיים חל גידול בהשקעות הענף, המלווה בהתמתנות העלייה בהוצאות המימון הריאליות.

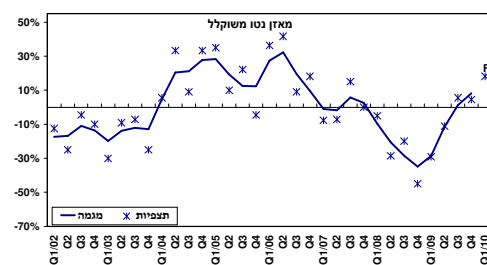
מנגד, מדווחים יוצאי הענף על קיפאון במשלוחי היצוא, לאחר גידול מהיר ברבע הקודם, לצד המשך השחיקה החריפה ברווחיות היצוא.

לרבע הראשון של 2010 צפויה האצה ניכרת בקצב צמיחת תפוקת הענף, מצבת עובדיו והשקעותיו, זאת למרות הצפי לעלייה מואצת בהוצאות המימון הריאליות. בנוסף, צפוי גידול מהיר במשלוחי היצוא, אל מול האטה בקצב גידול מכירות הענף לשוק המקומי.

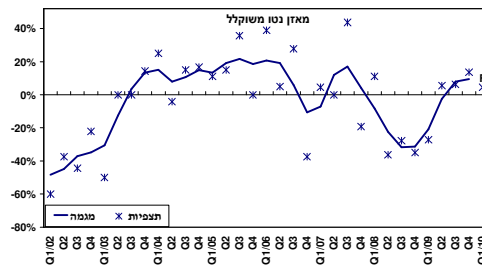
יצוא ענף הטקסטיל וההלבשה, 2010 - 2002



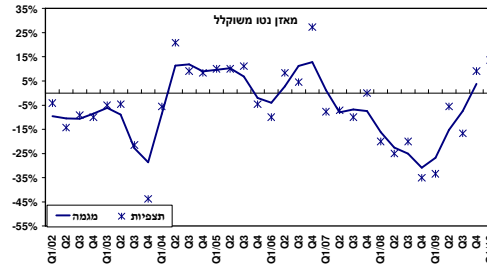
תפוקת ענף הטקסטיל וההלבשה, 2010 - 2002



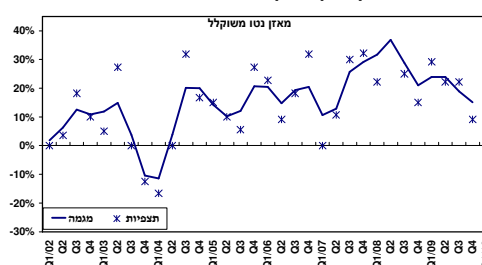
מכירות ענף הטקסטיל וההלבשה לשוק המקומי, 2010 - 2002



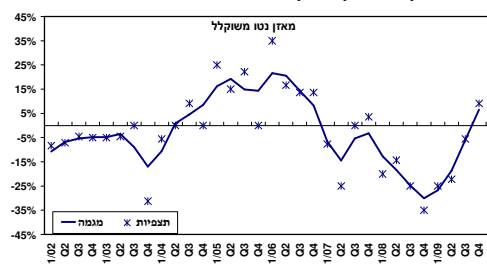
מועסקים בענף הטקסטיל וההלבשה, 2010 - 2002



הוצאות מימון בענף הטקסטיל וההלבשה 2010 - 2002



השקעות בענף הטקסטיל וההלבשה 2010 - 2002



⁸ בשל מיעוט המשיבים לסקר בענף זה (11 משיבים), יש להיזהר מלהסיק מסקנות על פי ממצאים אלו בלבד על כיווני ההתפתחות של הענף בכללותו.

ענף הכרייה ומוצרי הבנייה⁹

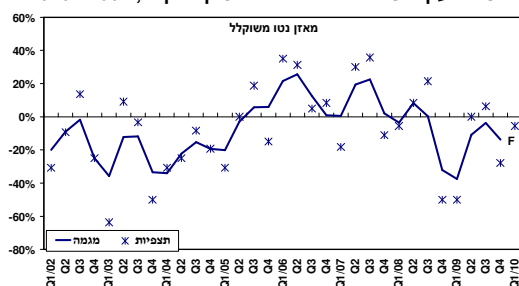
בהתאם לציפיות תעשייני הענף, חודשה **ברבע האחרון של 2009** הנסיגה בתפוקת הענף ובמכירותיו לשוק המקומי. נסיגה זו, בולטת לשלילה בהשוואה לדיווחיהם של יתר ענפי התעשייה והיא לוותה בהחרפת הירידה בניצולת מלאי ההון בענף ובצמצום המלאים.

במקביל, נמשכה היציבות במצבת עובדי הענף, אך מחריף הקושי בגיוס עובדים מקצועיים (78% מתעשייני הענף דיווחו על קושי בסקר הנוכחי, לעומת 63% בסקר הקודם).

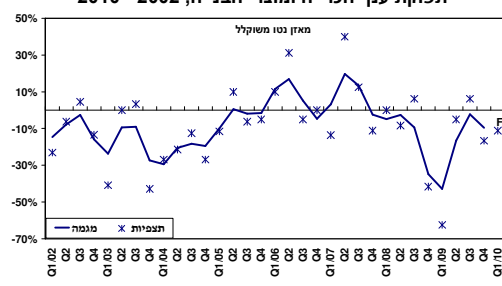
מנגד, נמשך הגידול המהיר בהשקעות הענף, תוך האטה בעוצמתו, זאת למרות העלייה המואצת בהוצאות המימון הריאליות.

ברבע הראשון של 2010 צפויה להתמתן הנסיגה בתפוקת הענף ובמכירותיו המקומיות, אם כי זו עדיין בולטת לשלילה ביחס לתחזיותיהם של יתר ענפי התעשייה. בנוסף, צפויה להימשך היציבות במצבת העובדים. מנגד, גידול מואץ צפוי בהשקעות הענף, הבולט לחיוב ביחס לתחזיותיהם של יתר ענפי התעשייה, זאת למרות הצפי להאצה נוספת בהוצאות המימון הריאליות.

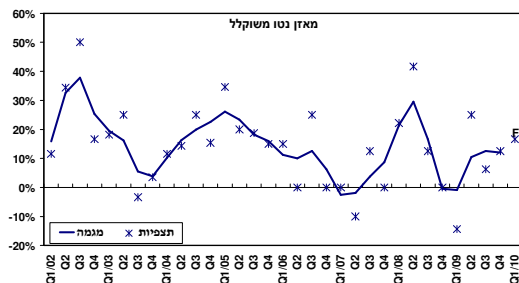
מכירות ענף הכרייה ומוצרי הבנייה לשוק המקומי, 2010 - 2002



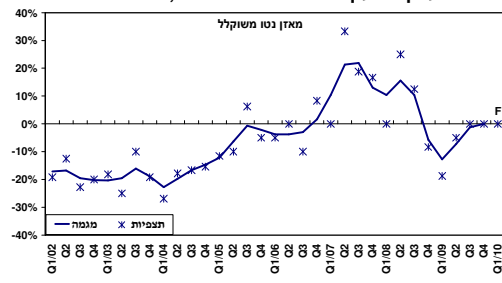
תפוקת ענף הכרייה ומוצרי הבנייה, 2010 - 2002



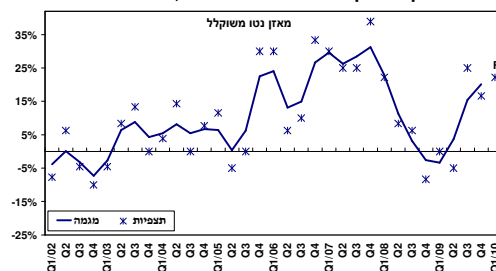
הוצאות מימון הענף הכרייה ומוצרי הבנייה, 2010 - 2002



מועסקים בענף הכרייה ומוצרי הבנייה, 2010 - 2002



השקעות ענף הכרייה ומוצרי הבנייה, 2010 - 2002



⁹ בשל מיעוט המשיבים לסקר בענף זה (9 משיבים), יש להיזהר מלהסיק מסקנות על פי ממצאים אלו בלבד על כיווני ההתפתחות של הענף בכללותו.

מגזר המפעלים הקטנים והבינוניים

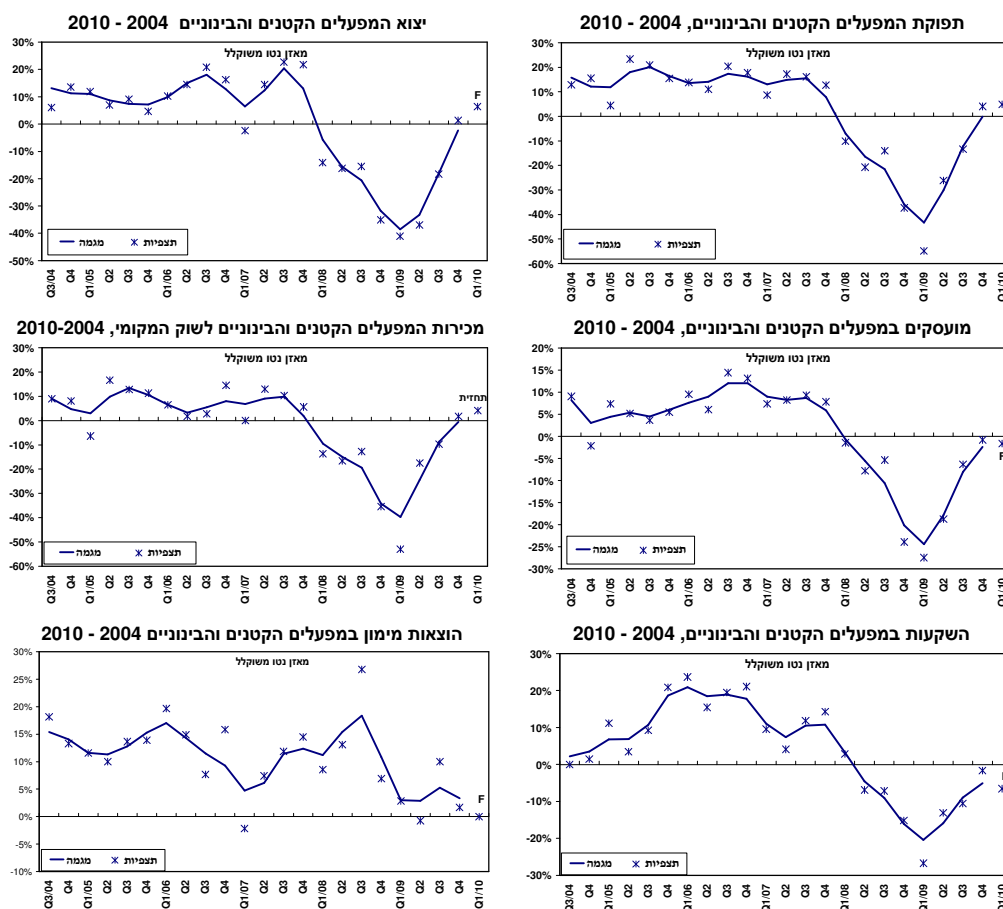
מגזר המפעלים הקטנים והבינוניים¹⁰ מדווח על התאוששות מסוימת בפעילותו **ברבע האחרון של 2009**: בהתאם לתחזיות תעשיית המגזר, חלה צמיחה מחודשת, קלה ביותר, **בתפוקת המגזר**, לצד עלייה מתונה ביותר, עד כמעט קיפאון, **במכירות לשוק המקומי וליצוא**, זאת לאחר שבעה רבעונים רצופים של ירידות חדות.

במקביל, חלה התמתנות נוספת בעוצמת הנסיגה של גורמי הייצור במגזר הקטנים והבינוניים: האטה ניכרת נרשמה בקצב הנסיגה **בהשקעותיהם ובמצבת עובדיהם**, עד כמעט יציבות.

דיווחיהם של המפעלים הקטנים והבינוניים משקפים פער ניכר בעוצמת ההתאוששות מהמשבר בהשוואה למגזר המפעלים הגדולים, אשר רשם בסוף 2009 גידול מהיר נוסף בתפוקתו, במכירותיו המקומיות ובמצבת עובדיו, לצד האצה ניכרת במכירות המגזר ליצוא ובהשקעותיו.

לרבע הראשון של 2010 צופים תעשיית המפעלים הקטנים והבינוניים גידול קל נוסף בתפוקתם, על רקע האצה קלה בקצב גידול המכירות לשוק המקומי וליצוא. למרות האצה הצפויה, נותרו תחזיותיהם של תעשיית המגזר מתונים בהשוואה למגזר המפעלים הגדולים, הצופה צמיחה מהירה בתפוקתו ובמכירותיו.

מנגד, צופים המפעלים הקטנים והבינוניים ירידה קלה נוספת במצבת העובדים, לצד החרפת הנסיגה בהשקעות, זאת אל מול צפי להאצה בקצב גידול מצבת העובדים וההשקעות במגזר המפעלים הגדולים.



¹⁰ מפעלים המעסיקים עד 100 עובדים.

נספח מתודולוגי לגרפים

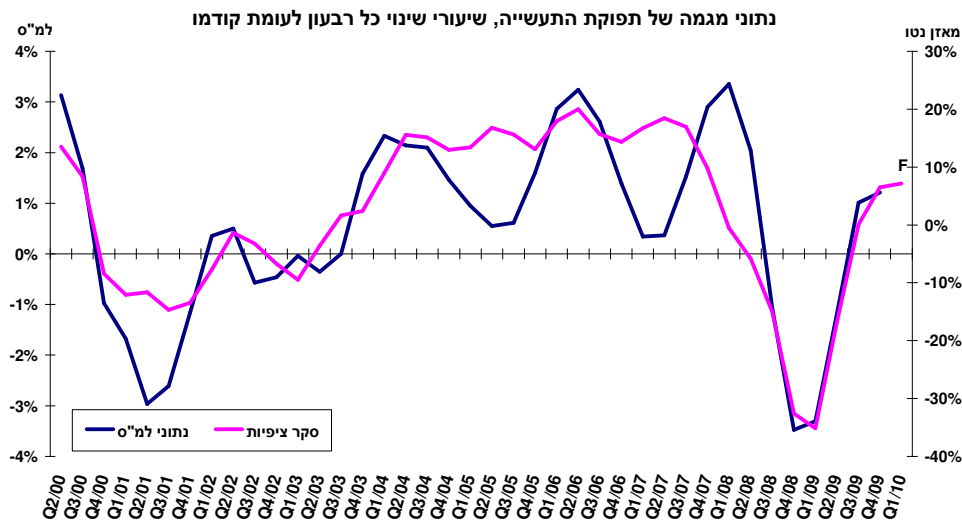
בגרפים המשולבים בסקר מוצגות תצפיות ומגמות על-פי הדיווחים שנתקבלו בסקרי הציפיות משנת 2002 ועד היום. הגרפים מתייחסים לממוצע התעשייה ולענפים בהם מספר מספק של מפעלים מדווחים. בנוסף, מוצגות תחזיות לרבע הראשון של שנת 2010, המבוססות על ציפיות המפעלים, כפי שמשתקפות בסקר הנוכחי.

מבחינים סטטיסטיים מוכיחים כי סקר הציפיות מספק אינדיקציה טובה לגבי כיווני ההתפתחויות בתעשייה עוד בטרם פורסמו הנתונים הסטטיסטיים הרשמיים. כך, העלתה בחינת הנתונים לשנים 2000-2009 מתאם חיובי של 0.81 בין נתוני המגמה של הלשכה המרכזית לסטטיסטיקה לקו המגמה של סקר הציפיות בהתייחס לתפוקת התעשייה. בנוסף, מבדיקה שערכה חברת "מגמות – טכנולוגיות חיזוי בע"מ" בשנת 1995, בהתייחסה לשנים 1978 עד 1995, נמצא כי "הסקר מדייק בכ- 80% מהמקרים בחיזוי כיוון השינוי של מדדי הייצור, היצוא והתעסוקה של הלמס", וכן כי "שקלול התשובות לפי גודל הענף או החברות אינו מניב שיפור בתוצאות".

גרף זה ממחיש ויזואלית את המתאם הגבוה בין דיווחי התעשיינים בסקר לבין נתוני המאקרו הרשמיים. הגרף מציג את התפתחות קו המגמה של מדד הייצור התעשייתי של הלמס, המפורסם מדי חודש, בפיגור של כחודש וחצי, אל מול קו המגמה של תפוקת התעשייה על-פי מאזן הנטו של סקר הציפיות בתעשייה, שמפורסם בסיום כל רבעון לגבי הרבעון שהסתיים וכולל גם תחזית לרבעון הבא.

סקר הציפיות ככלי לזיהוי שינויי מגמה בתעשייה

סקר ציפיות בתעשייה, 2000 - 2010



קו המגמה של סקר הציפיות מחושב כממוצע נע של שלושה סקרים. כך, לדוגמא, נתון המגמה לגבי הרבע השלישי של 2009 מורכב מממוצע משוקלל של הדיווחים שנתקבלו בשלושה סקרים: הסקר המתייחס לרבע השני של 2009, זה המתייחס לרבע השלישי של 2009, והסקר הנוכחי, המתייחס לרבע האחרון של 2009 (המשקלות הם: 25%, 50% ו-25%, בהתאמה).

המדד בתצוגה הגראפית מכונה מאזן נטו משוקלל. מדד זה מציג את ההפרש בין אחוז החברות המדווחות על עלייה לבין אלו המדווחות על ירידה, מותאם לעוצמת השינויים (כלומר, משקלה של חברה המדווחת על עלייה ניכרת גבוהה ממשקלה של זו המדווחת על עלייה קטנה, וכך לגבי ירידה).

יש להדגיש, כי אין לראות באחוזים המוצגים בגרפים שיעורי שינוי, אלא אינדיקציה למגמות בלבד. באופן כללי, ניתן לומר, כי "מאזן נטו" שלילי פירושו ירידה, וחיובי – עלייה.

נספח טבלאות - ממוצע התעשייה¹¹

תפוקה						
(F)Q1/10	Q4/09	Q3/09	Q2/09	Q1/09	Q4/08	
44	43	36	28	14	17	עלייה
1	8	7	5	2	14	מזה: עלייה ניכרת
25	30	30	46	70	68	ירידה
5	5	8	12	35	29	מזה: ירידה ניכרת
7	8	2	-13	-45	-39	מאזן נטו משוקלל

תעסוקה						
(F)Q1/10	Q4/09	Q3/09	Q2/09	Q1/09	Q4/08	
17	22	20	9	5	6	עלייה
11	20	21	34	50	46	ירידה
2	0	2	4	14	10	מזה: ירידה ניכרת
2	1.5	-1	-14	-30	-25	מאזן נטו משוקלל

קשיים בגיוס עובדים בלתי מקצועיים					
Q4/09	Q3/09	Q2/09	Q1/09	Q4/08	
37	40	37	17	25	נתקלו בקשיים
12	12	6	4	10	מזה: קושי גדול עד בינוני
44	43	38	42	34	אין קושי
19	17	25	41	41	לא חיפשו עובדים

קשיים בגיוס עובדים מקצועיים					
Q4/09	Q3/09	Q2/09	Q1/09	Q4/08	
67	69	61	42	51	נתקלו בקשיים
42	43	25	19	33	מזה: קושי בינוני עד גדול
14	16	16	22.5	16	אין קושי
19	15	23	36	33	לא חיפשו עובדים

מכירות לשוק המקומי						
(F)Q1/10	Q4/09	Q3/09	Q2/09	Q1/09	Q4/08	
35	41	37	28	7	19	עלייה
3	6	6	4	1	0	מזה: עלייה ניכרת
21	31	32	43.5	70.5	64	ירידה
3	8	7	11	28	23	מזה: ירידה ניכרת
7	5	2	-11	-46	-34	מאזן נטו משוקלל

הזמנות לשוק המקומי						
(F)Q1/10	Q4/09	Q3/09	Q2/09	Q1/09	Q4/08	
33	37	35	27	6	12	עלייה
20	33	32	42.5	73	69	ירידה
3	9	6	10	32	28	מזה: ירידה ניכרת
6	0.5	1	-11	-49	-42	מאזן נטו משוקלל

משלוחי יצוא						
(F)Q1/10	Q4/09	Q3/09	Q2/09	Q1/09	Q4/08	
44	44	32	23	13	18	עלייה
5	9	5	3	2	5	מזה: עלייה ניכרת
23	27	33	46	61	59.5	ירידה
2	4	11	22	34	32	מזה: ירידה ניכרת
12	11	-4	-21	-40	34	מאזן נטו משוקלל

¹¹ באחוזים מסך המפעלים המדווחים.

הזמנות ליצוא						
(F)Q1/10	Q4/09	Q3/09	Q2/09	Q1/09	Q4/08	
44	46	32	21	13	14	עלייה
2	12	4	5	2	3	מזה: עלייה ניכרת
21	30	39	46	67	67	ירידה
2	6	15	22.5	41.5	39	מזה: ירידה ניכרת
12	11	-9	-21	-47	-45	מאזן נטו משוקלל

רווחיות היצוא						
Q4/09	Q3/09	Q2/09	Q1/09	Q4/08	Q3/08	
6.5	8	17	24	23	9	עלייה
0	0	1	3	1	0	מזה: עלייה ניכרת
46	61	42	47	48	64	ירידה
7	23	16	17	23	27	מזה: ירידה ניכרת
-23	-38	-20	-19	-24	-41	מאזן נטו משוקלל

מחירי היצוא						
(F)Q1/10	Q4/09	Q3/09	Q2/09	Q1/09	Q4/08	
6	7	7	6	10	14	עלייה
24	22	39	31	46	36	ירידה
2	2	11	4	13	12	מזה: ירידה ניכרת
-9.5	-8	-21	-14	-24	-17	מאזן נטו משוקלל

גורמים המגבילים את צמיחת היצוא (ציון ממוצע משוקלל לכל גורם)						
הגורמים	סקר ינואר 2009	סקר אפריל 2009	סקר יולי 2009	סקר אוקטובר 2009	סקר ינואר 2010 (נוכחי)	דרוג סקר נוכחי
הזמנות ליצוא	3.8	3.9	3.9	3.8	3.6	I
קשיי חדירה ושיווק לשווקים חדשים	3.4	3.2	3.4	3.4	3.4	II
מחירים בינלאומיים	3.1	3.1	3.1	3.3	3.3	II
רווחיות היצוא	3.1	3.0	3.1	3.3	3.3	II
קשיי שיווק בשווקים קיימים	3.2	3.1	3.0	3.1	3.1	III
היעדר תמיכה ממשלתית לעידוד היצוא	2.9	2.7	2.9	2.9	2.8	IV
אשראי	2.6	2.4	2.3	2.3	2.0	V

* על-פי מבחני מובהקות, ברמת מובהקות של 10%.

מלאי מוצרים מוגמרים					
Q4/09	Q3/09	Q2/09	Q1/09	Q4/08	
28	20	22	26	21	עלייה
23	27	34	36	39	ירידה
4	-4	-10	-6	-11	מאזן נטו משוקלל

מלאי חומרי גלם					
Q4/09	Q3/09	Q2/09	Q1/09	Q4/08	
23	19	18	20	21	עלייה
24	31	40	41	40.5	ירידה
0	-8	-14	-12	-12	מאזן נטו משוקלל

שיעור הניצול של מלאי ההון					
Q4/09	Q3/09	Q2/09	Q1/09	Q4/08	
29	24	18	31	7	עלייה
26	28	38	24	56	ירידה
3.5	9	11.5	26	22	מזה: ירידה ניכרת
2	-3	-15	-39	-35	מאזן נטו משוקלל

הוצאות מימון ריאליות						
(F)Q1/10	Q4/09	Q3/09	Q2/09	Q1/09	Q4/08	
25	24	25	22	31	33	עלייה
3	3	4	3	4	11.5	מזה: עלייה ניכרת
6	15.5	10	22	24	18	ירידה
11	6	8	-0.5	5	13	מאזן נטו משוקלל

השקעות בתעשייה						
(F)Q1/10	Q4/09	Q3/09	Q2/09	Q1/09	Q4/08	
23	24	16	14	7.5	14	עלייה
2	6.5	3	4	2	2	מזה: עלייה ניכרת
6	10	17	25	41	32	ירידה
4	5	9	13	25	20	מזה: ירידה ניכרת
8	8	-3	-10	-28.5	-18	מאזן נטו משוקלל

תפוקת המפעלים המייצרים בחו"ל						
(F)Q1/10	Q4/09	Q3/09	Q2/09	Q1/09	Q4/08	
52	49	44	23	11	17	עלייה
6	3	3	9	5	2	מזה: עלייה ניכרת
24	27	33	51	65	59.5	ירידה
15	9	-3	-20	-35	-30	מאזן נטו משוקלל

מועסקים במפעלים המייצרים בחו"ל						
(F)Q1/10	Q4/09	Q3/09	Q2/09	Q1/09	Q4/08	
33	27	13	9	5	7	עלייה
3	0	0	3	0	0	מזה: עלייה ניכרת
12	18	34	38	43	29	ירידה
9	3	-16	-16	-26	-18	מאזן נטו משוקלל

השקעות במפעלים המייצרים בחו"ל						
(F)Q1/10	Q4/09	Q3/09	Q2/09	Q1/09	Q4/08	
30	21	16	15	5	12	עלייה
0	0	3	0	3	0	מזה: עלייה ניכרת
9	6	26	26.5	38	41.5	ירידה
9	4.5	-9	-15	-26	-27	מאזן נטו משוקלל