

24 ינואר 2013  
י"ג שבט תשע"ג

### 1 התפתחות יבוא הסחורות

(ללא אוניות, מטוסים, יהלומים ודלק)

ברבע האחרון של 2012 העמיקה הירידה ביבוא הסחורות למשק: נסיגה ריאלית<sup>2</sup> של כ- 5% נרשמה ביבוא סך הסחורות למשק בהשוואה לרבע הקודם, זאת בהמשך לנסיגה של 0.4% ברבע השלישי אשתקד ושל 1.3% ברבע שקדם. הרמה החודשית הממוצעת של יבוא הסחורות<sup>2</sup> למשק הסתכמה ברבע האחרון אשתקד בכ-3.8 מיליארד \$ (נתונים מנוכי עונתיות).

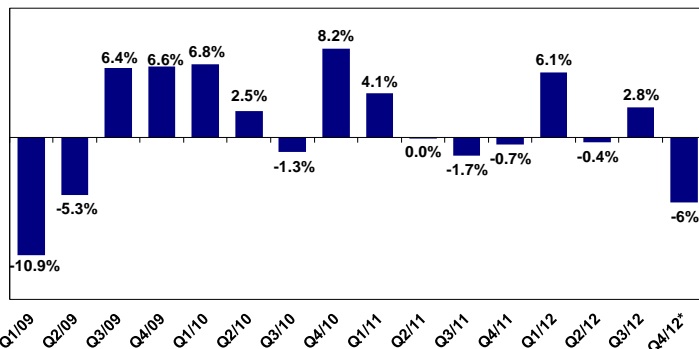
הירידה בהיקף יבוא הסחורות נגזרה ברובה (כ- 65% ממנה) מירידה חדה, של כ- 6%, ביבוא חומרי הגלם לתעשייה (ללא יהלומים ודלק), המהווה קרוב ל- 60% מסך יבוא הסחורות. בנוסף, נרשמה ירידה ביבוא נכסי השקעה (-5%), ככל הנראה על רקע ירידה בהיקף יבוא מכונות וציוד לתעשייה, לצד ירידה ביבוא מוצרי צריכה (-4%).

### יבוא חומרי גלם (ללא דלק ויהלומים):

ברבע האחרון של 2012 נרשמה נסיגה ריאלית חדה<sup>2</sup>, של כ- 6%, ביבוא חומרי הגלם<sup>3</sup>, מרביתם לתעשייה. ירידה זו, חלה לאחר גידול של 2.8% ברבע השלישי של 2012.

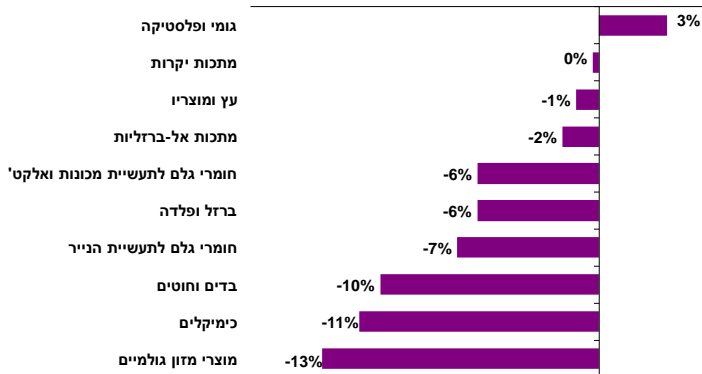
כך, הסתכמה הרמה החודשית הממוצעת של יבוא חומרי הגלם בתקופה הנסקרת בכ- 2.2 מיליארד \$ (נתונים מנוכי עונתיות).

רבע אחרון 2012: נסיגה חדה ביבוא חומרי הגלם  
שיעורי שינוי ריאליים, כל תקופה לעומת קודמתה, מנוכה עונתיות



\* מבוסס על אומדן מחירי היבוא.

התפתחות יבוא חומרי הגלם במשק לפי קבוצת סחורות  
שיעורי שינוי ריאליים, ממוצע חודשי Q4/12 לעומת ממוצע חודשי Q3/12, מנוכה עונתיות



הנסיגה משקפת נסיגה ביבוא מרבית קבוצות הסחורות לתעשייה, והיא נגזרה ברובה מנסיגה ביבוא כימיקלים (-11%), חומרי גלם לתעשיית המכונות והאלקטרוניקה (-6%) ויבוא מוצרי מזון גולמיים (-13%), זאת לצד נסיגה ביבוא בדים וחוטים (-10%), חומרי גלם לתעשיית הנייר (-7%), ברזל ופלדה (-6%), מתכות אל-ברזליות (-2%) ועץ ומוצרי (-1%) וכן קיפאון ביבוא מתכות יקרות.

מנגד, נרשם גידול ביבוא גומי ופולסטיקה (3%), אשר מיתן במקצת את הנסיגה בסך יבוא חומרי הגלם.

<sup>1</sup> מבוסס על נתוני סחר החוץ של הלמ"ס, מנוכי עונתיות, עיבודים והערכות של המחלקה למחקר כלכלי.  
<sup>2</sup> מבוסס על אומדן מחירי היבוא לרבע האחרון של 2012.  
<sup>3</sup> כל תקופה בהשוואה לתקופה קודמת.



כחול לבן - זה עובד לטובתנו



# אגף כלכלה

## המחלקה למחקר כלכלי

בחינת התפתחות מחירי התשומות המיובאות<sup>2</sup> במונחים דולריים מגלה כי ברבע השלישי של 2012 חלה ירידה של 1.6% במחירי חומרי הגלם המיובאים, זאת לאחר עלייה קלה ביותר ברבע השני של 2012.

התפתחות מחירי יבוא חומרי הגלם בדולרים, קבוצות סחורות נבחרות (שיעורי שינוי לעומת רבעון קודם, מקור: למ"ס)									
למכונות 'ולאלקט'	מוצרי מזון גולמיים	בדים וחוטים	כימיקלים	גומי ופלסטיק	מתכות אל- ברזליות	ברזל ופלדה	מתכות יקרות	סך התשומות ללא דלק ויהלומים	
-0.7%	0.0%	-0.7%	-0.5%	4.8%	-0.3%	-0.3%	-1.0%	0.3%	Q2/12
-1.1%	1.5%	-3.8%	-1.1%	-5.5%	-4.7%	-2.4%	-3.1%	-1.6%	Q3/12

נציין, כי על אף הירידה במחירי חומרי הגלם הדולריים, הרי שהפיחות החד בשער החליפין של השקל ביחס לדולר (4.3% בממוצע ברבע השלישי של 2012<sup>3</sup>) **גרם בפועל להתייקרות מחירי הגלם במונחים שקליים.**

להערכתנו, ברבע האחרון של 2012 רשמו המחירים הדולריים של התשומות המיובאות עלייה מחודשת קלה. נתון רשמי של מחירי היבוא לרבע האחרון אשתקד צפוי להתפרסם על ידי הלמ"ס ב- 10.3.13.

### יבוא נכסי השקעה

ברבע האחרון של 2012 נרשמה נסיגה ריאלית של כ- 5% ביבוא נכסי השקעה (ללא אוניות ומטוסים), זאת בהמשך לנסיגה חדה בשני הרבעונים הקודמים בשיעור מצטבר של 13%. נסיגה זו, נגזרה מנסיגה נוספת ביבוא המכונות והציוד (-5%), זאת ככל הנראה, על רקע שלבי סיום ההשקעות המאסיביות שביצעה חברת אינטל בשדרוג מפעלה.

### יבוא מוצרי צריכה

ברבע האחרון של 2012 העמיקה הנסיגה ביבוא מוצרי הצריכה<sup>3</sup>: נסיגה של כ- 4% נרשמה, לאחר נסיגה של 1.4% ברבע השלישי אשתקד. נסיגה זו, נגזרה מירידה ריאלית של כ- 4% ביבוא מוצרים בני קיימא וביבוא מוצרים לצריכה שוטפת.

בסיכום שנת 2012 חלה עלייה ריאלית מתונה, של כ- 2%, ביבוא הסחורות למשק (ללא אוניות, מטוסים, יהלומים ודלק) לעומת ממוצע 2011, זאת לאחר גידול מהיר, של 14.1%, בשנת 2011.

עלייה מתונה זו בסך היבוא נגזרה כולה מגידול ריאלי של כ- 6% ביבוא תשומות לייצור, אשר קוזזה בחלקה בשל נסיגה של כ- 3% ביבוא נכסי ההשקעה וביבוא מוצרי צריכה.

בדבר הסברים והבהרות ניתן לפנות לצוות מחלקת המחקר הכלכלי:

דפנה אבירם-ניצן, מנהלת מחלקת המחקר הכלכלי

ג'ולי שדה זלצר, ראש תחום ניתוחים כלכליים

טלפון: 03-5198806



כחול לבן - זה עובד לטובתנו

התאחדות התעשייתנים בישראל בית התעשייה, רח' המרד 29, תל-אביב 68125. טל': 03-5198805-6-7, פקס: 03-5198786-32, e-mail: econom@industry.org.il

Manufacturers Association of Israel Industry House, 29 Hamere<sup>2</sup>St., Tel-Aviv 68125, Israel. Tel: 972-3-5198805-6-7 Fax: 972-3-5198786-32

www.industry.org.il

נתונים סחר חוץ מעודכנים צפויים להתפרסם ב- 13/2/13

<b>יבוא הסחורות 2012</b>			
שיעורי שינוי ריאליים <sup>(2)</sup>		שנת 2012 מיליוני \$	
ממוצע Q4/12 לעומת ממוצע Q3/12	ממוצע 2012 לעומת ממוצע 2011		
-5%	2%	48,140	סך יבוא הסחורות <sup>1</sup>
-5%	-3%	9,961	יבוא נכסי השקעה
-5%	-3%	6,903	יבוא מכונות וציוד
-4%	-3%	10,539	יבוא מוצרי צריכה
			מזה:
-4%	5%	6,155	מוצרים לצריכה שוטפת
-4%	-12%	4,384	מוצרים בני קיימא
-3%	4%	52,072	סך יבוא חומרי גלם
-6%	6%	27,755	סך יבוא חומרי גלם (ללא יהלומים ודלק)
			מזה:
-6%	11%	9,976	לתעשיית מכונות ואלקט'ו
-11%	13%	5,104	כימיקלים
3%	4%	2,346	גומי ופלסטיקה
-6%	-6%	2,177	ברזל ופלדה
-13%	-6%	2,368	מוצרי מזון גולמיים
-2%	-6%	803	מתכות אל-ברזליות
-7%	-5%	764	לתעשיית הנייר
-10%	4%	663	בדים וחוטים
-1%	-3%	509	עץ ומוצריו
0%	-11%	146	מתכות יקרות
-3%	6%	1,941	אחר
			<sup>1</sup> ללא אוניות ומטוסים, יהלומים ודלק.
			<sup>2</sup> בניכוי אומדן מחירי היבוא לרבע האחרון של 2012.